

Ⅱ. 동구공산권 국가별 편람

1. 폴 란 드

가. 일반개황

국명 : 폴란드 인민공화국(Polish People's Republic)

면적 : 31만2,683km², 동구(東歐) 6개국 중에서 최대

인구 : 3,688명

인구증가율 : 1975년의 1.02%에서 1982년에는 0.8%로 둔화.

인구밀도 : 115명/km²(1982년)

민족 : 폴란드인(전인구의 98%)

종교 : 로마카톨릭教(전인구의 90%이상)

언어 : 폴란드어, 라틴文字사용

수도 : 바르샤바(Warsaw, 160만명)

주요도시 : 크라코우(Carkow, 72만명), 포즈난(Poznan, 55만명)

기후 : ○북위 49°~55°의 한냉지대에 위치하고 있으나, 동유럽의 대륙성 기후와 서유럽의 해양성 기후가 교차하는 지점에 있어, 기상은 비교적 변화가 심함.

○바르샤바의 평균기온은 1월에는 1°C, 7월에는 24°C, 동부와 남부의 고지는 한냉하고, 하천은 겨울에 동결(凍結)함.

○년간강우량은 남부의 산지에서는 1,000~1,100mm, 평야지대에서는 500~600mm임.

통화단위 : 1 Zloty=100 Groszy

환율 : 1 US\$=95 zloty(1983년 7월 1일)

도량형(度量衡) : 미터법

공휴일(1984년) : 1월 1일 신정

II. 동구공산권 국가별 편람

4월 22일~23일	부활절
5월 1일	노동절
6월 21일	성체절(聖體節)
7월 22일	자유의 날
11월 1일	만우절
12월 25일~26일	크리스마스

나. 주요경제지표

		단 위	1978	1980	1981	1982
GNP (1982년 불변가격)		10억 달러	214.6	205.7	194.6	186.8
1인당 GNP		달러	6,419	5,778	5,421	5,160
성장율						
GNP		%	3.5	-3.9	-6.6	-4.0
1인당 GNP		%	2.7	-4.6	-7.4	-4.8
공업생산		%	4.2	-2.9	-12.6	-3.9
농업생산		%	5.9	-6.6	3.5	-
총투자		%	2.1	-12.3	-22.7	-16.0
산업구조						
공업		%	52.3	50.9	48.7	49.9
건설		%	12.2	10.0	7.9	10.4
농림업		%	16.0	14.2	16.9	15.7
서비스·기타		%	19.5	24.9	26.5	24.0
소비자물가지수		1970 = 100	134.2	157.1	191.3	192.8
수출		백만 달러	14,488	17,249	13,398	15,626
수입		백만 달러	16,489	19,437	15,658	14,960
무역수지		백만 달러	-2,001	-2,188	-2,260	666
대외순채무		백만 달러	16,972	24,500	24,250	23,800
생활수준지표						
곡물생산량		국민1인당 kg	617	515	551	585
식육생산량		국민1인당 kg	90	88	71	72

資料: NFAC. Handbook of Economic Statistics, 1983.

EIV. Quarterly Economic Review of Poland. Annual Supplement, 1982.

II. 동구공산권 국가별 편람

다. 정치개황

◇정치약사

1966년 Piast 왕조의 Mieszko I (922~992)가 로마 가톨릭으로 개종함으로써 비로소 기독교 국가로 됨.

1772년 러시아, 프러시아, 오스트리아에 의하여 분할 통치됨.

1919년 베르사이유 조약에 의하여 독립.

1939년 독일과 러시아에 의하여 분할 통치됨.

1947년 폴란드 노동당이 정권 장악.

[폴란드에 있어서의 공산주의 운동은 1918년 12월 폴란드공산주의 노동당(Communist Worker's Party of Poland)의 결성으로 시작됨. 1925년에는 Communist Party of Poland로 개칭. 1938년 코민테른에 의하여 해산됨. 1942년 폴란드노동당(Polish workers' Party) 결성.]

1948년 폴란드 노동당과 폴란드 사회당(Polish Socialist Party)이 연합하여 Polish United Workers' Party (PUWP) 결성.

1956~1970년 고물카(Gomulka) 시대

1971~1980년 기에레크(Gierek) 시대

1980~1981년 카니아(Kania) 시대

◇정부형태

○헌법은 1952년에 제정, 1976년에 개정, 이를 계기로 국가형태는 종래의 인민민주주의국으로부터 사회주의국으로 개편됨.

○국회는 단원제(單院制)이며, 휴회중(休會中)에는 국회의 기능을 대행. 국가회의의장은 원수(元首)에 상당.

○정부는 각료회의로 불리우며 그 의장이 수상임. 각료회의는 의장, 부의장(8명), Supreme chamber of Control을 비롯한 28개 부처와 국가계획위원장 등 약간의 위원회로 구성됨.

◇정당

○폴란드통일노동당(PUWP) : 당원 288만명(노동자 46.4%, 사무직원 35%, 농민

II. 동구공산권 국가별 편람

10%미만). 1948년 이후 폴란드를 통치하고 있음.

○ 1980년 노동자 파업을 계기로 기에레크와 카니아가 차례로 경질(更迭)되고, 1981년 현재의 야루젤스키 수상이 당 제1서기에 취임.

○ 통일농민당(United Peasants' Party) : 당원 46만명

○ 민주당(Democratic Party) : 당원 11만명.

◇ 정부요인(1983년 9월 현재)

○ 수상 : W. Jaruzelski

○ 부수상 : Z. Komender와 6명

○ 관방장관(官方長官)(Supreme Chamber of Control) : T. Hupalowski

○ 주요 부처별 각료명

부 처 명	각 료 명	부 처 명	각 료 명
외 무 상	S. Olszowski	내 무 상	C. Kiszczak
대 외 무 역 상	T. Nestorowicz	재 무 상	S. Nieckarz
경 공 업 상	E. Grzywa	농 업 상	S. Zieba
광 업 상	C. Piotrowski	건설·주택·자재상	S. Kukuryka

◇ 최근의 정치동향

○ 1980년 7월 1일 발표된 유통가격의 인상 조치와 함께 노동자들의 동요가 시작되었음.

○ 1980년 8월 1일 Gdansk항의 노동자들이 레닌조선소를 점령, 파업에 돌입. 언론출판의 자유, 자유노조 결성권 보장, 정치범 석방, 국제노동협정 준수 등 16개항의 요구조건 제시, 고물카정권을 붕괴시킨 1970년의 파업이후 최대규모.

○ 기에레크정권은 노동자의 요구에 굴복, 1980년 8월 24일 수상을 해임하고 당과 정부의 일부 개편을 단행했으나, 사태를 수습하지 못하고 결국 추방됨.

○ 카니아정권이 수립된 뒤 일시 노동자 파업은 종식되었으나 1981년으로 들어서면서 재연되어 정치적 불안정을 고조시켰음.

○ 1981년 10월 18일, 군출신의 야루젤스키가 정권을 장악하여, 12월에 제임

II. 동구공산권 국가별 편람

령을 선포하고 정국 수습에 나서서 자유노동조를 불법화하고 노동자들에게 강경하게 대처하여, 정국은 안정을 되찾게 됨.

○1983년 7월 20일, 헌법이 개정되어 정부의 비상사태 선포권과 불법단체 관여자를 강력하게 처벌하기 위한 근거규정이 삽입됨. 1983년 7월 22일 제엄이 해제됨.

◇외교노선

○소련과의 우호협력을 외교의 기본노선으로 하고 있으나, 대 서방관계도 비교적 양호함.

○1970년 12월 서독과 불가침조약을 체결한 이래 기에레크 당 제1서기가 서독(1976)과 프랑스(1977)를 방문.

○카니아정권이 수립된 후에도 폴란드 무역금융사절단이 미국을 방문(1981년 9월 2일)함으로써, 대서방관계가 개선되었음.

○야루젤스키의 제엄령 선포와 자유노조 불법화로 대서방관계는 급속히 악화.

라. 경제체제

◇경제개혁과정

○1947년 소련식 계획경제체제(중앙집권적계획적 행정지령방식)를 도입하여 인적물적 자원을 배분함

○1950년대에는 Oscar Lange에 의하여 폴란드 경제에 적합한 모델이 작성되고, 이 모델에 따라 폴란드는 각 기업의 실적을 경제제산에 의해 판정함.

○그 후 세 차례(1965, 1970, 1976년)에 걸쳐 경제개혁을 단행.

○1981년 1월, 500명으로 구성된 경제개혁위원회(Commission for Economic Reform)가 경제개혁의 주요목표를 발표하고, 1980년대 경제운용의 비전을 제시함.

○정부대립과 외채문제 등의 새로운 사태를 맞이하여 야루젤스키 정권이 1982년부터 경제개혁을 진행중임. 이는 1981년에 발표된 개혁방향과 큰 차이가 없으며, 분권적 요소를 더욱 강화한 것으로 보임.

II. 동구공산권 국가별 편람

◇ 1981년 경제개혁의 특징

○ 경제체제면에서 물질생산부문, 특히 자본재생산에 역점을 둔 과거의 기본적인 골격은 그대로 유지되고 있으나, 부분적으로는 대폭적인 개혁을 단행함.

○ 민주적 자주관리를 강화, 계획작성에 있어서 행정지령보다도 경제적 고려를 우선하고 의사결정에 있어서 참여의 폭을 확대.

○ 합작투자분야에 대한 연구·개발, 합작투자분야에 대한 기업의 자유를 보장함.

○ 인민은행(Narodowy Bank Polski)을 강화하여 중앙은행의 기능을 수행토록 하고 인민은행의 고위직을 의회의원으로 보장함.

○ 임금정책은 작업성과에 따라 임금을 증가시키도록 하며, 보너스와 누진적 세제의 도입으로 임금격차를 대폭 축소(과거에는 임금은 거시경제적 개발순위에 따라 결정되었음).

○ 국내시장가격은 생산비를 기초로 하여 결정되되 수요·공급에 따라 변동하도록 함. 다만, 시장가격의 변동폭은 중앙당국에 의하여 통제되고 있음.

○ 해외기업과의 합작투자를 단계적으로 허용하고, 이윤배분에 있어서도 출자 비율에 따르도록 할 방침임.

마. 대외경제협력

◇ 기본정책

○ 1970년대 초부터 종래의 무역 위주에서 산업기술협력형태로 전환하고 있음. 특히 고도성장을 달성하기 위하여 서방선진제국과의 경제협력을 적극 추진하고 있음.

○ 산업협력은 국세분업을 중시하고 있으며 통상 5815년의 장기협정 체결을 원칙으로 하고 있음.

◇ 산업협력

○ 외국인 투자관계법령: "On the Granting of Licenses to Foveig Legal and Physical Persons for Conducting Certain Kinds of Economic

II. 동구공산권 국가별 편람

Activities” Decree 123, 1976년 5월 14일자.

○ 이를 1982년 7월 6일에 개정.

○ 외자기업의 설립건수와 총매상고 추이

연 도	설 립 기 업 수	총매상고 (100 만 zloty)
1 9 7 7	3	18.5
1 9 7 8	9	128.0
1 9 7 9	18	317.0
1 9 8 0	46	833.0
1 9 8 1	68	3,086.0
1 9 8 2	230	17,650.0

○ 산업협력형태

- 외국의 라이선스공여에 대한 폴란드측 생산품의 지불.
- 공동생산 또는 분업을 통한 부품·완성품의 상호교환, 제3국에 대한 공동판매
- 공동수주, 공동건설시행
- 단기협정에 의한 하청
- 합작사업

2. 유고슬라비아

가. 일반개황

국명 : 유고슬라비아 사회주의 연방공화국(The Socialist Federal Republic of Yugoslavia)

면적 : 25만5,804km²

인구 : 2,280만명

인구증가율 : 0.9%(1970~1981년 연평균)

II. 동구공산권 국가별 편람

인구밀도 : 87명/km²(1981년)

종족 : 슬라브족, 마케도니아족, 세비아족, 크로티아족, 몬테네그로족, 그 밖의 소수씨족

종교 : 세르비아 正教(2/3), 카톨릭教(1/3)

언어 : 세르비아-크로티아語, 슬라브語, 마케도니아語, 알바니아語, 헝가리語

수도 : 베오그라드(Belgrade, 146만명)

주요도시 : 자그레브(Zagreb, 76만명), 스코피에(Skopje, 50만명), 사라예보(Sarajevo, 5만명), 류블리아나(Ljubljana, 25만명), 노비사드(Novisad, 17명)

기후 : ○ 산지가 많은 내륙지방은 대륙성 또는 고산성 기후임.

○ 아드리아海 연안지방은 온화한 지중해성 기후로, 강우량은 계절에 관계없이 고른 편임.

○ 여름철 평균기온은 약 22°C, 겨울철 평균기온은 약 0°C임.

통화단위 : 유고슬라비아 디나르(Yugoslavia Dinar) 1디나르(Dinar) = 100파라(Para)

환율 : 1US\$ = 51.323디나르(1982년 연평균)

변동환율제 채택, 외환거래소에서 시세 고시.

도량형(度量衡) : 미터법

공휴일 : 1월 1일 ~ 2일 신년

5월 1일 ~ 2일 노동절

5월 9일 승리의 날

7월 4일 용사의 날

11월 29일 ~ 30일 공화국의 날

나. 주요경제지표

	단 위	1980	1981	1982
CNP(1982년 불변가격)	억 달 러	529	537	539
1인당GNP(")	달 러	2,372	2,387	2,374
실질GNP성장율	%	2.3	1.5	0.3

II. 동구공산권 국가별 편람

	단 위	1980	1981	1982
고 정 투 자 증 가 율	%	-1.7	-9.3	-6.2 ¹⁾
국 민 저 축 율	%	37.0	-	-
수 출 의 존 도	%	21.3	17.4 ¹⁾	-
수 입 의 존 도	%	29.2	22.6 ¹⁾	-
산 업 구 조				
농 업	%	12.8	13.9 ¹⁾	-
광 공 업	%	35.9	37.2 ¹⁾	-
기 타 · 서 어 비 스 업	%	51.3	48.9 ¹⁾	-
세 입	억 디 나 르	1,095	1,648	1,990 ¹⁾
세 출	"	1,295	1,670	1,957 ¹⁾
재 정 수 지	"	-200	-22	33 ¹⁾
통 화 량 (년말기준)	"	4,616	5,843	7,271
환 률 (년평균)	1 달러당디나르	24.911	35,508	51,323
농산물생산자 가격지수	1980 = 100	100	153	201
공산품생산자 가격지수	"	100	143	179
소 비 자 물 가 지 수	"	100	139.7	185.7
1 인 당 임 금 지 수	"	100	137	-
수 출 (f.o.b.)	백 만 달 러	8,977	10,929	10,241
수 입 (c.i.f.)	"	15,064	15,757	13,334
부 역 수 지	"	-6,086	-4,828	-3,089 ¹⁾
경 제 수 지	"	-2,291	-750	-464 ¹⁾
외 환 보 유 고	"	1,371	1,514	772
인 구	백 만 명	22.3	22.5	22.7
경 제 활 동 인 구	만 명	939	987	-
실 업 자 등 복 인 수	"	78.5	80.9	82.6
순 해 외 취 업 자 수	"	77	77	76

資料 : OECD, OECD Economic Surveys 1982-1983, Yugoslavia, May 1983.
 NAFC, Handbook of Economic Statistics, 1983.
 IMF, International Statistics, September 1983.

註 : 1) 잠정치

II. 동구공산권 국가별 편람

다. 정치개황

1918년 세르비아, 크로아티아 및 슬로베니아 왕국 수립.

1929년 국명을 유고슬라비아 왕국으로 개칭,

1934년 알렉산더1세 암살로 섭정정치 시작.

1941년 군부, 친독정부 무너뜨림. 피터 1세 즉위.

1945년 티토, 공화국 수립후 수상에 취임.

1948년 코민포름, 서방세력의 도구라 비난.

소련과 국교단절, 코민포름으로부터 제명당함.

1950년 미국, 원조개시 및 비동맹 외교노선 추구.

1953년 그리이스 및 터키와 방위협정에 가입.

1955년 베오그라드선언에 의거 소련과의 경제관계 재개.

1963년 티토를 종신대통령으로 하는 신헌법 채택

1971년 집단지도체제 채택.

1975년 마니찌 외상 주동 정변으로 티토 사후에 대비한 삼두마차식(三頭馬車式) 집단지도체제 확립.

1980년 티토대통령 사망, 이에 따른 집단지도체제 운영.

1982년 Stambolic이 국가원수에 임명되어 헌 내각을 구성.

1983년 Spiljak가 국가원수에 임명됨.

◇정부형태

○사회주의 연방공화국으로 6개 공화국 및 2개 자치주(自治州)로 구성됨.

○국가원수직은 6개 공화국 및 2개 자치주의 대표와 유고공산당 중앙위 상임 간부회의 의장이 매년 교대로 담당함.

○중앙행정의 최고기관은 연방집행회의로서 내각에 해당되며 국내외 정책수행에 대하여 의회에 책임을 짐(각료의 임기 4년).

○사법기관은 헌법재판소, 연방법원 및 각급 법원으로 구성. 그 밖에 군법회의 등 특수법원이 있음.

II. 동구공산권 국가별 편람

◇의회

- 양원제(兩院制)로서 연방원(聯邦院)과 공화국·자치주원(自治州院)이 있음.
- 연방원은 6개 공화국 대표로 각 30명과 2개 자치주 대표 20명씩 총 220명으로 구성되며 의원의 임기는 4년.
- 공화국·자치주원(自治州院)은 공화국 대표 12명과 자치주 대표 8명씩 총 88명으로 구성되며 의원의 임기는 4년.

◇정당 및 사회단체

- 유고슬라비아 공산주의자 동맹(LCY)이 유일한 정당으로 국민의 약 7.5%가 당원이며, 기관지 커뮤니스트(Komunist) 발행.
- LCY가 중앙위원회, 중앙위간부회, 집행위원회 등을 통하여 연방 및 각공화국의회, 연방집행회의, 군 및 행정조직의 제반 결정을 전면적으로 통제.
- 사회단체로는 사회주의자 노동인민동맹, 청년동맹, 인민해방전쟁재향군인회연합 등이 있음.

◇정부요인(1983년 7월 현재)

- 대통령 : Mika Spiljak
- 부통령 : vidoje Zarković

◇최근의 정치동향

- 6개의 주요 민족과 27개의 소수민족으로 구성된 다민족연방국가로서, 민족간의 대립이 공업화수준의 상이에 따른 경제발전 수준의 격차와 함께 남북문제로 제기되어 정치적 혼란의 근원이 되어 왔음.
- 1972~76년간 티토대통령이 친소파, 민족주의분자 등 반대세력을 소탕하고 정치적 안정기반을 구축하였음.
- 1980년 5월 티토대통령 사망, 이에 따른 집단지도체제 운영 돌입.
- 집단지도체제가 운영되고 있지만, 학생들의 데모 및 알바니아 민족주의자의 지위향상 요구 등이 높은 인플레이션과 함께 국내 정정(政情) 불안요인이 되고 있음.

II. 동구공산권 국가별 편람

○ 주요부처 및 각료명

부 처 명	각 료 명	부 처 명	각 료 명
수 상	Milka planinc	국 방 상	Branko Mamula
재 무 상	Jaze Florjancic	농 업 위 원 장	Milorad Stanojević
외 무 상	Lazar Mojsov	자 원 공업 위 원 장	Rade Pavlovic
대 외 무역 상	Milenko Bojanić	보 사 위 원 장	Djordje Jakovljević
정 보 상	Mitko Calovski	교 통 · 운수 위 원 장	Nazmi Mustafa
법 무 상	Borislav krajina	원 호 위 원 장	Dragomir Nikolić
내 무 상	Stane Dolanc	법 제 위 원 장	Janko Cesnik
시장 · 경제 상	Luka Reljić		

◇ 외교노선

○ 적극적인 평화공존과 비동맹 자주노선이 외교정책의 기초를 이룸.

○ 대소외교 : 1948년 코민포름에서 제명된 후 소련과 불편한 관계를 유지하다가, 우여곡절 끝에 1977년 8월 티토가 소련을 방문하여 독자적인 사회주의 노선을 인정받음.

1979년 소련의 아프가니스탄 침공 비난.

○ 대중공외교 : 1955년 외교 관계를 수립한 후 한 한때 관계가 악화되었으나, 1977년 8월 티토의 중공방문으로 외교를 정상화 하였음.

○ 대서방외교 : 1966년 9월 소련 · 동구권에서는 처음으로 바티칸과 외교 관계를 수립한 이래, 1967년 7월 서방의 대유고투자를 인정하였으며, 미국, 프랑스, 일본, 이탈리아, 서독 등과 외교를 정상화 하였음. 1985년까지 EC와 호혜협정(互惠協定)을 맺음.

○ 제3세계외교 : 1961년 9월 비동맹국회의를 베오그라드에서 개최한 이래 국제정치 · 경제면에서 비동맹의 주역으로 활약.

○ 대북한외교 : 1948년 10월 외교 관계를 수립한 후 1971년 5월 무역협정을 체결하고 동년 9월 대사 교환에 합의.

○ 가입국제기구 : UN, 다수의 UN 산하기구, GATT, IBRD, IDA, IFC, IMF (정회원), OECD, COMECON(준회원), 비동맹국회의 국제사회주의자회의 등

II. 동구공산권 국가별 편람

라. 경제체제

◇경제체제의 특징

○1950년을 전환점으로 종래의 소련형 사회주의 경제체제에서 노동자 자주관리 제도와 시장기구를 양대 지주로 하는 시장형 사회주의 경제체제로 이행하였음.

○시장형 사회주의 경제체제 : 투자, 물가 등과 같은 거시적 목표를 중앙계획기관이 세울조정 등을 통해서 엄격하게 통제하고, 기업내부의 미시적 목표는 시장기능에 맡기는 것과 동시에 무역자유화에 의한 대외 경제 개방을 추구하는 체제를 뜻함.

○노동자 자주관리 제도 : 기업소유형태가 「국가적 소유」로 부터 「사회적 소유」로 이전되고, 모든 기업이 노동자집단의 관리로 이관되어 그 기업에 소속된 노동자들이 노동자평의회(Workers' Council)를 구성하여 기업활동, 경영 및 이윤배분 등의 기능을 수행하는 유고 특유의 경제제도임.

○노동자 자주관리 제도의 문제점 : 공급측면에서 소비재가 절대적으로 부족할 뿐 아니라, 수요측면에서도 높은 임금을 지급함으로써 인플레이션과 실업의 위험이 존재.

◇경제계획과 관리

○1970년 7월 공포된 「사회계획화에 관한 기본법」이 경제계획과 관리를 규제함.

○경제계획과 관리의 의사결정과정에 참여하는 각 기관의 임무는 다음과 같음.

· 유고 공산주의자동맹(LCY) : 연방 및 각 공화국의회에 대한 당의 정책을 반영하고, 계획 목표 달성을 위한 경제 규제를 실시하며, 계획 목표달성 현황을 통제함.

· 연방의회 : 연방집행회의의 권고에 따라 계획 목표를 설정하며, 연방계획처가 제시한 지침안을 토의 확정함.

· 연방집행회의 : 계획을 입안하고 각 공산국 및 기업의 계획지침을 수립함.

II. 동구공산권 국가별 편람

연방계획처 : 지침안을 작성하며 자원동원계획을 조정함.

마. 진출환경

◇외국인 투자

○외국상사의 대리점 설치

외국의 생산업체, 무역회사, 은행, 운송 및 관광업체 등(개인은 불가)은 대리점을 설치할 수 있음.

· 허가기준은 유고와의 거래관계, 생산품의 종류 등임.

○유고 상사의 외국상사 업무 대리

· 외국상사는 상품의 생산·판매업무를 유고 상사에 대행시킬 수 있음.

· 외국의 생산업체만이 대행계약을 체결할 수 있으며, 유고 상사에 대하여 전국적인 독점권을 반드시 부여하여야 함.

○외국인과의 장기생산협력

· 계약기간은 최소한 5년이며 수입된 설비가액 이상의 대응수출이 요구되며, 생산제품의 국산화비율은 15% 이상임.

· 장기생산협력에 의거, 생산·수출된 상품의 외환대전은 반드시 장기생산협력과 관계되는 수입이나 특허로 등에 충당되어야 함.

· 외국의 생산업체만이 원칙적으로 계약담당자가 되며 연방공업에너지위원회에 등록하여야 함.

○합작투자

· 가공산업, 은행, 국내교통, 농업, 자원개발 등이 대상이 됨.

· 외국인의 지분은 원칙적으로 50% 이하로 제한되나 국내 산업 발전에 특히 중요한 부문은 연방의회의 승인에 의하여 50% 이상의 소유도 인정함.

· 외국인 투자자는 이익의 35%를 세금으로 납부하여야 하나, 이익의 50% 이상을 재투자하는 경우 22%만 부담함.

· 1979년 현재 약 170건의 합작투자가 등록되어 있음.

이 가운데 60%가 미국, 서독, 이탈리아 기업과의 합작 투자임.

◇자유무역지대(Free Trade Zones)

II. 동구공산권 국가별 편람

- 1953년 자유무역지대 설치 법률 통과
 - 특징 : 이 지역에서의 상품의 보관, 환적, 재수출시 관세 면제.
 - 자유무역지대가 있는 항구 : Rijeka, Kopar (Bar와 Belgrade에도 자유무역지대가 설치될 예정).
 - 관리 : 자유무역지대 항구 당국
 - 합작투자에 의한 기업설립과 사무소 개설을 인정.
 - 동구제국무역의 전진기지로써 유망시됨.
- ◇ 사무소 개설
- 1977년 6월 이후 외국 기업에 사무소 개설 허가.
 - 허가 : 대외무역서기국에서 허가(은행이나 금융 기관은 재무부 서기국이나 유고 국립은행에서 허가).
 - 허가요건
 - 유고와 3년의 수출입거래.
 - 대외무역서기국에서 결정한 수준의 유고 상품의 수입이 기대되는 국가.
 - 외국 은행의 보증
 - 허가분야 : 기술, 경영, 금융부문에만 한정
 - 사무소 : 인원의 반을 유고인으로 고용하도록 규정
 - 사무소 개설개수 : 약 30개
 - 사무소의 대외주소는 1개만 인정하나 유고 국내의 지점설치 가능

3. 루마니아

가. 일반개황

국명 : 루마니아사회주의공산국(Socialist Republic of Rumania)

면적 : 238천km²

기후 : 대륙성 기후로 여름은 길고 더우며, 겨울은 비교적 따뜻한 편임.

여름철 평균기온은 21°C, 겨울은 -2°C

연평균강우량 : 74mm

II. 동구공산권 국가별 편람

인구 : 2,269만명

인구밀도 : 238명/km²(1980년)

민족 : 루마니아인(87.7%), 헝가리(8.5%)

종교 : 루마니아 正教(80%), 로마카톨릭教(130만명, 9%), 기독교(칼빈教), 복음교(福音教), 모슬렘教 등.

언어 : 루마니아語(공용어), 불어, 독일어, 헝가리어.

수도 : 부카레스트(Bucharest; 196만명, 1980년)

주요도시 : 이아시(Iasi, 28만명), 티모소아바(Timosoava, 28만명), 콘스탄나(Constana, 27만명), 갈라티(Galati, 25만명).

통화단위 : 레이(1 Leu=100 Bani; Lei는 Leu의 複數)

환율 : 1 US\$=4.47Lei(공식기본환율 : 1981년 5월)

1 US\$=15.00Lei(상업환율 : 1981년 5월)

1 US\$=11.00Lei(여행자환율 : 1981년 5월)

도량형(度量衡) : 미터法

공휴일 : 1월 1일 신정

1월 24일 Union Day

5월 1일 노동절

5월 9일 독립일

8월 23일 National Day

12월 30일 Republic Day

나. 주요경제지표

			단 위	1978	1979	1980
인	구	천 만		21,855	22,048	22,270
G	N	P(경상)	억 달 러	789	838*	859*
1인	당	G N P(경상)	달 러	3,590	3,800*	3,857*
성	장	률				
G	N	P	%	7.6	6.2	2.5
공	장	생 산	%	9.0	8.0	6.5

II. 동구공산권 국가별 편람

	단 위	1978	1979	1980
농업생산	%	2.4	5.0	-5.0
투자	%	16.0	4.0	3.1
무역고	%	10.1	19.1	19.4
수출의존도	%	10.4	11.6	13.8
수입의존도	%	11.5	13.0	14.9
산업구조				
농림수산업	%	16.1	15.9*	14.8*
광공업	%	62.4	63.3*	65.8*
기타·서비스업	%	21.5	20.8*	19.4*
세계총생산	백만레이	300,836	339,309	315,911
세계총수출	"	299,314	337,626	315,911
세계총수입	"	1,522	1,683	-
노동자 1인당월평균임금	레이	2,011	2,109*	2,287*
1인당월평균실질임금지수	1975 = 100	126.0	133.2	143.3
소비자물가지수	"	103.1	105.0	106.6
공업생산고지수	"	137.0	148.0	157.0
농업생산고지수	"	122.0	128.0	123*
환율(공정률)	달러당레이	4.47	4.47	4.47
수입(F.O.B)	백만달러	9,087	10,916	12,818
수출(F.O.B)	"	8,237	9,724	11,825
무역수지	"	-850	-1,192	-993
외환보유고	"	376	525	323
대외순채무잔고	억달러	50	67	-

- 資料: ① 루마니아 중앙통계국 「통계연람」(일역판), 1979, 1981.
 ② 코메콘 서기국편, 「코메콘제국통계연람」(러시아판), 1979.
 ③ Y·동구무역회, 「Y·동구무역조사월보」, 각호.
 ④ IMF, International Financial Statistics, July 1981.
 ⑤ NFAC, Handbook of economic Statistics, 1980.

註: * 발표된 대전년도 증가율은 근사로 계산한 수치임.

II. 동구공산권 국가별 편람

다. 정치개황

◇ 정치약사

- 1942 제2차 대전중 독일과 동맹, 대소전(對蘇戰) 참가.
- 1944 대소(對蘇) 휴전협정 체결.
- 1947. 2월, 파리 강화조약으로 베사라비아 등을 소련에 빼앗김.
- 1947. 12월, 인민공화국 선포.
- 1948 인민공화국 헌법제정, 토지재분배 및 주요산업국유화 조치.
- 1952 루마니아노동자당 결성.
- 1964 대소(對蘇) 자주독립노선 선언.
- 1965 신헌법제정, 사회주의공화국으로 국호변경.
Nicolae Ceausescu가 당제1서기 취임.
- 1967 서독승인, 서구 모든 국가와 수교.
- 1974 헌법개정, 대통령제 채택, 초세스쿠가 대통령 취임.
- 1980 3월 총선, 초세스쿠가 1965년 이래 당정(黨政)에 걸쳐 1인체제 확립
집권.

◇ 정부형태

- 대통령제로 삼권분립형태 : 헌법에 의해 공산당이 정치권력 장악.
- 입법기관인 대국민회의가 국가권력의 최고기관임.
- 대통령(의회에서 선출, 임기5년)이 국가원수로서 국가평의회 및 각료회의 의장 겸임.
- 최고행정기관은 각료회의로서 의회에서 선출된 각료로 구성.
- 사법기관은 최고법원, 주법원(州法院), 지방법원의 삼심제(三審制) 및 군법회의 등으로 구성.

◇ 의회

- 단원제(單院制)로서 대국민회의 의원 369명으로 구성 : 연 2회 개최.
- 의원은 지역단위로 보통·직접·평등·비밀투표에 의해 선출·임기5년.

II. 동구공산권 국가별 편람

○의회 폐회중에는 헌법상 상설기구인 국가평의회(의원 19명)가 의원기능을 대행.

○대통령, 각료회의구성원 및 최고법원장 선출

◇정당 및 사회단체

○루마니아공산당(RCP)이 유일합법정당(당원 301만명, 80년)임.

중앙위원회(위원 120명), 정치국(국원 15명)을 통해 제분야에서 영향력 행사.

○사회단체 : 사회민주주의·통일전선(FSDU), 공산주의청년동맹(UCY, 300만명) 등이 있음.

◇최근의 정치동향

1974년 3월 헌법개정으로 초세스쿠대통령의 강력한 1인 지도체제 확립

1979년 4월 초세스쿠의 방미시(訪美時) 한반도문제 해결을 위한 3자회담안 거론.

8월 화국봉(華國鋒)의 루마니아방문시 반소연합전선(反蘇聯合戰線) 형성 논의

12월 바르샤바조약국에 대한 소련의 군비간섭 거부.

1979년 7월 중공의 대동남아정책(對東南亞政策)을 비난하는 바르샤바협정선언에 대해 서명 거부, 사회복지비 증대를 위해 소·동구제국의 국방비 증대계획에 대한 바르샤바조약 파트너에 반대, 독자적 국방예산 편성

1980년 2월 소련에 대해 아프가니스탄으로부터의 군대철수 요구.

4월 개최된 유럽공산당회의에 불참.

◇정부요인

대통령(국가원수) : Nicolae Ceausescu

수상 : Ilie Verdet

주요부처 및 각료명(1981년 3월 현재)

부 처 명	각 료 명	부 처 명	각 료 명
외	상 Stefan Andrei	화 학 공 업 상	George Cavanfil
내 무	상 George Homostean	공 업 건 설 상	Dumitru Popa

II. 동구공산권 국가별 편람

부 처 명	각 료 명	부 처 명	각 료 명
국 방 상	Constantin Olteanu	경 공 업 상	Lina Ciobanu
재 무 상	Paul Niculescu	기 계 공 업 상	Ioan Avram
법 무 상	Ion Ceterchi	운 수 · 통 신 상	Vasile Bulucea
교 육 상	Aneta Spornic	상 업 부	Ana Muresan
보 건 상	Eugen Proca	대 외 무 역 상	Cornel Burtica
노 동 상	Emil Bobu	여 행 · 스포 츠 상	Emil Draganescu
농업 · 식품공업상	Angelo Niculescu	국가계획위의장	Nicolae Constantin

◇ 외교노선

- 현실주의외교 : 탈소(脫蘇) 비동맹독자노선, 대서방접근, 친중공(親中共).
- 대소관계 : 1964년 이래 대소(對蘇) 자주독립노선
 - 1968년 9월 바르샤바조약군의 체코침공시 군대파견 기피.
 - 1969년 9월 브레즈네프 독트린(사회주의국가의 제한주권론) 비판.
 - 1978년 12월 바르샤바조약국에 대한 소련의 군비간섭 거부 및 소련의 아프가니스탄 침공비판.
- 대서방관계 : 서구 모든 국가와 수교 및 우호관계 증진.
 - 사회주의국가중 유일하게 이스라엘과 국교 수립
- 주요가입국제기구 : UN, ILO, UNESCO, WHO, IMF, IBRD, UNCTAD, COMECON, GATT, 바르샤바 조약기구 등.

라. 경제체제

◇ 종래의 경제체제

- ① 기본특징 : 소련형 중앙집권적 사회주의계획경제
 - 생산수단 소유형태 : 국유 및 협동조합 소유
 - 경제관리시스템 : 국가의 집권적 계획지령에 의한 직접적 관리.
 - 기업관리시스템 : 국가임명의 기업장 단독 책임 지도
- ② 문제점 : 각종 자원소비와 경제적 비효율성 등 성장에의 근본적 한계

II. 동구공산권 국가별 편람

◇ 경제개혁

① 근본원인: 중앙집권적 계획·관리시스템의 본질적 결함에 따른 성장둔화의 극복과 경제 전체의 효율성 향상 및 질적 성장도모

② 기본방향: 집권적 계획·관리기구의 분권화와 시장가격기구의 도입·이용을 통해 규제된 계획시장경제 지향.

③ 주요동향: 1967년 12월 개혁단행 이래 1973년 및 1978년에 걸쳐 3차례 개혁 실시.

④ 주요특징: 헝가리형보다는 보수적이나 비교적 급진적 개혁실시.

- 중앙지령방식의 완화와 가격메카니즘의 부분적 도입: 이윤제도 등.
- 기업의 자주·자주성 확대·강화: 기업의 자유재량권(自由裁量權) 부여 및 독립 채산제(採算制) 강화.
- 광범한 물질적 자극제도(刺戟制度) 도입·확대: 임금과 업적의 관련강화
- 기업경영·관리에의 노동자 집단의 관리참가: 산업민주주의 도입.
- 기업경영방식의 전면적 합리화 조치 단행: 무역관리기구의 재편성 등

◇ 신경제제도

① 주요특징

○ 계획·관리시스템: 계획지령에 의한 직접적 관리에서 경제규제조치에 의한 간접적 관리로 전환.

- 간접적 규제조치: 가격, 임금, 이윤, 조세, 이자, 보조금, 환율 등 정책수단

○ 가격시스템: 정부공정가격, 기업간 협정가격 및 일부 자유가격의 혼용

○ 기업소득 및 임금규제시스템: 이윤세 도입, 이윤분배 및 각종 보너스제도 대폭채용.

○ 기업관리시스템: 기업장 단독경영과 노동자의 집단참가의 상호 보완.

- 기업 및 노동자 자신에 의한 기업내 관리: 노동자의 각종 경영·관리참가

② 문제점

○ 시장메카니즘, 이윤분배 및 각종 물질적 자극제도 등의 도입·강화에 따

II. 동구공산권 국가별 편람

라 소득계층간의 임금격차 확대 등 가격상승이 일어나고 있는 점.

○ 집권적 계획관리시스템의 기본적인 유지로 아직도 가격기능이 근본적으로 제한되어 가격이 가치로부터 괴리(乖離)되는 등 효율적인 경제운영이 극히 어려운 점.

마. 대외경제협력

◇ 대외경제협력정책

- ① 정책기조 : 국제분업 및 협력추구의 적극화
- ② 대사회주의국제협력 : 동구제국중 상대적으로 낮음.
 - 종래 대소경제협력 및 코메콘경제 통합화에 비교적 소극적.
 - 최근 에너지자원의 고갈(枯渴)에 따라 대소경제협력에 다시 적극적.
- ③ 70년대 초부터 경제의 「국제화」 급속진전 : 국제경제협력에 적극적 참가.
 - 코메콘제국중 유일하게 IMF 가입(1972년 12월)
 - 대서방 경제·기술협력에 가장 적극적 : 근년에는 대개도국협력(對開途國協力)에 주력.

◇ 외자도입

- ① 차관도입 : 70년대 초부터 대서방 차관도입에 적극적.
 - 코메콘투자은행으로부터 장기차관도입에 크게 의존.
 - 1972~76년에는 유로 본드 시장으로부터 장기저리차관 도입 활발.
 - 70년대 후반부터는 IMF나 세계은행의 공공차관 도입에 주력
- ② 외국인투자도입
 - 코메콘제국중 최초로 대서방 외자의 직접도입에 의한 국내합작기업설비 인정(1972년 11월)
 - 외국인 출자비율 : 원칙적으로 49% 이하로 제한.
 - 서방합작파트너 : 이탈리아, 미국, 영국, 서독, 프랑스, 일본 등(1976년 까지 7건의 합작회사 설립)

◇ 산업협력

II. 동구공산권 국가별 편람

① 사회주의제국과의 산업협력

- 소·동구제국과의 기간산업분야(幹幹産業分野)의 생산협력이 중심.
- 기계공업·화학공업·가공공업 등 생산협력 확대: 반제품(半製品) 및 부품생산
- 원유, 천연가스, 석탄 등 각종 자원개발 프로젝트 협력
- 각종 공동건설 프로젝트 협력: 석유·가스파이프라인, 송전선(送電線)·발전소(發電所) 및 각종 건설공장 등.

② 서방선진국과의 산업협력

- 대서방 기술도입 및 수출확대책의 하나로 추진: 동구제국중 가장 적극적.
- 서방제국과의 수다(數多)한 산업협력실현: 250건 이상 산업협정 체결('77년)
- 제3국이나 협력상대국에의 합작기업 설립에도 적극적.

③ 개도국(開國)과의 산업협력

- 루마니아공장제품 수출확대, 원연료의 새로운 수출개척이 주목적.
- 루마니아가 광물채굴(鑛物採掘) 등 각종 플랜트 공급과 개발 및 건설에 협력하고 개발 원연료(原燃料)의 수입을 확보하는 것이 일반적 협력내용임.
- 수출확대 및 자원개발 목적으로 개도국에 합작기업설립 경우도 수다(數多).
- 주요협력상대국: 이란, 시리아, 인도, 베네수엘라, 브라질, 알제리아, 이집트, 수단 등.

◇ 기술협력

- ① 대서방 선진기술 도입활발(기계 및 화학공업 등 첨단기술도입에 주력)
- ② 개도국에 각종 기술협력 공여(供與) 경우도 많음: 기술자 양성에도 적극 협력

II. 동구공산권 국가별 편람

4. 체코슬로바키아

가. 일반개황

국명 : 체코슬로바키아사회주의공화국(Czechoslovak Socialist Republic)

면적 : 127,889km²

인구 : 1,546만명

인구증가율 : 0%(1985년)

인구밀도 : 121人/km²(1985년)

민족 : 체코인(64%), 슬로바키아인(30.8%), 헝가리인(3.8%), 그 밖에 폴란드인, 독일인, 우크라이나인 등 다수민족으로 구성.

종교 : 카톨릭敎, 개신교(改新敎)

언어 : 체코語, 슬로바키아語(공용어)

수도 : 프라하(Prague, 119만명)

주요도시 : 브라티슬라바(Bratislava, 40만명), 브르노(Brno, 38만명), 오스트라바(Ostrava, 32만명), 코시체(Košice, 21만명)

기후 : 내륙성기후로 한냉기간이 김.

프라하의 연평균기온은 10°C(7월, 19.9°C, 1월 -0.8°C)

연간강수량은 333mm

통화단위 : 1 Koruna(혹 Crown)=100 Haler

환율 : 1 UC\$=6.88Koruna(1985년 평균)

도량형(度量衡) : 미터法

공휴일(1986년) : 1월 1일 신정

4월 7일 Easter Monday

5월 1일 May Day

5월 9일 해방기념일

12월 25일, 26일 크리스마스

II. 동구공산권 국가별 편람

나. 주요경제지표

	단 위	1982	1983	1984
GNP (1984년 불변가격)	억 달러	1,239	1,251	1,279
1인당GNP (")	달러	8,045	8,123	8,250
GNP 실질성장률	%	1.9	1.0	2.3
공업생산증가률	%	1.4	0.7	2.8 ²⁾
농업생산증가률	%	1.6	5.6	3.8
총투자증가률	%	-1.6	0.2	-4.9
국민저축률	%	20.1	19.6	20.1
산업구조				
농림업	%	7.8	8.3	8.8
광공업 ¹⁾	%	62.8	62.3	60.0
서비스·기타	%	29.4	2.4	31.2
세계 수입	억 코루나	3,142	3,241	3,440
세계 수출	"	3,140	3,239	3,420
재정수지	"	2	2	20
노동자평균임금상승률	%	2.3	1.9	1.7
소비자물가상승률	%	6.3	0.9	0.9
수출 (c.i.f.) ³⁾	백만 달러	4,092	4,195	4,085
수입 (c.i.f.) ³⁾	"	3,608	3,416	3,380
무역수지	"	484	779	705
환율 (년평균)	미달러당코루나	6.10	6.29	6.64
대서방순채무액 (년말)	억 달러	33	27	23

資料 : National Foreign Assessment Center. Handbook of Economic Statistics, 1985.

Economic Intelligence Unit. Quarterly Economic Review of Czechoslovakia. Annual Supplement. 1985.

코메콘서기국편, 「코메콘제국통계연람」, 각년판.

註 : 1) 건설제외

2) 잠정치

3) 사회주의국가 이외의 국가와의 수출입

II. 동구공산권 국가별 편람

다. 최근경제동향

◇성장·경기

-체코슬로바키아경제는 1970년대 전반에는 안정성장세를 유지하여 왔으나 1970년대 말과 1980년대 초에 걸쳐 세계경제침체, 동서관제악화, 교역조건악화 등의 외적 요인과 자원의 비효율적 이용, 투자의 비효율, 기술혁신의 지연, 수급불균형 등의 내적요인이 겹쳐 성장정체현상이 나타났음. 그러나, 투자억제, 무역수지안정, 국내자원의 효율적 이용, 원자재절약을 위한 정부의 노력에 힘입어 1983년부터는 경제가 회복기를 맞이하기 시작하였음.

-1985년에는 생산국민소득이 3.3%의 성장율을 기록하고, 공업총생산고는 부문별로는 회복이 심하나 전체적으로 목표치를 상회하여 3.4% 증가되었으며, 농업총생산고는 84년의 대풍(大豊)에 비해 감산(減産)되었지만 곡물생산은 사상 2번째의 풍작을 기록하였음. 1981~85년 계획기 전체의 실적은 대체로 목표하한을 달성하였으나 이는 경제난을 반영하여 목표가 하향조정되었기 때문임.

-1986~90년 계획기의 생산국민소득증가목표는 연평균 3.5%로 책정되어 있는 반면, 투자증가율은 1.7%, 에너지소비절약은 2.9%로 계획되어 있어 성장은 거의 노동생산성의 향상에 의존할 수밖에 없음. 이러한 야심적인 목표달성이 경제개혁없이 가능할런지 의문시되고 있음.

◇투자·소비

-순물적생산(純物的生産) 가운데 축적(貯蓄) 비중은 80년의 26%에서 84년에는 19.8%로 하락하였으며 소비비중은 80년의 74%에서 84년에는 80.2%로 높아졌음. 84년의 소비중 개인소비는 56%, 사회소비는 24.2%임.

-81년 이래 투자는 감소 또는 담보 상태에 머물러 왔으나 85년에는 계획치 9.5%에는 미달하지만 6.5%의 증가율을 기록하였음. 1986년에는 0.6%, 1986~90년에는 연평균 1.7% 늘어나는 것으로 계획되고 있어 투자억제정책이 계속될 것으로 보임. 개인소비는 1981~85년간 연평균 1.1%의 증가율을 보인 데 비해 1986~90년에는 2.1~2.3% 증가하는 것으로 계획되어 있음.

II. 동구공산권 국가별 편람.

◇ 대외거래

-1985년중 대외무역은 수출이 4.9%, 수입이 5.8%, 총액으로는 5.3% 증가하였음. 무역수지는 1981년 이래 계속 흑자를 보여오다가 1985년에 와서는 적자로 돌아섰음. 무역액은 사회주의제국을 중심으로 늘어났으며 무역총액에서 점하는 사회주의제국의 비중은 84년의 78.3%에서 85년에는 78.8%로 높아졌음. 최대교역파트너인 소련의 비중은 44.8%에 이르고 있음.

-1985년 비사회주의국가와의 무역에서 수출은 계획을 상회하여 0.6%, 수입은 계획을 미달하여 5.1% 신장하였음. 달러 기준으로 비사회주의국가에 대한 수출은 40억달러, 수입은 34억달러를 각각 기록하여 무역수지는 6억달러 흑, 경화경상수지(硬貨經常收支)는 5억달러 흑자를 보여 각각 84년보다 흑자폭이 축소되었음.

-1986~90년 계획기에는 수출은 연평균 3.7%, 이중 경화수출(硬貨輸出)은 2.1% 신장하고, 수입은 2.7% 늘어나는 것으로 계획되어 있으며 설비현대화계획 추진으로 대서방수입도 크게 늘어날 것으로 보임.

-체코슬로바키아의 대서방외채는 81년 이후의 긴축정책에 힘입어 꾸준히 감소하여 85년에는 84년과 같은 수준인 33억달러에 머물렀음. 무역의 축소균형(縮小均衡)에서 대서방장비수입확대로 정책방향이 전환됨에 따라 대서방차입이 늘어날 가능성이 있지만 체코슬로바키아는 외자조달에 신중한 태도를 보이고 있음.

라. 정치개황

◇ 정치약사

1918년 오스트리아·헝가리제국이 제1차 세계대전에서 패함으로써 베르사이유 조약에 의해 독립, 서구형의 의회민주주의 도입, 다헌제(多憲制), 정치적 자유인정

1920~38년 다수의 정치집단 연합에 의한 통치, 사회민주주의자와 공산주의자로 대분

1938년 체코의 독어사용지역을 독일이 점령

II. 동구공산권 국가별 편람

1939년 독일이 체코전역을 점령

1945년 제2차대전전의 종식으로 독립회복, 공산주의자와 비공산주의자연합 정부 구성

1948년 공산주의자가 실권 장악, 인민사회주의공화국으로 명명.

1960년 체코슬로바키아 사회주의공화국으로 개칭, 신헌법 공포.

1968년 알렉산더 두브체크(Alexander Dubček) 당제1서기 임명, 두브체크에 의한 자유화, 소련에 의한 바르샤바군 침공으로 자유화 실패.

1969년 구스타브 후사크(Gustáv Husák) 당제1서기 임명.

1977년 체코의 인권탄압(人權彈壓)에 항의하는 「77憲章」 공포.

1981년 종교단체에 대한 탄압가중.

1986년 제17차 당대회 개최.

◇정부형태

-체코공화국 슬로바키아공화국으로 구성된 사회주의연방공화국임.

-연방국가는 연방의회, 연방정부, 연방최고재판소가 있으며 각 민족공화국은 민족평의회, 공화국정부, 최고재판소가 있음.

-국가원수는 대통령이며(임기5년), 연방의회가 대통령을 선출하고 대통령은 내각을 임명함.

-대통령은 대외적으로 국가를 대표하고, 조약비준(條約批准), 연방의회소집, 법률서명 등의 권한을 가지며 국방군의 최고사령관임.

◇연방국가

-연방의회

o연방의회는 인민의회(House of People)와 민족의회(House of Nations)로 구성된 양원제(兩院制)임.

o인민의회는 200명, 민족의회는 150명으로 구성되며 임기는 모두 5년임.

o주요권한은 헌법, 법률제정, 대통령선출, 경제개발계획 및 예산승인, 정부불신임 등임.

o상설기구로 연방의회간부회가 있으며 연방의회 휴회중 그 권한을 대행함.

II. 동구공산권 국가별 편람

-연방정부

○국가권력의 최고집행기관으로서 대통령이 의회의 승인을 받아 임명하는 수상, 부수상, 각부장관으로 구성됨.

○연방정부는 연방의회에 대해 책임을 지며 연방의회의 불신임에 따라 해산됨.

○주요권한은 국방, 외교, 통화, 긴급용 물자비축, 연방권한에 속하는 입법, 행정관리, 각 공화국의 활동 조정 등임.

○경제행정,公安복지행정(公安福祉行政)은 민족정부의 연방정부의 공동소관이며, 문화, 교육, 보건, 상업행정은 각공화국 정부의 관할임.

-사법부(司法府)

○연방최고재판소와 체코슬로바키아검찰청이 있으며 각각 각공화국최고재판소와 검찰청을 감독함.

○최고재판소의 재판관은 10년 임기로 연방의회에서 선출되고, 검찰총장은 대통령에 의해서 임명되며 연방의회에 대해 책임을 짐.

◇민족공화국

-민족평의회

○각 공화국의 최고국가권력기관으로서 체코민족평의회는 200명, 슬로바키아민족평의회는 150명으로 구성.

○주요권한은 각 공화국의 헌법, 법률 제정, 국민경제의 계획과 예산승인, 국민위원회활동심의 등임.

-공화국정부

○각 공화국의 최고행정기관으로서 수상, 부수상, 각부장관으로 구성되며 민족평의회에 대해 책임을 짐.

○주요기능은 경제, 문화, 사회발전 등에 관한 사항의 관장, 각급행정기관의 활동에 대한 조정, 감독, 국민위원회의 직무지도, 감독 등에.

-사법부(司法府)

○공화국최고재판소와 공화국검찰청이 있으며 각각 그 하부 지방재판소와 검찰청을 감독함.

II. 동구공산천 국가별 편람

○최고재판소의 재판관과 지방재판소 전문재판관은 10년 임기로 민족평의회에서, 지방재판소 평재판관은 국민위원회에서 4년 임기로 선출됨. 검찰청장은 민족평의회간부에 의해 임명되며 민족평의회에 대해 책임을 짐.

◇국민위원회

-지방자치기구로서 대의원은 5년 임기로 선출됨.

-국민위원회는 평의회, 위원회(코미티), 기타 기관으로 구성되며 평의회는 국민위원회의 각종기관, 조직의 활동을 관리, 조정함. 동 평의회 의원은 국민위원회 대의원중에서 선출됨. 위원회는 국민위원회의 집행기관으로서 위원은 대의원 및 시민가운데서 선출됨.

-주요 기능은 지방경제, 문화활동 지도, 사회주의 소유 및 질서유지, 법률 집행·준수여부 감독, 국민경제개발계획의 작성 및 집행에의 참여, 국민예산의 일부인 자체예산편성 등임.

◇정당 및 사회단체

-체코슬로바키아공산당은 최고의 정치권력을 구사하며 154만명의 당원을 확보하고 있음.

○당기구는 최고기구인 당대회, 중앙위원회, 중앙간부회, 중앙위서기국, 중앙통제감사위원회로 구성되어 있음.

○당대회는 5년마다 소집되며 중앙위원회는 당대회 사이에 당활동을 결정, 지도하며 연간 3회 이상 개최됨. 간부회는 중앙위총회 사이에 당활동을 지도하며 실질적으로 당과 국가의 최고정책결정기관임. 서기국은 당시 당무를 처리하고 특히 중앙위원회 결의사항을 집행하며 인사도 담당. 중앙통제감사위원회는 당 규약의 준수, 대회결의실시상황을 감독함.

-국민전선(國民戰線)(National Front of the Czechoslovak Socialist Republic)은 제2차 대전 당시 공산당을 중심으로 제정당을 통합하여 결성되었으나 공산혁명후 노동조합, 청년조직도 가입시켜 광범한 사회조직으로 발전되었음. 국민전선의 실권은 공산당이 장악하고 있으며 다른 정당도 이 조직에 가입하여야만 그 존재가 인정됨. 국민전선은 중앙 및 지방위원회가 있으며 연방 의회선거, 지방선거의 입후보자를 선정하고, 의원의 소환권도 가짐.

II. 동구공산권 국가별 편람

-공산당 이외에 인민당, 사회당, 슬로바키아자유당, 슬로바키아부흥당(復興黨)이 있으나 야당적인 성격은 없음. 주요사회체로는 약 500만 조합원을 가진 혁명노동조합운동, 사회주의청년연맹, 체코슬로바키아부인동맹(婦人同盟) 등이 있음.

◇최근의 정치동향

-프라하의 봄이라는 개혁운동을 부정하면서 성립된 후사크정권은 온건파 및 수정주의파(修正主義派)를 단호히 배척하고 소련형 마르크스·레닌주의노선을 견고하고 있음.

-프라하의 봄의 淵源의 하나인 국민의 경제적 불만을 해소하기 위하여 노력하여 왔으나 70년대 중반 이후 경제난에 봉착하면서 국민생활 향상이 내정상(內政上) 최상의 난제(難題)로 되어 있음.

1977년 발표된 77년헌장을 중심으로 한 반체제운동에 대하여 강력한 탄압정책을 펴고 있으며 장기집권에 따른 병폐(病幣), 사회의 부패, 범죄의 증가등에 대한 대책 마련에 부심하고 있음.

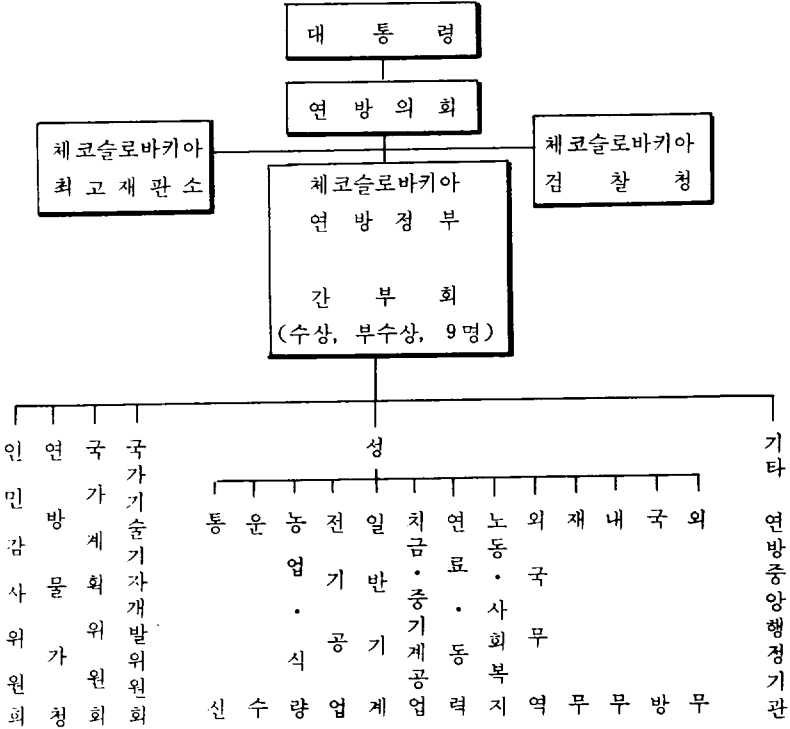
◇정부요인

대통령 : Gustáv Husák

연방주요부처 및 각료명(1986.1 현재)

부 처 명	각 료 명	부 처 명	각 료 명
수 상	Lubomír Štrougal	외 무 상	Bohuslav Chňoupek
농업·식량상	Miroslav Toman	대 외 무역 상	Bohumil Urban
노동·에너지상	Vlastimil Ehrenberger	일 반 공 업 상	Pavol Bahyl
내 무 상	Vratislav Vajnar	전기·기술공업상	Milan Kubat
중 공 업 상	Eduard Saul	노동·사회복지상	Miloslav Boda
기술·투자개발상	Jaromír Obzina	국 방 상	Milan Václavík
운 수 상	Vladimír Blažek	체 신 상	Vlastimil Chalupa
물 가 관 리 상	Michal Sabolčik	재 무 상	1986.1 현재 공석
국가계획위의장	Sratopuk Potáč	인 민 관 리 상	František Ondrich

II. 동구공산권 국가별 편람



◇ 외교노선

-외교의 기본목표는 체코슬로바키아의 사회주의 발전과 건설을 계속하도록 국제정세를 유도하는 것이며, 이를 위해 첫째로 소련과 사회주의제국과의 관계를 긴밀히 하고 동·서 긴장완화, 군축, 민족해방운동 지원에 공동보조를 취함. 둘째, 서방제국과의 평화공존에 노력하여 자국의 경제발전을 도모함. 셋째, 제3세계의 민족해방운동을 지원하고 경제관계 심화에 노력함.

○대소·사회주의제국관계 : 사회주의제국과의 우호·협력·연대가 체코슬로바키아 외교의 기본이며 소련과는 우호협력 상호원조조약을, 동구제국과는

II. 동구공산권 국가별 편람

우호협력조약을 체결. 소련과의 관계는 68년 프라하의 봄 사건 이후 일시 위기에 빠졌으나 후사크정권의 정상화조치로 현재 동구제국중에서도 가장 친소적인 국가로서 소련의 외교전략을 적극 지지하고 있음.

○대서방관계 : 70년대 초 동서화해무드에 편승하여 대서방관계개선에 주력한 결과 최대 현안문제(懸案問題)였던 서독과의 관계 정상화를 이룩하고, 82년에는 미국과 재산반환문제(財産返還問題)를 타결. 77년 헌장운동을 계기로 한 반체제인사 탄압으로 한때 대서방관계가 악화되었다가 77, 78년 사이에 대서방관계가 회복되었음. 79년 이후 반체제인사재판, 소련의 아프가니스탄침공, 폴란드사태 등으로 동서관계가 냉각되는 가운데 체코슬로바키아의 대서방관계도 다시 악화되었음. 다만, 무역 등 실무분야에서는 교류가 비교적 순조롭게 진행되고 있음.

○대개도국관계(對開途國關係) : 정치적으로는 소련의 대세계전략의 일익을 담당하며 개도국의 사회주의지향과 민족해방운동을 지원, 베트남, 아프가니스탄, 이디오피아, 北예멘, 리비아 등과 우호협력조약을 체결해 놓고 있음. 경제적으로는 국내에 부족한 원연료(原燃料), 특히 석유자원의 확보를 위하여 대중동산유국 경제외교를 적극적으로 펼치는 한편, 자국산공업제품의 판매시장확보를 위해 아시아, 중남미제국과의 경제·무역관계 발전에 노력하고 있음.

- Warsaw 조약기구, CMEA(경제상호원조회의)의 가맹국이며 UN 및 다수의 UN산하기구 가입

마. 경제체제

◇경제체제의 기본원칙

- 생산수단의 사회화 : 국유 및 협동조합소유.
- 경제의 계획화
- 노동의 질과 양에 상응하는 배분
- 예외적인 소규모 사적경영의 허용

◇경제관리조직

- 당의 경제정책결정사항은 연방 및 각민족정부에 하달되고 각 부처는 산하

II. 동구공산권 국가별 편람

기업단(VHJ)을 거쳐 생산기업이 이를 집행하도록 함.

○정부 및 각부처 : 당방침에 입각하여 국가계획위원회가 계획을 수립하고 계획을 하달받은 각 부처는 이에 의거하여 소관산업분야의 전반적인 계획을 수립하고 이의 집행을 감독할 뿐만 아니라 실제적인 문제에 대해서도 최종결정권을 가짐.

○기업단(VHJ) : 상부의 계획에 의거하여 해당산업 전체, 혹은 특정분야에 대한 계획을 수립하여 생산기업에게 목표를 분담시키고 생산기업의 활동을 조정·통제함. 기업단의 장 밑에는 행정, 감사, 조직·안전, 국제, 생산, R&D, 경제(계획), 구매 및 판매, 인사 등의 부서를 두고 있음. 기업단의 장은 상부 및 당의 승인을 얻어 산하 기업의 장을 임명하고 업무를 보고토록 함.

○생산기업 : 플랜트 하나 이상으로 구성된 생산단위로서 기업단의 감독을 받음. 기업에 따라서는 독자적으로 R&D를 추진하거나 정부와 직접적인 관계를 가짐. 기업은 생산, 장비의 보수·유지, 노동력 사용, 자재공급과 소비, 인사, 보너스지급, 신기술, 신제품개발을 담당함.

-협동조합부문은 농업협동조합, 소비협동조합, 주택협동조합 등으로 구성되며 국영부문과 마찬가지로 정부의 엄격한 통제를 받음.

-합법적인 개인기업은 농업부문에서만 인정되고, 최근 사농확대(私農擴大)의 움직임에서도 불구하고 강경주의자(強硬主義者)의 반대로 커다란 진전은 없음.

◇경제계획과 투자

-경제활동은 국가계획위원회가 당지령에 따라 작성하는 5개년계획에 의해 규제되며, 여기서는 총량목표, 부문별 목표가 설정됨. 연차계획은 5개년 계획 목표달성을 위하여 정기적으로 경제활동을 조절하는 수단이며, 1981년 이후 관리자의 재량권확대(裁量權擴大)에 따라 그 중요성이 줄어들어 지침적인 성격을 갖게 됨. 5개년계획과 연차계획은 국가계획위원회에서 국가계획이 채택된 후 최종적으로 생산기업의 계획에 이르기까지 단계별로 작성됨.

-투자결정권(開資決定權)은 다부문(多部門)에 걸친 대규모사업인 경우에는 각부(各部) 및 정부기관이, 부문별 주요투자계획에 대해서는 기업단(企業團)이,

II. 동구공산권 국가별 편람

소규모 투자 및 기계설비에 대해서는 기업이 가짐. 국가은행은 공업부의 외환 할당액내(外換割當額內)에서 투자재 수입을 위한 외환대부(外韓貸付)를 해주기도 함.

◇ 81년의 경제개혁조치내용

-경제계획의 개선

○ 계획목표는 중장기적 관점에서 탄력적으로 달성하도록 하고 종래의 전년 실적대비 목표설정을 지양.

○ 총생산액 대신 순생산액을 성과지표로 삼음.

-효율성제고

○ 경제생산단위의 자율적 계획수립과 자기금융의 폭을 확대하여 기업의 자기책임을 강화

○ 국제경쟁력을 촉진하기 위하여 이윤을 도입

○ 인센티브임금제도를 도입

○ 국제가격을 국내가격에 반영시키는 등 가격제도를 개선.

-경제관리기법의 개선

○ 생산·경영층의 자주성을 발휘시키도록 이윤세, 자산세의 세율을 인하

○ 관리층에게 유용한 정보를 제공

○ 일반 노동자의 창의(創意)를 북돋우는 방법을 강구

바. 대외경제협력

◇ 정책기조(政策基調)

- 소련을 비롯한 코메콘제국의 경제협력에 최대의 중점을 두는 한편, 서방 선진국과 개도국과도 협력을 확대해가고 있음.

- 사회주의국가와는 자본, 기술, 산업, 무역 등 다방면에 걸쳐 관계 심화를 도모하고 서방선진국과는 산업기술협력을 중심으로 협력관계를 전개하는 반면, 외자도입에는 비교적 신중한 자세를 견지하고 있음.

개도국과는 직접적인 협력관계를 맺는 이외에 선진국과 공동으로 개도국에 진출하는 이른바 삼국간협력형태(三國間協力形態)도 적극 추진하고 있음.

II. 동구공산천 국가별 편람

◇ 외국인직접투자

-1985년부터 극히 제한적으로 외국인 직접투자를 허용하고 있으나 아직 외국인투자유치를 위한 구체적인 법적근거가 미비되어 있음.

○외국인투자허용분야:가전제품분야(TV, 전축, 비디오녹음기, 전동)

○외국인투자비율:최고 49%

○이윤송금가능, 투자회수시 청산위원회(清算委員會)에서 외국기업의 자산 가격사정(資産價格査定), 지불(支拂)

-현재 내수시장규모(內需市場規模)가 작은 가전제품 분야만이 시험적(試驗的)으로 개방되어 왔으나, 앞으로 대외무역의 효율증진과 국제경쟁력 향상을 도모하기 위해 보다 적극적인 외국인투자유치정책이 추진될 가능성도 있음.

-현재까지 체코슬로바키아의 외국인투자실적은 전무함.

◇ 해외직접투자

-체코슬로바키아 경제기관은 대외무역성과 재무성의 허가를 얻어 해외에 직접 투자를 할 수 있으며 주로 해외투자는 무역공단(貿易公團) Transaka의 산하기관인 Fincom과 각종 무역공단(貿易公團)에 의해 주도되고 있음.

-체코슬로바키아의 해외투자는 체코산, 기계·장비류 등의 수출진흥, 광물, 원유 등 원자재의 확보를 주목적으로 하며 서구 및 인도, 이라크, 이란, 타일랜드, 말레이시아, 모로코, 가나, 멕시코, 브라질, 베네수엘라 등 개도국이 주대상국으로 되고 있음.

◇ 산업협력

-서방기업과의 협력협정은 80년대 초부터 급증하여 현재 105개에 이르고 있으며, 체코는 산업협력을 통하여 생산성 제고 및 설비비용의 적정화, 기술개발의 촉진, 수입기술의 습득, 품질향상, 수입대체, 국내내로부문(國內隘路部門) 제거 등을 겨냥하고 있음.

-대서방 주요협력분야로서 기계, 전자부문이 총협정건의 70% 가량을 차지하고 있으며, 최근에는 식품, 농업, 소비재 분야에서의 협력이 급신장세를 보이고 있음. 체코슬로바키아측에서는 전자, 첨단기술분야에서의 협력을 확대할

II. 동구공산권 국가별 편람

것을 요청하고 있으나 서방정부의 대코메콘기술이전제한(技術移轉制限) 정책으로 이 분야의 협력은 큰 진전이 없음.

-주요 협력대상국은 서독이 46%를 차지하여 최대의 협력파트너로 되어 있으며 이어 오스트리아가 12%로 2위, 그 밖에 프랑스, 이탈리아, 스웨덴, 네덜란드, 영국, 스위스, 포르투갈이 주요 협력파트너임.

-개도국과는 2국간(二國間) 및 3국간(三國間) 협력을 통하여 발전설비, 정유시설(精油施設), 석유화학 공장 등의 건설에 관심을 보이고 있음.

◇기술도입

-체코슬로바키아의 기술무역을 취급하는 기관은 무역공단 Polytechna이며 지난 20년간 약 1,000건의 기술을 도입하고 700건을 수출하였음. 최근 동기관은 매년 55~60건의 기술을 도입하고 있으며 이중 2/3가 일본, 서독을 비롯한 서방으로부터 도입됨.

-80년대에 들어와서부터 체코슬로바키아의 기술도입정책은 수입대체에서부터 수출촉진, 원연료절약(原燃料節約), 경제합리화 방향으로 전환되었음.

-최근에는 체코슬로바키아의 경화사정(硬貨事情) 악화, 국내투자부진, 기술무역상의 만성적인 적자 등으로 말미암아 대서방기술도입이 격감하고 있는데, 앞으로 체코슬로바키아의 대서방기술도입 확대여부는 체코슬로바키아의 외화획득능력, 대서방차입확대의사에 의존할 것임.

5. 헝 가 리

가. 일반개황

국명 : 헝가리 인민공화국(Hungarian People's Republic)

면적 : 9만3,036km²

인구 : 1,065만명

인구증가율 : -0.2%(1985년, 1981년 이후 인구 감소)

인구밀도 : 114명/km²(1985년)

II. 동구공산친 국가별 편람

민족 : 마자르인(총인구의 95% 이상), 독일인(25만명), 슬로바키아인(10만명)

종교 : 로마 가톨릭교(680만명, 총인구의 65%), 칼빈교, 루터교 등.

언어 : 마자르어(약 99%가 사용)가 공용어, 독일어, 슬로바키아어 등

수도 : 부다페스트(Budapest, 206만명, 동구최대도시)

주요도시 : 미스콜크(Miskolc, 206만명), 데브레센(Debrecen, 20만명), 체게드
(Szeged, 18만명), 페스(Pécs), 괴르(Győr) 등

기후 : 대륙성 기후로 여름은 길고 건조하며, 겨울은 추운편임.

연평균 기온 10.5°C(최고 41.3°C, 최저 -34.1°C 기록)

연평균 강수량 600mm

통화단위 : 포린트(1 forint=100 filler)

환율 : 1US\$=50.09 forint(1985년 평균)

도량형(度量衡) : 미터법

공휴일 : 1월 1일 신정

4월 4일 해방기념일

4월 5일 *Good Friday

4월 8일 *Easter Monday

5월 1일 May Day

8월 20일 제헌절

11월 7일 혁명기념일

12월 25일 크리스마스

* 1985년의 경우로서 이는 매년 변경됨.

나. 주요경제지표

	단 위	1982	1983	1984
GNP (1984년 불변가격)	억 달러	770	760	770
1인당 GNP (")	달러	7,200	7,100	7,200
GNP 실질성장률	%	3.7	-1.2	1.3
공업생산증가률	%	1.6	0.8	2.3
농업생산증가률	%	9.2	-1.3	2.7

II. 동구공산권 국가별 편람

	단 위	1982	1983	1984
총 투자증가률	%	2.9	3.9	3.9
국민저축률	%	15.7	12.9	11.2
산업구조				
농림업	%	18.7	18.2	18.1
광공업 ¹⁾	%	44.3	46.6	46.6
서비스·기타	%	37.0	35.2	35.3
세계입	억 포린트	4,858	5,437	5,729
세계출	"	4,980	5,498	5,766
재정수지	"	-122	-61	-37
공업노동자평균임금상승률	%	6.3	5.0	6.6
소비자물가상승률	%	6.9	7.3	8.3
수출(f.o.b.)	백만 달러	9,057	8,880	8,837
수입(f.o.b.)	"	8,579	8,452	8,023
무역수지	"	478	427	814
외환보유고(년말)	"	1,151	1,477	2,109
대서방순채무액	"	6,600	6,690	6,150 ²⁾

資料 : National Foreign Assessment Center, handbook of Economic Statistics, 1985.

Economist Intelligence Unit., Quartely Economic Review of Hungary, Annual Supplement, 1985.

코메콘 서기국편, 「코메콘세계통계연감」, 각연관.

IMF, International Financial Statistics, 각호.

註 : 1) 건설제외

2) 잠정치

다. 최근경제동향

◇성장·경기

—헝가리는 1950년대 중반 이후부터 완만하나마 지속적인 경제성장을 이룩하여 왔으며, 1968년부터는 경제개혁을 통하여 경제의 질적 향상에 주력하여 왔음. 그러나 1970년중 1,2차 석유과동을 겪으면서 대외불균형이 심화되자 긴축정책이 불가피해졌으며, 이에 따라 경기침체가 야기되었음.

II. 동구공산권 국가별 편람

-1984년에는 83년의 성장부진에서 벗어나 물적생산이 2.5%의 성장율을 기록하여 경기회복의 기대를 모았음. 그러나 85년에 다시 일기불순, 수출부진 등으로 공업생산이 0.8%, 농업생산이 -6%라는 저조한 실적을 보여 물적 생산은 1% 감산(減産)을 기록하였음.

-1985년의 저조한 경제실적을 감안하여 86년 성장목표를 2.3~2.7%, 1986~90년 연평균 성장목표를 2.8~3.1%로 낮게 책정해 놓고 있으나, 헝가리가 저생산성, 투자부진이라는 성장저해요인을 쉽사리 극복할 것으로 보이지 않아 목표달성이 순탄치 않을 것으로 전망되고 있음.

◇투자

-1980년 이후 총투자는 민간부문의 투자증가에 힘입어 매년 소폭적으로 증가하여 1984년 2,315억 포인트에 이르고 있으나 총투자의 80% 이상을 차지하는 사회주의부문에 대한 투자는 85년에도 80년의 수준인 1,900억 포인트에 머물렀음. 이는 실질기준(實質基準)으로 볼 때 오히려 투자가 감소한 것으로서 이와 같은 투자부진은 자본스토크의 잠식이라는 위기적 상황을 몰고와 앞으로의 성장잠재력을 크게 저해하고 있음. 헝가리는 이에 대처하기 위해 1986~90년 간 연평균 4.4~5.1%의 사회주의부문투자를 제후하고 있음.

-1984년 현재 사회주의부문에 대한 투자는 공업에 39%, 농·임업에 14%, 수송·통신부문에 13.2%가 각각 배분되었으며, 1980년대에 들어 국가예산과 은행대부에 의한 재원조달비중(財源調達比重)이 점점 줄어들고 국가대부(國家貸付)와 기업의 자기자금의 비중이 높아지는 경향을 보이고 있음.

◇물가·임금

-1968년 이후 경제개혁이 단행되면서부터 인플레이션 현상이 두드러지게 나타났으며 특히 80년대에 접어들면서 더욱 그리하였음. 그 주요 이유는 소비재가격의 경우 정부의 소비보조금이 점진적으로 감축되었다는 점과, 생산자가격의 경우 원연료(原燃料)의 수입가(輸入價)가 상승되고 노동·자본투입에 대한 과세가 변화한 점임.

-소비자물가상승율은 1981~84년 사이 4%대에서 8%대로 높아졌다가 85년에 6.9%로 다소 하락하였지만, 1981~85년간 전반적인 임금상승율은 물가상승율

II. 동구공산권 국가별 편람

을 밀돌아 실질임금은 5% 감소하였음. 다만, 이전소득(移轉所得) 등을 감안한 1인당 실질소득은 동기간중 7~8% 증가하였음.

-1986년에는 국민생활수준향상을 위한 정부의 정책 노력을 반영하여 소비자물가상승율은 5%에서 억제하고, 1인당 실질소득은 1.0~1.5% 증가시키도록 계획되어 있음.

◇ 대외거래

-대외무역은 1981~85년간 수출이 27%, 수입이 6%씩 증가하였음. 대동구권무역(對東歐圈貿易)은 동기간중 계속 확대되어 왔지만, 대서방무역은 80년대 초의 외채위기로 말미암아 수입이 크게 둔화되는 등 전반적으로 부진하였음.

-루블무역은 수출이 84년의 36억8,700만달러에서 85년에 40억달러로, 수입이 84년의 38억500만달러에서 85년에 38억5,300만달러로 각각 늘어나 무역수지가 84년의 1억1,800만달러 적자로부터 85년에 1억7,400만달러의 흑자로 돌아섰음. 한편, 경화무역(硬貨貿易)에서 수출은 농산물, 에너지 수출부조로 84년의 49억3,100만달러에서 85년에는 44억5,000만달러로 줄어들었으며 수입은 자본재(資本財) 수입증가로 84년의 43억2,300만달러에서 85년에는 43억3,600만달러로 늘어나 무역수지는 84년의 6억800만달러에서 85년에는 1억1,400만달러로 줄어들었음. 이에 따라 경화경상수지(硬貨經常收支)는 83, 84년에 약 3억달러씩 흑자를 보인 이후 85년에는 약 6억달러의 적자를 나타낸 것으로 추계됨.

-1986~90년에는 루블무역에서 수출입은 각각 14.0~15.5%, 13.5~15.0%, 경화무역재(硬貨貿易)에서 수출입은 15.5~17.0%, 9.5~11.5%씩 신장하는 것으로 계획되어 있음. 헝가리는 대외균형회복을 위해 대서방수출촉진 및 수입억제노력을 계속 펴 나갈 것으로 보임.

-1983, 84년중 경화경상수지의 호전으로 1980년대초의 외채위기를 극복한 헝가리는 1985년에는 대서방수출부진, 고금리, 달러 약세가 다른 주요통화표시채무에 미친 영향 등으로 총외채규모가 84년 말 현재 88억달러에서 85년 말에는 105억달러로 늘어난 것으로 추정됨. 헝가리는 외채부담을 경감하기 위해 단가부채를 호조건의 장기부채로 대체하는 한편, 86년중 10억달러의 외채를 도입할 계획이나, 86년 중 경화경상수지가 약 4억달러 적자를 기록할 것으로 예상되고 있어 10억달러 이상의 차입이 필요할 것으로 전망됨.

II. 동구공산권 국가별 편람

다. 정치개황

◇ 정치약사

- 1919년 헝가리공화국 선포
- 1919년 소비에트정권수립, 4개월만에 군주제 복구
- 1942년 제2차대전중 독일과 동맹, 대소전 참가
- 1944년 소련군 점령하에 임시정부 수립.
- 1947년 공산당 집권, 토지재분배 및 국유화조치
- 1948년 공산당과 사회민주당의 합당으로 헝가리노동자당 결성
- 1949년 헝가리 인민공화국 수립 및 헌법제정
- 1956년 반소폭동으로 소련군 진주(進駐), 헝가리 사회주의노동자당 창당 및 János Kádár 집권
- 1964년 로마교황청과 관계 정상화
- 1968년 경제개혁단행, 소련의 체코슬로바키아 침공에 가담.
- 1972년 헌법개정, 당의 지도적 역할 명시.
- 1972~73년 경제개혁에 대한 비판세력 등장.
- 1978년 서독과 외교관계수립, 경제개혁재개.
- 1980년 János Kádár, 당제1서기재선, 대폭적인 개각행.
- 1983년 복수입수보제(複數立候補制) 의무화, 경제개혁 추진재확인.
- 1985년 János Kádár, 당제1서기재선, 국민의원선거, Warsaw조약 30년간 연장.

◇ 정부형태

—인민공화국으로 국민의회가 국권의 최고기관이며, 헌법상 입법, 행정, 사법의 삼권분립을 취하고 있으나, 실질상의 정치권력은 헝가리 사회주의노동자당에 있음.

—입법기관으로는 국민의회가 있으며 여기서 선출한 대통령회의가 집단적으로 국가원수의 역할을 수행함.

II. 동구공산권 국가별 편람

- 최고행정기관으로는 국민의회에서 선출한 인민공화국 각료평의회가 있음.
- 사법기관은 최고재판소를 정점으로 한 각급재판소로 구성됨.

◇ 국민의회

-단원제(單院制)이며 387명의 의원으로써 구성, 연 2회 이상(보통 3~4회 소집, 회기는 보통 2일임.)

-의원은 지역구와 전국구에서 선출되며, 1985년부터 복수입후보제가 의무화됨. 임기는 5년임.

-주요권한은 헌법 및 법률제정, 국가예산확정, 경제계획확정, 대통령회의와 각료평의회 구성원, 최고재판소 및 최고검찰관의 선출 등임.

-상설기관으로 대통령회의를 구성 동회의는 총선시행명령, 국민의회소집, 조약 비준(批准), (大)·공사(公使) 접수, 서훈(叙勳), 은사(恩赦), 각종정령(各種政令) 공포를 주요 임무로 하며 국민의회휴회중 입법권도 행사함.

◇ 인민공화국 각료평의회

-수상, 부수상, 각부장관, 국가계획청 장관, 중앙인민감사위원장 등으로 구성되며, 국민의회에서 선출됨.

-주요 권한은 법률집행, 중앙행정기관 및 자치단체감독, 경제계획작성 및 집행, 국제조약체결 등임.

◇ 사법기관

-재판소는 보통재판소(최고재판소, 수도, 주재판소, 지방재판소), 특별재판소(군사재판소)로 구성.

-2급심제도(二級審制度)를 채택하고 있으며 보통재판소의 재판관은 판사 및 배심원으로 구성되는 경우도 있음.

-최고재판소장관은 국민의회에서 임기 4년으로 선출되며, 판사는 임기없이 대통령회의에서 선출됨.

-검찰청은 최고검찰청과 지방검찰청이 있으며, 최고검찰청장은 임기 4년으로 국민의회에서 선출되며, 검찰관의 임명권을 가짐.

II. 동구공산권 국가별 편람

◇지방행정

-수도, 19개주, 주급(州級)의 5개시로 구성, 주(州) 밑에는 시(市), 읍(邑), 재(材) 등의 하급행정단위가 있음.

-각 행정단위에는 평의회가 있음. 동 의원은 주민의 선거에 의해 5년 임기로 선출되며 행정집행기관인 집행위원회를 선출함.

-평의회는 주요 업무는 지방의 경제계획, 예산결정, 행정감독, 산업지도, 위생, 문화 및 사회사업실시 등임.

◇정당 및 정치단체

-일당(一黨) 전체주의에 입각한 공산주의정치체제를 바탕으로 헝가리 사회주의노동자당이 헌법상 사회의 지도세력으로 명시되어 있으며 모든 국정(國政)을 지도, 운영함.

-1984년 말 현재 당원수는 86만 2,000명이며 당의 최고기관은 5년마다 개최되는 전당대회임.

-전당대회는 중앙위원회(위원 127명)를, 중앙위원회는 정치위원회(정치국:국원 13명) 및 서기국(국원 7명)을 각각 선출함.

-그 밖의 정치단체로서 애국인민전선(愛國人民電線), 공산주의청년동맹, 부인동맹 등이 있으나, 모두가 당의 지배를 받음.

◇정부요인

대통령회의의장 : Pál Losonczi

수 상 : György Lázár

부 수 상 : Judith Csehák

주요부처 각료명)1985.1 현재)

부 처 명	각 료 명	부 처 명	각 료 명
외 상	Peter Varkongi	상 업 상	Zoltan Juhar
국 방 상	Istvan Olah	대 외 무 역 상	Peter Veress

II. 동구공산권 국가별 편람

부 처 명	각 료 명	부 처 명	각 료 명
재 무 상	István Hétenyi	문 화 · 교 육 상	Béla Köpeczi
내 무 상	István Horáth	보 건 상	Lászlo Medve
법 무 상	Imre Markoja	운 수 · 통 신 상	Lajos Urban
농 업 상	Jenő Vancsa	건 설 · 도 시 계 획 상	László Somogyi
공 업 상	László Kapoly	국 가 계 획 청 장	Lajos Falurégi

◇ 최근의 정치동향

- 동구제국 중 가장 광범한 자유화정책과 민생중시경제정책(民生重視經濟政策)을 실시하고 있으며 János Kádár 정권하에 정정안정(政情安定).

- 경제자유화 및 독자적인 대서방경제 교류에 대한 소련의 견제를 의식하면서 경제개혁의 신중한 추진과 독자적인 대 EC 무역협정체결을 피하고 있음.

- 1980년대 초의 경제침체로 소득불균형이 심화되자 국민의 불만을 무마하기 위해 고성장정책을 도모하는 한편, 체제비판자와 교회에 대한 통제를 강화하고 있음.

◇ 외교노선

- 소련을 비롯한 사회주의제국과의 우호·협력관계의 유지·발전, 사회체제를 달리하는 제국과의 평화공존, 민족해방운동의 지원을 외교의 근간(根幹)으로 삼고 있음.

- 대사회주의제국외교에 있어서 소련과 동구제국과의 긴밀한 관계를 유지, 강화하는 것이 기본방침이며, Warsaw 조약 기구, COMECON(경제상호원조회의)에 가입하고 있음. 대미, 대중국관계, 군비, 군축문제, 중동문제, 아프가니스탄문제 등 중요한 국제문제 등에 관해서는 소련 및 동구제국과 동일한 견해를 가지고 있음.

- 대서방외교에서는 기본적으로 소련의 외교노선을 따르고 있으나, 대외경제정책에서는 대서방자본·기술도입확대를 위하여 독자적인 경제협력 및 관계개선의 추진에도 적극적인 입장을 취하고 있음.

- 대개도국외교(對開途國外交)에서는 반제국주의, 반식민주의, 민족해방운동

II. 동구공산권 국가별 편람

의 지원을 목표로 기술·경제원조를 실시하고 있음. 대개도국 경제외교목표는 원료조달시장 및 제품판매시장의 확보인데 특히 지중해연안 산유국(產油國)과의 관계개발에 노력하고 있음.

-Warsaw 조약기구와 CMEA(경제상호원조회의)의 가맹국임은 물론 GATT, IBRD, IMF 및 주요 UN기구의 회원국임.

◇국방

- 총병력: 10만 5,000명(육군 8만 4,000명, 공군 2만 1,000명), 예비역 등: 16만명
- 헝가리영내(領內) 소련군 4개사단주둔

마. 경제체제

◇중래의 경제체제

- 중앙집권적 사회주의계획 경제체제
 - 생산수단은 국유 또는 협동조합 소유임.
 - 경제적 의사결정권은 중앙에 집중, 계획에 따라 생산수단이 배분되고 달성하여야 할 각종 의무적 지표가 기업에 하달됨.
 - 각종가격(임금, 물가, 환율 등)은 행정적으로 결정됨.
 - 과도한 소득격차를 방지하는 범위내에서 목표달성에 따른 물질적 인센티브가 제공됨.

◇경제개혁

-추진배경 및 경과

○1960년대 초에 이르러 전통적인 계획경제체제의 결함으로서, 재고증대(在庫增大), 투자불균형, 필요물자의 공급부족, 생산성의 저하 등의 현상이 현저히 나타나 경제성장이 둔화되자 1968년에 경제의 질적 개선을 위한 개혁조치(NEM: 신경제관리 제도)가 단행되었음.

○1972년까지에 이르는 개혁과정에서 직업불안정, 소득격차확대 등으로 사회적 불만이 고조되었고, 1973년의 오일 쇼크, 그 이후의 세계경제의 침체, 헝가리의 교역조건악화 등으로 국내경제가 타격을 받자 정부개입이 강화됨.

II. 동구공산권 국가별 편람

○ 1970년대 중반 이후부터 경제성장둔화, 대외채무누증(對外債務累增), 실질생활수준저하 등의 난관에 봉착한 헝가리는 경제활성화를 위한 방편으로 1980년부터 새로운 경제개혁작업에 착수.

○ 1985년 당대회에서 경제개혁의 지속적인 추진을 확인.

— 목적 및 기본방향

○ 중앙집권적 계획·관리체제의 결함을 보완하기 위하여 계획과 시장을 결합하는 시장사회주의경제체제를 도입하는 것임.

○ 경제단위는 시장을 통하여 경제활동을 영위하며 국가는 국가계획목표를 달성할 수 있도록 경제적 규제수단을 통하여 시장여건을 조성함.

○ 개혁의 추진방향은 ①집권적 계획기구의 분권화, ②시장기구의 도입, ③경제적 규제수단(조세, 금융, 가격, 임금 등)에 의한 간접적인 경제활동통제방식 활용 등임.

◇ 신경제관리제도의 주요 특징

— 중앙집권적 계획·관리 시스템의 분권화 및 시장기능 도입.

○ 중앙당국은 국민경제의 발전방향, 국민경제의 전략적인 요소들에 대한 계획 목표를 설정하고 이의 효율적인 실현을 위하여 시장기구를 활용함.

○ 중앙집권적 관리방식의 중심을 이루는 의무적 목표물량지표와 자원의 행정적 배분제도를 철폐하고 시장원리에 입각 기업의 의사결정권을 확대함과 아울러 이윤을 경제활동성과의 지표로 도입.

○ 국가는 경제규제수단을 활용하여 시장을 통제함으로써 경제활동을 규제함

— 가격제도의 합리화

○ 가격이 단순한 경제적 계산단위가 아니라 제한된 범위내에서 자원배분기능을 수행하도록 함.

○ 혼합가격제도를 도입하고 점차 자유가격의 적용대상을 확대하여 감.

· 고정가격 : 정치·사회적 목적에 따라 중앙에서 결정.

· 최고가격 : 가격의 상한을 중앙에서 결정

· 제한가격 : 중앙에서 정한 기준가격의 상하 일정범위내에서 변동.

II. 동구공산권 국가별 편람

· 자유가격 : 시장수급에 의해 결정(1980년 이후 소비자가격의 55%, 생산자 가격의 67%가 자유가격임.)

○ 가격구조의 왜곡을 시정하기 위하여 정부보조금을 축소.

○ 국제가격과 국내가격을 보다 밀접하게 연계.

○ 소비자가격의 인상을 통하여 생산자 가격과 소비자 가격의 역관계를 시정, 두 가격이 정액거래세(定額去來稅)만큼의 차액을 유지하면서 연동토록 함.

○ 가격의 신축성을 높이고 기업의 가격결정재량권을 확대.

- 기업의 자율경영권 확대 및 물질적 인센티브 강화.

○ 기업활동에 대한 정부의 통제를 축소하고 투자, 생산, 가격책정, 임금지급, 고용 등에 있어 기업의 자율권 확대.

○ 이윤이 기업활동의 평가기준이 되며 투자, 임금지급과 직접적인 관련을 맺음.

○ 노동자의 경영참여 폭을 확대하여 기업운영의 민주화 추진

- 경쟁촉진

○ 3개 산업성(產業省)을 단일산업성(單一產業省)으로 축소, 정부의 기업활동 개입 축소

○ 트러스트와 대기업의 해체

○ 중소기업활동 진흥 및 사적부문(私的部門)의 경제활동장려, 지하경제(地下經濟)의 공인.

○ 부실기업에 대한 지원축소.

○ 무역공단(貿易公團)의 독점적 무역권을 다수기업으로 분산.

- 외자도입의 확대

○ 자유무역지대설치(관세면세, 외환규제 완화 등)

○ 일부 업종에 51% 이상의 외국인투자 허용.

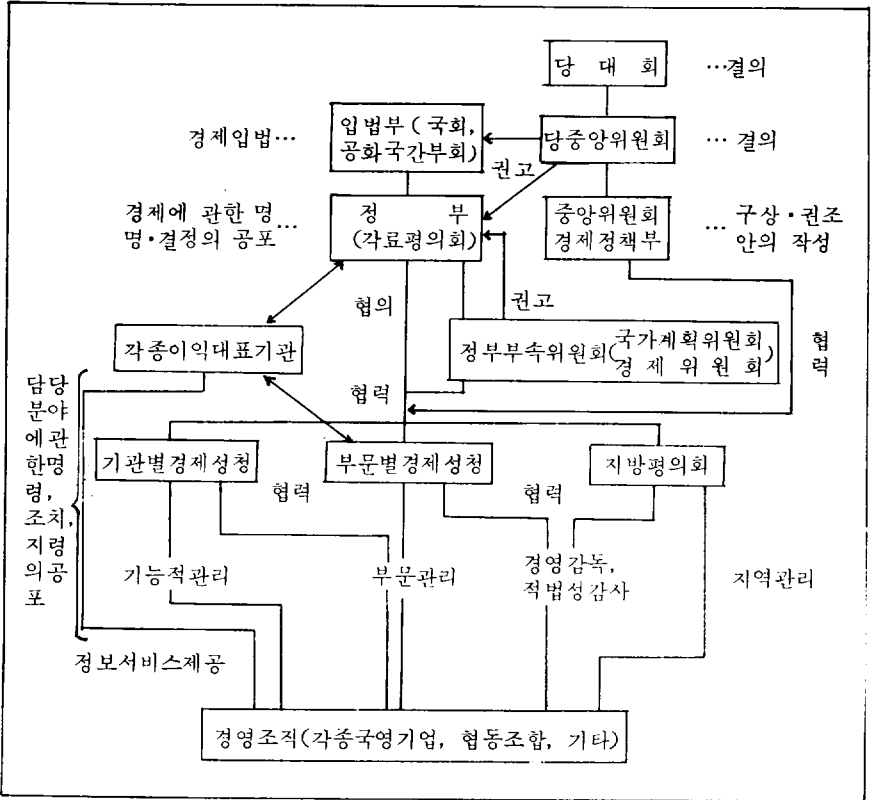
바. 대외경제협력(對外經濟協力)

◇ 대외경제협력정책

- 자본, 기술, 노동력, 자원 등이 부족하여 대외경제협력에 적극적인 자세를 갖추고 있음.

II. 동구공산권 국가별 편람

◇ 경제계획관리기구



- 대외경제협력의 주요 형태는 자본협력, 기술협력, 산업협력 등이 있으며, 70년대부터 대서방선진기술 도입 및 대서방시장진출 확대를 위하여 서방과의 경협(經協)을 확대하고 있음.

- 개도국과의 경협(經協)에도 주력, 양국간경협(兩國間經協)은 물론 서방선진국과의 합작을 통한 개도국시장진출도 추진하고 있음.

◇ 외국인투자

- 외국인투자의 적극적인 유치를 위하여 최근 외국인투자조건을 대폭 완화하였음.

II. 동구공산권 국가별 편람

○ 외국인투자인가 : 재무성

○ 외국인출자비율 : 원칙적으로 49% 이하, 은행, 서비스부문 및 기타 예외적인 부문에 대해서는 그 이상도 가능.

○ 합작기업영업활동범위 : 연구개발, 상업, 서비스에 국한되던 것이 제조업, 무역업도 가능.

○ 과세 : 이윤세(利潤稅)이외는 면세, 이윤세율은 처음 5년간 20%, 그 후 30%

○ 대외도금(對外途金) : 합작기업의 가치분경화중(可處分硬貨中)에서 해외도금가능(海外途金可能).

○ 관세 : 필요본재수입시 5년간 관세지급유예(關稅支給猶豫), 자유무역지대내 설치된 합작기업은 관세면제.

- 현재 약 50개의 합작기업이 은행업, 기계, 제약, 전자 등의 분야에 설립되어 있음.

◇ 산업협력

- 사회주의국가와의 협력은 코메콘제국과의 생산협력(부품, 반제품, 생산), 각종 자원개발 프로젝트(원유, 천연가스, 석탄 등), 공동건설 프로젝트(석유·가스 파이프 라인, 송전선(送電線), 공장 및 콤비나트 등)을 중심으로 추진되고 있음.

- 선진자본주의국가와의 협력은 서방기술의 습득, 서방시장의 확보 등을 목적으로 동구제국 가운데 가장 적극적으로 추진되고 으며, 주요협력분야는 엔지니어링, 화학, 경공업, 농업 등으로 주요협력 파트너는 서독, 오스트리아, 스위스, 미국 등임.

6. 東 獨

가. 일반개황

국명 : 독일민주공화국(German Democratic Republic)

면적 : 108,177km²(동구 6개국 중 헝가리 다음으로 협소)

II. 동구공산권 국가별 편람

기후 : 해양성기후와 대륙성기후의 경계선에 있으며, 연평균 기온은 8.5°C,
1월 평균기온 -0.7°C, 7월 평균기온 18.1°C(東베를린의 연평균 기온은
11.1°C이며 여름 33.8°C, 겨울 -6.5°C)

연평균강우량은 462mm

인구 : 1,647만명, 1972년 이후 인구는 감소추세를 보이고 있음.

인구밀도 : 155명/km²(1982년)

민족 : 게르만族

宗教 : 프로테스탄트(약 800만명, 전인구의 약 50%)

로마가톨릭(전인구의 약 8%)

언어 : 독일어, 라틴문자사용

수도 : 동베를린(East Berlin, 117만명)

주요도시 : 라이프치히(Leipzig, 58만명), 드레스덴(Dresden, 52만명), 칼마르크
스슈타트(Karl-Marx-Stadt, 32만명), 마그데부르크(Magdeburg, 29만명)

통화단위 : 1 Mark(EM) = 100 Pfennings

환율 : 1美달러 = 3.15Mark(1985년 1월 2일)

도량형(度量衡) : 미터법

공휴일(1985년) : 1월 1일~3일 신정(New Year's Day)

4월 5일 성금요일(Good Friday)

5월 1일 노동절(May Day)

5월 27일 성신강림추일(Whitsmonday)

10월 7일 전국기념일(National Day)

11월 25일~26일 성탄절(Christmas)

나. 주요경제지표

	단 위	1980	1981	1982	1983
GNP(1983년 불변가격)	10 억달러	148.7	151.8	151.8	154.8
1인당GNP(")	달러	8,866	9,052	9,070	9,270
성 장 륜 GNP	%	2.2	2.0	0.0	2.0

II. 동구공산권 국가별 편람

	단 위	1980	1981	1982	1983
1인당 GNP	%	2.2	2.1	0.2	2.2
공업 생산	%	4.7	5.5	3.6	4.1
농업 생산	%	2.5	2.1	-4.0	-2.5
총 투자	%	2.0	2.7	-6.4	4.0
산업 구조					
공업	%	68.7	68.3	69.8	-
건설업	%	5.9	6.2	5.8	-
농림업	%	8.4	8.5	7.8	-
서비스·기타	%	17.0	17.0	16.6	-
국민소득의 배분					
투자	%	22.7	21.7	18.0	20.0
소비	%	77.3	78.3	82.0	80.0
개인 소비	%	64.9	65.7	68.9	-
사회적 소비	%	12.4	12.5	13.1	-
세입	10억마르크	160.7	167.5	177.9	192.4
세출	"	160.3	167.2	177.8	191.7
소비자물가상승률	%	0.5	0.2	0.0	-
통화량	100만마르크	12,250	12,315	12,534	-
수출	"	18,848	19,723	22,496	24,228
수입	"	20,774	20,014	20,899	22,803
무역수지	"	-1,926	-291	1,597	1,425
대외순채무	"	11,600	12,300	10,700	9,000
환율(년평균)	대 달러	1.8227	2.1172	2.4069	2.5488
생활수준지표					
곡물 생산량	국민1인당kg	579	534	606	-
식육 생산량	"	114	120	110	111

資料 : NFAC. Handbook of Economic Statistics. 198.

EIV. Quarterly Economic Review of East Germany, Annual Supplement. 1984.

ECE Economic Survey of Europe. 1984.

コメコン書記局編, 「コメコン諸國統計年監」(日語版), 1984.

II. 동구공산권 국가별 편람

다. 정치개황

◇정치약사

1945. 5 독일의 동서분할, 미·영·불·소의 점령관리.
1945. 6.10 소련군정청포고 2호 발표, 소련 점령지역내에서의 정치활동재개 허용, 독일공산당, 독일사회민주당, 독일기독교민주동맹 등 제정당결성.
1946. 4 독일공산당과 독일사회민주당이 합당하여, 독일사회주의 통일당 결성.
1949.10. 7 독일민주공화국 성립(소련의 점령지역)
1950. 9 COMECON에 가입.
1953. 6 동베를린 등 주요도시에서 반정부 폭동 발생.
1956. 5 바르샤바조약기구에 가입.
1960. 9 Walter Ulbricht, 정권장악.
1961. 8.13 베를린봉쇄, 베를린장벽구축.
1972.12 서독과 기본조약 체결.
1973.11 UN가입
1976. 5 Erich Honecker, 정권장악.
1981.11 Helmut Schmidt 서독수상, 동독방문.
1982. 9 Erich Honecker 동독수상, 서독방문 취소.

◇정부형태

-현행헌법(1968년 제정 이후 5차례에 걸쳐 개정)에 의하면 독일민주공화국은 사회주의국가로 규정되어 있음.

-형식상 최고권력기관은 국회인 인민의회(The People's Chamber)임. 인민의회의 선출에 의하여 국제법상 국가를 대표하는 국가 평의회(The Council of State)와 정부기관인 각료평의회(The Council of Ministers)가 구성됨.

-실질적으로는 독일사회주의통일당(SED)이 지도권을 확보하고 있음.

◇정당

II. 동구공산권 국가별 편람

- 독일 사회주의 통일당(Sozialistische Einheitspartei Deutschlands: SED): 당원 207만(총인구의 12.4%), 독일민주공화국은 다수개헌제를 채택, 5개 정당의 민주연합체로 구성되어 있으나, 독일 사회주의 통일당의 지도하에 공동보조를 취하고 있음.

- 독일기독교민주동맹(Christlich-Demokratische Union Deutschlands: CUD)

독일자유민주당(Liberal-Demokratische Partei Deutschlands: LDPD)

독일민주농민당(Demokratische Bauernpartei Deutschlands: DBD)

독일국민민주당(National-Demokratische Partei Deutschlands: NDPD) 등 4개 정당이 있음.

◇ 최근의 정치동향

- 1976년 5월 사회주의 통일당(SED) 제4차 대회에서 서기장에 당선된 Erich Honecker의 지도하에서 정권은 비교적 안정되어 있음.

- 1979년 Honecker와 동베를린 감독(監督) Albert Schönherr와 회담. 약 800만에 달하는 프로테스탄트 신도와 국가와의 관련문제를 토의, 상호협력을 다짐.

- 1982년 1월 동베를린에서 에펠만 목사가 동서독에서 핵무기 철수를 요구하는 베를린선언을 발표하는 등 민간에서의 평화운동이 점차 확산되고 있음.

◇ 정부요인(1984년 11월 현재)

각료평의회 의장(수상): Willi Stoph

부의장부수상: Werner Krolikowski

Alfred Neumann

주요부처 및 각료명단

부 처 명	각 료 명
농 · 립 · 식 품 공 업	Bruno Leitz
석 탄 · 진 기 공 업	Wolfgang Mitzinger
재 무	Ernst Hofner
외 무	Oskar Fischer

II. 동구공산체 국가별 편람

부 처 명	각 료 명
일 반 기 계 · 농 업 기 계	Gunther Kleiber
경 공 업	Werner Buschmann
국 방	Heinz Hoffmann
국 외 무 역	Horst Sölle
화 학 공 업	Gunther Wyschofsky
건 설 공 업	Wolfgang Junker

◇외교노선

-소련과의 우호협력력을 외교의 기본노선으로 하고 있으나 대서독 및 대서방 관계도 비교적 양호함.

-소련과는 1955년에 평화조약, 1964년에 상호원조협력조약, 1976년에 우호·협력조약을 체결하였음.

-서방과는 1973년 11월 서독의 UN가입을 기점으로 하여, 서방국가와 국교 수립이 이루어 졌고, 미국과는 1974년 9월에 국교를 수립하였음.

-서독과 1972년 12월 관계정상화를 위한 동서독기본조약이 체결되었고, 1973년 11월 UN동시가입 및 1974년 6월 기본조약에 의거 상주대표(常駐代表)를 상호교환하는 등 우호관계를 지속하였음. 그러나 1980년 8월 폴란드 사태로 예정된 양독수뇌회담(兩獨首腦會談) 취소 및 1982년말 서독에 쿨 정부가 들어선 이후 미국의 중거리 핵미사일 서독배치를 둘러싼 마찰 등 양독관계(兩獨關係)에는 기복도 있었음. 1983년 가을부터 서독간교류가 점차 활기를 띠고 있는데 198년 9월 호네커 국가평의회회장의 서독방문이 소련의 반대로 좌절되었으나 최근 서독과의 관계개선이 모색되고 있어 귀추가 주목되고 있음.

라. 경제체제

◇경제개혁과정

-1960년대말에 현저화된 국민경제상의 불균형과 1973년 이후의 급격한 국제환경변화에 대응하기 위하여 1977년 9월의 Dresden 회담, 1978년 2월의

II. 동구공산권 국가별 편람

SED 중앙위원회협의회, 5월의 SED 제8회 중앙위원회 총회를 연달아 개최함.

-1978년 「독일민주공화국의 경제개혁」을 채택, 경제관리제도를 개혁하였음.

◇경제관리제도의 특징

-내포적(內包的) 확대재생산과정을 잘 컨트롤 하기 위하여 콤비나트 형태를 중시함 즉 각 공업부에 있어서 생산단위의 수직·수평 통합을 통하여 통일적 관리와 생산의 집적(集積)을 추진함.

-콤비나트 형태의 중시와 관련하여 국가계획위원회, 각 공업성(工業省), 지방행정기관의 권한을 강화.

-석탄·에너지성(省)을 비롯한 11개의 공업총생산액의 약 80%를 관할하고 있음.

-주관할공업(州官轄工業)·식품공업성(食品工業省)의 소속기업 등 중소기업을 중앙관리지도로 이행.

-중앙관리체제를 보다 강화하기 위한 전제조건으로서 다수의 소기업을 보다 큰 경제단위로 통합함.

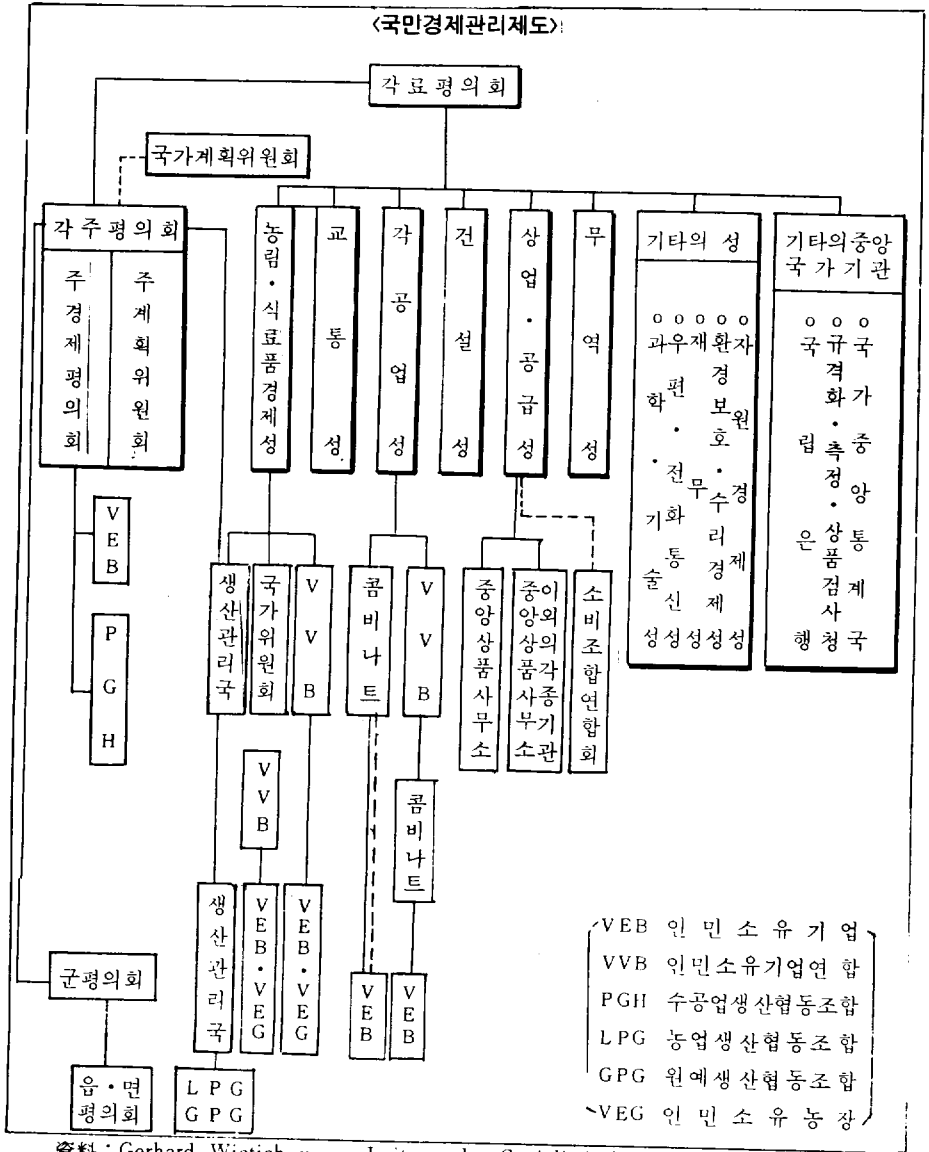
마. 대외경제협력

◇개황

-동독의 대외경제협력은 소련을 비롯한 코메콘제국과의 협력이 중심이 되고 있음. 동독은 코메콘의 원원료(原燃料) 개발 및 원자력발전건설 등 주요공동 프로젝트에 적극적으로 참가하고 있으며, 특히 소련과는 양국간 장기경제협력 프로그램이 체결되어 있으며, 많은 분야에서 협력이 구체적으로 이루어지고 있음.

-서방과의 경제협력은 산업협력을 중심으로 최근 활발히 추진되고 있으며, 주로 counter purchase형식으로 이루어지고 있음. 서독과의 경제협력은 특별히 중요한 의미를 갖고 있으며 많은 협력프로젝트가 구체화되고 있음. 동독의 관심분야는 기계공업(특히 마이크로 일렉트로닉스, 산업용로봇), 에너지절약 관련 설비, 화학공업, 자동차공업 및 철강공업 등임. 최근 오스트리아와 철제기술 거래, 서독 Volkswagen사와 자동차기술거래가 진전되고 있음.

II. 동구공산권 국가별 편람



資料 : Gerhard Wictich u. a. Leitung der Sozialistischen Wirtschaft. verlag Die Wirtschaft Berlin. 1976. S.112-113.

齊藤稔編, 「東歐諸國의 經濟政策的課題-70년대 から80年代-」, アジア經濟研究所, p.70에서 再引用, 1979.

II. 동구공산권 국가별 편람

-개도국과의 경제협력은 원연료획득을 목적으로 추진되고 있는데, 최근 선진공업국과의 3국간협력 형태로 실시되고 있어 주목을 받고 있음.

-동구제국중 루마니아, 헝가리, 폴란드 및 불가리아 등은 외자의 직접도입을 통한 자국내(自國內) 합작기업의 설립을 인정하고 있지만, 동독은 외자의 직접도입을 인정치 않고 있음.

-동독의 중앙라이센스국(Zentrale Büro für den Internationalen Lizenzhandel)이 외국과의 라이센스거래와 이의 촉진을 담당하고 있으며, 특허와 상표등록은 동독특허국(GDR Patent Office)이 취급하고 있음.

◇ 동서독교역

-대외경제협력의 특수한 형태로서 동·서독간의 재화·서비스의 거래는 1951년 9월 20일 체결된 베를린협정에 기초하여 행하여지고 있으며, 1972년 기본조약 체결시 이를 재확인 하였음.

-동·서독교역의 원칙: 베를린 협정(Berliner Abkommen)

· 동·서독간 교역은 1951년 이후 무기한 유효.

· 동서독간 교역은 쌍방에서 공급이나 수입의 가능한 범위내에서 합의된 교역품목에 의하여서만 이루어지며, 이 교역품목은 반드시 동서독생산품이어야만 하며, 특수 외국산품에 한하여 특별합의를 볼 수 있음.

· 교환조건이나 보상조건에 의한 동서독간 교역을 금지함.

-동서독 교역은 현재에 이르기까지 확대추세를 지속하고 있는데, 1983년 현재 왕복무역액은 138억 마르크로 서독은 동독에 있어서 소련에 이어 제2위의 무역상대국으로 체코슬로바키아, 폴란드를 능가하고 있음.

-동서독 교역에 있어서 동독은 만성적인 무역수지적자를 보이고 있었으나, 1980년에 흑자로 전환되어 1981, 1982년 연속 흑자를 보였음.

-동독의 대서독 수출품목은 휘발유, 경유 등 석유제품, 화학제품, 철강, 섬유제품 등 원재료와 소비재가 주류를 이루고 있으며, 수입품목은 철강, 화학제품, 기계류 등 생산재가 중심이 되고 있음.

-동서독 교역이 꾸준히 확대되고 있는 배경으로는 동독의 외화사정악화, 대서방 채무누적으로 인한 여타 서방제국으로부터의 수입감소 및 스빙협정에 의해 결제조건이 유리한 서독과의 무역 증진을 들 수 있음. 이에 따라 1981년

II. 동구공산권 국가별 편람

부터 1982년에 걸쳐 동독의 대OECD(서독제외) 수입은 1/3 감소한 반면, 대서독수입이 동독의 대서방수입에서 차지하는 비주는 50%에서 64%로 크게 상승하였음.

-Swing제도 : 양독간(兩獨間)의 무역결제는 청산제정방식을 취하고 있는데, 이를 보완하기 위하여 Swing이라고 불리는 신용공여제도(信用供與制度)가 설정되어 있음. 이는 무역수지가 한쪽에 편중되어 양국간 교역의 발전을 저해시키는 결과를 방지하기 위하여 일정액의 한도를 정하여 무역수지흑자국의 적자규모가 이 한도 내에 있을 때 무이자 신용을 이용하도록 청산결제(清算決済)를 하지 않도록 하는 제도임. 스윙한도액은 양국의 합의에 의해 결정되는 데 현재까지 동독이 일방적으로 이용하여 왔음.

동독의 대서독 수출입 추이

(단위 : 百萬마르크)

	총액	수입	수출	무역수지
1970	4,412	2,416	1,996	-420
1971	4,818	2,499	2,319	-180
1972	5,038	2,927	2,381	-546
1973	5,658	2,998	2,660	-338
1974	6,924	3,671	3,253	-418
1975	7,264	3,922	3,342	-580
1976	8,146	4,269	3,877	-392
1977	8,303	4,343	3,960	-383
1978	8,475	4,575	3,900	-675
1979	9,309	4,720	4,589	-131
1980	10,873	5,923	5,580	287
1981	11,626	5,575	6,051	476
1982	13,021	6,382	6,639	257
1983	13,825	6,947	6,878	-69

자료 : 連東歐貿易會, 「調査月報」, 1984. 10.

II. 동구공산권 국가별 편람

7. 소 련

가. 일반개황

국명 : 소비에트사회주의연방공화국(Union of Soviet Socialist Republics)

면적 : 2,240만 2,200km²(미국의 2.4배, 중공의 2.3배)

인구 : 2억7,600만명, 1980~1983년 평균증가율은 0.83%.

인구밀도 : 12.3명/km²(1984년 6월)

종족 : 러시아인(53%)과 우크라이나인, 그 밖에 우즈베크인 등 100 이상의 소수민족.

종교 : 회람正敎, 그루지아敎, 이슬람敎 등

언어 : 러시아어(공용어), 다수의 민족어

수도 : 모스크바(Moscow) (839만6,000명 : 1983년 1월)

주요도시 : 레닌그라드(Leningrad), 키예프(Kiev), 타쉬켄트(Tashkent), 하르코프(Kharkov), 민스크(Minsk), 고르키(Gorky)

기후 : 국토의 대부분이 북위 40~48°에 위치하고 있기 때문에 전반적으로 한랭(寒冷)한 대륙성 기후.

통화단위 : 1Rouble=100 Kopecks

환율 : 1US=0.8795 Rouble(1985년 1월 30일)

도량형(度量衡) : 미터법

공휴일 :	1월 1일	신정
	2월23일	군인의 날
	3월 8일	국제부인(國際婦人)의 날
	5월 1일~2일	메이 데이
	5월 9일	전승(戰勝) 기념일
	10월 7일	헌법 기념일
	11월 7~8일	10월혁명 기념일

II. 동구공산권 국가별 편람

나. 주요경제지표

	단 위	1979	1980	1981	1982	1983
GNP(1983년 불변가격)	10억달러	1,700.4	1,720.3	1,752.1	1,787.0	1,843.4
1인당 GNP	달러	6,455.6	6,479.5	6,545.0	6,618.5	6,764.8
성장률 GNP ¹⁾	전년대비%	2.0	1.7	2.1	2.6	3.0
공업생산 ²⁾	"	1.9	2.9	2.4	2.3	3.5
농업생산	"	-6.3	-3.2	0.5	6.1	3.7
산업구조						
농림업	%	15	14	14	14	14
공업 ³⁾	%	44	45	45	45	45
사회간접·기타	%	41	41	41	41	41
세입	10억루블	281.5	302.7	320.6	353.0	353.9
세출	"	276.4	294.6	309.8	343.1	353.7
수출(f.o.b.) ⁴⁾	백만달러	64,912	76,437	79,377	87,168	91,648
수입(f.o.b.) ⁴⁾	"	57,958	68,473	73,158	77,847	80,440
무역수지	"	6,954	7,964	6,219	9,321	11,208
대외지급준비	"	11,150	11,150	10,900	12,625	12,400
환율(년평균)	1달러당루블	0.649	0.649	0.719	0.726	0.743
곡물생산량	백만MT	189.09	189.09	160.00 ⁵⁾	180.00 ⁵⁾	195.5 ⁵⁾
원유생산량	천배럴/일	11,405	11,700	11,800	11,830	11,864
원유수출량	"	3,280	3,270	3,220	3,390	3,590
인구	백만명	263.4	265.7	267.7	270.0	272.5

자료 : U.S.CIA, *Handbook of Economic Statistics*, 1984.

Tsentralnoe Statisticheskoe Upravlenie SSSR. *Narodnoe Khozjaistvo SSSR 1983.* (소련국민경제통계집)

주 : 1) 요소비용으로 평가한 실질성장률

2) 건설업 제외

3) 건설업과 광공업을 포함

4) 소련정부의 공식발표치를 매월 환율의 평균치에 의해 확산한 것임

5) 미농무성의 추계

II. 동구공산권 국가별 편람

다. 정치개황

◇정치약사

1917년 3월 제정(帝政)러시아가 붕괴되고, 케렌스키 임시정부가 수립됨.

1917년 11월 러시아혁명에 의하여 세계최초로 사회주의국가가 수립됨.

1919년 7월 러시아공산국헌법 및 그 후 레닌 헌법 제정.

1936년 12월 스탈린헌법 제정

1917년 이후 소련공산당이 권력을 장악하고 있으며, 레닌(1917~24), 스탈린(1924~53), 흐루시초프(1953~64), 브레즈네프(1964~82)를 거쳐, 최근 단기집권에 그친 안드로포프(1982~84)와 체르넨코(1984~85)의 뒤를 이어 고르바초프가 공산당 서기장에 선출됨.

1977년 10월 현행 헌법 제정.

◇정부형태

- 사회주의연방공화국(15개 공화국으로 구성)으로서, 헌법상으로는 행정·입법·사법권이 독립하고 있음.

- 그러나 실체는 소련공산당이 입법·사법·행정기관의 주요직을 장악하고 있음.

◇소연방공산당(CPSU)

- 소련에 있어서 모든 사회적·국가적 조직의 지도적 중핵임(소련헌법 6조)

- 형식상 최고기관은 당대회이며, 5년에 1회씩 개최함.

- 실질적 최고 지도기관은 정치국회의(20명)이며 매주 목요일에 개최됨.

- 1983년 1월 현재 당원수는 1,811만 8,000명(18세 이상 전성인(全成人) 인구의 9.5%)

◇소연방 최고회의

- 헌법상 소련에 있어서 최고 권력기관이며 입법기관임.

- 국민의 일반적 이익을 대표하는 연방회의(750명)와 민족 고유의 이익을 대

II. 동구공산권 국가별 편람

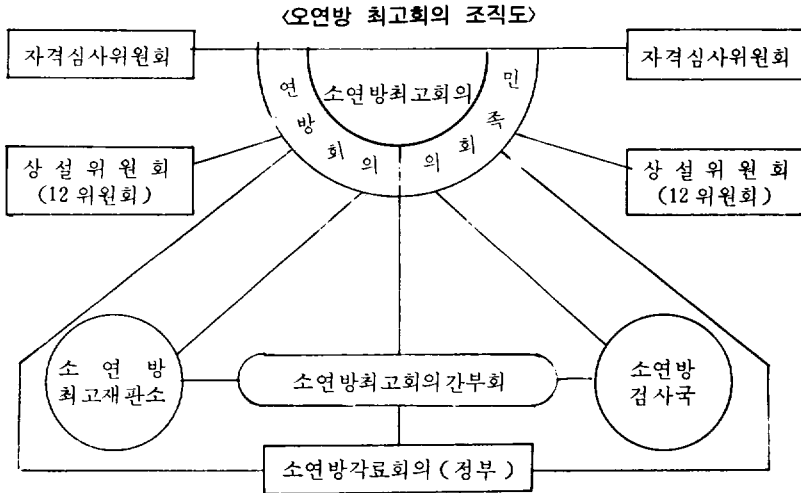
표하는 민족회의(750명)로 구성되며, 임기는 4년, 매년 2회 소집됨.

- 폐회중에는 최고회의 간부회가 대행

- 임무·권한은 각료의 임면(任免), 비준(批准), 폐기(廢棄), 대·공사(大·公使·의 임면, 선전(宣戰)·계엄령(戒嚴令) 포고 등임.

◇ 소연방각료회의

- 헌법상 행정의 최고기관이며, ①의장(수상), ②의장제1대리(제1부수상) 1명, ③의장대리(부수상) 16명, ④전연방성(全聯邦省) 각료 32명 ⑤연방공화국성 각료 31명 등으로 조직됨.



(5)	(4)	(3)	(2)	(1)
의각검검소최서위	의각장연방구성공화국	최고회의간부위원장	최고연회호제간위부원장	최고연회호제간위부원장
료사	고사	고사	고사	고사
장회총	장회총	장회총	장회총	장회총
(수상)	(수상)	(수상)	(수상)	(수상)
의장국	의장국	의장국	의장국	의장국

II. 동구공산권 국가별 편람

-권한은 외교지도, 징병원수의 결정, 군대의 편성지도 등임.

◇ 정부요인(1985년 4월 현재)

-국가원수 : M.S. Gorbachev(비공식)

주요부처 및 각료명

부 처 명	각 료 명	부 처 명	각 료 명
수 상	N.A. Tikhonov	건 설 상	G.A. Karavayev
외 상	A.A. Gromyko	재 정 상	V.F. Garbuzov
국 방 상	S.L. Sokolov	무 역 상	N.S. Patolichev

◇ 최근의 정치동향

-1982년 11월 10일, 18년 이상 소련을 통치해 온 소련공산당 서기장 겸 최고회의 간부회 의장인 브레즈네프가 사망함.

-전 소련 국가보안위원회(KGB) 의장이었으며 현정치국원인 안드로포프가 1982년 11월 12일 개최된 당중앙위원회 전체회의에서 브레즈네프의 뒤를 이어 공산당 서기장에 선출됨.

-1983년 6월 16일, 안드로포프가 소연방최고회의 간부회 의장에 선출됨.

-1984년 2월 9일, 안드로포프 사망으로, 2월 13일 체르네펬코가 공산당 서기장에 선출됨. 4월 11일 소련 최고회의에서 체르네펬코가 최고회의 간부회의장에 선출됨.

-1985년 3월 10일 체르네펬코의 사망으로 11일 고르바초프가 공산당 서기장에 선출됨.

◇ 외교노선

-아프가니스탄 및 폴란드 사태와 레이건정부의 대소강경정책으로 악화된 미·소관계 속에서 안드로포프 집권 이후 소련은 미·소정상회담 제의, 대소경제재조치(對蘇經制裁措置) 철회 요청 등 대미관계개선을 희망하고 있으며, 1983년 8월 새로운 미·소폭물협정이 체결되었음.

II. 동구공산권 국가별 편람

-대중공관계개선을 위한 회담이 1979년 9월에 개시되었으나, 1980년 1월에 중단된 바 있으며, 1983년에 들어와 소련이 중·소외상 회담을 제의하였음. 1984년 12월 21일 소련 제1부수상이 중공을 방문하여 무역·기술 교류 증진 방안을 협의한 후 경제기술협력협정, 과학기술협력협정, 경제·무역·과학기술협력 합동위원회 협정 등 3개 협정을 체결하였음.

-소련은 1983년 11월 23일 유럽배치 중거리 핵무기(INF) 감축회담을 일방적으로 중단시킨 후 12월 8일 미·소전략무기감축회담(START)의 재개일자(再開日字) 합의를 일방적으로 거부함으로써 미국과의 핵무기감축협상의 창구를 모조리 닫아 버렸음. 1984년에 들어와 화학병기금지교섭, 우주군축교섭(宇宙軍縮交渉) 등의 각종 군축회담이 성과없이 끝났음.

-85년 3월 미·소 제네바 군축회담 재개.

-고르바초프 서기장의 취임으로 레이건미대통령과의 미·소정상회담의 가능성이 거론되고 있음.

라. 경제체제

◇ 소유관계

-토지를 비롯한 천연자원과 대부분의 생산수단은 국유.

-농업, 소매업, 주택에 있어서는 협동적 소유 내지 사유가 허용됨.

개인은 예금, 국채, 보험증서, 내구소비재(耐久消費財) 등을 사유할 수 있음.

-전문직 종사자(의사, 법률가, 교사 등) 및 기능공(재단사, 목수 등)의 개인영업과 소규모의 개인경작이 허용됨.

-개인적 이윤을 위한 불법상행위, 제조활동 및 국가고용인의 부업도 성행하고 있음.

◇ 경제활동주체

-정부

-기업

○ 국영기업 : 국영공업기업, 국영농장, 국영건설기업, 국영운수기업, 국영

II. 동구공산권 국가별 편람

상점, 대외무역법인체 등

○ 비농업협동조합기업

○ 집단농장

○ 사적부문(私的部門): · 집단농장 및 국영농장내의 개인경작지
· 개인기능공, 전문직종의 서비스업
· 암거래시장

-가계(家計)

◇ 경제운영조직

-가계부문(家計部門)과 사적부문(私的部門)을 제외한 전소련경제는 소련공산당 및 소련정부 지도자를 정점으로 한 피라밋식 관료체계(官僚體系)로 이루어짐.

-중간층은 계획, 행정, 통계 등을 담당하는 정부기관과 공산당 조직으로 이루어짐.

-하부조직은 개별 기업 및 농장 등으로 구성되어 상부의 지시를 집행함.

-전국적인 중앙경제계획담당기관으로서의 소련방계획위원회(Gosplan)가 있으며 각 부문별 계획과 관리는 각 해당성에서 행함.

-조직내 커뮤니케이션은 주로 수직적이며 상의하달식(上意下達式) 지시와 하의상달식(下意上達式) 보고로 이루어짐.

◇ 경제활동

-경제계획

○ 정부는 국민경제의 국가 부문에 대한 물적계획, 자금계획, 노동계획 등을 수립하여 집행함.

-생산

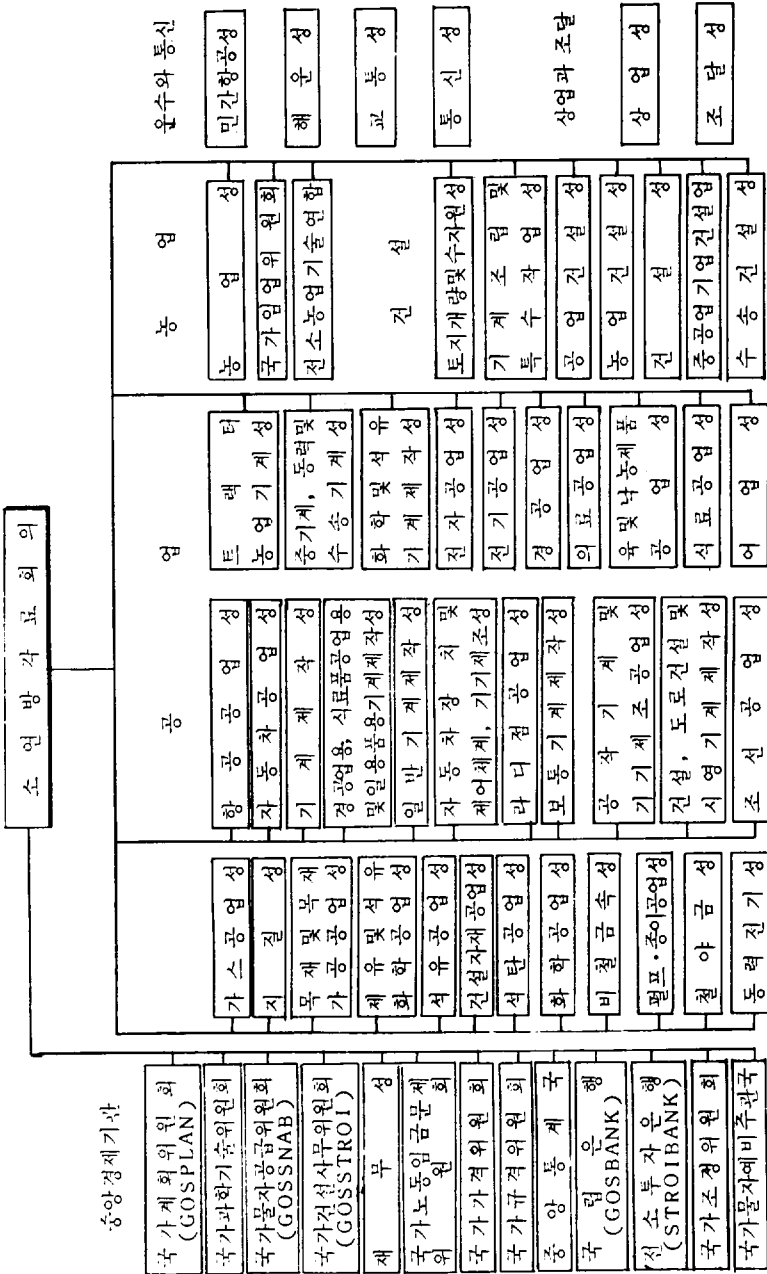
: 각 국영기업은 중앙집권적 계획에 의해 생산투입요소를 할당받아 상부의 지시사항(생산, 판매, 요소투입, 금융, 이윤, 투자 등)을 수행함.

○ 기업관리자는 물질적 인센티브 및 각급 경제관리기관의 독려를 받으며 약간의 경영재량권(經營裁量權)을 가지고 있음.

○ 집단농장 등도 정부의 관리와 통제를 받으며 생산물의 대부분은 정부수

II. 농수업생산 부문별 생산

〈소련의 경제관리 구조〉



II. 동구공산권 국가별 편람

매 가격으로 정부에 판매하고 잔여분은 집단농장시장에서 판매하거나 농장원들에게 현물분배됨.

-투자

○기업의 투자는 정부의 투자계획에 따라 행해지며 정부의 국민경제분배금, 기업내 투자기금, 은행차입금 등을 재원(財源)으로 함.

○중앙은행은 기업의 유틸자금, 정부세입초과금, 개인의 예금 등을 신용계획에 따라 기업의 운전·설비자금으로 대부함.

-소비

○가계는 소비자로서 소비제품에 소득을 자유로이 처분할 수 있으나, 소비재의 가격과 공급량을 정부당국이 결정하므로 “소비자 주권”을 행사하지 못함.

○가계는 생산재를 구입할 수 없으나, 예금, 국채, 주택 등은 매입할 수 있음.

-노동

○가계는 노동을 제공하고 임금, 봉급, 기타 보수를 받으며, 작업수행 결과에 따라서 보너스를 지급받음.

○어느 정도의 직업선택 자유가 있음.

○임금수준은 계획화되어 있으나, 직종별 노동수급 상황에 따라 직종 임금격차가 비공식적으로 존재함.

○대부분의 노동자는 노조에 가입 되어 있고 노조의 역할은 생산독려 및 노동자의 경영진에 대한 불만 해소에 있으며 임금에 관한 교섭권은 없음.

-유통·가격

○국가 부문내의 중간재 및 생산재는 정부의 중앙계획에 의해 배분되며, 소비재 및 용역의 배분은 국영유통조직을 통하여 행해짐.

○중간재 가격은 수급이 충분히 고려되지 않은 고시가격임.

○집단농장시장에서 거래되는 농산물 및 가내수공업제품의 가격은 수급사정을 반영하는 자유시장 가격임.

-회계적 거래

○회계는 지불수단, 계산단위, 가치저장수단으로 이용됨.

II. 동구공산권 국가별 편람

○가계부문 및 집단농장과 관련되는 거래는 현금유통을 수반하나 국가부문의 거래는 현금유통을 수반하지 않은 청산거래(清算去來)임.

마. 대외경제협력

◇소련의 대외경제협력정책 기조

- 對코메콘정책 : 국제분업의 원칙을 표방한 역내경제통합 추구.
- 對서방선진제국정책 : 경제개발을 위한 자본·신진기계설비 및 기술 도입.
- 對개도국정책 : 경제개발지원을 통한 영향력 행사

◇대외경제협력 실태

-산업·기술협력

○소련의 기술협력에 의하여 전후 건설된, 또한 건설중인 대외기업 및 시설과 그 밖의 프로젝트수.

II. 동구공산권 국가별 편람

(1983년 1월 현재)

기업총수 -----	총 수	
	협정수	실시수
기업총수 -----	4,573	2,820
산업별내역:		
공업 -----	2,451	1,654
전력 -----	437	300
제조 -----	107	75
비철금속 -----	149	106
석탄산업 -----	114	72
석유채굴, 석유화학공업 -----	78	46
화학공업 -----	176	108
기계제작, 금속가공 -----	320	240
건설자재공업 -----	262	129
경공업 -----	76	50
식료품공업 -----	325	239
제분, 종합사료공업 -----	134	106
농업 -----	613	301
운수 · 통신 -----	502	320
교육, 문화, 보건, 체육시설 -----	647	330
주택, 공공사업 -----	106	71

자료 : Tsentralnoe Statisticheskoe Upravlenic SSSR, *Narodnoe Khozyaistro SSSR* 1983.

II. 동구공산권 국가별 편람

—경제원조

대개도국 국별현황

단위 : 백만달러

	1954 ~ 83	1982	1983		1954 ~ 83	1982	1983
합	26,699	965	2,314	아	6	-	-
아	7,486	696	586	퍼	30	-	9
알	1,347	-	250	볼	763	660	22
카	8	-	-	타	261	-	-
중앙아프리카공화국	3	-	-	아	214	-	-
차	5	-	-	시	47	-	-
콩	49	-	-	아	1,782	176	182
적	2	1	-	미	295	-	68
이	975	-	265	남	175	2	72
가	106	10	0	아	158	-	15
기	236	-	-	르	238	-	-
케	49	-	-	헨	916	175	27
말	122	22	-	타	17,170	93	1,546
모	9	0	2	나	2,889	90	371
모	2,098	-	-	아	447	-	73
니	2	-	-	프	1,439	-	-
나	1,207	-	-	가	3,222	-	140
루	1	-	-	니	1,164	-	NA
세	8	-	-	스	704	-	-
시	30	-	-	탄	197	-	-
소	164	-	-	테	1,216	-	277
수	65	-	-	시	100	-	-
탄	44	5	-	집	1,149	-	326
튀	123	-	27	트	3,399	-	-
우	35	-	11	인	1,244	3	360
				도			
				란			
				크			
				멘			
				스			
				탄			
				론			
				아			
				키			
				타			

자료 : U.S. CIA. *Handbook of Economic Statistics*, 1984.

II. 동구공산권 국가별 편람

대사회주의제국 국별 현황

단위 : 백만달러

	1954-82	1978	1979	1980	1981	1982
합 계	119,960	5,535	9,205	18,110	20,725	15,575
동 구	65,065	1,300	4,400	12,500	14,100	9,000
동 아 시 아	8,640	600	940	1,310	1,370	1,145
북 한	1,310	35	75	2,260	145	130
베 트 남	7,330	565	865	1,050	1,225	1,015
기 타	38,255	3,635	3,865	4,300	5,255	5,430
쿠 바	28,890	2,945	3,180	3,465	4,440	4,560
몽 고	9,365	690	685	835	815	870

자료 : 전제서

—금융협력

중장기신용 유입 현황

단위 : 백만달러

유 형	연 도	1979	'80	'81	'82	'83	'84. ~ 11 월
	합 계		320	50	25.0	152.6	67.5
본 드 발 행		-	-	0	0	0	0
국제중장기뱅크론		-	-	25.0	140.0	67.5	697.4
외국중장기뱅크론		-	-	-	12.6	0	212.5

자료 : OECD, *Financial Statistics Monthly*, 각호.

대서방부채현황

단위 : 10억달러

	1971	1975	1976	1977	1979	1980	1981	1982	1983 ¹⁾
상 업 부 채	0.4	6.9	9.7	9.8	10.5	10.0	13.0	11.3	11.5
정 부 부 채	1.4	3.6	5.0	5.8	7.6	7.8	7.9	8.7	9.0
총 부 채	1.8	10.5	14.7	15.6	18.1	17.8	20.9	20.0	20.5
서방은행예치자산	1.2	3.1	4.7	4.4	8.8	8.6	8.4	10.0	9.6
순 부 채	0.6	7.4	10.0	11.2	9.3	9.2	12.5	10.0	10.9
원 리 금 상 환	0.3	1.8	2.4	3.1	4.2	4.7	5.4	5.8	6.0
원리금상환부담률 ²⁾	10	15	16	17	16	15	17	16	17

자료 : U.S. CIA, *Handbook of Economic Statistics*, 1984.

1) 추정치

2) 상품수출 수입+무기 및 금판매액+이자수입+이전액에 대한 비율.