

사상체질에 효과적인 의상디자인 및 색상연구

장애란1) · 김현미2) · 임지영3) · 현명관4) · 백은진5)

<目 次>

1. 서 론
2. 사상체질별 패션이미지 및 컬러이미지
 - 2.1. 사상체질별 패션 이미지
 - 2.2. 사상체질별 컬러 이미지
3. 사상체질에 따른 효과적인 의상디자인 및 색상 연구
 - 3.1. 태양인
 - 3.2. 태음인
 - 3.3. 소양인
 - 3.4. 소음인
4. 결론 및 제언

1. 서 론

사상의학은 인간은 태어나면서 하나의 체질을 부여받으면 주변환경의 차이에도 불구하고 결코 변하지 않는 체질을 갖게 되므로, 천부적인 臟腑機能의 虛實強弱, 외형적인 용모, 그리고 거동·식성·성정 또는 병리 등에 이르

- 1) 제주대학교 의류학과 부교수
- 2) 제주대학교 의류학과 시간강사
- 3) 제주대학교 의류학과 시간강사
- 4) 제주대학교 의류학과 시간강사
- 5) 제주대학교 의류학과 시간강사

기까지 체질에 따라 다르다는 이론을 전개한 것이다. 구체적으로 이제마의 『동의수세보원』에 기술된 바에 의하면, 性氣와 精氣는 사상인의 성격을 단적으로 표현한 것이라 할 수 있다. “태양인의 성기는 항상 전진하려고만 하고 물러서려고 하지 않으며, 소양인의 성기는 항상 거동하려고만 하고 그만두려 하지는 않으며, 태음인의 성기는 항상 고요히 있으려고만 하고 움직이려 하지 않으며, 소음인의 성기는 항상 들어앉아 있으려고만 하고 밖으로 나가려고 하지 않는다. . . . 태양인의 정기는 항상 영웅적으로 행동하고자 하고 여성스럽고자 하지는 않으며, 소음인의 정기는 항상 여성스럽고자 하고 영웅적으로 행동하지는 않으며, 소양인의 정기는 항상 밖에서 이기고자 하고 안에서 지키려고 하지는 않으며, 태음인의 정기는 항상 안에서 지키려고 하고 밖에서 이기려고 하지는 않는다.”

이와 같이 현대인은 성정에 따라 개성이 다르고 느껴지는 분위기도 다르다. 이러한 개인의 분위기 즉 이미지는 적절한 의복스타일을 활용함으로써 충분히 보완할 수 있고, 체질개선을 위한 분위기의 연출도 가능하다고 사려된다. 그것은 현대인이 옷차림과 액세서리, 헤어스타일을 통하여 자신의 이미지를 어떻게 바꾸며 그 이미지가 사회생활에 어떤 영향을 미치는지를 인지하고 있기 때문이다. 그러므로 본 연구에서는 체질개선은 물론 긍정적인 첫인상을 위해 체질별 이미지를 높일 수 있는 방향을 모색해보려고 한다.

선행연구에서는 본 연구의 목적수행을 위한 성격이 의류학뿐만 아니라 한의학에서도 중요한 역할을 하므로, 의류학과 한의학이 신체적 특성 및 성격 특성에 의해 영향을 받는다는 유사성과 사상체질이 의복을 착용한 체형과 용모인 외모를 통해서 구별이 가능함을 고찰한 후, 신체적 특성 및 성격에 의한 사상인별 패션이미지 및 컬러이미지를 분석하였다.

본 연구에서는 선행연구의 결과를 바탕으로, 사상체질을 고려한 효과적인 의상디자인과 색상을 체계적으로 제시함으로써 건강유지는 물론 자기 이미지를 향상시킬 수 있는 방향을 제시하고자 한다.

따라서 본 연구에서는 현대여성의 체질에 효과적인 의상디자인을 개발하기 위한 디자인 프로세스의 첫 번째 시도로 패션이미지를 중심으로 한 사상체질별 디자인 이미지 맵을 제시하고, 두 번째 시도로는 각 체질별로 적합하고 효과적인 의상디자인을 체형은 물론 체질에 좋은 색상, 그에 대

한 상생색과 보비될 수 있는 색상, 그리고 각 체질별로 선호하는 스타일을 고려한 디자인을 아이템별(재킷, 스커트, 팬츠, 셔츠, 원피스 등)로 제시한다.

2. 사상체질별 패션이미지 및 컬러이미지

2.1. 사상체질별 패션이미지

사상체질은 가장 먼저 의복을 착용한 체형과 용모, 그리고 성격재간, 향심, 심육 등으로 구별된다. 이러한 요인들은 사상체질별 의상디자인을 개발하는데 매우 중요한 역할을 한다.

태양인의 얼굴은 머리가 크고 등근 편이고 체형은 상체에 비해 하체와 허리가 약한 마른 편이다. 체구가 단정, 깔끔한 인상, 눈에 광채가 있는 신체적 특성과 명석한 두뇌, 뛰어난 창의력은 기획, 광고, 발명과 같은 일에 적합하며 고정관념의 틀에 얽매이지 않고 늘 참신한 아이디어가 있는 성격이다. 그리고 여성적인 것을 하지 않으려는 성격 등으로 보아, 태양인의 패션 이미지는 현대적 감각인 차갑고 딱딱한 분위기의 모던과 격조와 자립심이 왕성한 남성적 분위기를 지니고 있는 매니쉬, 그리고 활동적이고 개방적인 감각, 친근하며 울동적이고 명쾌한 느낌을 주는 분위기인 액티브 이미지로 표현할 수 있다.

소음인의 얼굴은 눈, 코, 입이 크지 않아 오밀조밀하게 예쁘고, 체형은 하체가 발달하고 상체가 약한 편이지만 상하가 균형 있고 짜임새 있는 용모, 암전하고 온화한 인상의 신체적 특성과 머리가 총명하고 판단력이 빨라 맡은 일에 빈틈없는 자세, 변화가 없는 환경이나 단조로운 일에도 잘 버티며 꼼꼼하고 인내심이 많으므로 사무직, 경리직에 적당하다. 또한 타인에게 신뢰감을 주고 적은 없는 편이지만 사교적인 성격이 아니어서 사람을 많이 대하는 직업보다는 교육자나 교수타입에 적합한 성격 등으로 보아, 소음인의 패션 이미지는 우아하고 여성적인 아름다움, 세련된 분위기의 엘레강스, 도시적인 세련미로 빈틈없이 다듬어진 어른스러움, 어딘지 모르게 세시하면서도 스마트한 표현, 지성과 교양미를 여성 최대의 아름다움으로 믿는 소피스케이티한 이미

지로 표현할 수 있다.

태음인의 얼굴은 둥근형 또는 타원형으로 눈, 코, 입, 귀가 크고 입술은 대체로 두툼하며, 체형은 허리가 굽은 편이고 상체보다 하체가 더 충실하여 의 것하게 무게가 있어 보이는 것이 특성이다. 성격은 내성적이어서 새롭고 참신한 시도보다는 관례를 따르는 일관성·보편성을 지향하고 항상 여성적인 일을 하고자 하여 남성적인 것을 싫어하며 수더분하다. 그 외에도 보스기질, 즉 타고난 체력과 지구력, 끈기의 승부근성으로 인해 사업가, 정치가 타입에도 적합한 성격으로 보아, 태음인의 패션이미지는 고상하고 품위 있는 여성다운 분위기인 엘레강스와 소박한 여성다움이 강조된 액조틱 이미지로 표현할 수 있다.

소양인의 얼굴형은 머리가 앞뒤로 나오거나 둥근형, 혹은 입술이 얇고 턱이 뾰족하며 특히 눈매가 날카로운 인상이고 체형은 상체에 비해 하체가 약하며 특히 가슴주위가 발달하여 경쾌해 보이지만 오히려 가벼워 보이는 인상을 주는 신체적 특성이 있다. 성격은 외향적, 명랑, 재치가 있으며, 밝고 행동가적이기 때문에 영업이나 취재, 섭외의 일에 적합하다. 그리고 성질이 급하고 경솔하여 실수가 많은 반면 다정다감하며 봉사와 희생정신이 강하고 일이 안 될 때에는 체념을 잘하는 성격 등으로 보아, 소양인의 패션이미지는 밝고 건강한 이미지를 추구하며 활동적이고 적극적, 밝고 활발한 분위기와 여성다움을 약화시키는 분위기인 매니시와 액티브 이미지, 그리고 무엇이든 구애됨이 없이 순수하게 자유분방을 추구하는 분위기인 컨트리 이미지로 표현할 수 있다.

2.2. 사상체질별 컬러이미지

선행연구에서 살펴본 바에 의하면, 각 체질마다 기운을 북돋아 주는 색상과 계절이 있다. 그것은 사상인들의 몸이 각기 체질에 따라 고유의 자성(滋性)을 띠고 있어서, 그 고유의 자성에 따라 계절의 변화나 색상 그리고 방향에서 발산되는 기와의 공명(궁합이 맞고)·비공명(궁합이 맞지 않는) 관계를 맺게 되기 때문에 좋아하는 색상·방향·계절 등도 체질별로 각기 다르게 나타난다.

예를 들어, 무한한 우주는 無色이지만 陰과 陽이 만난 태극은 음인 붉은

색과 양인 푸른색의 조화를 이루기 때문에, 자연의 기와 사람의 기를 조화하고 향상시킨다면 체질개선이 가능하다고 본다. 즉 오행의 흙(土)은 노랑, 나무(木)는 녹색이며 쇠(金)는 흰색, 불(火)과 물(水)은 각각 붉은 색과 검정이다. 색에도 陰色과 陽色이 있는데, 음색은 파랑+남색+보라이며, 양색은 빨강+주황색+노랑이다. 음색과 양색의 결합은 사상인들에게 가장 좋은 生氣를 줄 수 있는 색을 만들 수 있는 방법이다. 예를 들면, 노랑과 자주는 흥분시키고 기분을 북돋아 주기도 하고, 노랑과 녹색을 나란히 놓으면 유쾌한 느낌을 주지만 노랑과 파랑을 나란히 놓으면 혐오감을 준다. 햇빛이 풍부한 곳에 있는 사상인은 따뜻하고 생기 있는 색상을 좋아하고, 햇빛이 부족한 곳에 사는 사상인은 차갑고 부드러운 색조를 선호한다. 이와 같이 사상인들이 서로 다른 색을 좋아하는 것은 氣의 흐름이 서로 다르기 때문이다. 색은 사람에게 원기를 왕성하게 하거나 우울하게 만든다. 어떤 색들은 사람을 즐겁고 편안하게 하며, 어떤 색들은 불편과 육체적인 고통을 준다.

따라서 각 체질별 가장 잘 어울리는 색(personal color)과 치료의 색(healing color)을 통해 아름다움과 건강은 물론 체질개선에 효율적으로 활용하는 방법을 제시하고자 한다.

모든 물질이 음·양으로 합쳐져 있는 것처럼 오행도 相生과 相剋이라는 상호관계로 성립되어 있다. 상생색은 서로 조화를 이루는 색으로, 서로 색을 대비하여도 좋고 혼합색을 만들어도 사상인에게 상서로운 氣를 주는 색을 말한다. 이런 색들은 오행의 상생과 상극에 기인하여 생긴 것이다. 상생색으로는 녹색+검정, 빨강+노랑, 노랑+흰색, 흰색+검정 등이다. 예를 들어, 녹색과 검정은 서로 대비색으로도 좋지만 특히 혼합시킨 진한 녹색은 眞氣를 만들어주는 색상이 된다. 그러므로 녹색과 검정색의 농도를 조절하여 여러 가지 색상을 만들어 사용하면 효과적이다. 그 외에도 다른 상생색들도 혼합하여 사상인에게 생기를 줄 수 있는 색감을 찾아 낸다는 것은 중요한 일이다.

반대인 상극관계는 검정+빨강, 빨강+흰색, 흰색+녹색, 검정+노랑 등으로, 서로 상극색이라도 보색으로 하면 좋은 상생색이 될 수 있다. 예를 들어, 검정 바지에 빨간 셔츠는 서로 상극색이지만, 대비하여 흰색 상의를 같이 입으면 상극색으로 보비되어 상생효과가 나타난다. 보비할 수 있는 방법은 모자

색, 셔츠 색, 양말 색, 구두 색 등으로 다양한 색상 코디방법을 활용해주면 좋고, 간단하게 메이크업 색상으로도 보비할 수 있다.

여성의 한복 색상으로는 노랑저고리에 다홍치마가 상생색이고, 노랑저고리에 검정치마는 상극색이다. 상극되는 색상을 보비하지 않고 사용하면 사기(邪氣)가 흘러 사람의 기를 혼란시켜 불행으로 이끌어 갈 수도 있으므로, 두 가지 상극색이 부딪치면 한 가지 상생색을 더하여 보비하는 것이 좋다. 또한 상극색이라도 色形을 달리하여 보비할 수 있다. 예를 들면, 상극색의 한 쪽을 사각형으로 하고 다른 색은 원형으로 만들어 넣는 방법이다.

연령에 따라서도 색상을 선택하는 것이 바람직하다. 즉 어린이에게는 지능발달에 도움이 되는 다채로운 색상이 좋고, 사춘기 청소년들에게는 마음을 안정시킬 수 있도록 흰색 계통이 바람직하다. 젊은이에게는 희망을 주는 푸른색을, 노인들은 부귀를 뜻하는 녹색계통이 바람직하다.


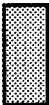
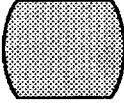

<표 1> 오행의 상생과 상극색

오행 색상	음 양	오 행	상 생	상 극	나이에 알맞은 색상
	우주 = 무색 음 = 붉은색 양 = 푸른색	土 = 노란색 木 = 녹색 金 = 흰색 火 = 붉은색 水 = 검은색	녹색 - 검정 빨강 - 노랑 노랑 - 흰색 흰색 - 검정	검정 - 빨강 빨강 - 흰색 흰색 - 녹색 검정 - 노랑	어린이 = 다양한 색상 사춘기 = 흰색 젊은이 = 푸른색 노인 = 녹색

그 외에도 차분하고 부드러운 기를 주는 색은 분홍·자주·회색 계통이며, 시원하고 선명한 기를 주는 배색의 계통은 빨간색·녹색·노란색이나, 두 배색에 흰색을 배열하면 좋다. 따뜻하고 밝은 기를 주는 색은 노랑색과 초록색·갈색 그리고 연한 갈색이다. 온화하고 진하며 깊은 색은 차분한 기를 주어 심신을 아름답게 해준다. 이 색 계통은 大地색이라 하며 진한 녹색·진한 갈색·진한 노랑색 계통이 속한다.

결론적으로 사상체질별 패션이미지와 컬러이미지를 요약하면 다음 <표 2>와 같다.

<표 2> 사상체질별 패션이미지와 컬러이미지

특성 사상 체질	체 형	성 격	패션이미지	컬러이미지			
				선 호	좋 은	상 생	상 극
태양	태양인  폐실	비 교 적 상 체 가 발	Modern Mannish Active	흰 색	파 랑	검 정	흰 색
소양	소양인  비실	달 하 체 가 부 실	Mannish Active Country	노 랑	검 정	흰 색	노 랑
태음	태음인  간실	하 체 가 발 달	Exotic Elegance	청 록	흰 색	노 랑	빨 강
소음	소음인  신실	상 체 가 부 실	Mannish Active Country	검 정	노 랑	빨 강	검 정

<표 2>를 기본으로 사상체질별 패션이미지와 컬러이미지의 포지션인 (그림 1), (그림 2), (그림 3), (그림 4)를 바탕으로 디자인을 개발하도록 한다.

(그림 1) 태양인의 패션이미지 및 컬러이미지

(그림 2) 소음인의 패션이미지 및 컬러이미지

(그림 3) 태음인의 패션이미지 및 컬러이미지

(그림 4) 소양인의 패션이미지 및 컬러이미지

3. 사상체질에 효과적인 의상디자인 및 색상 연구

3.1. 태양인

(그림 1)에서 보는 바와 같이 태양인을 위한 의상디자인은 모던, 매니쉬, 액티브 이미지로 접근하고자 한다. 그러므로 (그림 5)는 태양인의 성격을 고려한 진취적이며 개성적, 미래지향적인 감각을 위해 강하고 깔끔한 분위기, 활동적이고 개방적인 감각, 남성적이며 이지적인 분위기, 그리고 도회적 감성, 하이테크한 분위기와 진취적인 분위기로 접근하려는 이미지 맵이다.

태양인은 남성적이면서도 깔끔한 패션감각인 캐주얼 이미지와 더불어 성숙된 감각이 돋보이는 하드한 스타일, 남성취향의 패션, 여성다움을 약화시키는 느낌, 그리고 클래식한 분위기를 선호하고 또한 잘 어울린다.

따라서 태양인을 위한 디자인 컨셉은 빠른 판단력, 간결하며 깔끔한 성격을 띤 태양인이 선호하는 스타일과 모든 일에 있어서 긴장감을 갖고 생활하는 태양인이 추구하는 독특한 이미지 스타일을 고려하여 설정한다. 다소 차갑지만 불필요한 장식적인 요소가 배제된 간결함을 추구하고, 직선적이며 현대적인 기능미, 도시적인 감각을 돋보이게 한 모던디자인을 어두운 톤의 색상으로 차분한 분위기를 표현한 것이 특징이라 할 수 있다. 또한 독특한 이미지를 위해 현실성을 고려한 아방 가르드적인 요소도 포함시킨다.

그 외에도 태양인의 체형과 색상도 고려하여 디자인을 전개한다.

태양인은 크고 둥근 얼굴형과 하체보다는 상체가 발달한 역삼각형의 체형

이므로 옷 자체의 실루엣도 역삼각형이 효과적이다. 넓은 어깨를 보완하기 위한 방법으로 약간 아래로 파인 U자형의 네크라인이나 넓게 파인 V자형 네크라인으로 어깨에서 가슴까지 예각적인 공간을 만들어줌으로써 어깨를 좁아 보이게 하는 효과를 고려한다. 그리고 어깨에 패드를 넣지 않거나 래글런 소매, 돌먼 소매를 달아 각진 어깨를 부드럽게 보이도록 하며, 칼라는 만다린이나 슐, 테일러드로 남성적인 이미지를 표현한다.

태양인이 선호하는 색상은 흰색이나, 흥분하기 쉬운 태양인에게 충동적인 감정을 잘 조절해줄 수 있는 파랑이 좋은 색상이고, 이에 상생이 되는 색상은 기를 보비 혹은 강화하는데 필요한 색인 검정이다. 그러므로 어두운 톤을 중심으로, 블루계열, 브라운 계열, 그린계열, 블랙계열 등이 주를 이루게 하여 차분한 분위기를 연출하도록 한다.

개성적이며 미래지향적인 디자인에는 직선적인 패턴들이 효과적이며, 색상도 블랙계열이나 그레이계열 등 차가운 색을 기조로, 색 대비와 명암대비가 강한 배색으로 패턴을 넣어주는 것이 효과적이고, 규칙적인 기하학 무늬나 바탕과 무늬의 색 대비가 강한 대담한 무늬 등도 고려한다. 모던한 분위기의 지오메트릭한 디자인을 표현하기 위해 수평, 수직 또는 사선에 의한 분할선, 삼각, 사각 등을 클로즈업시킨 기하학적 구조를 사용한다. 모던배색은 블랙과 더불어 그레이의 배색에 블랙을 추가하거나 화려한 색에 그레이나 라이트 그레이시 톤을 배색하여 도회적 감각을 표현한다.

태양인을 위한 아이템별 디자인 포인트는, 재킷은 깔끔한 심플 라인과 블루계열 색상으로 차분한 느낌의 매니시한 이미지를 표현하였고, 팬츠는 역삼각형의 실루엣으로 빈약한 하체를 커버할 수 있도록 밑단의 폭을 넓게 디자인하였다. 스커트는 아방가르드한 요소가 내포된 모던한 이미지, 액티브한 이미지를 위해 언벨런스 스타일 그리고 지퍼의 사용, 주름 등으로 표현하였다. 그와 반대로 원피스는 활동적인 태양인 성격에 여성스러움을 더한 디자인으로 시도함으로써 차분한 이미지로의 전환을 유도하였다. <표 3> 참조

결론적으로 태양인에게 효과적인 의상디자인은 진취적이고 미래지향적인 감각을 강조하기 위해 모던하고 매니시하며 액티브한 이미지에 상생색이 되는 그린계열이나 무채색의 컬러가 가미된 디자인을 제시하였다. 특히 태양인의 차갑고 도시적이며 이지적인 인상을 강조해주는 그레이, 블랙, 그리고

다크 블루가 태양인의 체질에 효과적이라 사려된다.

3.2. 소음인

(그림 2)에서 보는 바와 같이 소음인을 위한 의상디자인은 엘레강스, 소피스케이트한 이미지로 접근하고자 한다. 그러므로 (그림 6)은 소음인의 성격을 고려한 암전하고 온화한 분위기, 내성적이며 사교적인 감각을 위해 고상하고 품위 있는 여성다운 분위기, 말은 일의 빈틈없는 처리와 자기가 한 일을 남이 손대는 것을 가장 싫어하는 등 빈틈없는 성격을 위해 도시적인 세련미로 다듬어진 정적인 미 그리고 지성과 교양미를 여성 최대의 아름다움으로 믿는 분위기로 접근하려는 이미지 맵이다.

소음인은 우아함, 고급스러움, 고귀함 등의 아름다운 이미지와 빈틈없이 다듬어진 어른스러움과 도시적인 세련미를 선호하며 또한 잘 어울린다. 또한 섬세하면서 꾸밈이 없는 품위가 돋보이며 균형 잡힌 평온한 분위기, 그리고 성숙된 아름다움을 모든 여성들에게 최대의 희망이라 생각하며, 특히 은은한 분위기를 좋아한다.

따라서 소음인을 위한 디자인 컨셉은 내성적이며 사색적인 분위기를 약간 그늘진 듯한 느낌, 부드러운 곡선이 흐르는 듯한 우아함, 안개빛 유리로 투과되는 듯한 빛의 파장 등 정서가 감도는 운치 있는 이미지로 고려하여 설정한다. 호화스런 느낌의 장식은 가급적 피하고 우아함이 유지된 세련된 감각을 표현하기 위해 약간은 보수적인 느낌이 내포된 디자인, 타이트하면서 호리호리한 실루엣이나 웨이스트라인을 전형적으로 강조한다. 대담하게 노출된 디자인, 살짝 여미는 듯하면서 가슴이 깊게 파인 넥라인, 깊은 슬릿이 있는 롱스커트 등으로 여성의 아름다움을 강조한 디자인이 특징이라 할 수 있다.

그 외에도 소음인의 체형과 색상도 고려하여 디자인을 전개한다.

소음인은 눈, 코, 입이 크지 않아 오밀조밀하게 예쁜 얼굴형과 상체보다는 하체가 발달한 삼각형 체형으로, 옷 자체의 실루엣도 삼각형이 효과적이다. 그러나 큰 힙을 가려주기 위해 중간에 절개선을 넣어 힙을 작아 보이게 하는 랩 스커트나 가벼운 느낌의 실크, 시폰 스커트가 효과적이다. 이때 상의는 두꺼운 소재로 만들고 하의는 실크나 시폰, 먼 종류 등의 가벼운 느낌이 나는 소재를 활용하는 것이 효과적이다. 팬츠는 힙 부분에 약간 여유가 있는 세미

타이트 스타일이나 적당한 여유가 있는 슬림한 라인의 스타일로 디자인하고, 재킷은 중성적인 느낌이 나는 스타일로 하는 것이 바람직하다.

소음인이 선호하는 색은 검정이나 내성적이고 사색적인 소음인에게는 뛰어난 상상력과 이론에 집중하는 기를 품고 있고 운동신경을 활성화시키며 기능을 자극시키는 노랑이 좋은 색상이다. 이에 상생되는 색은 힘, 환희, 행복감 등 사람의 감정을 자극하는 빨강이 좋다.

색상은 빨강, 자주, 보라의 색상이 주조를 이루며, 부드럽고 그레이시한 톤으로 대비를 억제하여 우아하게 보이도록 한다.

패턴은 무장식적이거나 작은 무늬를 점잖게 사용하여 서로 간의 색 대비를 억제하여 엘레강스한 분위기를 유도한다.

소음인을 위한 아이템별 디자인 포인트는 단정하고 침착하면서 내성적인 성격을 위해 여성성을 강조하였다. 재킷과 원피스는 여성스런 바디라인을 강조하기 위해 프린세스 라인을 활용하였고, 또한 빈약한 가슴에 볼륨감을 주었다. 솔 칼라와 러플이 달린 만다린 칼라의 변형으로 여성적인 감성을 강조하였다. 스커트와 바지는 직선적인 실루엣으로 하였고, 소음인이 변화를 두려워하는 점을 감안하여 베이직 스타일에 성실하고 진실한 색인 블루와 차분하고 부드러운 기를 주는 핑크 계열의 조합으로 디자인하였다. 그리고 엘레강스한 이미지의 개발을 위해 차분하고 신체에 부드럽게 밀착되는 블라우스나 원피스, 레이스 소재를 활용하였다.<표 3> 참조

결론적으로 소음인에게 효과적인 의상디자인은 우아하고 여성적인 분위기, 세련된 도시감각의 분위기를 지닌 엘레강스와 소피스케이티한 이미지에 소극적이고 내성적이며 자신감이 없는 소음인에게 활동적이고 적극적인 행동을 유도해 줄 수 있는 밝고 화사한 파스텔 톤이나 옐로우가 가미된 디자인이 소음인의 체질에 효과적이라 사려된다.

3.3. 태음인

(그림 3)에서 보는 바와 같이 태음인을 위한 의상디자인은 엑조틱, 엘레강스 이미지로 접근하고자 한다. 그러므로 (그림 7)은 태음인의 성격을 고려한

고상하고 품위 있는 여성스러움과 관례를 중시하는 보수적인 감각, 항상 여성적인 일을 하고자 하며 남성적인 것을 싫어하는 수더분한 분위기로 접근하려는 이미지 맵이다.

태음인은 내성적이고 항상 여성스러운 것을 좋아하는 수더분한 성격으로 고상하고 품위 있는 정적인 스타일은 물론 소극적, 보수적인 성격으로 보수적인 경향이 짙은 옷차림을 선호한다. 더불어 소박한 여성다움을 지향하며 옛 것에 대한 향수와 전통적인 분위기의 단순한 스타일을 선호하며 또한 잘 어울린다.

따라서 태음인을 위한 디자인 컨셉은 정적이고 우아하며 세련된 여성스러운 이미지와 개발되지 않은 과거지향적인 자연 속에서의 소박한 여성 이미지를 고려하여 설정한다. 즉 빈틈없이 돌아가는 도시 생활 속에서의 답답함을 탈출시키고자 가장 기본적인 기능을 세련의 극치로 다듬어 자연에서의 생활을 동경하도록 유도하기 위해 편안하면서 전원적인 자연의 소박한 이미지로 표현한 것이 특징이라 할 수 있다.

그 외에도 태음인의 체형과 색상도 고려하여 디자인을 전개한다.

태음인은 원형 또는 타원형으로 윤곽이 큰 얼굴형과 상체보다 하체가 발달한 삼각형 체형으로, 옷 자체의 실루엣은 삼각형이 효과적이다. 둥글고 큰 얼굴을 위해 너무 깊게 파지 않은 V 네크라인, 스퀘어 네크라인과 만다린 칼라와 솔 칼라 등을 활용하여 여성스러움과 얼굴형의 단점을 보완하는 디자인을 한다. 큰 체격과 근육, 골격 발달, 몸이 비대하며 허리가 발달, 상체보다는 하체가 발달한 체형이므로, 바디 라인에 맞는 실루엣을 기본으로 린 앤 룡(lean & long) 실루엣을 살려 큰 체격을 날씬하게 보이고 여성스러움과 우아함을 표현하도록 디자인한다. 그리고 허리부분이 발달하였으므로 허리부분을 강조하는 디자인은 삼가고, 하의는 로우 웨이스트라인으로 활동하기에 편리하도록 디자인하며, 하의를 상의보다 어두운 색상으로 코디함으로써 하체의 장점을 나타내면서 날씬해 보이도록 디자인한다.

태음인이 선호하는 색상은 청록이나, 외곬수적이고 음흉하여 속마음을 잘 드러내지 않는 태음인에게 사악한 기를 억제하고 기의 조화를 가져다주는 흰색이 좋은 색상이고, 이에 상생이 되는 색은 노랑으로, 혁신적이고 독창성, 그

리고 지체로움을 줄 수 있으므로 효과적인 색상이라 사려된다.

태음인을 위한 아이템별 디자인 포인트는 보수적인 경향과 여성성을 강조하였다. 재킷은 엘레강스, 소박함, 전통적인 분위기를 표현하기 위해 베이직 스타일에 디테일 부분에만 약간의 변화를 주어 심플하게 디자인하였고, 색상은 기본적으로 흰색과 회색, 밝은 톤의 베이지, 브라운, 청회색 등이 무난하고 주로 밝은 색상을 선택하였다. 스커트는 우아한 여성미를 표현하기 위해 플레어 스커트로 디자인하였고 로우 웨이스트라인으로 허리 부분에 활동성을 부여하였다. 디프 톤과 다크 톤의 베이지, 카키, 머스타드, 브라운, 블랙 등으로 상의보다는 어두운 색상으로 배색하여 날씬해 보이도록 하였으며, 랩 스커트의 안감부분과 스커트 앞부분의 절개선 부분에 강한 색으로 배색 포인트를 주어 소극적인 태음인의 성격을 보완하였다. 팬츠는 런 앤 룩 실루엣을 표현하기 위해 허리 부분은 맞고 밑단으로 갈수록 여유 있게 떨어지는 실루엣으로 디자인하였다. 팬츠 역시 로우 웨이스트라인으로 허리 부분에 발달한 태음인에게 활동성을 부여했고, 옆선 부분에 단추 장식과 색상을 달리한 절개 라인 등으로 디자인 포인트를 주었다. 색상은 카키, 브라운, 머스타드, 다크 블루, 블랙 등에 비비드 톤으로 배색의 포인트를 주었다. 원피스는 점잖으며 사업가적 기질이 있는 태음인의 특성을 고려하여 기본 정장 스타일의 디자인과 활발함을 표현하기 위해 스트라이프 패턴과 밝은 색상을 사용하여 디자인하였다. <표 3> 참조

결론적으로 태음인에게 효과적인 의상디자인은 과거지향적인 소박함과 전통적인 엑조틱 이미지와 고상하고 품위 있는 정적인 어른스러운 이미지에 차분한 색상과 비비드 톤이나 밝은 톤의 액센트 컬러가 가미된 디자인이 내성적인 태음인의 체질에 효과적이라 사려된다.

3.4. 소양인

(그림 4)에서 보는 바와 같이 소양인을 위한 의상디자인은 매니시, 액티브, 컨트리 이미지로 접근하고자 한다. 그러므로 (그림 8)은 소양인의 성격을 고려한 동적이고 외향적이며 행동적인 패션감각, 친근하며 울동적이고 명쾌한 느낌을 주는 이미지, 그리고 무엇이든지 구애됨이 없이 표현된 순수한 자유

로 접근하려는 이미지 맵이다.

소양인은 밝고 건강한 이미지를 추구하면서 활달한 여성이기를 원하므로 심플한 디자인과 도시적인 세련미가 추구된 자유분방한 스타일을 선호하며 또한 잘 어울린다.

따라서 소양인을 위한 디자인 컨셉은 동적이면서 자유분방한 컨트리 감각의 의상 즉 남성적인 이미지가 강하며 다소 거친 야성미를 부각시키고자 서민적인 요소를 혼합한 진취적인 이미지를 고려하여 설정한다. 자유 분방함을 추구하기 위해 대중적 요소와 야성적 요소를 활용하고 이를 자기 주장이 뚜렷한 전문직종의 여성들에게 크게 어필될 수 있는 패션감성으로 디자인한 것이 특징이라 할 수 있다.

그 외에도 소양인의 체형과 색상을 고려하여 디자인을 전개한다.

소양인은 머리가 앞뒤로 나오거나 둥근 편 혹은 턱이 뾰족하며 눈이 날카로운 인상이며 체형은 특히 다리가 가늘며 하체에 비해 상체가 발달한 역삼각형 체형으로, 특히 가슴주위가 발달하여 경쾌해 보이지만 가벼워 보이는 인상이다. 그래서 옷 자체의 실루엣도 역삼각형이 효과적이다. 소양인은 가슴이 커서 옷맵시가 안 나는 체형이므로 몸에 붙는 니트나 면 티셔츠류 디자인은 되도록 피하고, 약간 헐렁한 블라우스나 남성용 남방 셔츠, 어깨패드가 들어간 남성적인 분위기의 박스형 재킷을 많이 활용하여 디자인한다. 셔츠에 넥타이를 매주는 것도 매니시하면서 단정한 느낌으로 효과적이다. 강조점은 허리 아래에 두고, 바지는 무릎 아래로 약간의 플레이어를 주며 스커트는 대담한 체크 무늬도 효과적이다.

소양인이 선호하는 색은 노랑이나 외향적이며 성질이 급하고 화를 잘 내는 소양인에게는 현재를 고수하도록 해주며 기를 보비 혹은 강화할 수 있는 색인 검정이 좋은 색상이며, 이에 상생색은 사악한 기를 억제하며 기의 조화를 가져다주는 흰색이 좋다.

소양인을 위한 아이템별 디자인 포인트는 소양인의 동적인 이미지를 위해 직선을 기본으로 사용하고 강한 느낌을 완화시키기 위해 곡선을 조화롭게 활용하였다. 재킷은 심플한 라인에 불필요한 장식과 무늬를 배제하고 주색상으로 블랙, 다크 그린 등 어두운 컬러를 사용하여 차분한 이미지를 표현하였다. 그리고 안감이나 스티치를 레드나 옐로우, 옐로우그린 등으로 액센트를 주어

소양인의 기를 차분하게 가라앉히면서 본래의 경쾌함도 살리도록 하였다. 그 외에도 박스형의 재킷에 후드를 달아 캐주얼한 감각을 표현하였다. 스커트는 가는 다리에 포인트를 주어 길이가 긴 것보다는 무릎 위의 짧은 길이로 하였고, 더불어 경쾌한 느낌을 주기 위해 디자인하였다. 또한 셔링과 과감한 색상의 체크무늬가 있는 플리츠 스커트에 요크를 넣어 차분한 이미지를 표현하였고, 여성스러운 플레어 스커트는 사선무늬를 넣음으로써 직선과 곡선의 의미를 조화롭게 표현하였다.

무릎 아래로 넓어지는 벨보텀 팬츠에는 옆선에 스트링을 삽입시켜 캐주얼한 느낌을 강조하였고, 검정바지에 복서 팬츠처럼 옆선과 밑단에 초록색 선을 덧대었다. 랩 스타일의 큐롯스커트는 화려한 색상의 무늬를 넣어 동적인미를 강조하였다. 원피스는 우븐과 니트를 매치시킴으로써 활동하기를 좋아하는 소양인에게 동작의 용이성을 주면서 여성스러움을 더해주는 디자인을 하였다. 즉 우븐의 딱딱함과 니트의 부드러움은 액티브한 이미지에 모던한 이미지를 가미시킨 디자인으로 소양인의 체질개선에 도움이 될 것이다.

결론적으로 소양인에게 효과적인 의상디자인은 외향적이며 행동적인 패션 감각과 활발한 여성이기를 원하는 분위기를 위해 심플하면서 도시적인 세련미, 그리고 자유분방한 분위기를 액티브한 이미지와 모던하며 남성적인 이미지에 대중적 요소와 여성적 요소, 어둡고 차가운 색상이 가미된 디자인이 소양인의 체질에 효과적이라 사려된다.

4. 결론 및 제언

본 연구의 목적은 체질개선은 물론 긍정적인 자기 이미지를 만들 수 있도록 사상체질에 효과적인 의상디자인(fashion design)을 개발하는 것이다. 디자인 작업 시 고려한 점은 체형뿐만 아니라 체질에 좋은 색상 및 그에 대한相生色과 補備가 될 수 있는 색상, 그리고 각 체질별 선호하는 스타일 등이다.

그 결과를 요약하면 다음과 같다.

태양인에게 효과적인 의상디자인은 진취적이고 미래지향적인 감각을 강조

하기 위해 모던하면서 매니시하고 액티브한 이미지에 그린계열이나 무채색의 컬러가 가미된 디자인을 제시하였다. 특히 태양인의 차갑고 도시적이며 이지적인 인상을 강조해주는 그레이나 블랙 그리고 다크 블루가 태양인의 체질에 효과적이라 사려된다.

소음인에게 효과적인 의상디자인은 우아하고 여성적인 분위기, 세련된 도시감각의 분위기를 지닌 엘레강스와 소피스케이티한 이미지에 활동적이고 적극적인 행동을 유도해줄 수 있는 밝고 화사한 파스텔 톤이나 옐로우가 가미된 디자인이 소극적인 소음인의 체질에 효과적이라 사려된다.

태음인에게 효과적인 의상디자인은 소박하고 전통적인 엑조틱 이미지와 고상하고 품위 있는 여성스러운 이미지에 차분한 색상과 비비드 톤이나 밝은 톤의 액센트 컬러가 가미된 디자인이 내성적인 태음인의 체질에 효과적이라 사려된다.

소양인에게 효과적인 의상디자인은 외향적이며 행동적인 패션감과 활달한 여성적인 분위기, 그리고 자유분방한 분위기를 액티브 이미지와 모던하며 남성적인 이미지에 어둡고 차가운 색상이 가미된 디자인이 소양인의 체질에 효과적이라 사려된다.

후속으로 사상체질별로 개발된 의상디자인 및 색상을 시작품을 통해서 실제적으로 제시함으로써 사상인에게 효과적인 의상디자인과 색상뿐만 아니라 자기 이미지를 향상시킬 수 있는 구체적인 코디 방법을 제안하고자 한다.

【參考文獻】

- [1] 강인정, 체질보감, (서울:넥서스), 1998
- [2] 김용수, 氣와 색, (서울:한줄기), 1998
- [3] 신향선, 패션 & 뷰티를 위한 color image making, (서울:도서출판 국제), 2003
- [4] 안병기, 패션 기업경영론 어패럴 경영학, (서울:경춘사), 1998
- [5] 이경희, 패션디자인발상, (서울:학문사), 2001
- [6] 이광준, 한방심리학, (서울:학문사), 2002
- [7] 이호정, 패션마케팅, (서울:교학연구사), 1993
- [8] 장애란 외4인, “이제마의 사상인(四象人)의 패션이미지 및 컬러이미지 분석”, 2003
- [9] 정삼호, 현대패션모드, (서울:교문사), 1996

Abstract

Development of the Effective Apparel Design & Color for Sasang Constitution

Ae-Ran Jang, Hyun-Mi Kim, Ji-Young Yim

Myung-Kwan Hyun, Eun-Jin Baek

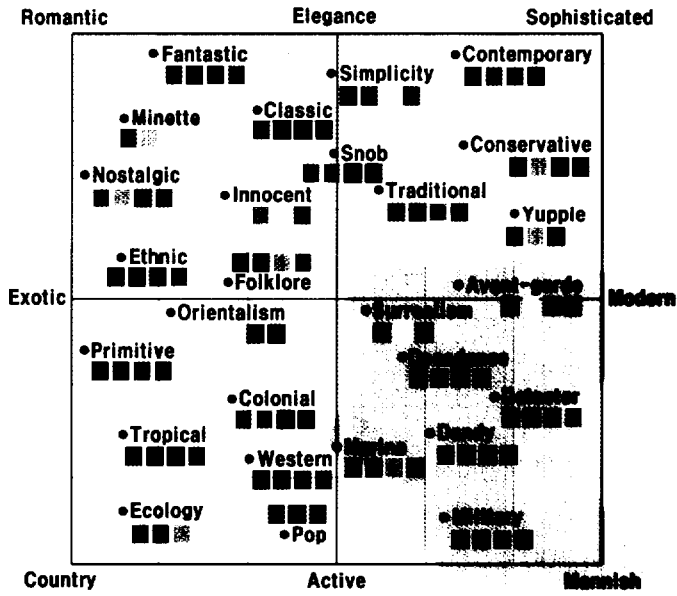
Dept. Clothing & Textiles, Cheju National University

The purpose of this study is the development of fashion design, which is characteristic to people's own Sasang constitution, to improve their physical constitution as well as to establish their positive image. Upon practicing design work, considering factors were matching color to their physical appearance and favorite style according to their physical constitution. The following results were obtained. The fashion design effective to Taeyangin is green or neutral color-derived design to emphasize their active and future-directed sense. To them, especially, effective color is grey, black or dark blue which has cold, urban and intelligent images. For Soeumin, passive people, effective color is bright pastel-tone or yellow color which has urban, elegant, and sophisticate image. For Taeeumin, introspective people, effective design could be made by the combination of simple, traditional exotic image and elegant womanish image, and vivid-tone and bright-tone color. Fashion design good for Soyangin could be obtained by the combination of extroversive and active fashion sense and womanish style and liberal environment and mannish image, and dark and cold color.

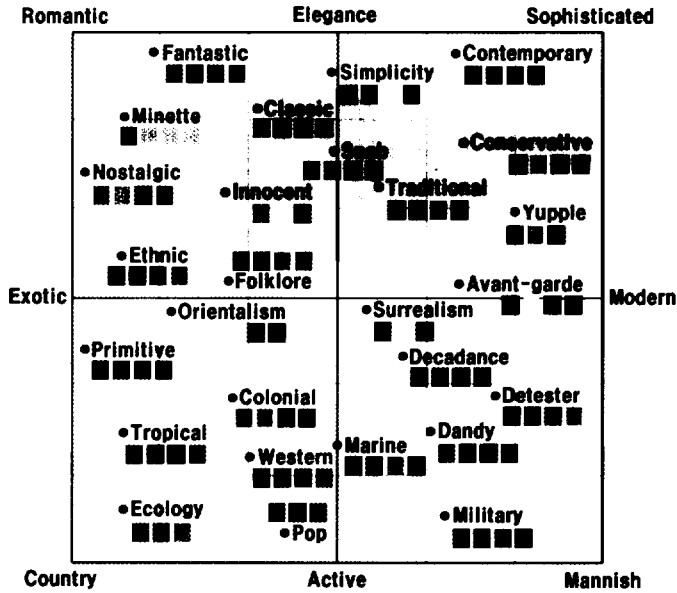
Key Words : Fashion design, Taeyangin, Soyangin, Taeeumin, Soeumin

〈표3〉 사상체질별 효과적인 의상디자인 및 색상

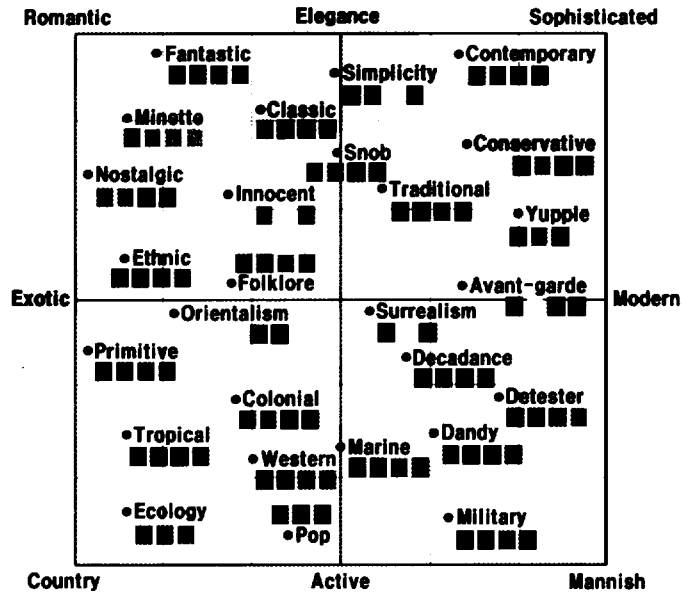
체질	의상 디자인	색상
태음인		
소음인		
태양인		
소양인		
태음인		
소음인		
태양인		
소양인		



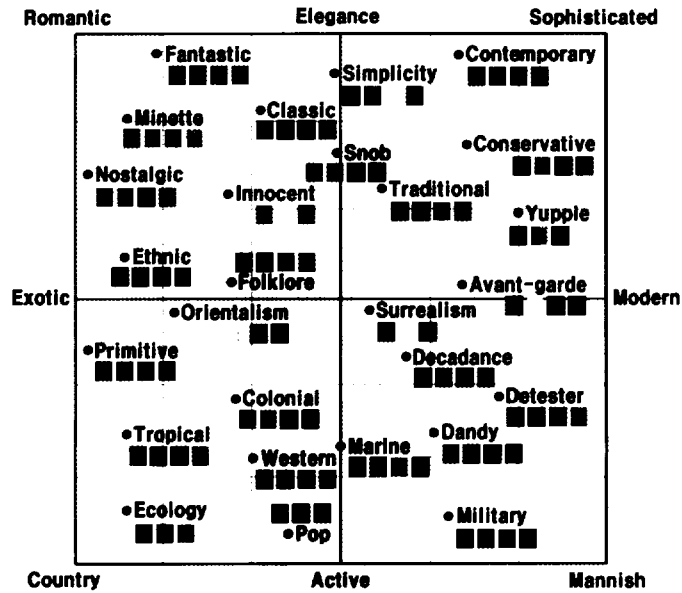
(그림 1) 태양인의 패션이미지 및 컬러이미지



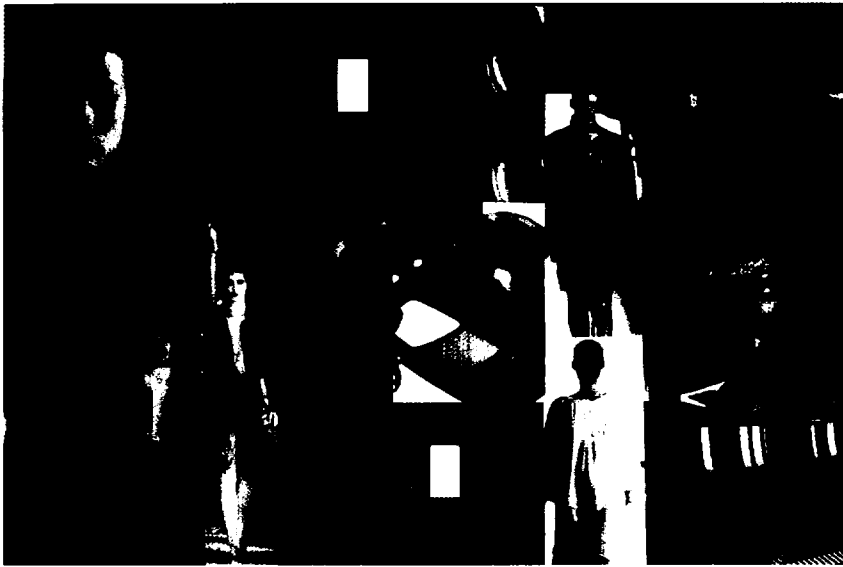
(그림 2) 소음인의 패션이미지 및 컬러이미지



(그림 3) 태음인의 패션이미지 및 컬러이미지



(그림 4) 소양인의 패션이미지 및 컬러이미지



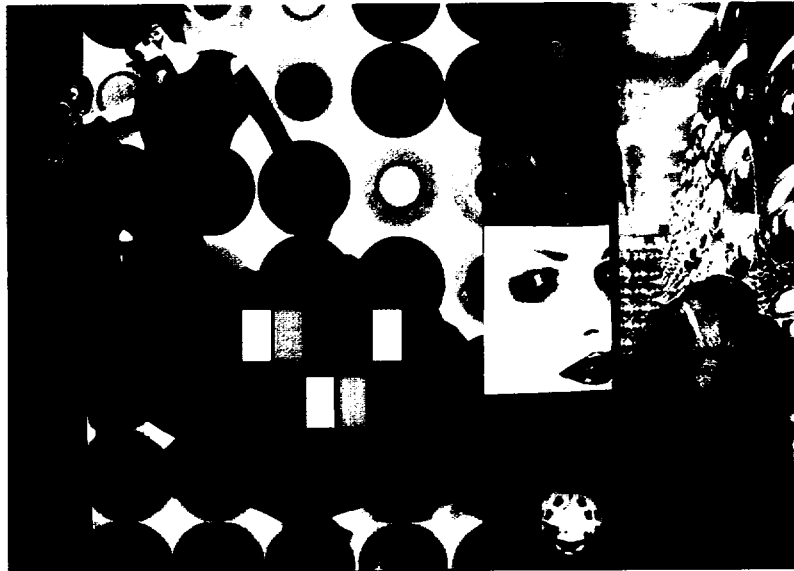
(그림 5) 태양인의 이미지



(그림 6) 소음인의 이미지



(그림 7) 태음인의 이미지



(그림 8) 소양인의 이미지

