

국어 교사용 지도서의 수업 도입부 유형 분석 Analysis of Types of Introduction of Teacher's Guide

박미란* · 이주섭**

< 국문 초록 >

국어 수업 도입부는 학생이 수업에 흥미를 가지고 집중하도록 하는 첫 단계이므로 도입부에서 교사가 수업을 어떻게 이끌어 가는지에 따라 수업의 성패가 좌우된다. 그러나 교사들은 도입부의 중요성을 인식하고 있으나, 이에 대한 구체적 연구와 방안 제시, 체계적 연수나 지침이 부족한 현실이다. 이런 현실에서 국어과를 가르치는 교사에게 교사용 지도서는 하나의 지침이 되고 있다.

특히 2007 개정 국어과 교사용 지도서 교수·학습 과정안에는 도입부 단계에 따른 활동과 자료가 기존에 비해 비교적 구체적으로 제시됨으로써 수업 설계 시 활용도가 높다는 평가를 받고 있다. 이 연구에서는 2007 개정 국어과 교사용 지도서에 제시된 총 212건의 상세과정안 도입부 분석을 통해 특징적 양상을 살펴보고, 국어 수업 도입부 구안 시 고려할 점에 대한 시사점을 도출하고자 하였다.

* 주제어: 수업 도입부, 교사용 지도서, 동기 유발 유형

* 제주 도남초등학교 교사(주저자)

** 제주대학교 교수(교신저자, email: ljs@jejunu.ac.kr)

“이 논문은 2014학년도 제주대학교 학술진흥연구비 지원사업에 의하여 연구되었음”

I. 서론

학생들이 수업에 '능동적'으로 참여하거나 참여하지 않는지를 결정하는 중요한 요인 중 하나는 학생들을 얼마나 '동기화' 시켰는가 하는 점이다. 특히 주의 집중 시간이 짧은 초등학교 학생들의 발달 특성 상 40분 수업 시간 동안 지속적으로 학습에 몰입할 수 있도록 하기 위해서는 수업 도입부에서 해당 수업을 위한 준비를 잘 할 수 있도록 지도 계획을 세심하게 잘 필요가 있다. 이 연구는 국어 수업 도입부의 구성에 대한 관심에서 출발하였다.

초등학교 국어 교과에는 초등학교 교과목 중에서 가장 많은 수업 시수가 배당되어 있다. 교육과정이 개정될 때마다 초등학교 10개 교과목과 창의적 체험활동을 포함한 초등학교 총 수업 시수 중에서 국어 교과에는 늘 20%를 상회하는 수업 시수가 배당되어 왔을 정도로 많은 수업이 이루어진다. 또한 40분 단위 수업 운영에 있어서도 차시 내용에 따라 1시간으로 마치는 경우도 있지만 2시간, 3시간 연속 차시로 운영되는 경우가 매우 많다. 많은 시수와 여러 번 제시되는 연속 차시 수업으로 인해 학생들은 국어 수업을 일상적이고 뻘한 수업의 한 형태로 인식하거나 그로 인해 수업에 대한 흥미를 잃을 가능성도 그만큼 높다고 할 수 있다. 따라서 국어 수업 도입부에서의 동기화 문제는 학습에서의 자기주도성을 촉진하고 차시 목표 도달을 이끄는 데 있어 매우 중요하다.

국어 수업 도입부를 설계할 때 교사용 지도서는 중요한 참고 자료로 활용된다. 특히 국어과 교사용 지도서는 국어 교과서와 마찬가지로 국정으로 편찬·보급되므로 교사들의 신뢰와 의존도가 높은 편이다. 2007 개정 국어과 교사용 지도서(2012)에 의하면 교사용 지도서의 의미에 대해 다음과 같이 언급하고 있다.

교사용 지도서는 교사가 교육과정에 대한 이해를 바탕으로 가르칠 내용을 정확히 파악하고, 이를 효율적으로 지도하는 데 필요한 정보를 제공하여야 한다. 교사용 지도서는 가르치는 내용과 방법의 기준을 제시한다는 점에서 의미가 있다.(p. 43)

교사용 지도서는 전문적인 집필자들이 개발한 공신력 있는 국가 수준의 자료로서 학습 내용 지도에 필요한 교수·학습 과정의 표준적인 예를 다양하고, 정련된 형태로 제시하고 있다. 지도서 교수·학습 과정안에는 도입부 단계인 '학습 분위기 조성하기', '전시학습 상기하기', '동기 유발하기', '문제 상황 인식하기', '배경 지식 활성화하기', '학습의 필요성 확인하기', '학습 문제 제시하기' 와 관련된 활동 자료나 아이디어 등 비교적 구체적인 내용과 자료가 제시됨으로써 현장 교사들이 수업 설계 시 지침이 되고 있다. 지도서에 제시된 방법을 토대로 교사의 자율성과 창의성을 더하여 실제 수업에서는 교사 나름의 국어 수업 도입부 방안이 구현된다.

이 연구에서는 국어 수업 도입부의 중요성을 전제하고, 2007 교육과정에 따른 국어과 교사용 지도서 내 상세 과정안 도입부 분석을 통해 특징적인 양상을 살펴보고 시사점을 도출하고

자 한다. 2009 교육과정의 경우, 현재 5,6학년 교과서 및 지도서가 보급되지 않은 시점이므로 1~6학년 전체 국어 수업 도입부의 전모를 살필 수 없기 때문이다.

II. 연구 방법

1. 분석 대상

이 연구의 분석 대상은 2007년 개정 교육과정을 토대로 만들어진 초등학교 국정 국어 교사용 지도서이다. 구체적으로 2010년 3월 1일에서 2012년 9월 1일 사이에 발행된 초등학교 1학년~6학년 1-2학기 교사용 지도서 총 12권에서 각 단원별 특정 교수·학습 모형을 적용한 상세 과정안 212건의 도입 부분을 분석 대상으로 삼았다. 국어 교사용 지도서에는 크게 두 가지 형태의 수업 과정안이 제시되어 있다. 하나는 매 차시마다 교수·학습 활동을 안내해주는 비교적 소략한 형태의 과정안이며 다른 하나는 특정한 수업 모형에 따라 비교적 상세하게 구성된 상세 과정안이다. 상세 과정안은 한 단원에 1~2가지 정도 제시되어 있다. 상세 과정안에는 수업 모형의 단계와 구체적인 교수·활동 내용이 자세하게 나타나 있기 때문에 교사용 지도서가 제안하고 있는 수업 도입부의 양상을 제대로 파악할 수 있다고 보았다. 각 학년, 학기별 교사용 지도서에 제시된 상세 과정안의 수는 <표 1>과 같다.

<표 1> 각 학년, 학기별 분석 상세 과정안 수

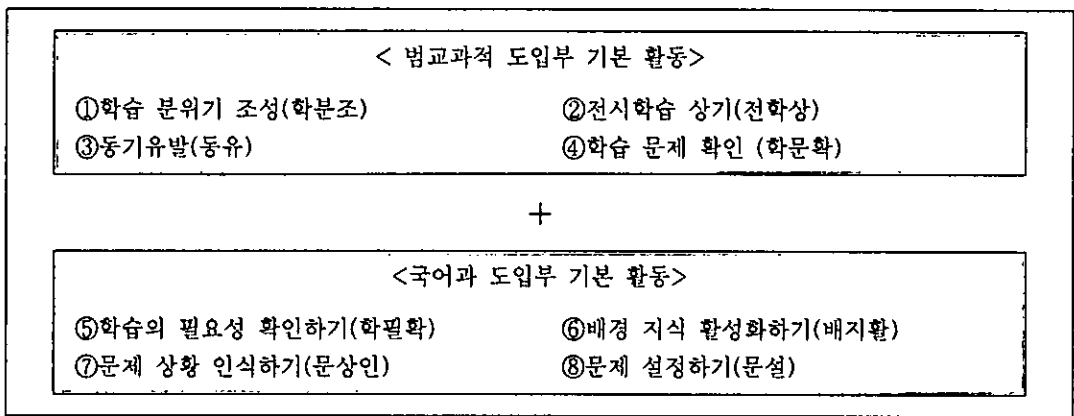
학년	1-1	1-2	2-1	2-2	3-1	3-2	4-1	4-2	5-1	5-2	6-1	6-2	합
과정안수	18	21	23	21	17	19	17	14	16	16	16	14	212

2. 분석을 위한 사전 작업

가. 도입부 활동의 용어 통일 및 약어 사용

도입부 분석을 위해 도입부에 제시되는 교수 활동의 용어를 정리할 필요가 있다. 교사용 지도서는 각 단원별로 집필자가 다르고 단원별 수업의 전개 방식이 수업 내용에 따라 다르기 때문에 수업 도입부 교수 활동을 위해 사용되고 있는 용어가 다양하게 제시되어 있다. 이 연구에서는 논의의 편의를 위해 수업 도입부에 제시된 용어 중 비슷한 것끼리 묶어 최종적으로 8가지로 정리하여 분석하고자 하였다. 가령, 이전 시기에 학습한 것을 떠올리는 경우, 단원에 따라 '선행 학습 내용 환기(2-2-6단원-쓰기-1차시), 배운 내용 확인하기(4-2-5단원-

들말쓰-2차시), 독서 토의를 할 때 주의할 점 말하기(4-2-읽기-5차시), 호응 관계의 종류 알아보기(6-2-5단원-2차시)' 등으로 다양하게 제시되었으나 용어명과 내용상 유사성 등을 고려하여 '전시 학습 상기하기'로 통일하여 분석하였다. 이와 같은 형태로 용어를 정리할만한 활동은 크게 범교과적 일반 활동과 국어과 수업 모형의 기본 활동으로 구분하였다. 먼저 범교과적으로 수업 도입부에 사용하는 활동은 학습 분위기 조성, 전시 학습 상기, 동기 유발, 학습 문제 확인과 같은 네 가지 기본 활동으로 정리하였다. 또한 국어과의 수업 모형에 따른 기본 활동은 학습의 필요성 확인하기, 배경 지식 활성화하기, 문제 상황 인식하기, 문제 설정하기와 같은 네 가지 기본 활동으로 정리하였다. 그리고 서술의 경제성을 위해 활동명을 약어(줄임말)로 사용하였다. 이를 정리하면 [그림 1]과 같다.



[그림 1] 도입부 활동의 용어 통일 및 약어 사용

나. 동기 유발 활동 유형 설정

수업 도입부의 핵심적인 활동 중 하나인 동기 유발 활동이 포함되어 있는 경우에 동기 유발의 활동의 유형을 다시 몇 가지로 구분하였다. 이때 유형을 분석하는 기준에 대해서는 이주섭(2007)의 논의를 참고하였다. 이주섭은 국어 수업 도입부 동기 유발 단계에 초점을 두고 한국 교총 홈페이지 '초등교육자료게시판'에 탑재된 국어 수업 과정안 200여 건을 검토하여 도입부 동기 유발 활동의 유형과 양상 분석을 시도하였다. 분석 결과, 국어 수업의 도입부는 크게 동기 유발 단계 누락형(① 학습 분위기 조성 단독형, 전시 학습 상기 단독형)과 동기 유발 단계 포함형(① 목표 무관-제재 유관형, ② 목표 유관-제재 무관형)으로 범주화하였다. 그의 논의 중 동기 유발 단계 포함형의 하위 유형을 바탕으로 하여 전체 학년 수업 과정안 도입부를 분석해 보았다. 도입부 동기 유발 활동 유형 기준을 정해서 <표 2>로 나타내었다. 이 표에서 ② 목표 유관-제재 유관 유형, ④ 목표 무관-제재 무관 유형도 이 연구의 과정에서 적지 않게 볼 수 있었던 유형으로, 새로이 추가하여 설정하였다.

<표 2> 동기 유발 활동 유형

연번	동기 유발 활동 유형
①	목표 유관 - 제재 무관
②	목표 유관 - 제재 유관
③	목표 무관 - 제재 유관
④	목표 무관 - 제재 무관

Ⅲ. 국어 수업 도입부의 구성 양상

1. 국어 수업 도입부의 짜임 양상

교사용 지도서에 제시된 상세 과정안의 도입부의 틀은 네 가지 범주로 구성되어 있다. 각각의 범주는 과정안 상단에 제시되어 있으며 ① 단계(시간), ② 학습 내용, ③ 교수·학습 활동, ④ 자료 및 유의점으로 구분되어 있다. 각각의 범주는 교유의 기능을 담당하도록 되어 있다. 맨 왼쪽의 '① 단계'는 해당 차시에 적용한 수업 모형의 단계에 해당하는 내용을 기재하는 곳으로서 수업 전체의 흐름을 판단할 수 있는 가장 큰 범주이다. '② 학습 내용'은 수업 모형의 단계를 구체화하되, 교수·학습 활동을 포괄할 수 있는 상위 활동명을 제시하는 범주이다. '③ 교수·학습 활동'은 구체적인 교수·학습 활동을 안내하는 곳으로서 몇 가지 약물기호(아이콘)를 사용하여 교사의 직관적인 이해를 돕고 있다. '■'기호는 텍스트의 의미 문단을 구분하는 것과 마찬가지로 교수·학습 상의 의미 단위를 구분할 수 있게 해주는 기능을 하는 것으로서 교사의 발문과 학생의 예상 답변을 하나의 묶음으로 파악하게 해 준다. '■'기호에는 해당 단위를 통칭할 수 있는 적절한 상위 활동명을 함께 제시하게 된다. 그리고 'ㅇ'기호는 교사의 발문, '·'기호는 학생의 예상 답변을 기술할 때 사용한다. '④ 자료 및 유의점'의 경우, '■'기호에는 자료 관련 내용을, '□'기호에는 유의점 관련 내용을 제시하게 된다. 지도서를 활용하여 수업을 하는 교사의 입장에서는 ①→②의 순서로 수업의 큰 흐름을 파악하면서 ③, ④의 구체적인 교수·학습 활동을 전개하여야 수업의 전체와 부분을 조화롭게 운영할 수 있다.

이러한 기본 틀은 모든 과정안에 일정하게 제시되어 있다. 그러나 지도서 각 단원의 집필자마다 '② 학습 내용'과 '③ 교수·학습 활동'의 ■아이콘에 제시되는 세부 활동명을 제시하는 방식이 상이한 경우가 많은 것으로 나타났다. 예를 들어 4-2-1단원의 상세과정안 [예시 1]과 2-1-2단원에 제시된 상세과정안 [예시 2]의 도입부를 보면, '② 학습 내용'과 '③ 교수·학습 활동'의 ■아이콘 활동명이 어떻게 달리 제시되어 있는지를 알 수 있다.

[예시 1]에서는 학습 내용 범주에 전시 학습 상기, 동기 유발하기, 배경 지식 활성화하기, 학

습의 필요성 확인하기, 학습 문제 파악하기를 제시하였고, 교수·학습 활동 범주에 각각의 학습 내용 범주에 대응하는 구체적인 하위 활동을 제시하였다. 그러나 [예시 2]에서는 학습 내용 범주에 동기 유발하기, 학습 문제 파악하기만 제시한 후에 교수·학습 활동 범주에 여러 가지 구체적인 하위 활동을 제시하고 있다. [예시 2]에서는 동기 유발 활동을 매우 넓게 규정하고 있는 셈이다. 전체 수업의 측면에서 비추어 보면 도입부가 동기 유발을 위한 단계로 이해될 수는 있지만, 도입부 자체로만 보았을 때에는 동기 유발은 도입부 구성 요소의 한 부분일 뿐이다. [예시 2]의 교수·학습 활동 범주에 제시된 전시 학습 상기, 배경 지식 활성화하기, 문제 상황 인지하기 등을 동기 유발로 포괄하는 것은 개념상 무리가 있다. 도입부의 짜임새 있는 구성을 위해서는 하위 활동의 내용과 특성에 부합하는 학습 내용으로 진술될 필요가 있다.

[예시 2]와 같이 부적절한 도입부 구성을 취하고 있는 과정안이 적지 않았는데 이는 향후 지도서 개발 시에 개선이 필요한 대목이다. 지도서에 제시된 과정안의 틀은 체계적이어야 하며, 일관성을 유지해야 한다. 그리고 그 틀 내에 제시되는 기본적인 요소들의 기능과 성격은 단원 별 집필자들이 공통적으로 인식한 상태에서 집필되어야 교사에게 혼란을 주지 않게 된다.

[예시 1] 도입부 틀의 바람직한 예

1		2		3		4		반을 준비 학습 모형	
I 수업 목표 I 이야기의 구성 요소를 생각하며 글을 읽을 수 있다.									
반을 준비 하기 (10분)	전시 학습 상기하기	<ul style="list-style-type: none"> 전시 학습 내용 떠올리기 ○ 지난 시간에 공부한 내용을 떠올려 봅시다. <ul style="list-style-type: none"> - 온선이가 고양이불 만나게 되는 이야기를 통하여 이야기를 만드는 구성 요소가 무엇인지 알아보았습니다. ○ 이야기는 어떻게 간추릴 수 있나요? (배경, 인물, 사건을 중심으로 간추립니다./ 언제 어디에서 누가 무슨 일을 하였는지 알아보니다./ 인물들이 어디에서 만나 어떤 일이 벌어졌는지 생각하여 봅시다. 등) 	<ul style="list-style-type: none"> ○ 이야기의 구성 요소를 서로 관련 지어 생각하도록 한다. 						
	동기 유발 하기	<ul style="list-style-type: none"> ■ 이야기에서 시간이나 장소가 중요한 부분 찾기 ○ 다음 이야기에서 시간이나 장소가 중요한 부분은 어느 장면인가요? <ul style="list-style-type: none"> • “심청전”: 심청이가 바닷물에 빠지는 장면(바닷물에 빠지지 않았으면 왕비가 될 수 없었기 때문입니다) • “해와 달이 된 오누이”: 우물가 나무 위(그곳이 없으면 하늘로 올라가 해와 달이 되지 못하였기 때문입니다.) 	<ul style="list-style-type: none"> ○ 학생들에게 이야기 제목을 말하여 주고 그 이야기에서 중요한 장소와 그 까닭, 중요하다고 생각하는 사건과 그 까닭을 찾아 말하도록 한다. 						
	배경 지식 활성화 하기	<ul style="list-style-type: none"> ■ 이야기에서 중요한 인물과 사건 찾아보기 ○ 다음 이야기에서 중요한 인물과 사건은 무엇인가요? <ul style="list-style-type: none"> • “흥부전”: 흥부가 제비 다리를 고쳐 줌 사건(그 사건이 아니었으면 흥부가 부자가 될 수 없었기 때문) • “신데렐라”: 신데렐라가 구두를 잃어버린 사건(그 사건이 아니면 왕자를 다시 만날 수 없기 때문) 							
	학습의 필요성 알기	<ul style="list-style-type: none"> ■ 겪은 일 중에서 중요하였던 사건이나 장소 소개하기 ○ 내가 겪은 일 중에서 중요하였던 사건과 장소를 소개하고 그 까닭을 말하여 봅시다. <ul style="list-style-type: none"> • 이사를 하여 우리 학교로 전학 온 일(우리 학교에서 나와 가장 친한 친구 인수를 만날 수 있었기 때문) ○ 모든 이야기에는 일이 일어나는 중요한 장소, 인물, 사건들이 있습니다. 오늘은 이러한 요소들이 이야기 속에서 어떻게 연관되어 이야기가 되는지 알아보도록 하겠습니다. 							
	학습 문제 파악하기	<ul style="list-style-type: none"> ■ 학습 문제 확인하기 ○ 이야기의 구성 요소를 생각하며 글을 읽어 봅시다. 							

[예시 2] 도입부 틀의 부적절한 예

[정답] 1 2 3 4 5 6 7 8 9 10		문제 해결 학습 모형	
! 수업 목표 ! 글을 읽고, 중요한 내용을 정리할 수 있다.			
단계/시간	학습 내용	교수 학습 활동	자료(■) 및 유의점(□)
문제 인식 하기 (10분)	동기 유발 하기	<ul style="list-style-type: none"> ■ 전시 학습 상기하기 <ul style="list-style-type: none"> ○ 지난 시간에 공부한 내용을 떠올려 봅시다. <ul style="list-style-type: none"> · 지난 시간에는 글의 내용을 정리하는 방법을 알아보았습니다. · '전통 공예 체험 행사'를 읽고, '때와 곳', '체험의 종류', '좋은 점' 등을 정리하였습니다. ■ 경험 떠올리기 <ul style="list-style-type: none"> ○ 도서관에 가 본 경험이나 도서관에서 책을 찾아 읽은 경험을 떠올려 봅시다. <ul style="list-style-type: none"> · 동네 도서관에 가서 책을 읽은 적이 있습니다. 등 ○ 도서관이나 도서관에 들어가서부터 나올 때까지 한 일을 말해 봅시다. <ul style="list-style-type: none"> · 사서 선생님께 인사를 하고, 읽고 싶은 책 이름을 말씀드리고 검색을 한 다음, 책이 있는 곳을 알려 주시면 서가로 가서 검색한 책을 찾아, 자리에 앉아 책을 읽고, 책을 다 읽은 다음에 읽은 책을 놓는 곳에 책을 두고, 사서 선생님께 인사를 드리고 나왔습니다. 등 ■ 배경 지식 활성화하기 <ul style="list-style-type: none"> ○ 도서관이나 도서관에 대하여 들었거나 아는 것이 있으면 말해 봅시다. <ul style="list-style-type: none"> · 책을 빌릴 수 있습니다. · 책을 빌린 뒤 정해진 시간에 반납하지 않으면 임정한 기간 동안 책을 빌릴 수 없습니다. 등 ■ 문제 상황 인지하기 <ul style="list-style-type: none"> ○ 도서관에서 우리가 할 수 하는 일이 무엇인지 말해 봅시다. <ul style="list-style-type: none"> · 책 찾기, 책 읽기, 책 빌리기, 책 되돌려 주기가 있습니다. ○ 책을 빌리려면 어떻게 해야 하는지 말해 봅시다. <ul style="list-style-type: none"> · 빌리고 싶은 책의 이름을 말하고 책을 빌립니다? 도서관 회원증을 이용하여 책을 빌립니다. ○ 도서관에 안내문을 붙여 놓는 까닭을 말해 봅시다. <ul style="list-style-type: none"> · 도서관을 이용하는 방법을 쉽게 알리기 위해서입니다. ○ 도서관 이용 안내문은 어떻게 읽어야 할까요? <ul style="list-style-type: none"> · 중요한 내용이 무엇인지 생각하며 읽어야 합니다. 	<ul style="list-style-type: none"> □ 도서관에 관한 다양한 경험을 수 용하도록 한다. 예를 들어, 공공 도서관인 지역 도서관이나 학교 도서관이나 학교 도서관을 이용하면서 얻은 개별적이고 구체적인 경험을 자연스럽게 제시하도록 허용적인 분위기를 만들어 준다.
	학습 문제 파악하기	<ul style="list-style-type: none"> ■ 학습 문제 확인하기 <ul style="list-style-type: none"> ○ 글을 읽고, 중요한 내용을 정리하여 봅시다. 	<ul style="list-style-type: none"> □ 학교에서 사용하는 도서관 이용 안내문을 수업 자료로 활용하면 효과적이다.

2. 국어 수업 도입부 하위 활동 조합 양상

가. 하위 활동 조합의 유형

교사용 지도서에 제시된 상세 과정안 212건을 검토하면서 범교과적 도입부 기본 활동 네 가지와 국어과 기본 활동 네 가지를 합하여 총 8가지 활동을 어떻게 조합하였는가에 따라 도입

부 유형이 매우 다양하게 나타나 있음을 확인하였다. 이 연구에서 조사한 바로는 하위 활동의 조합 방식에 따른 도입부 유형은 총 28가지로 나타났다. 이를 정리하면 <표 3>과 같다.

<표 3> 도입부 하위 활동 조합 유형

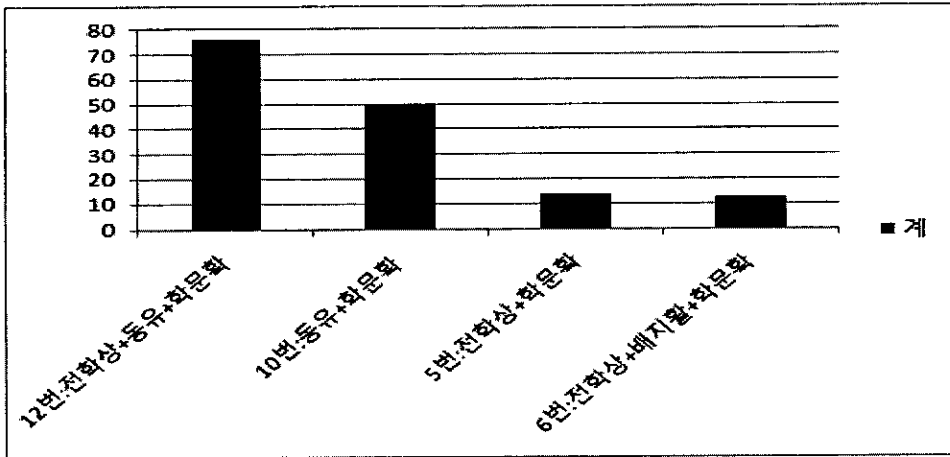
동기유발 포함 유무	연번	유형	연번	유형
동기유발 누락 유형	1	학문화	6	전학상+배지활+학문화
	2	문상인+학문화	7	배지활+학필화+학문화
	3	배지활+학문화	8	전학상+문상인+학문화
	4	학필화+학문화	9	전학상+학필화+학문화
	5	전학상+학문화		
동기유발 포함 유형	10	동유+학문화	20	동유+문상인+학문화
	11	학분조+동유+학문화	21	동유+전학상+학문화
	12	전학상+동유+학문화	22	동유+문실+학문화
	13	전학상+학문화+동유	23	동유+전학상+문상인+학문화
	14	동유+학필화+학문화	24	동유+전학상+배지활+학문화
	15	학필화+동유+학문화	25	동유+배지활+학필화+학문화
	16	전학상+동유+학필화+학문화	26	배지활+동유+전학상+학문화
	17	전학상+동유+문상인+학문화	27	배지활+동유+학문화
	18	전학상+동유+배지활+학문화	28	동유+배지활+학문화
	19	전학상+동유+배지활+문상인+학문화	합계	총 28 가지 유형

총 28가지 유형은 동기 유발 활동을 누락하였는지 포함하였는지에 따라 크게 두 가지로 나누어 볼 수 있다. <표 3>에 제시된 유형 중 동기유발 누락 유형은 1번~9번, 동기유발 포함 유형은 10번~28번이다.

‘학습 목표 확인’이라는 활동명은 교사 측면의 용어로서 교사용지도서에 일관되게 사용되고 있으나, 이 연구에서는 실제 수업에서 판서 등에 일반적으로 사용되고 있는 ‘학습 문제 확인’이라는 용어로 수정하여 분석하였다. 그리고 13번 유형처럼 동기 유발이 학습 문제 확인보다 뒤에 나올 경우도 드물게 있었는데 이 경우에도 별개의 유형으로 독립하여 분석하였다.

나. 도입부 활동 조합에 따른 유형별 빈도

28개의 배치 유형 중에 가장 출현 빈도가 높은 네 가지 유형의 순서는 12번 전학상+동유+학문화>10번 동유+학문화> 5번 전학상+학문화> 6번 전학상+배지활+학문화 유형이었다.



[그림 2] 도입부 활동 조합 유형 중 고빈도 유형 네 가지

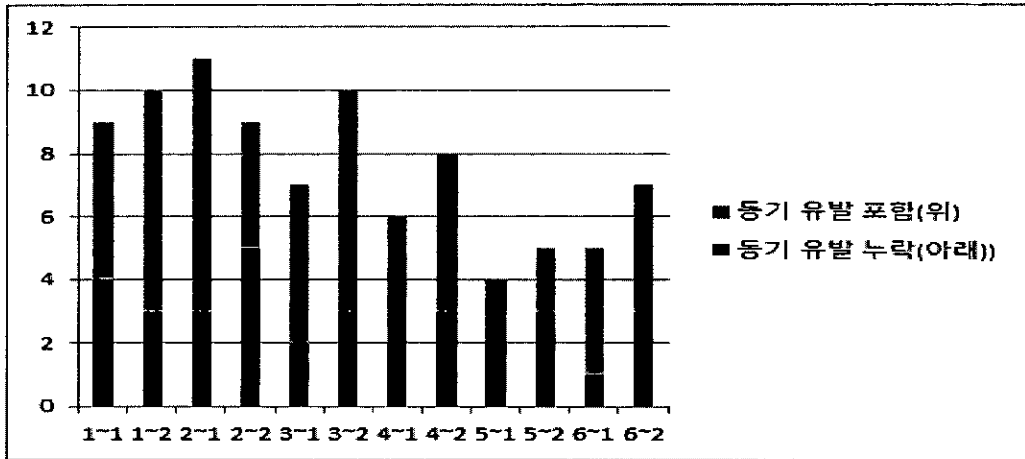
[그림 2] 도입부 활동 조합 유형의 출현 빈도순위를 살펴보면 12번 전학상 + 동유 + 학문확 유형의 빈도가 76건으로 가장 높고, 10번인 동유 + 학문확 유형이 50건, 5번 전학상+학문확 유형이 14건, 6번 전학상 + 배지활 + 학문확 유형이 13건으로 나타났다. 4 순위까지의 유형 총수는 153건으로서 전체 212건 중 과반수를 차지한다. 나머지 24가지 유형은 출현 빈도가 낮다. 특히 1번, 7번, 8번, 13번, 17번, 19번, 22번, 23번, 24번, 25번, 26번 등 11가지 유형은 1회 정도 밖에 제시되지 않았다.

전학상 + 동유 + 학문확 유형은 국어과 교사용 지도서에 제시된 상세과정안의 도입부 유형 중 가장 보편적인 유형인 것으로 볼 수 있다. 또한 빈도 수가 많은 유형 중에 특히 전시 학습상기가 포함된 유형(12번, 5번, 6번)이 많은 까닭은 상세과정안이 적용학습 단계에 많이 제시되기 때문인 것으로 볼 수 있다.

3. 동기 유발 활동의 제시 양상

가. 동기 유발 활동의 포함 여부

수업 도입부 하위 활동 조합 유형 28가지 중 동기 유발이 누락된 유형은 9가지, 동기 유발 포함 유형은 19가지이다. 예컨대 ‘전학상 + 학문확’ 유형은 동기 유발 누락형이며 ‘전학상 + 동유 + 학문확’ 유형은 동기 유발 포함형이다. 각 학기 별로 구분해서 살펴보면 2학년 2학기를 제외하고 전체적으로 동기 유발 활동을 포함한 유형이 누락형보다 많음을 알 수 있다. 또한, 저학년이 고학년보다 동기 유발 포함형이 누락형보다 많음을 알 수 있다. 이것은 발달 단계상, 저학년의 주의 집중 시간이 짧기 때문에 그만큼 동기 유발 활동을 통하여 주의 집중을 강화하고자 하였음을 시사한다.



[그림 3] 학기별 동기 유발 포함·누락 유형 수

그러나 저학년이든, 고학년이든 동기 유발 활동은 지도서의 모든 과정안에 제시할 필요가 있다고 본다. 수업 도입부의 동기 유발 활동은 학생들의 수업 몰입도를 높일 수 있는 첫 장치이지만, 교사들이 해당 차시에 적합한 동기 유발 활동을 구안하기가 쉽지는 않다. 어떤 자료나 교구를 사용하고, 어떤 내용을 포함하여야 학습 동기를 유발할 수 있을지에 대하여 많은 고민이 필요한 부분이다. 따라서 모든 단원의 상세과정안에는 잘 구안된 동기 유발 활동을 제시해 주어야 하고, 이를 활용해서 교사들이 창의적으로 재구성할 수 있도록 도와줄 필요가 있다.

나. 동기 유발 활동의 유형

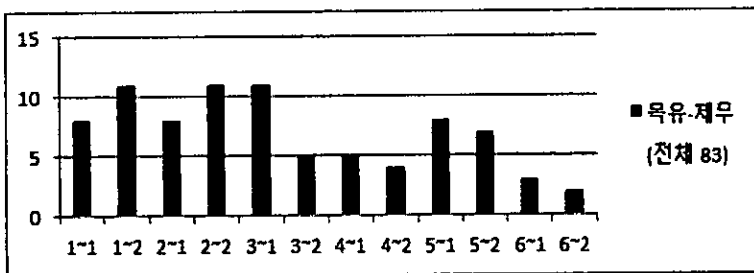
(1) 목표 유관-제재 무관 유형

이 유형은 목표와 관련이 있고 차시 제재와는 관련이 없는 유형으로서 전체 83건이 제시되어 있었다. 동기 유발 포함 유형 중에서 가장 빈도가 높게 나왔다. [예시 3] 과정안에서는 차시 제재인 ‘엄마 손은 약손’과 관련이 없는 내용의 역할극을 통하여 같은 낱말이라도 상황에 따라 말의 문맥적 의미가 달라진다는 것을 인식할 수 있도록 하고 있다.

[예시 3] 목표 유관-제재 무관 유형의 예

단개(시간)		학습 내용	교수-학습 활동	지표(■) 및 유의점(□)
전시 학습 싱기하기	■ 전시 학습 내용 떠올리기	○ 지난 시간에는 무엇을 알아보았습니까? · 글에서 낱말의 의미를 파악하는 방법을 알아보았습니다. ○ 어떻게 하면 낱말의 의미를 바르게 파악할 수 있다고 하였습니까? · 글을 읽으면서 앞뒤 문맥을 통하여 의미를 알아봅니다. · 앞뒤 문맥을 살펴 적절한 말로 바꾸어 씁니다.	○ 동기 유발을 통하여 전시 학습 내용을 상기하고, 이 차시 내용과 자연스럽게 이어 지도하도록 한다.	
동기 유발 하기	■ 역할극을 보고 문맥적 의미 파악하기	○ 두 명의 친구가 보여 주는 역할극을 통하여 어떤 문제가 일어났는지, 왜 그런 상황이 발생하였는지 알아봅시다. (지도서 185쪽 '역할극 예시 자료 1' 참고 자료 참조) · 역할극에서 서로 의사소통이 잘 이루어지지 않은 까닭을 생각해 보거나 역할극을 주의 깊게 관찰한다. ○ 역할극에서 어떤 말이 문제가 되었습니까? (손을 짜준다는 말) · 의사 선생님이 한 말의 뜻은 무엇입니까? (다친 손을 치료하여 준다는 것) · 현상국은 환자가 생각한 것은 무엇입니까? (장난이 심한 아이를 혼내 준다는 뜻) ○ 왜 환자가 그렇게 생각하였는지 추측하여 말해 봅시다. (자유로운 발표를 모두 수용하여 준다.) ※ 동기 유발 자료를 통하여 같은 말이라도 문맥에 따라 다르게 사용될 수 있음을 인식하도록 지도한다.	○ '문맥'이라는 용어가 '상황'이라는 용어와 비슷한 뜻을 가지고 있음을 말하여 학생들의 용어에 대한 이해가 깊도록 지도한다. ○ 역할극을 직접 구성하여 보여 주기에는 많은 시간이 소요되므로 동영상 사전에 제작하여 두었다가 보여 주는 방식으로 활용하는 것이 좋다.	
문제 확인 하기 (15분)	■ 학습 문제 확인하기	○ 학습 문제 확인하기 · 낱말의 여러 가지 의미를 구별하여 봅시다.	■ 손을 다친 남자 아이의 그림, 폭력적으로 싸우는	

[그림 4]에서 보듯이 1-2, 2-2, 3-1에서 이 유형이 가장 많이 나타나고 있으며 6학년에서는 상대적으로 빈도가 낮게 나타났다.



[그림 4] 목표 유관-제재 무관 유형의 학년·학기 분포도

본시 학습에 사용되는 제재와 관련된 내용은 제재 학습 직전에 다루는 것이 효율적이며, 동

기 유발에서는 제재와는 다른 내용을 통해 학습 문제 확인하기 단계로 자연스럽게 연결해주는 것이 바람직하다는 점에서 이 유형은 권장할만한 하다.

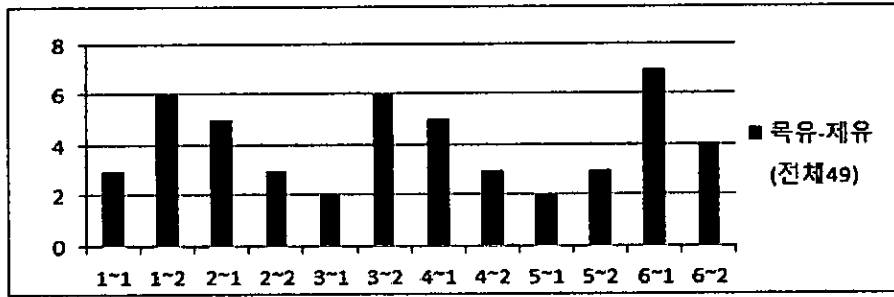
(2) 목표 유관-제재 유관 유형

이 유형은 목표와 관련이 있고 차시 제재와도 관련이 있는 동기 유발 활동으로서 총 49건이 제시되어 있었다. 두 번째로 빈도가 높은 유형이다. [예시 4]과정안의 동기 유발하기는 차시 제재인 '종이책의 미래'와 관련하여 종이책과 전자책 관련 발문과 사진을 활용하도록 구성되어 있다. 특히 이 차시는 토의·토론 학습 모형이 적용되었기 때문에 제재와 관련이 없는 동기 유발 자료를 활용하는 것보다 토론 주제를 정하기 위한 전 단계로 전자책과 종이책을 좋아하는 관점을 비교하며 글을 읽을 것이라고 유도함으로써 학습 문제를 자연스럽게 도출하고 있다.

[예시 4] 목표 유관-제재 유관 유형의 예

차시 1 2 3 4 5 6 교과서 14-51쪽		토의·토론 학습 모형	
I 수업 목표 I 글쓴이의 관점을 생각하며 글을 읽을 수 있다.			
단계(시간)	학습 내용	교수 학습 활동	자료(■) 및 유의점(□)
문제 확인하기 (10분)	전시 학습 상기하기	<ul style="list-style-type: none"> ■ 전시 학습 내용 떠올리기 ○ 지난 시간에는 무엇을 알아보았습니까? · 글을 읽고 글쓴이의 관점을 파악하여 보았습니다. ○ 글쓴이가 생각한 진정한 글에 담은 무엇이었습니까? · 끝까지 포기하지 않고 최선을 다하는 것입니다. 	
	동기 유발 하기	<ul style="list-style-type: none"> ■ 전자책과 종이책에 대하여 알아보기 ○ 여러분은 주로 어떤 방법으로 책을 읽습니까? · 도서관에서 읽습니다. · 집에서 컴퓨터로 읽습니다. 등 ○ 여러분이 흔히 도서관에서 읽는 종어로 된 책을 종이책이라고 합니다. 컴퓨터를 통하여 보는 책을 무엇이라고 할까요? · 전자책이라고 합니다. ○ 여러분은 전자책과 종이책 중에서 어떤 책을 더 좋아합니까? · 종이책입니다. 왜냐하면, 보기 편하고 눈에 해롭지 않습니다. · 전자책입니다. 왜냐하면, 도서관이나 서점에 가지 않아도 보고 싶은 책을 할 수 있기 때문입니다. ○ 여기까지의 대화란 살펴보면 오가는 어떤 공부할 것 같습니까? · 전자책과 종이책에 대하여 배울 것 같습니다. · 전자책을 좋아하는 관점과 종이책을 좋아하는 관점을 비교하여 볼 것 같습니다. 	<ul style="list-style-type: none"> □ 동기 유발을 통하여 전시 학습 내용을 상기하고, 이 차시 내용과 자연스럽게 이어 지도록 한다. ■ 전자책을 보는 모습과 종이책을 보는 모습의 사진
	학습 문제 파악하기	<ul style="list-style-type: none"> ■ 학습 문제 확인하기 <p>글쓴이의 관점을 생각하며 글을 읽어 봅시다.</p>	

[그림 5]에서 보듯이 6-1에서 7회, 1-2에서 6회, 3-2에서 6회, 3-1, 5-1에 각각 2회이다.



[그림 5] 목표 유관-제재 유관 유형의 학년·학기 분포도

목표 유관-제재 유관 유형도 학습 형태 및 방법에 따라 학습 목표, 제재와 연관되면서 학생들에게 동기 유발을 시키는 데 중요한 역할을 하는 유형이라는 점에서 적극적으로 활용할만한 유형이다.

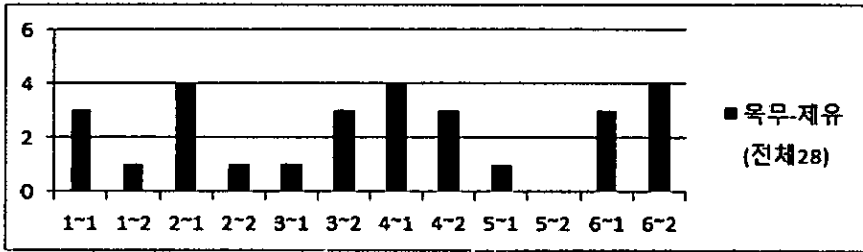
(3) 목표 무관-제재 유관 유형

이 유형은 목표와는 관련이 없고 제재와는 관련이 있는 동기 유발 활동 유형으로서 총 28건이 제시되어 있었다. 빈도 수로 볼 때 세 번째로 많이 나타나고 있는 유형이다. [예시 5]가 전형적인 경우인데, 해당 차시 제재인 장보고에 관련된 여러 자료의 종류에 대해서 알아보는 내용은 나오지만 수업 목표에서 제시된 여러 종류의 자료에서 얻은 정보를 정리하는 방법에 대한 언급이 없어서 목표와는 무관한 동기 유발이라고 볼 수 있겠다.

[예시 5] 목표 무관-제재 유관 유형의 예

차시		3월 1주 (3월 106주)		전문가 인용 학습 모형
<p>1 수업 목표 1 여러 종류의 자료에서 얻은 정보를 정리하면서 글을 읽을 수 있다.</p>				
계획하기 (모집단) (20분)	전시 학습 상기하기	<ul style="list-style-type: none"> ■ 전시 학습 내용 떠올리기 ○ '용년이 되어도 걱정'의 내용을 간단히 말하여 봅시다. <ul style="list-style-type: none"> · 용년이 되어도 장부장은 용전값을 제대로 받을 수 있어 기뻐할 수만은 없는 상황입니다. · 제시된 글에서 파악하여야 할 것은 무엇인가요? (어떤 대상에 대하여 이미 자료가 서로 다른 관점의 정보를 줄 수 있다는 것입니다.) 	<ul style="list-style-type: none"> □ 모집단을 구성하여 놓고 수업을 시작한다. 	
	동기 유발하기	<ul style="list-style-type: none"> ■ 장보고와 관련된 경험 알아보기 ○ 장보고에 대하여 조사하려고 할 때, 내가 할 수 있는 일에는 무엇이 있는지 알아봅시다. <ul style="list-style-type: none"> · 위인전을 찾아 봅시다. · 장보고와 관련된 영화나 드라마를 찾아봅시다. · 장보고 기념관이 있는 곳으로 현장 체험 학습을 갑시다. · 인터넷에서 장보고에 대하여 검색하여 봅시다. ○ 장보고에 대하여 알 수 있는 자료가 우리 주변에 많이 있는 편인가요? 이밖에 장보고에 대하여 많은 것을 알 수 있도록 우리 주변에서 어떠한 자료를 찾아보아야 할지 생각하여 봅시다. <ul style="list-style-type: none"> · 장보고는 위인전에서 많이 다루지 않는 편입니다. · 중국에 장보고기념관이 있다고 합니다. · 인명사전이나 역사 사전, 위인전, 인터넷 정보, 장보고 연표, 인터넷 사이트를 통하여 알아볼 수 있습니다. 	<ul style="list-style-type: none"> ■ 장보고와 관련된 영화나 드라마, 민화 □ 장보고기념관 누리집을 방문하여 본다. 	
	학습 문제 파악하기	<ul style="list-style-type: none"> ■ 학습 문제 확인하기 여러 종류의 자료에서 얻은 정보를 정리하면서 글을 읽어 봅시다. 		

[그림 6]에서 보듯이, 이 유형은 2-1, 4-1, 6-2에 각 4회, 1-1, 3-2, 4-2, 6-1학기에 각 3회 제시되어 있다.



[그림 6] 목표 무관-제재 유관 유형의 학년·학기 분포도

(4) 목표 무관-제재 무관 유형

이 유형은 목표와 관련이 없고 제재와도 관련이 없는 동기 유발 활동으로 전체 5건이 제시되어 있다. 출현 빈도는 낮은 편이다. [예시 6]이 전형적인 경우인데, 글쓴이의 생각이나 느낌을 알아보며 여러 가지 독서 감상문을 읽어보는 차시로서 학습 내용의 순서는 전시 학습 상기하기- 동기 유발하기로 제시되어 있으나 교수·학습 활동의 내용에 비추어 볼 때 그 순서가 잘못되어 있다. 단어 연상 독서 퀴즈를 동기 유발 단계로 본다고 하더라도 단어를 듣고 연상되는 책을 알아맞히는 놀이는 목표와도 관계가 없고, 본시 제재와도 관계가 없다. 학생들의 흥미를 유발하고 주의를 집중시킬 수는 있지만 주어진 시간 내에 효율적으로 동기를 유발하여야 하는 도입부 특성상 이 유형은 잉여적인 활동에 불과한 것으로 평가할 수 있겠다.

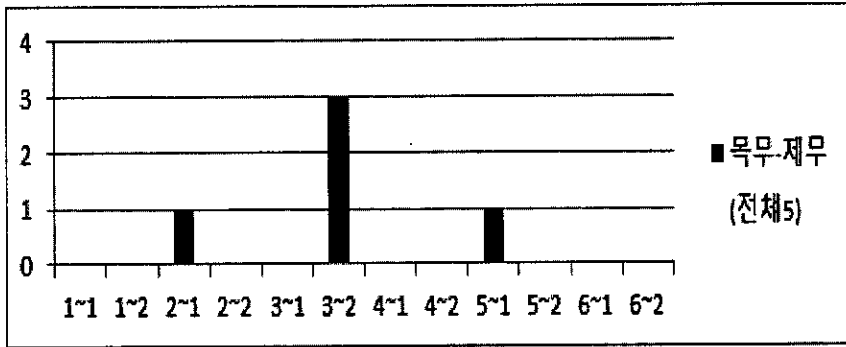
[예시 6] 목표 무관-제재 무관 유형의 예

【차시명】 1. 1. 2. 3. 4. ... (전체 28) ...

! 수업 목표 ! 글쓴이의 생각이나 느낌을 알아보며 여러 가지 독서 감상문을 읽을 수 있다.

전시 학습 상기하기	<ul style="list-style-type: none"> ■ 단어 연상 독서 퀴즈 ○ 선생님이 나열하는 단어를 듣고, 어떤 책에 대한 것인지 알아맞혀 봅시다. 	<ul style="list-style-type: none"> ■ 독서 퀴즈 자료
동기 유발하기	<ul style="list-style-type: none"> ■ 전시 학습 내역 떠올리기 ○ 지난 시차에는 무엇을 공부하였나요? ○ 독서 감상문을 읽고, 책의 내용과 독서 감상문을 쓴 사람의 생각이나 느낌을 구별하는 방법을 알아보고 구별하여 보았습니다. ○ 독서 감상문을 읽고 내가 새롭게 알게 된 점이나 생각한 점을 이야기하여 보았습니다. 	
문제 확인하기 (10분) 파악하기	<ul style="list-style-type: none"> ■ 학습 문제 확인하기 ○ 글쓴이의 생각이나 느낌을 알아보며 여러 가지 독서 감상문을 읽어 봅시다. 	

[그림 7]에서 보듯이, 3-2에 3회, 2-1, 5-1에 각각 1회 제시되었다.



[그림 7] 목표 무관-제재 무관 유형의 학년·학기 분포도

요컨대, 국어 수업 도입부의 동기 유발 활동 제시 양상과 관련해서 몇 가지 시사점을 얻을 수 있다.

첫째, 지도서에 제시되는 과정안에서는 가급적 모든 차시 과정안에 동기 유발 활동을 포함하는 것이 바람직하다. 특히 국어 수업은 수업 시수가 매우 많기 때문에 매 시간마다 교사가 동기 유발 활동을 구안하기란 여간 어려운 일이 아니다. 더군다나 수업의 도입부에서 그 수업에 대한 정보도 없고, 준비도 되어 있지 않은 학생들로 하여금 수업에 몰입할 수 있도록 길을 터주어야 하는데 이에 적절한 방법을 교사가 매번 마련하기가 쉽지 않다. 따라서 국가 수준에서 제공되는 초등 국어 국정 지도서에서 동기 유발 활동을 위한 최소한의 단서를 제공해줄 필요가 있다. 이를 바탕으로 교사가 가공하거나 재구성할 수 있도록 하는 것이 바람직하다고 본다.

둘째, 동기 유발 활동 유형을 설계할 때 차시 목표와의 연관성을 고려해야 하고, 동기 유발 활동이 자연스럽게 학습 문제 확인으로 연결될 수 있도록 해야 한다. 동기 유발 활동의 가장 낮은 수준은 반가 부르기, 마술하기, 유머 들려주기 등과 같이 흥미, 주의 집중 등에만 초점을 두는 것이다. 이러한 활동은 엄밀히 말하면 동기 유발 활동이라 할 수 없다. 좀더 높은 수준은 이 연구에서 구분하여 제시한 ③ 목표 무관-제목 유관 유형, ④ 목표 무관-제목 무관 유형인데 이러한 유형 또한 교사들에게 제공되는 교사용 지도서의 동기 유발 활동으로는 부적절하다. 가장 안정적이고 바람직한 동기 유발 활동 유형은 ①목표 유관-제재 무관 유형과 ②목표 유관-제재 유관 유형이다. 이 두 가지 유형은 차시의 내용과 제재의 성격, 차시 수업 내용의 분량 등을 고려해서 적절히 선택하여 제시할 필요가 있다.

IV. 결론 및 제언

국어 수업 도입부는 학생이 수업에 흥미를 가지고 집중하도록 하는 첫 단계이므로 도입부에서 교사가 수업을 어떻게 이끌어 가는지에 따라 수업의 성패가 좌우된다. 그러나 교사들이 도입부의 중요성을 인식하고 있다고 하여도 이에 대한 구체적 연구와 방안 제시, 체계적 연수나 지침이 부족한 현실이다. 이런 현실에서 국어과를 가르치는 교사에게 교사용 지도서는 하나의 지침이 되고 있다.

특히 2007 개정 국어과 교사용 지도서 교수·학습 과정안에는 도입부 단계에 따른 활동과 자료가 기존에 비해 비교적 구체적으로 제시됨으로써 수업 설계 시 활용도가 높다는 평가를 받고 있다. 이 연구에서는 2007 개정 국어과 교사용 지도서에 제시된 총 212건의 상세과정안 도입부 분석을 통해 특징적 양상을 살펴보고, 국어 수업 도입부 구안 시 고려할 점에 대한 시사점을 도출하고자 하였다.

본 연구에서 논의한 내용을 포함하여 초등학교 국어 교사용 지도서를 개발할 때 다음과 같은 점에 유의할 필요가 있을 것이다.

첫째, 국어과 도입 수업 활동별 구성 요소에 대한 표준적인 모델이 정립되어야 한다. 이 연구에서 분석한 바에 의하면, 도입부의 구성 요소에 대해서 단원 집필자마다 달리 이해한 경우가 많았다. 도입부의 틀에 대한 인식, 각 범주의 기능과 성격에 대한 인식, 약물 기호에 대한 인식, 용어 및 개념에 대한 인식들이 서로 다른 경우가 많아 이를 활용하는 교사에게 혼란을 줄 가능성이 높다. 교과서 정본 내용이 확정되기까지 굉장히 많은 시간이 소요되기 때문에 상대적으로 지도서 집필에 투자되는 시간과 노력이 적은 것은 불가피한 것으로 보인다. 하지만 지도서가 교사들에게 미치는 영향을 감안할 때, 최소한 지도서의 필수적인 요소들에 대해서는 충분히 익히고 과정안을 집필해야 할 것이다.

둘째, 동기 유발 활동의 구안과 관련해서 적절한 동기 유발 활동이 제시될 수 있도록 더 많은 연구가 필요해 보인다. 본 연구에서 분석한 바와 같이, 차시 목표와 관련 없는 잉여적 동기 유발 활동은 지양하고 목표와 관련 있는 활동을 구안함으로써 아예 새로운 활동을 구안해야 하는 교사들의 수고를 덜어주어야 한다.

참 고 문 헌

- 교육과학기술부. (2011). 초등학교 국어 교사용 지도서 1학년 1학기.(주)미래엔컬처그룹
- 교육과학기술부. (2010). 초등학교 국어 교사용 지도서 1학년 2학기.(주)미래엔컬처그룹
- 교육과학기술부. (2010). 초등학교 국어 교사용 지도서 2학년 1학기.(주)미래엔컬처그룹
- 교육과학기술부. (2011). 초등학교 국어 교사용 지도서 2학년 2학기.(주)미래엔컬처그룹
- 교육과학기술부. (2012). 초등학교 국어 교사용 지도서 3학년 1학기.(주)미래엔컬처그룹
- 교육과학기술부. (2012). 초등학교 국어 교사용 지도서 3학년 2학기.(주)미래엔컬처그룹
- 교육과학기술부. (2011). 초등학교 국어 교사용 지도서 4학년 1학기.(주)미래엔컬처그룹
- 교육과학기술부. (2011). 초등학교 국어 교사용 지도서 4학년 2학기.(주)미래엔컬처그룹
- 교육과학기술부. (2012). 초등학교 국어 교사용 지도서 5학년 1학기.(주)미래엔컬처그룹
- 교육과학기술부. (2012). 초등학교 국어 교사용 지도서 5학년 2학기.(주)미래엔컬처그룹
- 교육과학기술부. (2012). 초등학교 국어 교사용 지도서 6학년 1학기.(주)미래엔컬처그룹
- 교육과학기술부. (2012). 초등학교 국어 교사용 지도서 6학년 2학기.(주)미래엔컬처그룹
- 김승현·박재현(2010). 국어 수업 도입부의 소통 전략 연구. 국어교육연구, Vol. 25, 163-195.
- 김아영(2004). 자기 효능감과 학습 동기. 교육방법, Vol. 16, 제1호, 1-38.
- 김은경(2007). ARCS 동기화 모형이 국어과 학습에 미치는 효과 연구. 석사학위논문. 서강대학교.
- 노명완 외(2009). 국어교육학개론. 서울: 삼지원.
- 변영계·이상수(2003). 수업 설계. 서울: 학지사.
- 봉미미(2000). 학습동기 관련 연구의 최근 동향. 교육과학연구, Vol. 31, 179-195.
- 성태동(2003). 성취동기, 성적/학습 압력 유형 및 학업성취도와의 관계. 석사학위논문. 한국교원대학교.
- 신헌재 외(2011). 초등 국어과 교수·학습 방법. 서울: 박이정.
- 신희경 외(2009). 학습자의 동기유발을 위한 교육심리학. 서울: 신정.
- 이주섭 외(2004). 국어과 창의성 신장 방안. 서울: 박이정
- 이주섭(2007). 국어 수업 도입부의 동기 유발 유형 연구. 새국어교육, Vol. 75, 289-310.
- 임철성(2006). 국어과 도입 수업의 교육공학적 접근. 국어교과교육연구, Vol. 11, 173-203.
- 정석기(2008). 좋은 수업설계와 실제. 서울: 원미사
- 정종진. (1996). 학교학습과 동기. 서울: 교육과학사.

<abstract>

Analysis of Types of Introduction of Teacher's Guide

Park, Mi-Ran(Jeju Donam Elementary School)

Lee, Joo-seop(Jeju National University)

This study aims to examine distinctive features through an analysis of the introduction of the detailed course plan in the 2007 revised Teacher's Guide to Korean and propose matters to consider in designing the introduction of Korean class.

The introduction of Korean class is the first step that allows students to be interested in and concentrate on the class, and the success of it depends on whether the teacher leads the class in the introduction. This will be the first step to make teachers at the chalkface self-directed learners who analyze the characteristics of the introduction of the detailed course plan in the Guide, which furnishes a guide to the design of the introduction of Korean class.

Based on the results of this study, considerations in designing the introduction of Korean class are as follows:

First, in an introductory class, the contents learned in the learning of principles should be used in the next class of learning of application by an activity of reminding students of the previous learning or an activity of revitalizing background knowledge, so that they can reach the objectives of the unit at last.

Second, guidelines for teachers should provide diverse materials fit for motivational activities that teachers can rely on and that are relevant to subsequent lesson goals, which requires a commitment of time and energy to in-depth research.

<Keywords> Introduction part activity, Teacher's guide, Motivational type