

# 韓國企業의 CT對應戰略\*

黃 正 奉\*\*

目	次
I. 序 論	IV. 韓國의 CT管理制度와 實態
II. CT의 經濟的 效果	1. 韓國의 CT管理制度
1. CT의 肯定的 效果	2. 韓國企業의 CT實態
2. CT의 否定的 效果	V. 韓國企業의 CT事例 分析
III. CT의 國際的 實態	VI. 韓國企業의 CT上的 問題點과 對應策
1. 開發途上國의 CT實態	1. 韓國企業의 CT上的 問題點
2. 先進國의 CT實態	2. 韓國企業의 CT 對應策
3. 東歐圈, 蘇聯, 中共 等 共產 社會主義國家의 CT實態	VII. 結 論
	SUMMARY

## I. 序 論

우리經濟는 1960年代 이후 輸出主導에 의한 경제발전 전략하에서 對內外的으로 輸出競爭力 강화와 海外市場 開拓에 주력하면서 交易國經濟의 環境을 外因性的( exogenous ) 주어진 제약요건으로 간주하는 小國經濟的인 通商政策을 수행하여 왔다. 이러한 政策은 우리나라의 貿易行爲가 世界市場 與件에 크게 영향을 미치지 못하였던 시기에 가능하였다. 이제 우리나라의 貿易規模가 1,000 億달러를 넘어서고 貿易黑字도 실현하여 우리貿易의 變化가 世界主要市場으로부터 貿易摩擦 즉 反響( repercussion )을 불러 일으키고 이로 인해 우리 무역

\* 本論文은 1989年度 文教部 學術研究助成費에 의하여 研究되었음.

\*\* 經商大學 副教授

## 2 産經論集

이 影響을 받을 만큼 성장하였다. 따라서 우리의 通商政策도 交易國의 經濟狀況은 물론 우리의 貿易이 相對國에 미치는 影響을 감안하는 소위 大國經濟의인 通商政策을 고려하여야 할 시기가 도래하였다고 판단된다.<sup>1)</sup>

最近 世界貿易環境의 變化로서 先進國 景氣鈍化와 世界貿易伸張率 鈍化, 美國과 EC의 保護貿易主義 強化, NICs에 대한 牽制 움직임 高潮, 原貨切上壓力 및 국제원자재 가격상승, 資源問題 등으로 自由貿易을 근간으로 하는 世界貿易體制는 심각한 위협에 직면하고 있다. 이에 따라 互惠精神과 雙務主義에 입각한 새로운 貿易프론티어 (New Trade Frontier)를 개발해야 하며, 開途國 및 共產圈과는 經濟協力에 바탕을 두고 貿易擴大를 유도하면서 管理貿易, 連繫貿易 (Countertrade)<sup>2)</sup> 등 변칙적인 무역형태의 적절한 活用을 통하여 새로운 貿易機會를 創出하는 方案을 모색해야 할 것이다.

貿易의 새로운 물결로서 世界貿易에 있어서 連繫貿易 (Countertrade) 방식의 去來가 점차 增大되어 가는 趨勢를 보이고 있다. 1970年代初까지만 해도 연계무역은 東西間의 交易에 주로 이용되는 단순한 物物交換 및 清算去來의 형태로 인식되어 왔으나 최근 東歐圈과의 交易 뿐만 아니라 先進國과 開途國, 開途國과 開途國, 先進國과 先進國間에도 연계무역 去來가 활발하게 이루어지고 있으며 교역형태 역시 단순한 物物交換의 形態에서 벗어나 복잡한 技術移轉 및 合作投資形態로 발전되고, 對象品目도 점차 다양해지고 있다.

현재 연계무역의 定義가 명확하지 않고 貿易統計에도 區分되어 계상되어 있지 않으며 더 우기 연계무역 去來를 對外的으로 표면화하기를 꺼려하는 어려움 때문에 연계무역이 世界貿易에서 차지하는 비율을 정확히 파악하는 것은 거의 不可能한 실정이다. 대체로 연계무역에 대한 交易量은 國際專門機關의 추정치가 상당히 낮은데 반해 民間調查機關의 추정치는 일반적으로 높은 실정이다.

대체적으로 살펴볼 때 현재 世界貿易에서 연계무역이 차지하는 比重은 약 5~30%로 여겨지고 있으나, 東西貿易과 같은 特殊한 경우에는 약 50% 정도로 매우 높게 推定되고 있다. 國際機關 가운데 GATT의 18개국 자문기구 (Consultative Group of Eighteen)은 一般貿易의 8%, 東西貿易의 15%가 연계무역 (Counter trade)에 의한 것으로 推定하고 있

1) 産業研究院, 通商白書, 1988. 7. p.287.

2) 連繫貿易 (countertrade; CT)이란 輸出을 條件으로 輸入을 許容하는 貿易去來方式으로서 對應貿易, 條件附貿易, 求償貿易, 物物交換貿易, 開發貿易 등 여러가지 용어로 사용되어 오고 있다.

吳世昌, 貿易實務論, 博英社, 1985, pp.23~27.

연계무역이라 함은 수출과 수입이 連繫된 貿易去來로서 物物교환 (Barter trade) 구상무역 (Compensation trade), 對應購買 (Counter purchase)의 形態에 의하여 이루어지는 輸出入을 말한다 (對外貿易管理規程 第1-0-2條).

다. OECD는 1985년에 「Counter trade - Developing Country Practices」라는 報告書를 發表하면서 開發途上國間에서는 약 10% 정도(약 125억불), 開發途上國과 東歐國家間에는 30% 정도(약 142억불)로 추정하고 있다. 또한 英國에서 發行되는 The Economist誌는 全世界輸出의 25% 가량이 現金 이외의 수단에 의하여 決濟되고 있는 것으로 보고 있다.

연계무역이 世界貿易에서 차지하는 比率에 관해서는 여러가지 논란이 있으나 世界貿易이 暎迷속에 연계무역거래가 急增하여 현재 20~30%에 달하며, 오는 1990年 중반까지는 연계무역 비중이 세계교역의 50%에 이를 것으로 전망하고 있다.<sup>3)</sup>

1960年代 東歐圈을 中心으로 이뤄진 연계무역은 1970年代末 2차 오일쇼크 이후 개발도상국 및 일부 선진국에 까지 확산되고 있고, 東유럽국가를 중심으로 지난 1972年 15국에 불 과했던 구상무역관련규정 보유국도 1983年에 88개국, 1986년에는 1백여국으로 증가하 는 추세에 있다.

東南亞 등지의 개발도상국과 공산권국가의 경우 外換事情 등의 이유로 「輸出한 만큼 사 가라」며 연계무역에 통상정책의 제1우선순위를 두고 있으며, 선진국들도 國內産業保護를 위해 이에 가담하고 있다. 그러나 연계무역은 계약당사자간의 去來希望品目이 일치해야 하기 때문에 一般輸出入과는 달리 거래성사율이 5% 정도로 매우 낮은 수준이다. 또 계약기간이 10~20年의 장기간에 걸친 계약도 있어 상담에 어려움을 겪고 있다. 이에 따라 美國·日本 을 비롯한 유럽과 中南美 등지에는 일찍부터 연계무역 專門業體까지 설립되어 있다. 美國企 業들의 경우 全體 연계무역의 60% 이상을 專門貿易商이나 銀行을 통해 추진하고 있으며, 對應購買商品의 처분도 40%를 專門業體에 맡기고 있다. 특히 全體 交易의 50% 이상을 연 계무역에 의존하는 共產圈國家들과의 교역이 확대됨에 따라 연계무역에 대한 우리나라 企業 의 관심도 더욱 높아지고 있는 실정이다.

최근 추진되고 있는 남북한간의 교역에서도 연계무역이 필수조건으로 등장할 것으로 예상 되고 있고, 시베리아 개발을 적극 추진하고 있는 蘇聯도 시베리아의 광활한 토지에서 생산 되는 원목과 석탄 등을 제공하는 條件으로 韓國企業들에게 접근을 시도하고 있는 실정이다. 輸出市場의 擴大와 主要 原資材의 安定確保를 위해서도 國內企業들은 連繫貿易에 보다 積極 的인 자세로 貿易經營戰略을 수립·추진해야 할 것이다.

<圖-1>에서 보면 연계무역은 1985년도를 도약기로 하여 1990년대에는 세계교역에 서 연계무역이 차지하는 비율을 약 15%에서 최고 50%까지 예상하며 예언하고 있는 국가 들이 많이 있다. 이러한 연계무역규모에 관하여 합리적인 견과 의견차이가 있을 수 있으

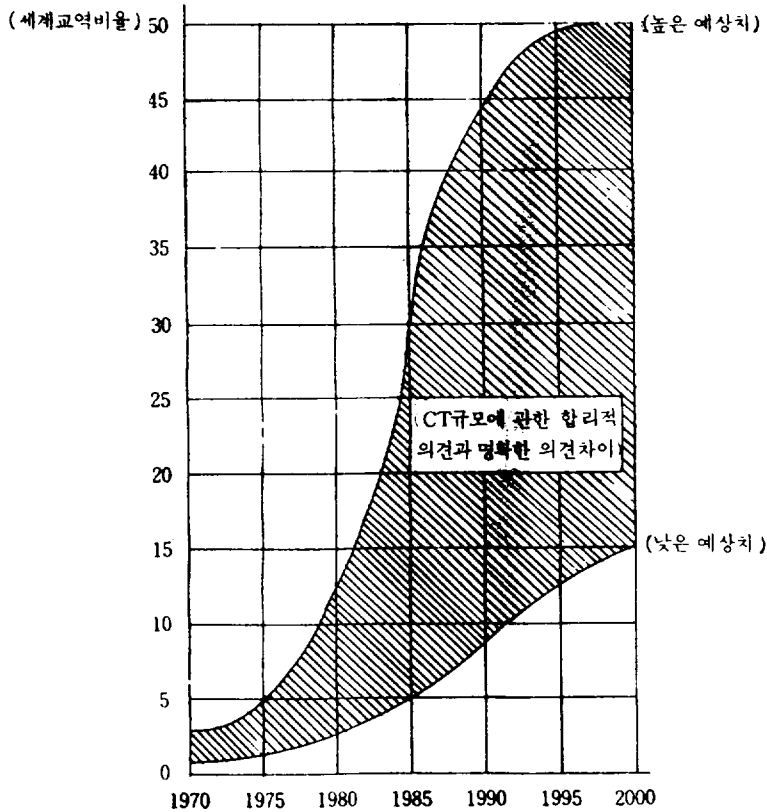
3) 韓國經濟新聞, 1988年 3月 2日 字 5面.

4 産經論集

나, 확실히 알 수 있는 것은 약 30% 정도 이상은 증가할 수 있다는 확신을 얻을 수 있으며, 앞으로 연계무역이 세계교역의 새로운 무역형태로서 創造的인 發展을 할 수 있을 것으로 믿는다.

〈圖-1〉 CT 論爭(The Countertrade Controversy)

CT규모의 예상과 예언



資料 : KENTON W. ELDERKIN and WARREN E. NORQUIST, Creative Countertrade, Ballinger Publishing Co., 1987. USA.

## II. 連繫貿易의 經濟的 效果

연계무역이 貿易當事者가 모두에게 經濟的 利益을 줄 수 있다는 점에서 CT의 推進을 “國際的인 産業協力”이라고 부르기도 하며, “CT는 先進國의 保護貿易主義를 打破하는 武器이다.”라고까지 한다. 반면에 經濟的 不利益도 內在하고 있다. 以下에서는 CT의 肯定的인 측면과 否定的인 측면에 대하여 알아보기로 한다.

### 1. 연계무역의 肯定的 效果

1) 國際收支均衡維持: 經濟的으로 어려움에 直面하고 있는 대부분의 開發途上國들은 外換이 不足하여 CT를 통하지 않고는 필요한 商品을 수입할 수 없는 경우가 적지 않다. 이와같이 開發途上國은 世界的인 需要減退와 1次產品 價格의 昏迷에 따른 輸出의 減退, 經常收支의 赤字擴大를 보충하기 위하여 對外채무의 增加와 經濟運營上의 環境이 惡化되었다. 그러나 國內의 經濟發展을 維持하는 일이 政治安定을 위하여는 불가결하기 때문에 輸入抑制에도 限界가 있는 것이다. 이로인해 外貨節約 국제수지불균형시정, 환율정책적기능조정을 위해 CT에 점점 依存하게 되었다.

IMF의 감독하에 있는 債務國은 外貨支拂을 감소시키고 外貨準備金의 維持를 피하지 않으면 안되게 되었다. 또한 債務國은 IMF로부터 安定化計劃의 지지를 얻기 위해 條件의 하나로 貿易收支의 改善을 들 수 있다. 이러한 IMF의 融資基準이 開發國으로 하여금 CT에 대한 依存度를 높게 하고 있다.

2) 輸出促進과 新市場開拓: 開發國商品과 共產圈商品은 일반적으로 品質, 價格, 市場性에서 劣勢에 있기 때문에 CT는 輸出을 促進하는 有用한 手段이 된다. CT는 또 既存商品에 대해서는 新市場을 開拓하고 既存市場이 결정되어 있는 경우에는 새로운 試圖를 가능하게 해준다. 어떤 國家들은 CT가 市場確保에 容易하다는 점을 이용하여 CT에 적합한 商品開拓을 고려하고 있다. CT는 기존 상품이나 新規商品의 市場을 綜合하여 輸出을 促進시킬 뿐만 아니라 그 自體의 복잡한 메카니즘을 통하여 덤핑輸出을 合法的으로 은폐시켜 주기도 한다. 그리고 輸出國의 販賣競爭을 이용하여 對應輸入品의 價格條件을 유리하게 設定할 수 있고 경쟁유발을 통해 物量의 增加도 可能하게 하므로 마아케팅戰略을 통해 交易條件을 改善시킬 수 있다.

3) 國內需要增大와 雇傭創出效果: CT는 該當 國內産業을 振興시킬 뿐만 아니라 플랜트建設과 技術移轉, 商品國產化를 實現하는데 기여한다. 大多數의 開發國은 工業化推進과 특히 尖端技術製品의 國內市場育成에 많은 時間을 必要로 하기 때문에 CT를 통하여 生産의 一部를 輸出하고 동시에 國內輸要를 增大시켜 나가는 戰略을 채택하는 현명한 方法이라 할 수 있다. 또한 自國勞動力의 흡수로 雇傭創出效果도 커서 地域經濟의 活性化에 寄與하게 된다.

4) 技術移轉促進 및 開發計劃支援: CT는 開發國에서 自國의 工業開發을 비롯한 開發計劃을 지원하도록 선진국들을 說得하는 수단으로 이용될 수도 있다. 資本裝備의 供給者가 그에 관련된 제품으로 支拂받는 換買去來形態의 CT는 開發的 側面과 市場確保側面을 동시에 포함하고 있다. 例컨대 石炭採掘裝備代金を 石炭으로 支拂하는 계약은 國內石炭産業의 開發에 기여할 뿐만 아니라 生産品에 대한 安定된 市場을 제공해 준다.

開途國이나 一部 先進國은 世界貿易이 순조롭게 성장하게 되면 보다 원활하게 행하여질 技術移轉을 促進하기 위하여 CT는 手法을 利用하게 된다. 즉 이러한 경우에 CT는 技術移轉의 Conveyor belt의 役割을 수행하게 된다.

5) 原副資材 및 戰略物資의 供給源 確保: 西歐의 先進國들과 日本이 CT에 參與하는 主要原因중의 하나는 原資材供給源을 開發·確保하기 위한 資源戰略上的 理由를 들 수 있다. 賦存資源이 不足한 國家들에 있어서는 資源의 長期的인 供給源을 확보하는 것은 持續的인 經濟開發을 위하여 必須不可缺의 要因이다.<sup>4)</sup> 資源이 豐富한 低開發國으로부터의 長期安定的인 資源確保가 CT를 통하여 쉽게 達成될 수 있고, 또한 先進國으로부터는 防衛產業物資 첨단技術製品 및 部品 등 戰略物資의 효혜적 輸入이 可能하게 된다.

6) 去來價格의 調整과 稅法 및 關稅法의 利用: 실제상의 市場價值 以下로 各國去來額을 낮게 評價함으로써 거래상의 어느 한 쪽이 關稅나 稅金을 더 적게 납부하기 위해 CT를 이용한다. 이런 경우는 多國籍企業이 海外組立플랜트의 附屬資材를 수출하고 高額의 關稅를 회피하기 위해 선전액을 낮추는 補償貿易에서 흔하게 나타나는데 原材料나 化學製品과는 달리 差別化된 商品의 경우 더 쉽게 이루어진다.

7) 其他 經濟外的 關係改善: CT는 비단 交易上 對應國間的 關係를 好戰시킬 뿐 아니라 이를 契機로 政治, 外交上 더 나아가 文化圈의 交流까지 進展이 可能함으로 國際交流라는 보다 높은 次元에서 CT를 推進시킬 必要가 있다.

## 2. 연계무역의 否定的 效果

1) 自由貿易體制의 沮害: CT는 특히 輸入國에게서 많은 메리트를 提供하고 있으나 輸出國에게는 輸出振興 以外에는 별다른 메리트가 없으므로 世界의 自由貿易體制에 대해서는 오히려 沮害要因이 될 수도 있다. CT에서는 2國間的 相互拘束的인 貿易制限行爲가 定型化되어 自由·無差別·多國間的 自由貿易體制와는 相反되고 있다.<sup>5)</sup>

CT가 保護貿易主義의 傾向과 制限的 相互主義 (Bilateral Trend) 흐름으로 推進됨으로써 GATT의 自由貿易體制의 기축을 흔들 우려가 있고, CT關聯國間的 地域別貿易블럭 (Regional Trade Bloc)이 構築되어 貿易秩序가 歪曲될 우려가 있다.

2) 正常的인 商去來秩序의 교란: CT는 價格이라는 媒介變數를 통한 自由經濟市場의 需給均衡을 교란시키는 要因이 될 수 있다. 즉 안팔리는 商品, 低級品 및 剩餘品들을 需給狀

4) OECD, Development Center, The Development Impact of Barter in Developing Countries, OECD, 1979, pp.50 ~ 53.

5) 韓國貿易協會, 貿易, (서울, 한국무역협회, 1985, 2), p.40.

況을 고려하지 않고 무리하게 導入할 경우 덤핑을 야기시키게 되고 市場秩序와 信用體系를 破壞시키게 된다. 또한 CT 자체가 매우 複雜한 相談協商 및 去來過程을 거쳐야 하고 은폐된 Rebate 그리고 때로는 政治, 外交上의 입김까지 作用하는 事例가 발생하여 非合理的 通商慣行이 體質化될 우려가 크다. CT는 自由로운 價格메카니즘을 沮害한다.

3) 所要期間의 長期化 및 契約履行의 不確實性: CT는 契約에서부터 去來終結時까지 最長 20년까지 所要되는(通常 3~5年 所要) 長期性 去來이고 그 實務處理가 매우 複雜하며 相對方의 對應去來 履行이 不確實하기 때문에 正常去來만을 取扱하던 企業들은 CT에 대하여 회의적이고 불안한 자세이다. 따라서 去來提議가 있다해도 이에 好意的이고도 積極的인 자세로 推進하려는 業體가 많지 않다.

4) 特定市場獨點화와 經濟의 質的改善 지연: 두 나라 사이에 CT는 무역거래에 있어서 국가간 또는 기업간의 경쟁을 배제하여 특정지역을 독점시장화 할 수 있다는 점이며, 선진국의 설비나 기술을 도입함으로써 자기나라 産業構造를 調整하거나 經濟의 質的인 改善을 시도하는 시기가 지연될 수도 있다는 점이다.<sup>6)</sup>

5) 去來費用增加와 市場性 缺如: CT對應國에서 提議하는 品目이 受領國에서는 不要不急한 商品이거나 低質品일 경우 市場性 缺如로 在庫累增의 우려가 있고 그 結果 資金回轉을 둔화시킨다. 또한 海外的 專門交易商을 통해 第三國으로 處分할 경우 仲介商에게 支拂할 手數料, 包裝費, 追加 運送費 등의 費用增加로 採算性 惡化의 原因이 된다. 그리고 受取品目이 異種品인 경우 商品에 대한 專門知識의 缺如로 豫想外的 損失을 초래할 수도 있다.

CT는 나라에 따라 메리트가 되기도 하고 이를 必要惡으로 간주하는 국가도 있으나, 制限的인 去來를 多國間的 流通可能한 去來로 轉換시키는데 有用한 手段이 되는 것으로 評價되고 있다.

### Ⅲ. CT의 國際的 實態

#### 1. 開發途上國의 CT實態

##### (1) 아시아地域內 CT擴散

濠洲의 相殺協定(offset)으로부터 방글라데시의 物物交換(Bartetrade), 中共의 求償貿易(compensation trade)에 이르기까지 아시아地域內的 連繫貿易<sup>7)</sup>(countertrade)은 점

6) 李相俊, 東西交易에 있어서 對應貿易의 形態와 役割, 中蘇研究, 9권 4호, 1985/6 겨울, 漢陽大 中蘇研究所, p.208.

7) Countertrade는 對應貿易, 求償貿易, 開發貿易, 條件附貿易 등으로 불리우기도 하는데 bartertrade, compensation trade, counter purchase, offset, buy-back, switch trade 등을 포괄한 광의의 개념임.

점 확대되고 있는 실정이다.

IMF, OECD 등 主要國際機構들은 連繫貿易이 自由貿易原則에 어긋난다고 하여 연계무역에 反對立場을 취하고 있지만, 多國籍企業들은 CT에 의한 去來方式을 아시아市場內에서 경쟁적 우위를 점하기 위한 중요한 전략의 일환으로 간주하여 점점 이에 대한 관심을 증대시키고 있는 입장이다.

현재 전세계적으로 連繫貿易에 의한 去來는 總 世界交易量의 10 ~ 30 %를 차지하는 것으로 추정되고 있고 또한 Fortune 誌가 발표하고 있는 世界 500 大企業中 50 %에 해당하는 企業이 連繫貿易專擔部署를 갖추고 있는 것으로 나타나는 등 連繫貿易은 무시할 수 없는 상황에 놓여 있다.

< 表 - 1 > 아시아 主要國의 連繫貿易 現況

	連繫貿易 適用方向	1 回去來規模	輸出希望品目	輸入希望品目	擔當機關
濠 洲	2.5 백만 호주달 러 이상 政府購 買市  강제 적용	去來額의 30 %	去來에 따라 별 도로 결정됨	投資, 노우하 우, R & D	Industry Involvement and Offsets, Defense Industry, Development Division, Department of Defense 등
방 글 라 데 시	선택적임		黃麻, 카피트, 茶, 皮革, 담배, 食品	쌀, 팜油, 설탕 原綿, 디젤油 機械	Bangladesh Trading Corp. State-run Enterprise under the Ministry of Commeree
버 마	선택적임		쌀, 黃麻, 綿花 설탕	팜油, 플랜트 機械	Myanma Export - Import Corp.
中 共	선택적임		纖維, 衣類, 輕 工業品, 鐵物, 機械, 原油, 食 糧, 옥수수, 綿 花	産業機器, 플 랜트, 技術, 發 電設備	Countertrade Office, Department of Import Export Administration, Ministry of Foreign Economic Relation and Trade
	State Trading 社와 Minerals and Metals Trading 社와의	ST社와 MM T社와의 去來 時 連繫무역비 중은 50 ~	ST社: 커피, 설탕, 香料, 茶, 담배, 皮革, 피 마자油, 纖維衣	ST社: 食用油, 시멘트, 新聞印 刷用紙, 化學製 品 MMT社:	State Trading Corp. Minerals and Metals Trading Corp. Export Promotion



인 도 네 세 아	去來時  강제 적용	100%임. 기타 民間 베 이스로는 거래 에 따라 좌우	服, 化學製品 MMT社: 鐵鋼 石炭, 다이아 몬드, 트랙터, 미싱 디젤엔진, 나프타	非鐵金屬, 石 綿, 肥料 스테인레스鋼 기타 民間去來: 産業用 機資材	Councils
말 레이 지 아	5 백만 루피아 이상 政府購買 時  강제 적용	去來額의 100 %	石油, 가스, 커피 이외의 全品 目	機械, 運送裝 備, 發電設備, 肥料, 醫藥品	Directorate-General for Foreign Trade, Department of Trade.
뉴 질 랜드	모든 政府購買 에 적용	去來額의 100 %	朱錫, 原木, 팜 油 自由貿易地 帶 産製品 이외 의 全品目. 주 로 신발, 섬유, 食品, 電子製品, 고무, 고무製品	쌀, 鐵鑛, 原 綿, 石炭, 飼 料, 肥料, 化 學製品, 機械, 車輛	Unit Khas Counter Trade, within Inter- national Trade Divi- sion of Ministry of Trade and Industry Other Private Trading Companies
파 키 스 탄	선택 적임		明記되지 않고 있음. 주로 양 고기, 羊毛, 酪 農製品	明記되지 않음	Department of Trade and Industry
필 리 핀	선택 적임		쌀, 엔지니어링 製品, 스포츠용 품, 칼, 에나멜, 綿花	食用油, 茶, 香料, 粉乳	Trading Corp of Pakistan, Under Ministry of Com- merce
싱 가 포 르	선택 적임 民間次元에서 활용 連繫貿易 의 중심지로 만 들 구상		明記되지 않음 주로 肥料, 플 랜트, 裝備, 建 設 노우하우	化學製品, 原 資材, 部品, 裝備	Philippine Interna- tional Trading Corp.
			明記되지 않음 주로 肥料, 플 랜트, 裝備, 建 設 노우하우	明記되지 않음 주로 커피, 코 코아, 飼料, 原 油, 合版	Counter Trade Services Unit, under Trade De- velopment Board

泰 國	선택적임. 현재 連繫貿易 을 활용하기 위 한 關聯機關 설 치 육성중임.		連繫貿易이 정 상적인 交易을 해치지 않으면 全品目 가능. 주로 타피오카, 설탕, 콩, 쌀	明記되지 않음. 주로 原油, 軍 事 裝備, 肥料, 農藥	Interministerial Committee. Export Service Center, under Ministry of Commerce
--------	---	--	--	---	---

資料 : Business International Asia-Pacific Ltd., Business Asia, March 31, 1986.

〈表1〉은 아시아 地域内の 連繫貿易 現況을 간략히 정리한 表인데 濠洲, 印度, 인도네시아, 말레이시아 등은 政府部門이 해외로부터 物品을 구입할 때 CT를 제도적으로 적용하는 것으로 나타났다.<sup>8)</sup>

ASEAN諸國中에서 CT가 制度化되어 있는 나라는 말레이시아와 泰國 등 일부 국가에서 도입하여 신중하게 운영해 오고 있으나, 점차 CT制度를 확대해 가는 추세이다.

開途國 및 低開發國들은 CT에 대하여 積極的인 자세이며 開途國 및 東歐圈 國家間 去來를 加屬化시키고 있으며 低開發國은 相互 紐帶關係가 깊은 先進國과 專門商을 통한 Barter 交易을 推進하고 있다. 또한 開途國은 Counter purchase 産業協力을 통해 實利的으로 技術獲得을 하고 있는데 그 共通目標은 自國의 産業을 多邊化시키며 硬貨不足을 해결하면서 特定國의 경제적 영향권에서 脫皮코자 하고 있다.

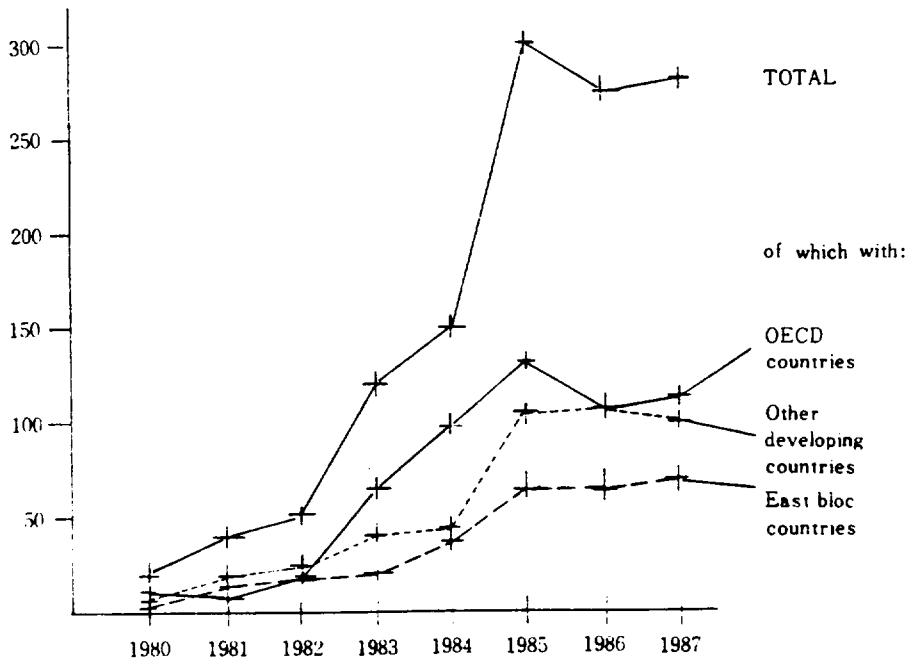
8) 輸出入銀行 뉴스 第 431號, 1986, 4, 12.

〈圖-2〉 1980~1987 開發國의 CT 成約

Reported Countertrade Deals Involving  
Developing Countries, by Partner, 1980~1987  
(Number of deals by year deal signed)

TOTAL	TOTAL	1980	1981	1982	1983	1984	1985	1986	1987	Year not known
	1,358	18	32	48	123	160	304	270	272	131
of which with :										
OECD countries	610	9	7	16	67	84	136	104	110	77
East bloc countries	286	3	12	14	15	32	63	61	64	22
Other developing countries :	462	6	13	18	41	44	105	105	98	32

Figure



資料：齊藤祥男，東歐圈 進出을 위한 求償的 貿易의 現狀과 將來  
(韓日貿易學術發表會論文集，韓國貿易學會，1988)

## 2. 先進國의 Countertrade 實態

先進國의 경우를 보면, 西歐와 日本의 企業들을 일찍부터 東歐諸國과의 去來를 經驗해 오고 있는 反面, 美國은 CT에 대해서 否定的일 뿐 아니라 그러한 非正規性 去來라면 貿易을 하지 않겠다는 極端論이 支配的이다. 미국의 국제무역위원회가 조사한 바에 의하면 1980~1984年中 미국의 500개 企業들이 去來件數 31件, 契約額, 14億弗 相當額을 去來形態가 CT라는 이유를 들어 回避한 事例를 지적하고 있다.<sup>9)</sup>

自由貿易主義를 신봉하는 GATT 理念에 충실히 따른다는 名分을 내세워 先進國은 原則的으로 CT에 대하여 回避하는 입장을 取해 왔다. 그러나 現實的으로는 美國과 日本, EC間에는 다소의 政策上 異見을 보이고 있다.

이와같이 先進諸國은 CT가 世界貿易의 흐름에 逆機能을 하는 否定的 側面이 있다고 주장하면서도 높은 인플레이션, 失業率, 後發開途國의 市場잠식, 國際競爭力의 弱化에서 오는 貿易逆調를 타개하기 위해 新市場開拓의 수단으로 CT를 擴大 活用하고 있는 현실이다.

최근 西歐先進國 대부분의 국가들도 역시 수출증대 방안의 일환으로 CT에 참여하는 경향이 높아지고 있다. CT 專門會社인 西獨의 Metallgesellschaft 社는 西獨 최대의 消費財 전문도매상인 Metro社와 공동으로 CT전담 子會社를 설립했다. 80년에 들어와 開途國의 누적외채가 위기상황으로 발전해 감에 따라 이들을 중심으로 CT가 증대되어 가는 추세인데, 이에 병행하여 西歐의 선진국들 역시 일부를 제외하고는 새로운 시장개척 및 기존시장유지 방안으로 구상무역을 적극 활용하는 기운이 일고 있다.

Metallgesellschaft 社의 CT전담 子會社인 Metallgesellschaft Service CTmbh의 Heinrich Binder 사장에 의하면 공식통계는 아니지만 전세계 交易量의 10% 이상이 CT方式에 의해 이루어지고 있으며 금액으로는 2천억弗를 넘어선 규모라는 것이다.

CT가 東歐 사회주의국가 또는 外換 사정이 악화된 개도국들에서만 성행하는 特殊交易方式이라는 전통적인 개념에서 벗어나 현재는 선진국에서도 주로 새로운 시장의 개척 및 競争 優位 확보방안의 일환으로 오히려 이를 적극적으로 활용하고 있는 등 CT가 보편적인 거래 방식으로 발전하고 있다. 종래 CT에 적극성을 보이던 日本企業들과는 달리 西獨의 기업들은 이에 대해 소극적인 자세를 보여왔으나 최근에 와서 CT의 중요성에 대해 인식이 제고되면서 CT거래에 참여하거나 관심을 보이는 기업이 늘고 있다.

최근 Metro社와 합작으로 CT전담 子會社를 설립한 Metallgesellschaft 社는 지금까지 子會社인 Lurgi 社의 施設財와 원료를 CT方式으로 거래하면서, 연간 매상 58억弗를 기록하고 있는 세계 유수의 CT會社인데 연간 107억弗의 매출실적을 갖고 있는 大形 도매상 체인인 Metro社와 결합함으로써 施設財, 資本財 수출과 연계된 각종 消費財의 수입에 본격적으로 참여하게 되었다.

9) Business Forum/winter, 1987, California State University, p.10.

최근의 경향으로 보아 CT가 종전까지 施設財, 資本財 中心에서 消費財 분야로까지 확대되고 있어 西獨의 施設財 수출업체들이 수출시장 확대를 위해서는 消費財와 연계된 구상무역의 활용이 바람직한 실정이라고 同社의 Binder 사장은 밝히고 있다. 그런데 Metallgesellschaft社와 Metro社와의 CT 공동참여는 앞으로 타회사들에게 새로운 마케팅 戰略으로서 큰 자극이 될 것으로 예상된다.<sup>10)</sup>

美國은 自由貿易의 實踐이라는 政策目標과 對蘇聯 견제, 그리고 軍事戰略의 일환으로 CT에 반대하고 있는 입장을 取하고 있다. 그러나 國家安保에 저해되는 去來以外的 民間去來에 대하여는 禁止하지는 않는다는 완화정책 方向으로 轉換하고 있다(美國輸出商事法の CT條項에 明示)

美·中 國交樹立後의 中共에서의 水力資源開發과 같은 産業프로젝트에 대한 支援을 한 것은 必然的으로 당해 美國企業이 CT義務의 이행을 요청받았다는 것을 美國聯邦政府機關이 승인한 것으로서, 企業側도 政府間水準에서의 支援과 借款, 政治, 리스크保證, 貿易投資協定締結을 政府에 기대하고 있다. 이러한 기업의 기대에 응하여 전체적인 미국상품의 수출확대를 목적으로 法的制定을 본 것중 하나가 美國輸出商事法으로 同法에서는 私企業에 CT를 허용할 뿐만 아니라 수출입은행, 聯邦準備銀行에 의한 용자지원이 明示되어 있다.

日本은 公式的으로는 先進國들과 마찬가지로 CT를 否定的으로 보는 입장을 取하고 實際的으로는 重要資源의 確保를 위한 開發品 輸入에서의 off-set 去來나 共同生産方式에서의 off-set 契約를 비롯하여 技術的인 貿易을 통한 對應製品的 輸入 등의 方式으로 開途國을 대상으로 産業協力を 強化하고 있어 貿易政策上 모순을 초래하고 있다. 특히 日本 綜合商社들의 CT介入은 날로 擴大되어 가고 있다. 日本에는 CT에 관한 별도의 制限은 없으며 다만 物物交換, 對應購買 等 商品 代金の 全體 또는 一部를 商品代金 債務 또는 債權으로 決濟하는 方法에 대해서는 輸出貿易管理令 및 輸入貿易管理令의 규정에 의거 相計에 의한 特殊決濟方式으로 취급해서 수출입 승인을 받도록 되어 있다. CT承認은 通商産業省 特殊貿易班에 提出한다. 30~50%의 對應購買義務를 취하고, 주로 buy-back 去來에 주력하고 있다.

西歐諸國은 전통적으로 東西貿易의 經濟的 利點을 강조하여 이들과의 物的交流가 東西緊張의 완화에 기여한다는 積極的인 자세인데 다만 GATT 精神에 입각하여 CT가 國際貿易을 制限 또는 歪曲하는 경우 이를 회피한다는 名分만을 주장하고 있다.

프랑스에는 CT만을 위한 法規 및 制度는 없고 단지 순수한 民間次元에서 CT를 추진하려는 업체별로 지원하려는 形態를 취하고 있다. 서구제국은 CT를 주로 에너지 確保의 手段으로 利用하는데 프랑스는 中東의 產油國과 武器와 原油를 연계시키고 있고, 이태리도 순양함 수출과 이라크산 원유 도입계약을 체결한 바 있다. 그리스도 동구권과 CT形態의 去來經驗이 많은 국가로서 각 거래는 주로 硬貨베이스로 契約되나 수출입이 거의 同額이므로 현금 교환은 생각되는 경우가 많다. buy-back 形態가 실시되고 있다.

10) 歐洲通商情報 1987, 12, 20, p.28~29.

## 3. 東歐圈, 蘇聯, 中共 等 共產社會主義國家의 Countertrade 實態

共產社會主義諸國은 CT의 始發國으로서 매우 積極的인 입장을 취하고 있다. 自國의 硬貨不足, 計劃經濟로 因한 貿易構造의 硬直性, 生産組織과 마아케팅 組織間의 괴리현상을 克服하기 위한 政策手段으로 CT를 活用하고 있다. 또한 剩餘資源의 處分, 先進技術의 導入, 그리고 海外借入에 依存하지 않고 經濟開發에 必要한 資源을 流入하기 위한 目的도 CT活性化의 動機가 되고 있다.

戰後 經濟開發期間인 1950年代에 유럽에서는 統制經濟와 市場經濟間의 CT가 發展하였다. 이 기간중에 西方銀行들은 東유럽의 무역업자들에게 유리한 條件의 信用을 供與하였고 東유럽은 그들 商品을 西方에 販賣하기 위하여 Countertrade를 要求하였다. 그러나 1980년 폴란드의 金融危機는 東西貿易關係를 瓦解시켰다. 金融機關들은 폴란드 뿐 아니라 모든 東유럽國家에 대한 信用供與를 縮小하였다. 위기는 金融危機로 因하여 東유럽은 輸入을 급격히 줄이는 한편 貿易收支均衡을 위하여 엄격한 相互貿易體制로 復歸하였다. 그러나 이러한 輸入의 감소는 대부분 投資部門支出에 影響을 미쳤기 때문에 일시적일 수 밖에 없었는 바, 이는 CT가 여전히 增加하고 있다는 사실을 보더라도 알 수 있다.

1980년대의 東西貿易중 CT가 차지하는 比重은 대개 50% 선으로 추정할 수가 있다. 東유럽국가들이 西方企業들과 CT契約을 推進하는 것은 이러한 去來들이 다음과 같은 性格을 띠기 때문이다.

- ① 東유럽의 輸入者들이 硬貨를 獲得함으로써 輸入金融調達을 容易하게 함.
- ② 東歐圈 統制經濟의 國內去來와 貿易制度에 附合함.
- ③ 東유럽國家가 西方市場에 進出할 수 있는 經路를 提供함.
- ④ 補償協定으로 因하여 東유럽産業의 生産能力을 向上시킬 수 있음.

東유럽국가와의 CT는 보통 對應購買(Counter purchase)나 補償去來(Compensation)의 形態를 취하고 있다. 폴란드는 石炭을 이태리의 석탄동력선과 交換하였으며, 루마니아도 9천만弗에 달하는 비금전계약을 통해 암모니아를 남아공화국産 옥수수과 交換하였다. 전형적인 형태의 補償去來는 美國의 Steiger Company와 헝가리 사이의 계약으로서 同社는 헝가리에 트랙터 제조기술 및 장비를 販賣하고 完工된 헝가리의 工場으로부터 「트랙터 액슬」을 再購入하는 協定을 締結하였다. 스위치去來(Switch Transaction)도 행하여졌는데, 美國産 의약품과 인도산 Rank-Xerox 복사기의 유럽제 商品들이 印蘇 決濟協定(Indo-soviet Clearing Agreement)을 통해 소련으로 인도된 바 있고, 미국의 비료가 루마니아-파키스탄 協定을 통해 파키스탄으로 선적된 바 있다.

특히 소련은 大規模 補償事業 (Compensation Ventures) 을 선호하고 있다. 주로 國際收支 壓迫을 경감할 目的으로 CT를 실시하고 있는 東유럽과는 달리 소련은 長期的 效果를 念頭에 두고 대규모 보상협정을 추진하고 있다. 補償契約은 長期的인 供給關係를 樹立시켜 西方 구매선에 장기 판매할 수 있음을 保障시켜 준다. 결과적으로 對西方貿易을 安定시킴으로써 經濟計劃 樹立을 容易하게 해준다. 소련의 보상거래에 대한 관심의 결과로서 1974년에 소련 對外貿易省 (Soviet Ministry of Foreign Trade) 을 개편하여 次官 직속하에 MACAW (Main Administration for Compensation Arrangements with the West) 라는 특별부서를 설치하게 되었다. 同부의 特別機能은 여러 산업 부처간에 보상계약을 調整하는 것이다.<sup>11)</sup>

동유럽의 中央統制經濟 特性 때문에 輸入去來의 경우 CT를 義務化하는 政策을 正式 公表할 必要는 없다. 이들 국가의 海外貿易機關 (Foreign Trade organization: FTO) 은 内部 行政指針을 통해 CT 참여여부를 통보받게 된다. 불가리아의 Inter-Commerce 나 루마니아의 Terra 와 같은 海外貿易機關은 對外貿易省 (Ministry of Foreign Trade) 산하에 소속되어 있으며, 체코의 경우는 30개, 소련의 경우에는 70개에 달하고 있다. 法的으로 對應購買를 要求하는 유일한 국가는 루마니아로서, 法 12/1980에 100% 對應購買를 규정하고 있다. 이 경우에도 수입우선 순위에 따라 대응구매 비율이 조정될 수 있다.

東유럽국가가 對西方 CT를 이행하기 위하여 提供하는 서비스는 對應商品과 관련하여 늘어나고 있다. 상품 대신 用役을 제공하는 주요한 이유는 동유럽 상품의 질이 서방시장의 기준에 못미치기 때문이다. 또 다른 오랜 문제점은 西유럽에 대한 엔지니어링 商品の 提供이다. 예를 들면, 運送引受費, 事務所賃貸費用控除, 觀光客을 위한 施設利用料 등이다. 모든 CT 去來가 對外貿易省에 의해 감독되는 체코, 헝가리 및 소련같은 국가에서는 CT 서비스를 相互連結하는 것은 比較的 容易하다. 불가리아, 東獨, 폴란드, 루마니아는 産業部處가 獨立的으로 活動하기 때문에 對應義務를 완수하기 위해 서비스를 協商하는데 유연성이 缺如되고 있다.<sup>12)</sup>

中共은 現在 海外資金의 利用과 中共이 必要로 하는 先進技術設備을 導入하여 生産能力을 늘이고 輸出을 擴大함으로써 外貨收入을 증대시키겠다는 目的으로 CT를 적극 活用하고 또한 近代化計劃의 일환으로 크게 장려하고 있다. 주로 製品還買, 對應購買 등의 方式을 많이 活用하고 있다.

11) Welt, L. G. B. (1984), Trade Without Money: Barter and countertrade, Clifton, NJ; Law and Business Inc.

12) Leo G. B. Welt, Countertrade, Euromoney Publications, 1985, 求償貿易의 諸類型과 最近動向, 韓國輸出入銀行, 1985, 12, pp.188 ~ 191.

〈表-2〉 國別 CT 推進實績 現況

(1977 ~ 1983 年間 C/T 推進實績 143 件의 내역)

	호주	오스트리아	벨지움	캐나다	프랑스	서독	그리스	이태리	일본	네덜란드	뉴질랜드	스페인	스위덴	터키	영국	미국	합계	
알제리아								1									1	
방글라데시													1				1	
브라질				1			1	4								3	9	
중공	1				1	2	1	8							1	8	22	
코스타리카			1														1	
도미니카																1	1	
에쿠아돌					1	1	1	1						1	1	1	6	
가나																1	1	
인도					1			1									2	
인도네시아	2	2		5	3	11		1	18	7		1			3	10	63	
이란							1	1	1		1		1				6	
이라크								1									1	
자마이카														1	5		6	
리비아								1						1			2	
멕시코				1												2	3	
모르코												1				1	2	
페루									2								2	
필리핀			1			1											2	
카타르									1						1		2	
수단																1	1	
튀니지아					1												1	
우루과이		1						1							1	1	4	
베네주엘라								1									1	
베트남					1												1	
자이레					1											1	2	
합계	3	3	2	7	9	15	1	9	37	7	1	1	2	1	2	8	35	143

〈資料 : North / South Countertrade, EIU〉



(단위:건)

수락지역 요청지역	OECD	소련·동구	중 동	중남미	아시아	아프리카
아프리카	10	2	1	6	3	2
아시아	91	22	5	7	36	
중남미	33	20	6	9		
중 동	9					
합 계	143	44				

자료원: North/South Countertrade, The Economist Intelligence Unit)

## IV. 韓國의 CT 管理制度와 實態

### 1. 韓國의 CT 管理制度

世界的으로 CT에 의한 交易이 擴散됨에 따라 우리나라 政府와 企業 등은 世界各國의 政府 또는 企業으로부터 CT去來를 제의 받는 경우가 빈번해지고 있다. 따라서 지금까지 우리나라 政府나 企業 등의 CT實態와 對應策을 論하기 전에 CT제외에 대응할 수 있는 우리나라의 CT管理制度를 간단히 살펴보기로 한다. 우리나라 CT管理制度는 對外貿易管理規程(제정 1987. 6.30 상공부 고시 제 87-17호)에 별도의 장(제 4 장 제 4-0-1조~4-0-7조)을 신설하여 한국기업들이 CT去來를 하는데 제한과 지원을 하는 제도를 두고 있다. 그리고 商工部長官은 通商協力增進 및 地域別 貿易均衡化를 위하여 必要하다고 인정할 경우에는 CT를 정부차원에서 추진할 수 있도록 규정하였다(管理規程 제 4-0-1조). 또 이를 효율적으로 추진하기 위하여 CT추진위원회를 두도록 하며 CT추진방법 및 지침 설정, 年度別 CT추진계획 수립, 국가기관 등의 수출조정 등 CT추진을 도우거나 제한을 가하고 있다(管理規程 제 4-0-2조). 또한 상대국가로부터 정부차원에서 CT를 제의받은 정부기관, 정부투자기관 등은 그 사항을 상공부 장관에게 그 통보를 의무화하고, 또 필요하다고 인정될 경우에는 그 상품이 수출입공고 등에서 수출입이 제한된 경우에도 그 제한여부에도 불구하고 CT를 수출시장다변화와 주요물자 수출시장개척을 위한 수단으로 활동이 가능하도록 하고 있다. 그리고 수출입공고 등에서 수출입이 제한되어 있을 경우에는 CT 추진위원회의 심의를 거쳐 상공부장관이 직접 수출입 허가를 하는 데 그 승인요건을

① 輸出과 輸入이 하나의 契約書로 作成됨을 원칙으로 하며 별도의 契約서로 작성될 경우 상호 관련되어야 하고 代金決濟가 相計되어야 할 것.

② 연계무역에 따르는 특수신용장 (Back to Back L/C, Tomas L/C 및 Escrow L/C 등) 방식에 의하여 수출입이 이루어져야 함을 원칙으로 하되 불가피한 경우 選給保證 (또는 기타 이행 보증)이 보완적으로 이루어져야 할 것.

③ 수출입대상 품목의 상계에 따르는 가격차이에 대하여는 외국환관리법령상 요건에 합당하게 대금결제에 이루어져야 할 것.

◎ 對外貿易 管理規程 第4-0-1條 (연계무역 추진방향 등)에 의하면

① 상공부장관은 영제 2 조 제3호 및 제 4 호의 규정에 의하여 통상협력증진 및 지역별 무역균형화를 위하여 필요하다고 인정하는 경우에 특정물품의 수입과 특정물품의 수출이 연계된 연계무역을 추진할 수 있다.

② 상공부장관은 제 1 항의 규정에 의한 연계무역업무를 효율적으로 추진하기 위하여 상공부에 연계무역추진위원회 (이하 “위원회”라 한다)를 둔다.

◎ 第4-0-2條 (연계무역 추진계획의 제출 및 승인) ① 상대방 국가로부터 연계무역의 제의를 받은 정부기관 (정부투자기관 포함) 또한 團體는 제의받은 사항을 商工部長官에게 통보하여야 한다.

② 연계무역을 추진하고자 하는 자는 당해 연계무역의 대상물품이 수출입공고 등에 의하여 수출입이 제한된 경우에는 상공부장관에게 미리 연계무역추진계획을 제출하여 사전 검토를 받아야 한다.

③ 상공부장관은 제 2 항의 규정에 의하여 제출된 추진계획이 통상협력증진 또는 지역별 무역균형화를 위하여 필요하다고 인정하는 경우에는 위원회의 의견을 거쳐 영 제 35 조 제 6 호의 규정에 의하여 수출입공고 등에 의한 수출입의 제한여부에도 불구하고 수출입 승인을 할 수 있다.

◎ 第4-0-3條 (위원회의 기능) 위원회는 연계무역에 관한 다음 각호의 사항들을 심의한다.

① 연계무역추진계획 수립, ② 연도별 연계무역추진 계획 수립, ③ 물품의 수출입에 관한 관계기관간의 의견 조정, ④ 국가기관 등이 구매하는 물품에 대한 수출입연제, ⑤ 기타 수출입의 연제와 관련하여 위원장이 부의하는 사항

◎ 第4-0-4條 (위원회의 구성) ① 위원회는 위원장 1인을 포함한 20인 이내의 위원으로 구성한다. ② 위원장은 상공부 제 1 차관보가 되며, 위원은 다음 각호의 자가 된다. 1) 상공부 상역국장, 2) 상공부 통상진흥국장, 3) 경제기획원 대외경제조종실 제 2 협력관, 4) 외무부 통상국장, 5) 재무부 관세국장, 6) 농림수산부 농업정책국장, 7) 동력자원부 석유조정

관, 8) 조달청 외자국장, 9) 한국은행 외환담당이사, 10) 대한무역진흥공사 시장개척본부장  
 11) 기타 안전과 관련된 관계행정기관, 단체 또는 업체의 관련인사, ③ 위원장은 위원회의 의  
 장이 되고 그 회무를 통할하며 위원회를 대표한다. ④ 위원장은 필요하다고 인정하는 경우에  
 는 관계자로 하여금 위원회에 출석하여 의견을 개진하게 할 수 있다. ⑤ 위원회의 감사는 상  
 공부 무역정책과장이 되며, 감사는 위원장의 명을 받아 위원회의 사무를 처리한다.

◎ 第4-0-5條(위원회의 사무국) ① 第4-0-3條 각호의 사항을 조사 연구하고 위원회  
 의 사무를 담당하기 위하여 대한무역진흥공사내에 사무국을 둔다. ② 사무국의 장은 대한무  
 역진흥공사 시장개척본부장이 겸임하며, 대한무역진흥공사 사장은 사무국 운영에 필요한 직  
 원을 배치할 수 있다.

◎ 第4-0-6條(위원회의 회의) ① 위원회의 회의는 위원장이 이를 소집한다. ② 위원  
 회는 재적위원 과반수의 출석과 출석위원 과반수의 찬성으로 의결한다.

◎ 第4-0-7條(자료제출 등) 위원장은 그 업무를 수행함에 있어 필요하다고 인정할 때  
 에는 관계행정기관 및 공공단체 또는 업체에 대하여 필요한 자료와 의견의 제출요구 등 협조  
 조를 구할 수 있다.<sup>13)</sup>

CT의 推進主體 現況을 보면, 政府機關(商工部, 財務部, 動資部, 農水産部, 國防部 등의  
 協助機關과 韓銀, 輸出入銀行 및 去來實務를 支援하는 市中銀行 등)과 KOTRA 國營企業  
 體, 各種協會 등 大型 調達物資의 輸入權을 가진 機關들과 綜合商社 등 재벌그룹, 民間企  
 業들이 CT의 推進主體들인데 民間企業의 경우 <表-3>와 같이 몇개 企業을 除外하고는  
 現在 CT專擔部署를 설치한 企業이 거의 없는 실정이다.

<表-3> C.T. 量 積極推進中인 民間企業體

會社名	部署名	人 員	會社名	部署名	人 員
三星	連繫貿易팀 (社長室直屬)	理事 1 部長 1 課長 3 外	現代	市場企劃팀	代理 1 名 實際 各事業部에 서 分散管理
鮮京	特殊交易팀	部長 1 課長 3 外	럭키 金星	特殊去來팀	部長 1, 課長 1, 代理 2
大字	海外營業 1, 2 部	海外營業部에서 分散運營	雙龍	市場開拓課	課長 1 代理 3
해태	農産物輸入部	部長外 10 名	효성	海外開發課	課長 1, 代理 1

資料: 李康憲, 貿易擴大를 爲한 連繫貿易戰略 1988, 한국무역학회 학술대회 논문집, 1988, 6, p.142.

13) 申東洙, 對外貿易法, 貿易經營社, 1987, 8, 서울, pp.375~377.

① 政府, 國營業體, 協會 등~調達廳(政府入札品), 國防部(防産物資), 農産物流通公社(農産品), 高麗貿易(食品類, 工業用 途料 등), 石炭公社(無煙炭), 石油開發公社(原油), 韓電(無煙炭), 農協(사료), 축산협회(옥수수 등 農産物) 등이다.

## 2. 韓國企業의 CT實態

우리나라에서 Countertrade에 대한 關心이 고조되기 시작한 것은 극히 최근의 일로서, 世界的으로 CT가 擴大一路에 있고 또 우리나라 輸出의 급격한 증대로 貿易不均衡의 문제가 현실화되면서 정부 또는 一般商事 차원에서 CT가 크게 活性化되고 있다. 특히 CT 對象品目 공급국자들이 外換不足 등의 이유로 각종 공산품을 수입하겠다고 CT를 제의해 오고 있을 뿐 아니라 對共產圈國家와의 빈번한 交易과 점진적인 확대 추세에 따라 국내업체의 關心도 고조되면서 이와 같은 去來方法에 익숙하려고 노력하고 있다.

韓國企業의 最初 CT去來는 1977年 現代自動車가 에쿠아도루에 pony 승용차 60대를 輸出하고 同國에서 바나나를 對應輸入한 去來라 하겠고, 뒤이어 1979년에는 大宇實業이 同國에 1,500千弗 相當額의 Mopsy 승용차를 바나나와 對應去來한 바 있다. 이와 같이 우리나라 CT去來는 불과 10년에 지나지 않고 本格化 단계는 1980年代 중반부터라 하겠다. 우리나라의 1982~1987年間 實績額은 正確한 統計値는 아니나 約6億弗로 推定되고 綜合商社들의 '88年 事業計劃上의 目標는 貿易目標總額의 約 5% 程度라 推算할 수 있고, 國營機關의 去來分과 防産品 등의 非露出 去來까지 고려한다면 우리나라 貿易額中 CT의 占有率은 10% 程度로 推定하는 것이 일반적이다.

KOTRA에 따르면 '88年 12月 현재 KOTRA를 통해 접수된 CT 제의건수는 총 78건으로 '87年 전체실적 <表-3> 참조와 같이 44건보다 배가 가까이 늘어났다. 또한 CT의 상대국가 수도 30개국으로 '87年 23개국보다 늘어 전세계에 걸쳐 CT가 확산되고 있음을 반영해 주고 있다. 이처럼 우리나라와 外國間의 Countertrade가 活發해지고 있는 것은 中南美, 東南亞지역은 물론 東歐 및 共產圈 국가들이 外換不足 등을 감안 이같은 형태의 거래를 희망하는 추세에 있기 때문이다.

國內 종합상사를 비롯한 수출업체들도 각국의 보호무역주의 강화추세와 관련 輸出市場多邊化 戰略 및 공산권 등 특수지역과의 교역확대, 원자재의 안정적 확보 등을 목적으로 CT 제의에 적극 응하고 있다.

CT에 의한 수입대상 품목도 과거 농산물, 원유, 천연고무, 광산물 등 一次産品 또는 一次工産品 위주였으나 최근에는 화학제품, 봉제품 등 일부 공산품으로 확대되고 있으며, 지

역분포도 개도국 위주에서 美國 유럽 등 선진국으로까지 확산되고 있다.

이들 국가가 우리나라로부터 對應輸入을 희망하는 품목들은 전자제품, 자동차, 철강제품, 타이어 등 공산품과 관련부품 등이며 특히 거래액이 커지는 것은 물론 그들의 수출품목과 관련한 플랜트 수출도 제의해 오고 있다. 실제로 '88年 버마에서는 봉제공장, 泰國에서는 납 생산, 플랜트건설을 對應購買조건으로 제시해 오기도 하였다.

또한 美國 등 先進國들도 우리 기술수준을 높이 평가 그들이 1차산품을 수출하는 대신 우리나라 전자제품(美國), 소비재(캐나다), 자동차부품(스위스) 등을 수입할 것을 희망하기도 했다.

1988年 11月들어 CT의 추진현황을 보면 호주에서 自國產 원목, 알루미늄스크랩, 석탄을 수출하고 한국 노천광산굴착기 바닥장식제, 위생용기 등의 수입을 장기간 추진할 것을 희망해와 럭키金星과 상담중이며 자마이카 알루미늄과 우리나라 공산품, 필리핀이 자국산 생고무와 한국의 중고용 LPG탱크, 볼펜 등과의 CT를 제의, 각각 現代綜合商社 및 斗山과 상담을 진행하고 있는 실정이다.

CT去來가 이처럼 늘어나자 국내종합상사들은 전담부서를 설치하고 장기적 교역증대 차원에서 종합계획을 수립 추진해 나가고 있다. 한편 1988年 10月 KOTRA와 이란 EPCI(무역진흥센터)의 주선으로 럭키金星과 이란 BMI(광공업은행) IFA(산업금융지원공사) 간에 전기동, 전포도, 양피, 對 폴리프로필렌, 비누, 삼류 등 사상최대규모인 2천만 달러어치의 Countertrade를 추진키로 계약을 체결한바 있다.<sup>14)</sup>

이처럼 CT가 다양화되고 양적 증가가 되자 종합상사 등은 전담부서를 설치하고 장기적인 교역증대차원에서 종합계획을 수립, 추진하는 기업들이 늘어가고 있다. 이들 기업들이 CT를 위한 부서를 설치하며 CT를 활발히 추진하는 것은 최근들어 中小企業들이 脫商社化 경향이 더욱 두드러지고 있는데다 이들 사상들의 그룹관계사들 마저 독자적인 輸出入 마케팅 기반을 구축, 종합상사의 입지기반이 크게 위협받고 있어 종합상사가 해외지사망을 통해 얻어진 去來情報를 活用, 그룹사들이 미처 손을 댈 수 없는 CT 등을 통한 돌파구를 찾지 않으면 안된다는 절박감 때문인 것으로 보고 있다.

東南亞 등지의 後發開發國들과 共產國의 경우 “輸出한 만큼 사가라”는 이른바 카운터 트레이드에 통상정책의 제일 우선 순위를 두고 있는 것도 종합상사들이 CT를 강화하게 된 배경이 되고 있다.

14) 每日經濟新聞, 1988年 12月 1日 6面, 서울.

〈表-4〉 '87 主要 CT 推進現況 ( '87.12.31 現在 )

國家別	推進貿易館	國內業體	海外機關業體	國內輸出品目	對黨輸出品目	推進現況	備考
에티오피아	아디스아바바	고려무역	ETIMEX (에티오피아輸出人公社)	세탁비누	소금	同件은 '87年 上半期 高麗貿易과 에티오피아의 化學公社 (NCC), 에 티오피아 輸出人公社 (ETIMEX) 間 에 20萬弗의 1次去來가 成事된 바 있으며, 10월에 40萬弗 2次去來가 成事됨. '88年度에도 繼續的인 去來可能性이 높음.	
베루	리마	朝鮮京	INTER-OCEANICA S. A.	Lead Grid Mould	Lead Grid	리마事務所의 積極的인 推進으로 1次로 9,068弗의 L/C 開設. '88년에는 繼續的인 對應輸入可能性이 큼.	
이란	테헤란	럭기金星	EPCI	纖維類 등 공작품	전기동, 양피	럭기金星은 '85年度에 이란으로부 터 동경광을 輸入한 바 있어, 수출입可能性을 재타진중에 있음. EPCI 와의 圓滿한 協力關係를 위해 求價貿易에 관한 KOTRA - EPCI 와의 合議書 交換을 檢討중에 있음.	去來規模 輸出入 2千萬弗
버마	망구울	화인상역	FISHERIES CORP.	어묵製造 플랜트	Fish Block	화인상역은 버마 水産廳과 同 求價貿易 推進에 原則的으로 合議하였으 며, 代金回收方法, 政府支拂保證 등 의 問題가 先決되어야 하나, 去來成事可能性이 높음.	去來規模; 輸出入 1百 40萬弗

필리핀	마닐라	網 瑞 通, 網 로케트電氣	MARIA CRIS- TINA CHEMI- CAL. INC.	Steel Drum	Acetylene Black	主로 日本에서 輸入해 오고 있으나 價格이 競争的이면 輸入先 轉換이 가능한 品目임.	
에콰도르	퀴토	現代綜合	AUTOMOTOR- ES Y COMER- CIO CIA LTDA	택시	커피, 코코아	現代組合 "H"國과의 SWITCH件 으로 推進中	去來規模: 9百萬弗
페루	리마	三星物産	페루 水産廳, 水 産協會, PESQ- UERA ANDERA	漁船 350-500 M/T 200척	어분, 冷凍水 産物, 기타 水産物	한-페 外相會談(6.16-6.18)을 계기로 三星物産은 同件推進을 위해 現地에 Salesman 단을 87년 8월에 派遣하였으며, 페루 사절단 방한 實 施('87.10.18-10.22).	
페루	리마	현대종합	페루 內務部 & 企劃部	警察巡察車	동광, 亞鉛 정광	동광은 포철에서 기수 수입하고 있 는 製品이며 現代와 포철의 業務協 調 여부가 關鍵임.	
버마	랑구온	大字	버마鐵道廳	客貨車와 同 部品	동광, 亞鉛 정광, 납괴, 주석	現地 實情에 따라 Counter Partner 는 大字로 하고 랑구온 무역관은 友 誼만 함.	客貨車는 OECF Loan 으로 '85 년부터 繼 續 輸出되 고 있으나, 向後 去來 를 위한 C/T 提案

GUINEA	다카르	高麗貿易	ETS A. DIANE & CIE IMP/EXP	自動車 퍼베리	커피원두	東西食品에서 커피원두 생분 1kg을 테스트한 結果 品質은 우수한 것으로 나타났다으나, 맛, 향기 등의 문제로 去來를 꺼려하고 있음. 기호식품은 價格이 약간 비싸더라도 固定去來先을 嗜好하는 傾向이 있음.
퀵리핀	마닐라	農水產物 流通 센타	PITC	연언상과, 비닐	바나나	農水產物 流通公社는 PITC로부터 '87년 11月末 1百萬佛의 바나나를 輸入하고 同액의 硬通貨 및 비닐 등을 대응수출.
포트모브스웨이	트리니다드토바고	韓國飼料協會, 高麗貿易	SPARKS TRADING	농기구, 실곤기	침, 전복 (Mainoc)	韓國飼料協會, 高麗貿易과 相談한바 있으나 別관심을 표명치 않아, 새로운 去來先 물색, 陶眞露, 大字
에티오피아	아디스아바바	高麗貿易	ETIMEX	군복, 모자, 혁대, 군화	커피원두, 양피	去來 可能性 다진중
온두라스	미이아미	韓 鮮 京	CAMEO	화장지 제조 플랜트	증미산 원목, 베니어	中美市場 進出機關 (CA-MEO) 으로부터 中美 原木 求價貿易에 대한 詳細한 情報을 임수, 가능성을 檢討중에 있음.
나이제리아	라고스	ARGO 商社	GOLD & SILVER IND. CO.	電子製品	고철	ARGO 商社는 高철수입을 위해 積極的으로 推進하고 있으나, 對應輸出 商社의 信用度가 문제되고 있음.



말레이시아	쿠알라룸푸르	럭키金星, 서봉무역	TEJANA CORP. MASAYSIAN TRANS TRAD- ING CORP. MALAYSIAN INT'L TRAD- ING CORP	鐵鋼製品 肥料 鐵鋼製品 肥料	제재목, 식용 류 제재목 팜유	求價貿易 去來可能性 檢討中
필리핀	마닐라	翰雙龍	PHILKOR RESOURCE	짚차	바나나	農水産部の 農水産物輸入 奨구 일원 화 政策에 따라 去來가 決定됨.
페루	리마	浦項鐵鋼	JTL SOC DE RESP LTDA	보일러	철광석	보일러 플랜트는 時間을 要하는 물 랜드로 補鐵에서 檢討中에 있음.
코스타리카	산호세	翰鮮京	MATRA LTDA	트랙터	커피	推進中
페루	리마	翰鮮京	MINERA ITAL- BORO S.A.	광산장비	봉산염	積極 推進中에 있으나 프로젝트 推 進에 따른 可能性 다진 基礎研究調 査 등에 長期間 所要될 것으로 보임
멕시코	마이아미	翰鮮京	TYP TIMBER CORP.	화장지 製造 플랜트	제재목	제재목의 具體的 type, 樹種, 用途 把握을 위해 關聯商社인 鮮京에서 '87년 7月 現地를 방문했으나 T YP의 能力不足으로 去來推進이 中 斷됨.
U.A.E	두바이	現代	EMIRATES ARROW GENERAL SER- VICES	군장비	Brass Scrap	現代 두바이 支社에서 關聯業體를 接 觸하였으나 Brass Scrap이 이미 소 진됨.

IRAQ	바그다드		MUDHAFAR A JAWAD	공구, 직물, 자동차 부품, 전기부품	야자수 열매	韓國의 輸入不可한 品目을 提示함으 로써 推進이 不能, 무역관이 對應 輸出品目을 變更토록 措置
URUGUAY	몬테비데오	高麗貿易	PIC LTDA	재봉기 外	Ovine Napaa	同 地域은 구제역병 전염지역으로 원피 輸入이 不可하여 가족원단 수 입을 시도했으나, 원피가공 技術이 落后되어 品質이 조악함.
URUGUAY	몬테비데오	瑞 通	TOTEM S. A.	Dry Bat teries	Napalan Leather	上記 內容과 同一함.
ARGENTINE	브에노스아이 레스	現代綜合	CONDIER S. A.	Strontium Sulphate	Bentonite	對應 輸出品目으로 提示하고 있는 Bentonite의 成分이 不充分함.
MEXICO	멕시코	綢 雙 龍	NESTLE	Tin Plate Monosodium	Iron Waste Scrap	雙龍에서 同件 推進을 위하여 '87년 8月中 現地出張을 한 바 있으나 "C" 級의 저질 고철인데다 價格 條件이 맞지 않아 成事 可能性이 稀薄함.
ARGENTINE	브에노스아이레 스	高麗貿易	ALSAGUS SRL	Ind. chemi cals ( Sodium Bicarbonat )	가족원단	對應 輸出品目으로 提示한 品目은 일부 輸入하고 있는 品目으로 競 爭力이 없음. 對應 輸入品目인 가족역시 우리나라 라 市場에 맞지 않는 規格임.

EGYPT	카이로	신우사	Aluminium Co of Egypt	Coal Tar Pitch	Aluminium Ingots	韓國側 신우사는 Aluminium Ingot 輸入을 위해 에집트側 關聯商社에 타진한바, Stock이 없다는 회신授受, 對應 輸出品인 Coal Tar의 物量不足으로 成事可能性이 稀薄함.
필리핀	마닐라	韓 鮮 京	METALEX WIRE INDS. CO. INC.	화강지 製造 플랜트	바나나, 체제목	화강지 製造플랜트에 대한 可能性 基礎調査 結果 基礎原資材 需給이 圓活치 못하여 中斷狀態임.
인도네시아	자카르타	高麗貿易	P. T. Inbraco	Korean Products	커피 원두	東西食品이 샘플 檢査를 實施했으나, 結果가 좋지 않아 去來를 中斷 기로 決定.
포르투브스페인	트리니다드 토바고	韓 大 宇	ISCOTT	내화 벽돌	철강 제품	韓 大宇 Miami 支社를 통해 同去來를 積極 推進해 왔으나, ISCOTT 側의 輸出物量 不足으로 去來 中斷
도미니카공화국	마이아미	東西食品 韓	CORPEXA S.A.	Koren Products (Not Fixed)	Cocoa Power	關聯商社인 東西食品에서 Corpexa S.A.의 Spec을 檢討하였으나, 알 카리 處理가 되어 있지 않은 PH7 이하의 製品이어서 去來成事が 불투명함.
호 주	시드니	農水產物 流通 센터	JOHANN CORP. PTY LTD	마늘	명 콩	農水產物 流通公社は 대안 및 상가 品 輸入商과 마늘輸出에 대한 大量 販賣 契約(5,000 ton)을 締結함 으로써 同件에 대한 契約을 포기함.

알렌틴	보에노스 아이에스	대 화산업 團	UTI - AGEN S.A.	블리에스티織物	탄산칼슘	去來推進을 위하여 食물인 단 鹽과 價格條件을 送付하였으나, 블리에스티織物에 대한 輸入計可性未發給으로 去來中斷
필리핀	마닐라	現代綜合 團	MARIA CRISTINA CHEMICAL INDUSTRIES	Foundry Coke	가죽인단	對應 輸入品目으로 提示한 Calcium Carbide는 國內生産이 充分하여, 去來皮事可能性 稀薄
필리핀	마닐라	三星物産 團	CITICORP. INTL TRADING	플라스틱 基礎 原資材, 織物 類	당밀, 아주까리, 파인애플	마닐라 三星支社를 통해 關聯社를 接觸했으나, 既存去來先과의 關係로 去來 可能性이 없음.
자미카	킹스톤	대 한실당	JAMAICA CANE PRODUCTS SALES LTD.	工藝品	Suger Syrup	Sugar Syrup은 變質이 生되어 選好하지 않음.
브라질	상파울러	團 鮮 京	FADEL BURSHAN	프라스틱 安全 면도기 플렌트		國內 製造技術 落後로 플렌트 輸出 不可
멕시코	멕시코	신인시계	LATAPLE IMP-EXP S.A.	Clock Movement	Cactus Fiber	不要不急한 品目으로 對應輸入이 어려운 品目임.
싱가폴	싱가폴	味元通商 團	WALES FOOD IND. PTF I.TD	글루타민 산나 트롬	타피오카 성분	Tapioca Chip 形態의 추경원료만이 輸入이 可能, 對應 輸出品인 글루타민산 나트륨의 國內 供給物量 不足으로 去來 可能性이 稀薄함.
日本	오사카	三星物産	태 무역	브라운관	화학원료, 수산물	國內 製造業體의 供給能力不足으로 當분간 去來가 不可함.

資料 : KOTRA

〈表-5〉 連繫貿易 推進實績 (政府主管推進)

相對國名	輸 出	輸 入	我國推進商社	備考
알 켄 틴 (SAFRA社)	錫鑲鋼板 (266톤) (260千弗)	Boiled Beef (100톤) (260千弗)	高麗貿易	'84
泰國 (MOF) 1次	肥料 (170千톤) (32,600千弗)	타피오카칩 (290千톤) (31,185千弗)	해태商社	'82 '84
필 리 핀 (PITC社)	LDPE Resin (3,954톤) (3,440千弗)	바나나 (7,000톤) (3,440千弗)	高麗貿易	'84
泰國 (MOF) 2次	肥料 (140千톤) (27,361千弗)	타피오카 (200千톤) 옥수수 (152千톤) (22,842千弗)	해태商社	'85 '87
臺 灣	肥料 (100千톤) (17,000千弗)	타피오카 및 옥수수 (100千톤) (10,500千弗)	해태商社	
	防産品 (年間 50,000千弗 計劃)	農産物 (年間 50,000千弗 計劃)	해태商社	
	배 (1,446톤) (1,282千弗)	바나나 (2,818톤) (1,215千弗)	農漁村開發 公 社	'86
이 디 오 피 아 1次	洗濯비누 (333톤) (100千弗)	소금 (10千톤) (100千弗)	高麗貿易	'87
2次	洗濯비누 (666톤) (200千弗)	소금 (20千톤) (200千弗)	高麗貿易	'87

資料：商工部 '82~'87 초 실적.

〈表-6〉 連繫貿易 推進實績 (民間業體推進)

(單位：千弗)

相對國名	輸 出	輸 入	我國推進商社	備考		
인 도 네 시 아	비료, 産業설비	2,033	합판, 생고무 등	2,415	대 우	'84
	농약공장플랜트	9,980	합판 등	7,789	선 경	'84
	운반선	9,599	고무, 석탄	9,874	효 성	'84
	통신장비	9,867	고무, 합판	9,868	쌍 용	'85
	産業설비	11,952	고무	11,950	현 대	'85
	운송장비	10,562	고무, 커피, 알루미늄	7,134	력 키 금 성	'85

인도	철강제품	1,200	캐슈넛 등	340	삼성물산	'86
	"	4,700	가죽, 원면	2,400	"	'86
	"	2,630	면사 등	1,000	"	'87
말레이시아	케이블 공사	28,000	고무, 팜유	11,300	"	'86
	탄약	9,000	고무, 주식	4,000	대우	'86
태국	비료	4,000	쌀	4,000	삼성물산	'85
이란	철강제품	2,700	원유	2,700	"	'85
튀니지	객차, 레일	8,530	비료	5,000	대우	'86
수단	플랜트 소요	9,960	원면	9,960	"	'87
	원부자재					
미국	자동차 운반선	67,000	자동차 부품	50,000	"	'87
중공	전자제품	230	건조마늘	230	고려무역	'84
헝가리	의류	150	양파	300	"	'85
체코	직물류	1,227	섬유직기	2,450	"	'87
計		193,320		142,703		

資料：商工部

## V. 韓國企業의 CT事例分析

### 1) A企業 事例分析

#### 〈스위치 貿易(Switch Trading) 事例〉

韓國企業體로서는 처음으로 開途國 및 東歐圈國家가 함께 involve된 보기드문 特徵을 지니고 있다. 즉, 이 去來의 자금조달을 에쿠아돌 中央銀行과 헝가리 國영수출입은행간에 1985年度에 체결된 清算協定(Clearing Account; Evidence Account)에 依存한다. 에쿠아돌 政府는 外換 및 信用狀態가 원만치 못한 東歐圈國家와의 交易의 活性化를 위하여 一定規模의 清算協定을 締結하고 있었다.

이 協定을 通하여 에쿠아돌 政府는 1987年 3月 9백만弗 상당의 바나나를 헝가리에 輸出하였으나 헝가리側은 이에 相應하는 對應販賣商品을 發見치 못하여 兩側 計定の 밸런스를 維持할 수 없게 되었다. 同 Switch Trading에 9백만弗 상당의 黑字를 示顯한 헝가리側은 自

身이 갖고 있는 900萬弗의 敗賣權을 第3者에게 양도하는 方法을 擇하지 않으면 양국간에 체결한 滯算協定 去來計定을 清算할 수 밖에 없었다.

同 事實을 에쿠아돌에 支社를 두고 있는 美國의 MGS (스위치 貿易專門딜러) 社로부터 情報를 入手한 KOTRA와 韓國의 H商社는 헝가리, 에쿠아돌, 韓國간 스위치去來에 着手하게 되었다. 同 去來推進中 문제의 발단은 스위치딜러인 MGS社側이 KOTRA 및 H상사의 스위치去來에 대한 專門知識 및 經驗不足을 빙자로 15% 이상의 지나친 커미션을 要求한 데에 있다. 이와 같이 MGS側의 무리한 要求로 比지니스가 벽에 부딪치자 KOTRA와 H商社는 MGS측을 배제시키고 에쿠아돌 주재 헝가리 商務官을 仲介者로 하여 수차에 걸쳐 방문상담을 갖게 되었고, 韓國, 에쿠아돌, 헝가리의 去來欲求를 充足시키는 선에서 3者間의 合意에 이르게 되었다.

同去來의 對象品目 去來規模, 推進日程業務推進 Flow Chart 및 意義와 事例進行을 살펴 보면 아래와 같다.

① 對象品目 ~ 에쿠아돌 對 헝가리 輸出品目 (바나나), 韓國H商社 對 에쿠아돌 輸出品目 (택시용 자동차 1,420대, 900萬弗)

② 推進日程

○ H商社 에쿠아돌 자동차代理店 택시 對 커피, 코코아, 바나나에 대한 CT去來를 KOTRA 쿼트貿易館을 통하여 提議 (87.7.10)

○ KOTRA本社 H商社와 協議, 國內農産物 供給상의 問題를 스위치貿易去來로 修正提議 (87.7.27)

○ KOTRA 쿼트무역관, H商社 자동차代理店 스위치去來 전문딜러 MGS 發掘報告(87.8.20)

○ 스위치去來 전문딜러 MGS社側의 지나친 커미션 要求로 去來中斷 ('87.10.3)

○ KOTRA 쿼트무역관 및 H商社 에쿠아돌代理店の 共同努力으로 仲介商 MGS를 排除시키고 에쿠아돌 주재 헝가리 商務官을 仲介者로 兩側使節團 派遣商談

○ 韓國H商社 에쿠아돌 自動車代理店 및 헝가리측과 택시 車種, 數量, 價格 및 去來條件에 完全 合意

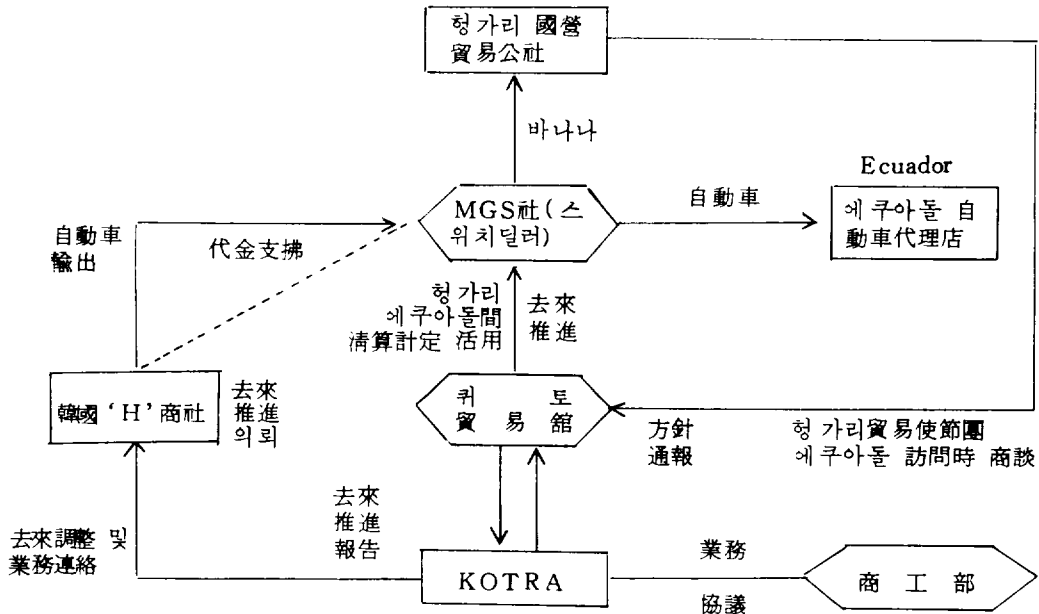
○ 에쿠아돌 정부, 에쿠아돌, 헝가리, 韓國간의 스위치무역 형태의 同 CT 정식 승인 (88.6.15)

○ '88年内 信用狀開設 推進

③ 業務推進 Flow Chart <圖-3>

④ 意義—東歐圈國家가 채택하고 있는 清算計定을 利用, 外換不足 國家에 대한 진출 가능성 確認

〈圖-3〉 택시 CT Flow Chart



\* 資料 : KOTRA

2) B 企業 事例分析

〈合作投資, 技術移轉 (Joint Ventures and Technology Transfer) 事例〉

— CH국과 한약재 및 피아노 제조설비 수출연계 —

① 추진경위

- 1984년 8월 CH국 H성 대외무역부 산하 개발무역공사 사장 방한시 피아노 합작건설 및 한약재 Countertrade 제의
- 1985년 12월, J약기추 합작안 및 CT방안 H성측에 전달
- 1986년 2월, H성 합작안 관련 주무부처에 보고
- 1986년 4월, 동 사업 H성 중점사업으로 채택
- 1986년 10월, J약기 P사장 및 전재약업사 C씨 CH국 방문요청
- 1987년 3월, 상기 2인 H성 방문의향서 제출
- 1987년 10월, 양국 사업확정 재확인



② 사업내용

- 피아노 합작공장 설립
  - CH국측 : H성 대외무역부
  - 아국측 : M국 현지법인 명의
- 합작규모 ~ 총규모 美貨 5 백만弗 : J악기측 55%, H성측 45%
  - 출자방법 : J악기측, 설비 및 품질관리
  - H성측, 공장 부지, 건물, 생산보조설비 등
  - 제품처리 : 1 차년도 (전체 생산량의 10% 수출)
  - 2 차년도 (전체 생산량의 30% 수출), 3 차년도 이후 (전체 생산량의 50% 수출)

③ Counter trade 추진

- 당사자, 한국측은 D건재약업사, CH국측은 의약보진품 진출공사
- 경위
  - 86년 6월, H성 피아노 합작공장 설치허가 연계, 재고한약재 47만불 상당 우선 수입 요구.
  - 87년 3월, D건재 한약업사 C사장 CH국 방문 14개 품목 수입계약.
  - 87년 10월, 농수산부 해당품목 전량 제약회사 공급조건으로 수입승인.
  - 87년 11월 관련부처 수입허가 검토, P사 수입대행

④ 향후 추진계획

- 양국간 피아노 합작공장 최종합의서 서명, 88년 1월 J악기 P사장 재차 CH국 방문.
- 대한 건재 M국내 현지법인 설립, 88년 3월, 양국 연락업무 대행인 지정 업무수행.
- 의의 ~ CH국과의 경제교류 확대제기 마련, 동합작공장 설립을 통한 친한 분위기 조성<sup>15)</sup>

3) C企業 事例分析

〈對應購買 (Counterpurchase) 事例〉

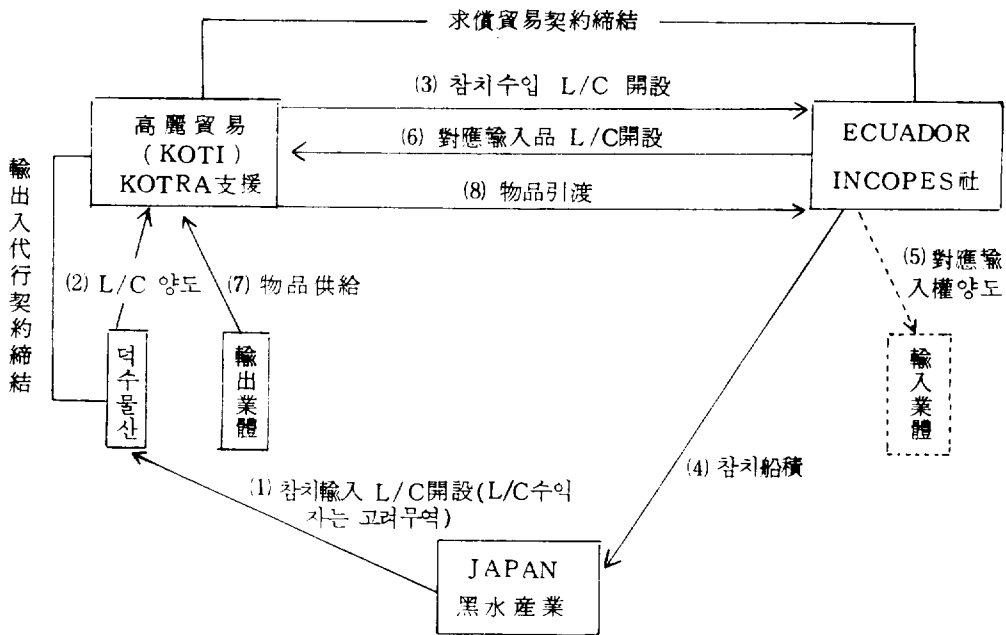
對應購買方式으로 中南美 에쿠아돌과의 CT去來에 成功한 KOTI ( Korea Trading Ind. Co. Ltd. )의 경우, 對에쿠아돌 政府 로비活動을 強化하여 去來協商이 我國業體에게 有利하도록 誘導하였다. 로비活動中에는 日本의 참치 輸入業體인 黒子産業이 기득권을 主張해 온

15) KOTRA, CT 現況과 展望, 1988. 9, 서울, pp.179 ~ 181.

CT對應販賣權을 한국업체로 轉換하는 活動이 실행되었다. KOTI가 흑수산업으로부터 對應販賣權을 貰어오기 전에는 同社는 TOYOTA로부터 상당액의 커미션을 授受하고 我國 덕수물산이 操業한 참치를 活用하여 TOYOTA가 Jeep을 에쿠아돌에 수출할 수 있도록 허용하였다. 이것이 CT를 成事시키게 된 직업적인 動機가 되었으나, KOTRA QUITO 貿易館이 駐在國內關聯企業, 政府 또는 관련기관의 접촉을 자주 가짐으로써 친밀한 友好關係를 유지한 것이 成功으로 이끌게 된 중요한 요인이 되었다.

KOTRA와 KOTI는 諸般 條件을 극복하고 對에쿠아돌 참치CT를 反復하여 4次에 걸쳐 成事시킴으로써 對中南美 CT去來推進의 試金石이 되게 하였다. <圖-4>은 對에쿠아돌 참치CT 推進節次를 圖表化한 것이다.

<圖-4> 참치 CT 推進 Flow Chart



註： 덕수물산은 遠洋業體로 Ecuador Guayaquil 에 基地를 두고 참치 및 White Fish 등을 주로 操業하였다.  
 韓國의 工產品輸出業體는 金湖실업, 효성물산, 부성양말 기계로 동 C/T를 活用, 타이야 및 양말기계를 에쿠아돌에 輸出하였다.  
 Ecuador Incopes社는 덕수물산의 에쿠아돌側 카운터 파트너임.

資料： KOTRA

## Ⅴ. 韓國企業의 CT 上的 問題點과 對應策

### 1. 韓國企業의 CT 上的 問題點

1) 企業의 新貿易패턴에 대한 適應能力 및 體系的 推進能力 微弱: Countertrade는 組織內 여러 부서의 橫的인 협조가 많이 요구되나 부서별로 기업 전체의 이익을 생각치 않고 非體系的으로 CT 제의에 대응하고 있다. 또한 CT에 대한 기술과 노하우, 정보 등이 축적되어 있지 않아 CT 去來 提議에 그때 그때 임시방편으로 對應하는 경우가 허다하다. 이에는 最高經營者의 CT에 대한 이해 부족과 미온적인 태도에도 이유가 있다고 볼 수 있다. 業體의 새로운 貿易패턴에 대한 適應能力 및 推進能力 缺與가 문제이다.

2) 3國間 交易能力의 不足: 對應購買品目이 국내시장의 狹小 또는 輸入制限 등으로 국내처분이 곤란하여 이를 第3國의 市場에 수출하여야 할 경우 우리나라 綜合貿易商社는 해외조직망이나 정보능력 등이 아직도 선진국에 비해 미약한 실정이며, 이를 바탕으로 한 3國間 교역능력도 크게 부족하다. 外國의 CT提議品目は 주로 原油, 커피, 原糖, 바나나 등 1次產品이며 이들 產品은 이미 國際市場에 自力으로 輸出할 수 있는 能力이 不足하여 CT品目으로 제시되는바 第3國 輸出이 실질적으로 어려우며, 특히 우리나라는 國內生産經驗이 없거나 不足, 이들 제품에 대한 마케팅 미숙으로 去來成約이 어렵다. CT專門商社를 통할 경우 과도한 코미션을 요구 採算性이 없다. 日本이나 선진국들은 CT에 의한 商品 輸出의 增加에 따라 자기 나라에서는 必要가 없으나 부득이 輸入해야 할 경우 이들 品目を Switch Trade 方式으로 대부분(油類와 食品) 海外에 轉換 販賣하고 있다.

3) 對應輸入機能의 脆弱: 우리나라의 경우 주요 원자재 등 大量輸入品目들이 實需要者 中心으로 輸入되고 있기 때문에 綜合貿易商社들의 輸入機能이 제대로 개발되어 있지 못하며 이에 따라 輸出에 대한 對應輸入 또는 수입에 대한 對應輸出 등 輸出入을 효과적으로 連繫하지 못하고 있다.

4) CT의 낮은 成功率 및 履行期間의 長期化와 契約履行不確實性: CT의 오퍼 중에서 계약에까지 이르는 것은 5% 정도에 불과하다고 일부 인사들은 주장한다. 商談中의 대다수가 협상과정에서 흐지부지되어버리는 것은 사실이나 위의 비율은 너무 비관적인 추정이다. 이러한 과장된 듯한 주장의 연유로서, 아시아의 어느 國家가 거대한 자본이 소요되는 開發 프로젝트를 計劃하면서 契約의 일부로 對應購買를 요구 入札者를 모집하였다. 약 12개의 회사로 구성된 4개의 콘소미엄이 入札에 應했다면, 이 경우 각 회사들은 은행, 무역상사,

컨설턴트 등의 CT仲介商들에게 문의하는 등 상당한 활동을 벌여야 하지만 최종적으로는 단지 하나의 契約만이 成事되는 것이다.<sup>16)</sup> 去來商談의 낮은 成功率 및 低調한 成約率은 통상 5~10% 정도로 보며, 商工部에 의하면 '82년의 경우 CT提議國은 18개국, 希望品目 55件, 交易額은 5.4億弗이었으나 成約件數는 2件에 불과하였음, 또한 去來成約 履行期間의 長期間 所要 및 履行의 不確實性으로서 通常 1年에서 20年까지 所要되기도 하며, 例로서 한국과 에티오피아간의 소금 CT는 그 終結에 2년이 걸렸다.

5) 對應輸入品の 低質化와 市場性的 결여: 잉여농산물 등 市場需要가 많지 않은 商品을 對應購買토록 요구하거나 對象品目的 品質이 저급인 경우가 많다. 이를 國內市場에서 처분하지 못할 경우 제3국 市場購買에는 많은 애로가 있다. 특히 購買商品의 再輸出에 따라 營業의 번잡성이 수반되고 부가비용이 소요되며, 경우에 따라서는 自社輸出商品의 購入者를 위하여 구매자금융을 제공하여야 하는 문제가 야기되는 것이다.

6) 對共產圈交易의 對外交渉窓口 一元化가 問題: 공산권국가들은 對外交渉에 개별접촉보다는 대체로 團體交渉方式을 채택하고 있다. 우리 企業과 機關도 이에 부응 對外交渉窓口는 국제조직망이 있는 KOTRA나 국제상업회의소(ICC)를 통해 상호협력 가능한 大韓商議나 별도의 기구로 단일화시키고 全經聯 貿易協會 등 단체들은 자료축적, 정보교환 등에 보다 주력해야 한다.<sup>17)</sup>

社會主義 國家에 對應하는 民間機構로서 國際民間經濟協議會(IPECK)가 창설됐지만 IPECK는 아직까지 조직정비도 못했고 제기능을 발휘하지도 못하고 있는 상태이다. 民間의 다양한 북방교류와 CT교역을 조정하기 위해서 전담기구가 있어야 한다는 필요성이 강조된다.<sup>18)</sup> 즉 民間交渉 中心에 조정자로서 官의 연대구축이 조화를 이루어야 한다.

7) CT專門交易商이 없고 專門知識을 가진 人材 不足: 우리나라는 CT에 관련된 情報, 在庫處分에 대한 專門斡旋業體가 거의 없는 實情이어서 外國으로부터의 提議, 海外支社網, 그리고 KOTRA를 통한 情報蒐集과 市場開拓을 하고 있는 初期段階이다. 國內駐在 外國交易商은 몇 개 있고 International Trading House 등 專門商社를 통한 경우 과도한 佣金을 요구 採算性이 없다.

또한 複雜한 CT業務를 推進할 專門部署 및 專門知識을 가진 人力이 不足하여, CT에 대한 情報, 相對國의 動向, 實務去來時 民間企業들의 積極參與가 안되고 있는 실정이다.

16) Stephen F. Jones, North/South Countertrade, The Economist Intelligence Unit, 1984, 譯書, 求償貿易의 現況과 展望, 産業研究院, p.23.

17) 每日經濟新聞, 1988年 1月 20日字

18) 每日經濟新聞, 1988年 1月 29日字

8) Countertrade 費用問題: 最終購買者가 일반적인 貿易을 통해 구입한 제품 대신에 CT제품을 구매하도록 하기 위해서는 開途國의 CT製品을 割引하여 판매하는 것이 보통이다. 필요한 割引은 相對國家와 제품에 따라 결정된다. 가격 등 거래기준이 분명한 코코아와 같은 1次產品을 인도네시아처럼 CT의 경험이 풍부하고 信賴度도 높은 국가가 판매하는 경우라면 1~3%의 낮은 割引率로 판매될 수 있을 것이다. 1982년 인도네시아에서 최초로 CT가 시작되었을 때의 割引率은 10%이었다. 그러나 信賴度가 떨어지는 供給者가 工產品과 같은 市場 開拓이 힘든 제품을 판매하기 위해서는 10~20%정도 割引이 필요한 것이다. 美國會社를 대상으로 한 버사드(Bussard)의 研究에 의하면 平均割引率은 놀랍게도 12%라고 한다.

割引 이외에도 고려해야 할 몇 가지 CT費用이 문제이다. 먼저 무역상사나 은행에 지불되는 手數料나 커미션 등 이러한 수수료는 보통 0.5%~5.0% 정도로서 제공되는 서비스와 特定去來의 성질에 따라 결정된다. 그 외에 전문정보기관이나 전문 컨설턴트에게 지불하는 手數料條件附計定 등을 운영하는 金融費用, 특별한 保險費用, 契約締結과 관련하여 직원들이 사용한 항공료 및 부대비용 등이 CT去來와 관련하여 문제성이 발생한다.

9) 기타 問題點: 우리나라 對外貿易法上的 연계무역의 범위와 형태를 확대하고 제한 품목의 수입제공사(특별법에 의한 규제시 CT추진위원회 승인) 허가제도를 완화하고 허가기관을 商工部에서 특정기관으로 지정하는 문제. CT對應品目的 장기공급계약으로 인한 추가도입과 공급선 전환의 곤란성문제, 기존수출입시장과 정상적인 환결제수출 위축가능성(무역역조상대국 CT요구증대가능성), CT의 정부주도時 GATT의 基本原則을 위배하는 정책적 모순의 문제점(民間主導時 可能), 세계 금융 지원과 보험문제, 東歐貿易時 체제, 기구, 관리운영, 가격, 결제상 격차문제, 공산권합작시 과실송금 제약문제 등 우리나라 企業은 아직 CT去來에 관한 經驗이 不足하고 交易歷史가 오래되지 않기 때문에 많은 문제점과 과제를 안고 있다.

經濟體制를 달리하는 共產圈國家 또는 未修交國과의 去來는 通商的인 去來方法으로는 비효율적일 수 있으므로 이들 國家의 貿易關聯制度에 적합한 형태의 去來方法으로 輸出市場을 開拓하여야 할 것이다. 이들 國家와의 去來時 發生하는 問題點들은 다음과 같이 要約 지적되고 있다.

첫째는 信用狀方法에 의한 國際去來에 미숙하거나 기피하는 경우에 문제가 발생한다. 연계무역도 다른 貿易形態와 마찬가지로 대부분 信用狀方式에 의해서 이루어지고 있다. 이때 사용되는 信用狀으로는 相計信用狀(back to back credit), 토마스信用狀(Tomas credit), 條件附讓度信用狀(Escrow credit) 등이다. 그러나 공산권국가 등에서는 이러한 特殊信用狀의

使用이 보편화되지 못한 실정이다.

둘째, 일부 국가에서는 연계무역시 法令에 의거 履行본드 (performance bond) 開設을 요구하고 있으므로 이들 국가와 연계무역 추진을 위해서는 관련제도의 개선이 필요하다.

셋째, 연계무역시 對應購買하는 商品이 國內에 搬入될 때 供給過剩으로 價格攪亂이 발생할 수도 있다.

공급과잉 문제를 해결하기 위하여는 대응구매 商品을 第3國에 轉賣할 수 있도록 關聯制度가 보완되어야 한다.

## 2. 韓國企業의 CT 對應策

### 가. 企業經營側面

#### 1) CT에 대한 企業의 國際化 基本方向

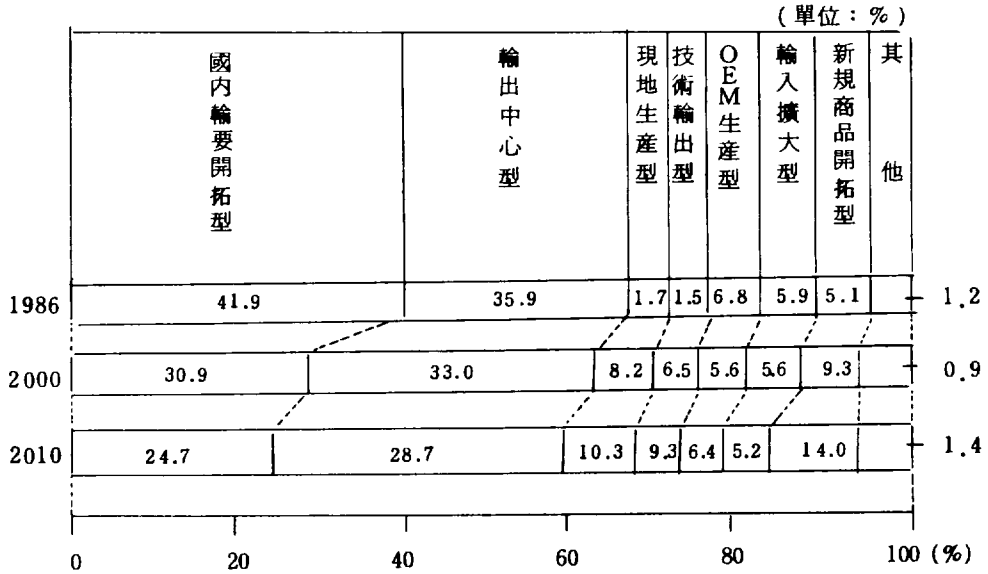
1985年 이래 급격한 恩貨強勢 달러貨弱勢와 동시에 油價下落 金利低下와 같은 外部環境의 호전에 따라 1986年부터 우리經濟는 일찌기 경험하지 못했던 국제수지 흑자국면을 맞이하면서 동시에 국내외경제에 대한 새로운 對應이 불가피해지고 있다. 對外的으로는 先進諸國으로부터 輸入規制와 동시에 市場開放 원貨切上の 동시다발적인 요구가 거세어지고 開途國으로부터는 투자, 무역, 기술이전의 총체적이고 유기적인 협력체제강화에 대한 요구가 점증하고 있으며, 對內的으로 최근의 노사분규 이후 賃金引上을 포함한 노동조건개선에 대한 요구가 지속화될 것으로 전망되고 있다. 國際的인 保護貿易主義의 팽배 속에서 原貨切上 市場開放要求, 賃金引上 등으로 인해 우리의 輸出關聯 企業의 채산성이 악화됨으로써 해외 직접투자, 기술수출 등 企業의 새로운 國際化 戰略과 對應이 긴요해지고 있다.

우리나라 企業의 國際化는 전반적으로 아직 낮은 수준에 머물러 있다. 우리나라의 海外直接投資額은 國民總生産額에 對比하여 0.5%에 불과하여 주요 선진국의 5~10%에 비해 아주 낮은 상태에 있으며 수출시장의 구성이나 海外直接投資의 相對國構成도 美國, 日本 등 소수국가에 偏重되어 있어 전세계를 대상으로 한 國際化에는 크게 미치지 못하고 있다.

企業經營戰略의 觀點에서 우리나라 企業의 國際化 水準을 評價할 때 <表-7>에서 보는 바와 같이 1986年의 경우 國際需要開拓 및 單純輸出中心型의 國際化 初期段階의 비중이 약 78%를 차지하고 있으며 보다 發展한 형태의 現地生産 技術輸出 등의 비중은 상대적으로 낮은 수준에 있다. 이러한 점을 감안하여 향후 우리 기업이 국제 交易의 주역으로서 國際化에 對應하기 위한 基本方向은 다음과 같다.<sup>19)</sup>

19) KIET 通商白書, 1988.7.

〈表-7〉 國際分業에 관한 企業經營戰略의 變化推移



資料: KIET 通商白書, 1988.7.

- 1) 國內需要開拓型: 수출확대보다 國內需要開拓에 주력함.  
 輸出中心型: 對外經濟摩擦이 생겨도 다른 新規市場을 開拓하고 기본적으로는 現地生產 등으로 移行하지 않음.  
 現地生產型: 對外經濟摩擦이 생기고 있는 지역, 생산비 등이 저렴한 지역 등에서 現地生產 등으로 移行함.  
 技術輸出型: 投資規模가 크기 때문에 현지생산에는 나서지 않으며 技術輸出에 의해 相對國企業과의 調整을 도모함.  
 OEM生產型: 相對國 企業商標로 생산하거나 相對國企業에 있어서의 自社商標生產을 확충함.  
 輸入擴大型: 原材料, 中間財, 資本財 등의 수비비율을 늘림.  
 新規商品開發型: 대외경제마찰을 야기하거나 후발개도국 등의 추격을 받고 있는 상품 대신 新規商品의 開發을 促進함.
- 2) 國際分業에 관한 企業經營戰略의 構成比는 다음 10 個産業의 平均치임.  
 10 個 業種: 機械, 電子, 自動車, 造船, 石油化學, 精密化學, 鐵鋼

첫째, 종래의 수출의 量的擴大만을 목표로 한 輸出主導型에서 아시아 혹은 共產國에서 가장 유리한 권역에서 開發生産 販賣하는 이른바 多國籍企業型을 지향하여야 하며, 둘째 企業

體質強化의 핵심인 新商品, 新技術開發, 하이테크화에 의한 고부가가치분야를 확대해야 한다. 셋째, 企業內國際分業擴大에 對應할 수 있도록 기업재무체질을 개선하여 해외투자 및 수입의 확대 속에서 자금조달, 운용, 외환관리가 원활히 수행될 수 있도록 보다 유연한 企業內部組織으로 강화하며 또한 海外金融子會社, CT專門商社設立, 域外金融市場에 적극 참여해야 한다. 넷째 美, 日 偏重의 무역구조하에 대외마찰이 격화되고 있다는 점을 감안하여 現地生産 등을 통한 企業의 海外進出을 적극권장 國際分業을 촉진토록 해야 할 것이다. 다섯째, Countertrade의 推進 必要性이다. 輸出市場 多變化를 위한 新市場 開拓, 長期的 事業基盤의 構築, 貿易摩擦의 解消, 原資材의 安定的 供給源 開發, 特殊地域과의 交易擴大, 世界交易環境變化에 대한 對應能力 培養 등 CT라는 시대적 양상에 부응하여 세계무역 환경변화에 대한 능동적인 대처가 필요하다.

## 2) Countertrade에 대한 企業의 國際마케팅 戰略

企業에 있어서 CT라는 라이선싱(Licensing)이나 리싱(Leasing), 投資와 같은 方法처럼 市場占有率 유지나 市場浸透를 위한 하나의 선택 대안이 되며, 이는 目標市場이나 프로젝트를 겨냥한 마케팅計劃에 明示되어 있을 수도 있고, 企業의 一般的 마케팅 전략에 대한 擘擘진시戰略(Contingency strategy)으로 고려될 수도 있다. 企業의 國際마케팅 戰略 전개과정에 있어서의 전략대안으로써 Countertrade는 나타나는 것이다 <圖-5>.

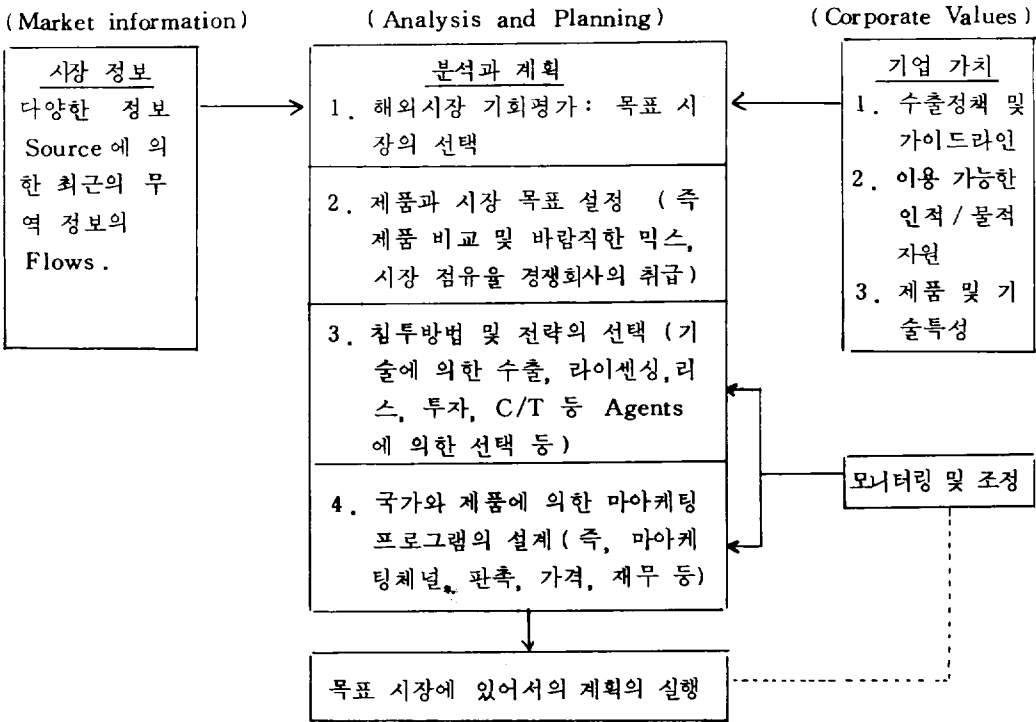
企業이 目標市場에 있어서 CT去來가 계속 증대될 것으로 본다면, 결국 企業은 다음의 몇 가지 戰略代案에 직면하게 된다. 첫째, 이러한 市場을 완전히 회피하는 방법, 즉 CT에 관련하지 않는 전략代案, 둘째, CT제의를 받아들여 가격이나 기타 다른 양보 조항 등을 협상하는 方法, 셋째, CT를 적극적으로 活用하여 이를 수익적인 去來로 이끄는 방법 등이다.

이러한 戰略代案의 선택은 企業의 經濟的 상황과 CT 推進能力에 의해서도 영향을 받는다. 즉 企業이 CT去來에서 제공할 수 있는 상품이나 용역은 무엇이며, 그 대가로서 얻을 수 있는 것은 무엇인가, 구매된 物品을 처분할 능력은 있는가를 분석하여야 한다. 이 때 企業이 제공할 수 있는 商品이나 용역뿐만 아니라 市場開拓을 위한 支援이나 장기경영전략 등을 고려하여 장기적인 안목에서 把握하여야 한다. 한편 自社의 이러한 경영능력 뿐만 아니라 경쟁사의 마케팅과 관련하여 自社가 CT를 추진하지 않을 경우 企業의 마케팅戰略에 어떠한 不利益이 오게 될 것인지도 고려하여야 한다.

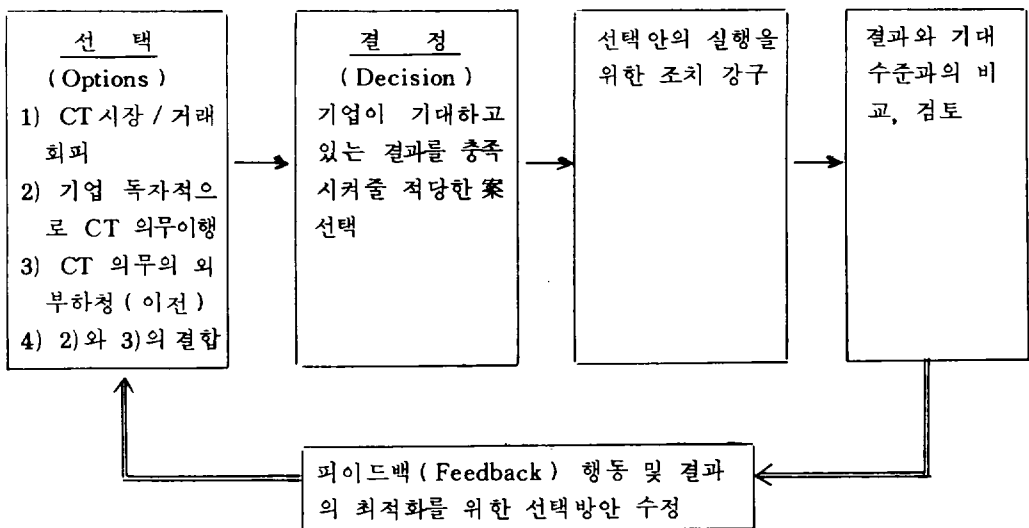
이와 같이 企業自體의 마케팅能力, 기업환경 등을 감안 CT를 추진함이 바람직하다고 판단될 경우 企業은 自社의 企業與件이 CT추진에 적합한지를 우선적으로 분석해야 하며 自社의 마케팅 능력만으로 CT推進이 不可能하다고 판단될 경우 CT專門 傭傭업체를 이용하는 방안을 강구해야 한다. <圖-6>은 企業의 CT推進問題 해결을 위한 피드백 과정을 體系化한 것이다.



〈圖-5〉 國際마케팅 전략전개



〈圖-6〉 Countertrade 문제해결을 위한 피이드백 프로세스



## 3) Countertrade 推進을 위한 企業의 經營能力 分析

企業이 CT를 추진할 것인지 또는 회피할 것인지를 評價하는데 있어서 企業이 CT에 活用 가능한 企業經營資産, 즉 經營能力을 評價分析하는 것이 매우 중요하다. 企業의 經營資産에는 可用資本 (Capital Availability), 輸出商品의 種類, 人的資源運營計劃 (Operation plan), 對應輸入品目的 처리능력 등이 있으며 이를 요약하면 <表-8>과 같다.<sup>20)</sup> 이러한 다섯가지의 尺度는 企業의 전반적인 輸出戰略에 適用될 수 있으며 특정국가나 수출국들에게 수출되는 각 제품라인을 평가하는 데에도 사용될 수 있다.

&lt;表-8&gt; CT추진에 필요한 경영자산

1. 가용 자본 (Capital)	<ul style="list-style-type: none"> <li>- 금융의 이용가능성 ( 판매와 購買市場 사이의 금융공급자 신용 )</li> </ul>
2. 수출상품에 대한 상대국 수입 우선 순위 (Import Priority of the firm's exports)	<ul style="list-style-type: none"> <li>- 거액의 대응購買要求 ( 즉 소비재의 경우 )</li> <li>- 對應購買 비율이 낮거나 대응구매를 거의 요구하지 않음 ( 정밀화학, 수출 산업에 사용되는 상품, 계획 수입품 )</li> </ul>
3. 인적자원 (Personnel)	<ul style="list-style-type: none"> <li>- 기업내 전문가의 활용가능성</li> <li>- 기업외부 支援</li> </ul>
4. 運營計劃 (Operation plan)	<ul style="list-style-type: none"> <li>- 연계貿易을 수출 마케팅 도구로 활용</li> <li>- 이익제고를 위한 공급선 확보</li> <li>- 유통기지의 필요점을 인식하고 조직적 段階로 추진</li> </ul>
5. 연계貿易 대상상품의 처리 능력 (Capacity to handle CT goods)	<ul style="list-style-type: none"> <li>- 기업 자체내 사용</li> <li>- 顧客에게 판매</li> <li>- 트레이딩 하우스나 브로커 활용</li> </ul>

20) Verzariu, P., Countertrade Practices in East Europe, The soviet Union and china: All Introductory Guide to Business, 1980, Washington, D.C.: US Department of Commerce, International Trade Administration, p.53 (April).

① 企業의 資金調達 能力： 可用資本은 CT추진에 있어 매우 중요한 역할을 하게 된다. 특히 輸出者가 먼저 商品을 輸出하고 난 후에 對應購買品으로 받은 商品을 처분하여 그 수익금을 사용하게 되는 경우 企業의 可用資本은 그 중요성이 매우 높다. 즉 輸出者가 CT去來를 종료하여 投入 자본을 회수할 때까지는 장기간이 소요되므로, 그동안 企業의 자금조달 능력이 CT去來를 추진하는데 결정적인 역할을 하게 된다. 또한 계약기간중에 輸出者는 상대방 수입자에 대한 信用供與와 관련하여 추가금융 비용을 부담해야 할 경우도 발생할 수 있으며, CT對象品目の 引渡遲延과 관련한 비용도 부담하게 될지도 모른다. 따라서 CT추진여부를 결정하는데 있어서 필요자본을 원만히 조달할 수 있는 능력은 바로 企業의 資產으로 볼 수 있다.

② 輸出品의 種類： 수출품이 상대방국가의 중요한 경제적 욕구를 충족시킬 수 있거나 또는 硬貨를 벌어들이게 해줄 수 있는 플랜트나 산업설비인 경우에는 수출은 보다 적은 對應購買要求를 받거나 또는 전혀 對應購買要求를 받지 않을 수 있다.

反面 輸入國에 있어 不要不急한 消費財와 사치품 또는 輸入國經濟構造上 重要하지 않은 商品으로 硬貨支出이 計上되지 않은 裝備, 機械 또는 技術 等の 경우에는 거의 100% CT要求를 받게 된다. 따라서 輸出品이 對應購買要求를 크게 받지 않은 品目인 경우 企業의 資產으로 볼 수 있다.

③ 企業內 人的資源： 企業內部에 있어 CT에 定規적으로 助言을 해 주는 專門스텝 (Staff Consultants)이 있거나 CT專門組織 (Countertrade Units)이 있다면 企業은 CT를 위한 중요한 資產을 지녔다고 할 수 있다. 企業에 있어 品目專門家(Product specialists), 機能專門家 (Functional specialists), 地域專門家 (Country specialists)의 確保與否는 企業의 CT能力을 評價하는데 있어 매우 중요하다.

④ 長期購買計劃： 企業의 CT에 관한 運營計劃은 企業이 막상 CT를 推進할 時期가 왔을 때, 企業의 CT추진에 따른 諸般危險을 相當히 輕減시킬 수 있다.

즉, 企業이 交易條件으로 카운터트레이드를 要求하는 國家에 대해 市場의 特性, 法令, 政治的 安定度, 豫象되는 他企業의 挑戰, 金融支援을 받을 수 있는 方法, 去來可能商品 및 去來規模 등을 事前에 充分히 調査하여 長期購買計劃 等を 세워두면 CT를 推進하는데 있어 有利한 立場에 서게 될 것이다.

⑤ 對應購買品目の 處理能力： 企業이 CT에 의한 對應購買品目を 處理할 수 있는 能力을 가지고 있어야 한다. 企業이 對應購買品目を 處理할 수 있는 方法은 企業自體內에서 使用하는 것과 販賣活動을 통해 第三者 또는 最終消費者에게 再販賣하는 경우가 있을 수 있다. CT의 對應購買品目이 쉽게 팔리지 않는 品目이 많다는 점을 고려해 볼 때, 企業이

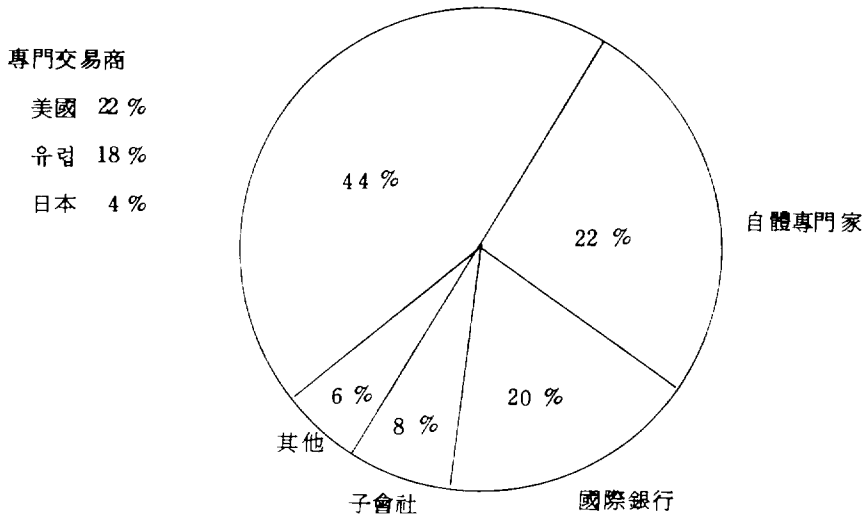
自體 내에서 處理할 수 있는 能力을 지녔거나 再販賣할 수 있는 能力을 가졌다면 그것은 企業의 重大한 資産이 될 것이다.

4) Countertrade 를 위한 企業組織과 意思決定

企業이 CT에 參與하기로 基本方針을 決定한 後 企業은 우선 다음 決定을 하여야 한다. 만약 CT去來를 受諾한다면 CT대상품목을 内部的인 使用目的으로 할 것인가? 아니면 第三者에게 再販賣하는 것을 目的으로 할 것인가? 를 決定해야 하며, CT를 提議할 必要性이 있어 提議한다면 “우리가 直接 지니고 있지 않은 第三者의 商品도 CT에 包含시킬 것인가?” 를 判斷하여야 한다. 또한 CT를 推進함에 있어 自體組織만으로 할 것인지, 外部의 專門機關을 活用할 것인지를 고려하여야 한다.

CT에의 參與 初期인 경우, 많은 企業은 多少의 費用을 支拂하고서라도 CT義務를 第三者 例컨대, Trading House 나 專門브로커에게 轉嫁시키는 경향이 짙은데, 그 理由는 獨自的인 힘으로 CT商品을 마케팅 하는데 따른 危險을 回避하고, CT 特有的인 去來條件에 대한 經驗부족 때문이다. 實際로 美國企業의 CT 對應方式을 보면 <圖-7> 과 같이 CT를 自體的으로 推進하는 比率은 30%에 不過하며, CT 專門交易商이나 銀行을 통해 問題를 解決하는 比率이 64%에 達하고 있음을 볼 수 있다.

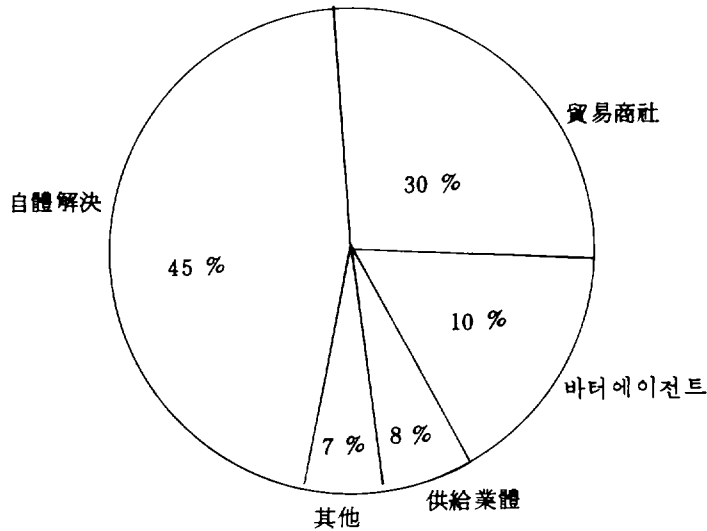
<圖-7> 美國企業의 CT 推進現況



資料：大韓貿易振興公社, 求償貿易專門交易商의 機能과 現況, 1984, p.15.

또한, <圖-8>은 美國企業의 對應購買商品 處理現況을 보여주는데, 自體內에서 對應購買品을 消化시키는 경우는 45%에 불과하며, CT專門交易商을 包含한 貿易商社나 CT에 이진트에 依存하는 경우가 40%에 이른다.

<圖-8> 美國企業의 對應購買 處理方法



資料: 大韓貿易振興公社, 求償貿易專門交易商의 機能과 現況, 1984, p.15.

### 5) CT專門交易商의 活用

CT專門交易商인 Trading House는 원래 東歐와의 貿易去來推進의 一環으로 西歐에서 發展되어 왔다. 그런데 低開發國家들이 CT에 參與하게 됨에 따라 Trading House는 美國과 日本에서도 出現하게 되었다. Trading House는 CT를 推進하는 企業을 상대로 CT의 慣行과 節次에 대한 助言을 하고, 協商을 周旋하며 契約主體 또는 「브로커」로서 CT商品의 處分에 介入하는 등 多樣한 서서비스를 提供하고 있다. 뿐만 아니라 Trading House는 運送, 金融 그리고 商品의 加工處理 등과 같은 서서비스를 提供하기도 한다.

日本의 Trading House는 풍부한 財力을 바탕으로 이들 모두를 包含한 綜合機能을 遂行하고 있지만, 美國이나 유럽의 경우에는 이중 한 두 가지 機能에 專門化되어 있는 것이 일반적인 現象이다.

CT를 推進하는 企業이 對應購買商品의 再販賣를 Trading House에 委任할 때에는 手數料을 支拂하여야 하는데, 이 때 手數料은 商品價格, 貨物運送料 등 많은 要因에 의하여 영향을 받게 된다. 통상적으로 低開發國家로부터 對應購買한 商品의 再販賣手數料은 東歐로

7) 地域別, 國別, CT可能品目과 對象國의 CT特性 分析

<表-10>에서 主要國의 CT特性을 살펴보면, 인도는 총교역량의 절반이 CT에 의해 이루어지고 자본재거래가 중심이며, 중공은 정부간협정에 의해 보상무역을 선호하며 전자제품 수출이 한국수출가능품이다. 호주는 相計貿易(offset)이 활발히 이루어지고 운반용기계, 전기전자기계를 對應品으로 선호하며 30% 相計를 의무화하고 있다. 소련은 Buy-back 거래를 선호하고 운송장비, 음료품, 화학제품 등의 품목이 한국수출가능품목이다. 그 외 국가는 표의 특징에서 참고할 수 있다.

<表-10> 韓國과의 CT 可能品目

지역	국 가	수출대상품목	수입대상품목	수교 여부	대 상 국 의 특 징
아 시 아 주	인 도	일반기계류, 비료, 철강제품, 전자부품	철강석, 귀금속, 차, 향수	○	1. '85 인도 총교역량의 50% 이상이 CT에 의해 이루어짐 2. 수출증대로 무역적자 보전하고 경제개발 계획에 필요한 자본재를 조달하는데 목적을 둠
	인도네시아	기계, 전기기기, 금속제품, 비료, 발전설비	광물성생산물, 천연고무, 목재, 콜크, 커피원두	○	1. CT제도를 최초로 채택한 국가 2. 수출증대와 수입억제에 목적을 둠 3. 대응구매거래의 비중이 큼
	말레이시아	기계 및 운송장비, 비료, 설비자료, 음료품, 화학제품	주석, 원유, 천연고무, 비식용재료, 제재목	○	1. CT액의 5%에 해당하는 Bank Guarantee 2. 서독과 일본이 적극 진출
	파키스탄	기계 및 운송장비	면직물, 원면	○	
	대 만	배	바나나	○	
	중 공	전자제품	철물, 옥수수, 면차	×	1. 정부간 협정에 의해 CT추진 2. 보상무역(補償貿易)을 선호
	필 리 핀	기계류, 저밀도폴리에틸렌, 기초금속	코코넛제품, 설탕, 밀제품, 바나나, 제재목	○	
	버 마	고무제품, 타이어, 아묵 제조, plant, 전기전자	원목, 목재, 금속광	○	
	태 국	기계류, 화학제품, 비료, 방산품	타피오카제품, 옥수수, 고무, 주석	○	1. 현재 연계무역을 활용하기 위한 관련기관 설치 육성중임
	싱 가 포르	기계 및 운반용 기기류	광물성연료, 윤활유	○	1. 민간차원에서 CT를 활용하며 싱가포르 자체의 CT는 인도네시아와 이루어짐 2. 20개국 이상의 국제 CT교역상이 싱가포르에 office 설치

지역	국가	수출대상품목	수입대상품목	수교여부	대상국의 특징
대양주	호주	운반용기계, 전기전자기계	석탄, 양모	○	1. 상계 (offset) 거래가 활발히 이루어지고 있다. 2. 250 만 A \$ 이상의 조달거래에 대체 계약액의 30 % 상계를 의무화 하고 있음
	뉴질랜드	기계 및 전자기기, 수송장비	육류, 양모	○	1. 200 만 NZ \$ 이상의 정부의 입찰조건에 상계조항의 삽입을 요구
중동	이집트	기계류(전기기기 포함), 운송장비, 시멘트, 유리	원유, 원면, 철괴	×	1. CT의 제도화를 검토 2. COMECON 국가와 바터교역
	이라크	일반기계(자동차부품), 전기기계(전기부품)	원유, 아자수열매	×	
	이란	비누, 삼푸, 합섬	건포도, 양피		
	요르단	광물, 운송장비	인광석, 야채및과일류	○	
	사우디아라비아	기계류, 운송장비	석유	○	
북미	미국	잡제품, 자동차	화학제품, 항공기, 전기기계	○	1. CT의 필요성을 인정하고 있으나 정부 승인하의 CT거래에는 반대 2. The Domestic & Foreign Commercial Service를 통해 자국기업들에게 CT의 관련된 안내 및 시장정보 제공 3. 대규모 무기상계거래 추진
	캐나다	전기, 전자제품, 화학제품	운송기기류 목재 및 펄프	○	1. 정부승인하의 CT거래 반대 2. 군수물자를 상계방식으로 구매하는 세계 제 1의 국가(90~100%의 상계를 요구)
중남미	에콰도르	공업용원자재, 공업용자본재	석유, 바나나, 커피	○	1. '78년부터 CT거래 실시 2. 대응구매가 주종을 이룸 3. CT時 정부는 공산품수출을 장려함
	페루	자본재	동·은	○	1. '85년부터 CT제도 채택

지역	국 가	수출대상품목	수입대상품목	수교 여부	대 상 국 의 특 징
중 남 미	브 라 질	화학제품, 일반기기	커피, 대두, 수송기기	○	1. 무역총액 中 30% 정도가 CT 를 통해 이루어짐
	콜롬비아	기계 및 전기기기	커피, 석유	○	1. 「커피」 등 전통상품의 CT 거 래를 억제함
	아르헨티나	기계류 및 전기제품	곡물, 생고기, 육류		
	칠 래	수송장비, 의류	동광, 식료품	○	
	코스타리카	화학제품, 연료	바나나, 커피	○	
	도미니카	연료, 식료품	원당, 보오크사이트	○	
	온두라스	기계 및 수송기기	바나나, 커피	○	
	자메이카	기계 및 수송장비	비식용원자재 식품	○	
	멕시코	기계류, 화학제품	원유 및 천연가스	○	
서 유 럽	우르과이	화학제품, 기계 및 기기	원피, 산동물 및 동물제품	○	
	베네주엘라	기계 및 전기기기, 수송장비	석유 및 동제품	○	
	영 국	중간재, 소비재용품	연료, 화학제품	○	1. 유럽기업이 상계거래 적극 추진 2. 중동, 아시아, 대양주와 거래 빈번함
	프 랑 스	섬유 및 의류, 석유제품	유기화학 제품, 전기기기	○	1. ACECO (프랑스CT협회) 가 거 래 지원 2. 중공과도 CT거래 추진중임 (석탄, 비철금속) 3. 군수품 수출에 상계제도 자주 이용
	이 태 리	화학제품, 기계류	자동차부품, 전기기기	○	1. 소련, 루마니아, 불가리아에 plant 수출
	스 웨 덴	석유제품, 화학품	기계류, 운송장비	○	1. 동구권 국가와의 CT거래에 상 당한 know-how 보유
	오스트리아	자동차, 섬유	기계제품, 철강	○	1. Vienna 가 CT거래의 중심지임
	폴 란 드	철제품, 비철금속	석탄, 육류, 제지	○	1. 외채문제가 심각함
	동 구 제 국	루마니아	농기계, 통신설비	유리, 도자기, 직물	



지역	국가	수출대상품목	수입대상품목	수교여부	대상국의 특징
동	유고슬라비아	비철금속, 식물	철광석, 가죽, 목재	○	1. 대응구매 비율은 100% 요구함 2. C/T 물품의 가격레벨 불일치, 각 공화국간의 독립성이 강함
	소련	음료품, 운송장비, 화학제품	주철, 목재, 시멘트		1. buyback 거래 선호 2. rneshecocom bank 가 외환지급을 통제함
구	불가리아	화학제품, 기계류	합성고무, 플라스틱, 광물		1. 동구권 국가중 CT거래 성사율이 가장 높음 2. FTO(Foreign Trade Organization : 대외무역성)가 전달
제	체코슬로바키아	컴퓨터, 화학제품	석탄, 갈탄, 유제품(油製品)		1. 바터, 대응구매 거래의 성사율이 높음
국	동독	음료품, 화학제품	비료, 금속, 합성고무		1. CT거래초부터 대응구매액을 정하여 그 기준 준수함 2. 다른 동구권보다 CT무역거래 규모가 큼 3. CT 선호함
	헝가리	발전설비, 사료, 화학 및 기계류	철강, 알루미늄	○	1. 다른 동구권 국가에 비해 제품의 질이 좋음 2. 서방측과의 계약에 익숙함
아	알제리	식품, 자본재	원유, 천연가스	×	
	모로코	연료 및 윤활유, 식료품	광물, 식료품	○	1. 필수수입이 아닌 경우에는 수입 허가를 얻어야 함
프	나이지리아	기계류 및 운송장비, 경공업품	석유	○	1. 대응구매품의 가격산정 문제로 CT를 일부 제한
리	리비아	기계류, 기본제조품	원유	○	1. 이태리, 그리스, 코메콘국가와 바터 대응구매 Buyback 형태로 CT去來
카	수단	석유제품, 비료, 설탕, 기계류	사탕수수, 가죽, 면사, 육류, 원유	○	
	이디오피아	공업용기계 및 부품, 철강 및 동제품	커피, 대리석, 석유 및 동제품, 소금	○	1. PTA를 통해 CT거래

## 8) 기타 CT對應策

○ 中小企業도 CT에 관심을 갖고 적극적으로 참여하여 大企業과의 協同連繫體制를 확립해야 한다. 綜合商社는 自體組織이나 專擔部署 設置가 대체로 有利하며 中小企業은 專門交易商을 이용하는 것이 유리하다고 판단된다. 단순교역에서 中小企業의 경우 장애요인이 많다. 공산권 국가나 저개발 국가들이 원하는 상품을 국내에서 확보하기 어렵다는 점이 첫째 요인이다. 오리진은 유고슬라비아 이스크라社와 1천2백만달러에 달하는 전자제품 수출입 계약을 체결했지만 이스크라社가 원하는 제품을 확보하는데 곤욕을 치렀다. 공산권 국가들과의 교역방식이 수출입을 동시 추진하는 CT라는 交易방식은 적당한 수출상품을 갖고 있지 못한 중소기업 수출업체들의 터전을 잃게 만든다.

○ 價格調査 등 情報網의 擴大를 위해 現地人的 活用이나 現地專門銀行家, 法律家 등의 活用과 現地 CT關聯機關이나 商社와 유대를 강화하며 Lobby 活動을 強化해야 한다. 現在 우리나라 企業들이 利用하고 있는 情報入手의 主要經路는 貿易協會, KOTRA, 해외공간, 商社海外支社, 駐韓大使館, 代理人, 專門交易商 및 該當國의 政府간행물 등을 들 수 있다. 效用性和 實現性이 있는 方法은 일단 現地에 과견한 主재원의 活用과 現地事情에 밝고 政治·經濟에 有력한 現地人事를 代理人으로 선정하여 이 代理人을 活用하는 方法이다.

○ CT專門取扱業體를 통한 國別, 지역별 비교우위품목과 인콰이어리를 개발하고 대책을 수립 추진하여야 한다.

○ CT가 종전까지 施設財, 資本財 中心에서 消費材 분야까지 확대되고 있는 추세이므로 施設財 수출업체들의 수출시장 확대와 기존시장 유지방안으로서 소비재와 연계된 CT의 活用이 바람직하다.

○ 相計貿易去來를 能動的으로 受容할 기반을 確保해야 한다. 韓國政府는 연계무역 전 반에 대해 가급적이면 직접적인 개입을 삼가한다는 종래의 입장을 바꾸어 1984年 국방부에서 offset program을 제정한 것을 필두로 하여 정부기관의 物資購買時 중요한 요건으로서 相計貿易方式을 法制化했지만 規定制定의 연륜이 짧아 實際去來時 지연되는 사례가 속출하고 있다. 또한 定型化된 相計貿易 유인책의 일환으로 Multiplier and Weighted Value System을 利用하여 新技術 導入과 投資導入을 뒷받침하고 있지만 政府와 相對方 當事者 또는 相對方 政府의 契約條件에 의해 協商이 걸어지고 있는 만큼 節次上의 問題改善과 韓國政府의 均수물자 特화작업 및 外國企業의 파트너 선택에서의 相異點을 제거함으로써 그 重要性이 더해가는 相計貿易去來를 능동적으로 受容할 기반을 確保해야 한다.

#### 나. 貿易政策側面

1) 政府主導時 GATT에 위배되고 民間主導時 去來가 可能하다는 GATT 基本理念의 遵守 및 民間主導가 經濟의 積極推進이라는 政策次元에서 政府는 政府機關들이 直接 介入하고 있는 大型 輸入權을 民間企業들에게 과감히 移讓하고 政府는 最少限의 범위내에서의 間接支援 및 行政指導가 要望된다.

2) CT의 對象品目이 大部分 低收益性 또는 危險性 商品인 關係로 企業들의 參與가 低調하므로 政府當局은 輸出增大라는 政策次元에서 損失補填을 위한 稅制 金融上的 支援을 강구하고, 現地外國銀行의 支援金融 利用과 輸出信用保險 活用, CT金融基金의 設定運用이 必要하다.

3) CT의 關係法の 범위와 형태를 擴大하여, CT가 東歐 社會主義國家 또는 外換 사정이 악화된 개도국들에서만 成행하는 特殊交易方式이라는 전통적인 개념에서 벗어나 현재는 선진국에서도 주로 새로운 시장 의 개척 및 競爭優位 확보 방안의 일환으로 오히려 이를 적극적으로 活用하고 있는 등 CT가 보편적인 거래방식으로 발전되고 있다. 그래서 우리의 對外貿易法에도 特定去來에 대한 輸出入形態에서 一般去來形態로 발전하여야 하고, 그 범위도 확대시켜야 한다.

4) 우리나라도 GSP 수혜 對象國에서 완전히 제외될 단계에 왔기 때문에 GSP 탈피에 대응하여 CT를 적극적으로 受用하여 活用해야 한다. 대만 등은 미국 중심에서 이미 동구로 탈피했으며, 우리나라도 輸出入 多邊化 側面에서 GSP 탈피에 대응한 CT 전환정책을 펴야 한다. 싱가포르는 硬化(hard currency)가 부족한 開途國을 대상으로 연계무역의 中心地로 개발을 추진하고 있다. 싱가포르는 CT취급 國際貿易商社들을 적극 유치하고, 創庫 施設의 擴張, 關聯 소프트웨어의 開發 등 CT去來의 원활화를 위한 設備을 확충할 계획이 다. 싱가포르가 CT를 유치할 경우 主要對象國은 東歐圈諸國, 南美諸國, 中共, 印度 등이 될 것으로 보인다. 현재 東歐는 CT가 50% 증가하고 있다.

5) 對共產圈交易 交涉창구 一元화와 정책간 조화, 輸出入品目的 連繫調整과 國別조정 必要하다. (CT專擔機構設置) 단순한 交易次元을 넘는 共產圈과의 經濟協力은 경제적 실익 뿐만 아니라 外交安保의 次元도 고려하고, 國內企業間의 무질서한 합작투자경쟁이 물고은 對外신뢰도의 하락 등도 고려하여 政府가 조정정책을 강구해야 한다. 社會主義國家에 對應하는 民間機構로서 國際民間經濟協議會(IPECK)가 창설됐지만 IPECK는 아직 조직정비도 못했고 제기능을 발휘하지도 못하고 있는 상태이기 때문에 창구일원화 문제는 재검토되어야 하고 政府의 확실한 요강을 마련해야 한다. 公산권국가들은 대외교류에 개별접촉보다 단체교섭방식을 채택하고 있기 때문에 우리도 이에 부응 대외교섭창구는 국제조직망이 있

는 KOTRA와 ICC(국제상업회의소)를 통해 相互協力이 가능한 大韓商議로 단일화시키고 全經聯 貿易協會 등 여타 단체들은 자료축적, 정보교환 등에 보다 주력해야 한다.<sup>21)</sup>

6) 業界의 要求情報把握 및 去來斡旋推進 支援을 위해 CT에 關聯된 國內外 情報源의 體系의이고 綜合的인 管理시스템이 필요하며, 該當國 政府管理, 로비스트를 活用한 外國의 通商政策 및 CT情報入手에 政策支援이 強化되어야 한다.

#### 7) 連繫貿易關聯 外換制度의 改善

앞으로 輸出市場 多邊化 및 經濟協力 強化를 위해 CT方式 交易이 빈번해질 전망이다. CT의 원활한 추진을 위해서는 우선, CT 관련 履行본드(performance bond; 支拂保證契約) 開設이 가능토록 현행 外國換管理規程의 關係條項이 改正되어야 할 것이다. 현재 무역업계는 同본드 開設이 不可能하여 연계무역 추진시 커다란 장애를 받고 있다. 다음으로는 CT 轉賣代行手數料지급 및 支給率에 관한 규정이 外國換管理規程에 新設되어야 할 것이다. 대응구매하는 상품이 국내 반입됨에 따른 需給上의 문제점 예방을 위해서는 第3國으로 轉賣하는 방법을 적극 모색하여야 하는 바, 이를 위해서는 外國연계무역 專門會社에 대한 專賣代行手數料 지급 및 支給率에 관한 규정이 外國換管理規程에 明示되어야 할 것이다.

#### 8) 기타 CT對應策

○ 海外 有關機關과 CT推進을 위한 投資保障協力協定 締結이 先決課題이며 제도적인 뒷받침이 필요하다.

○ CT실무추진위원회의 구성이 필요하며 CT추진위원회의 기능이 강화되고 정부의 종합적인 정책대응이 필요한 시점이다.

## VII. 結 論

貿易의 새로운 물결로서 世界貿易에 있어서 連繫貿易(Countertrade: CT)方式의 去來가 점차 一般化되어 가는 趨勢를 보이고 있다. 1970年代 初까지만해도 CT는 東西間의 交易에 주로 利用되는 單純한 物物交換 및 清算去來의 形態로 認識되어 왔으나 최근 東歐圈과 의 交易뿐만 아니라 先進國과 開途國, 開途國과 開途國, 先進國과 先進國間에도 CT去來가 活發하게 이루어지고 있으며, 交易形態 역시 單純한 物物交換의 形態에서 벗어나 複雑한 技術移轉 및 合作投資形態로 發展되고, 對象品目도 施設財·資本財 中心에서 消費財 分野로가

21) 每日經濟新聞, 1988. 1.20, 1989. 1.29, 1989. 3.21.

지 擴大되어 점차 多樣해지고 있다.

現在 世界交易量에서 차지하는 CT의 比重은 20~30%에 달하며 앞으로 더욱 높아질 것으로 예상되고, 90年代 中반까지 CT의 比重이 世界交易의 50%에 이를 것이라고 전망된다. 東南亞 등지의 開途國과 共產圈國家의 경우 外換事情의 惡化 등의 이유로 「輸出한 만큼 輸入하라」며 카운터트레이드에 通商政策의 우선순위를 두고 있으며, 先進國들도 國內産業 保護를 위해 이에 가담하고 있다. 그러나 CT는 契約當事者間의 去來希望品目이 일치해야 하고 一般輸出入과는 달리 去來成事率이 5% 정도로 매우 낮은 수준이며 계약기간이 10~20년의 장기간에 걸친 계약도 있어 상담의 어려움도 있다.

美國·日本을 비롯, 유럽과 中南美 등지에는 일찍부터 CT專門業體까지 설립되어 있으며 美國企業들의 경우 全體 CT의 60% 이상을 專門貿易商이나 銀行 등을 통해 추진하고 있으며 對應購買品の 처분도 40%를 專門業體에 맡기고 있다.

그러나 우리나라 企業이나 銀行은 아직 推進能力이 미진한 상태이다. 특히 全體 交易의 50% 이상을 CT에 의존하는 共產圈國家들과의 交易이 擴大됨에 따라 CT에 대한 企業의 관심도 더욱 높아질 수밖에 없는 실정이다. 따라서 우리나라 企業도 輸出市場의 擴大와 主要原資材의 安定的 確保를 위해 國內企業들은 CT에 대한 보다 積極的이고 效率的인 貿易 經營戰略을 수립해야 할 것이다.

우리나라 企業의 CT推進 必要性을 導出해 보면 다음 몇 가지로 要約할 수 있다.

첫째, 우리나라와 같이 輸出指向的인 나라의 경우 貿易摩擦의 發生 소지가 많다. 이러한 貿易摩擦의 사전방지나 發生한 貿易不均衡 등을 解消하기 위해 CT去來는 必要하다.

둘째, 美國과 日本에 傾重되어 있는 輸出市場을 多邊化하고, 中南美, 아프리카, 東南亞 및 共產圈 등의 地域으로 새로운 市場을 開拓하여 CT 제의에 効果적으로 대처할 必要가 있다.

셋째, CT 제의국은 자원보유국이 대부분이며 CT를 통해 유대관계를 유지할 수 있으며, 그들의 資源開發프로젝트에 참여할 수도 있고 源資材의 安定的 供給源의 開發이 가능하다.

넷째, 長期的인 事業基盤의 構築이 될 수 있다. CT를 제의하는 대부분의 국가는 경제적 사정이 현재로서는 악화되어 있거나, 經濟體制가 計劃經濟로 통제되어 있지만, 장기적인 안목에서 CT는 단순한 단기적인 관측이 아닌 信義關係의 強化라는 효과를 가져다 줄 수 있다. 그리고 경제회복시에는 새로운 關係의 바이어가 될 수 있기 때문이다.

다섯째, 特殊地域과의 交易擴大가 필요하다. 우리나라의 對共產圈交易은 間接交易을 계속하면서 직접교역을 유지할 수 있는 기반을 조성해 나가야 한다. 巨大市場인 소련, 中共과의 關係개선을 위해서도 CT를 적극 수용해야 할 필요가 있다.

여섯째, 世界交易에서 互惠精神과 雙務主義의 소리가 높고, 世界교역량중 CT에 의한 교역비중이 높아가고 있는 시대적 양상에 부응하며, CT라는 世界貿易環境變化에 對한 能動的인 對應能力 培養이 필요하다.

일곱째, CT는 國內需要增大와 雇傭創出效果도 커서 國內産業을 振興시킬 뿐만 아니라 部品國産化를 實現할 수 있다.

우리나라 企業의 CT需要增大에 대한 對應策으로서 다음 몇 가지 方案을 提示하고자 한다.

첫째, 企業의 國際化 基本方向이 設定되어야 한다. CT를 통한 輸出市場 多邊화와 特殊地域과의 交易擴大, 長期的인 事業基盤의 構築, 貿易摩擦의 解消, 原資材의 安定的 供給源 開發 등 世界交易 環境의 새로운 變化에 능동적 대응이 必要하다.

둘째, CT에 대한 企業의 國際마케팅 戰略의 確立이다. 目標市場이나 프로젝트를 겨냥한 마케팅計劃에 明示될 수도 있고, 企業의 一般的 마케팅 戰略에 대한 콘틴전시 戰略 (Contingency Strategy)으로 고려될 수 있다. 企業의 目標市場에 있어 CT去來가 增大될 경우 戰略代案으로 1) CT去來에 관련하지 않는 代案, 2) CT를 받아들여되 가격이나 다른 양보조항 등을 협상하는 方法, 3) CT를 적극적으로 活用하여 이를 受益的인 去來로 이끄는 方法 등이다. 企業이 CT去來에서 제공할 수 있는 商品이나 용역은 무엇이며, 그 대가로서 얻는 것은 무엇인가 구매된 物品을 처분할 능력은 있는가를 분석한다.

셋째, CT推進을 위한 企業의 經營能力을 分析해야 한다. 企業의 經營資産을 評價 分析하는 것은 企業이 CT를 추진할 것인지 또는 회피할 것인지를 評價하는 것이다. CT推進에 필요한 經營資産에는 可用資本, 輸出商品에 대한 상대국 수입우선 순위, 人的資源, 運營計劃, 對應輸入品目的 처리능력 등의 尺度로서 평가한다.

넷째, CT를 위한 企業組織과 意思決定이 必要하다. CT去來를 受諾한다면 CT對象品目を 内部的인 使用目的으로 할 것인가? 아니면 第3者에게 再販賣하는 것을 目的으로 할 것인가? 를 決定해야 하며, CT推進을 自體組織만으로 할 것인지 外部的 專門機關을 活用할 것인지를 고려해야 한다. 大企業의 경우 自體組織을 利用하고 中小企業의 경우는 外部的 專門機關을 活用하는 것이 대체로 有利하다.

다섯째, CT專門交易商의 活用이다. 外部 Trading House를 活用하는 경우 利點은 1) CT에 對한 경험이 없어도 可能하며, 또한 便利性 때문에 번거롭지 않다, 2) CT對象品目的의 規模가 크거나 多樣한 경우 有利하다. 3) CT對象品目的이 企業에 의해 自體處理될 수 없을 때 第3者에게 轉嫁시킬 수 있고, 諸危險을 效果的으로 外部에 轉嫁할 수 있다. 4) 費用과 時間 때문에 自體內에 CT專門組織을 確保하지 못하였을 때 利用한다. 5) 商品知識의 脆弱性 克服이다. 6) 秘密의 維持와 費用算出의 迅速性 規模의 經濟로 製品販賣를 할 수 있다.

여섯째, 企業內 CT專擔組織의 設置이다. CT를 推進하는 初期段階는 CT專門家나 「스탯 컨설턴트」를 活用하고 CT去來量이 增大되는 경우 組織이 強化되어 CT專門部署나 獨立된 子會社의 형태로 發展하게 된다. CT專門家나 「스탯 컨설턴트」는 아무리 效率的으로 參與한다고 하더라도 CT去來는 대단히 複雜하여 一個人的 統制能力을 벗어나 去來를 失敗로 돌아갈 危險性이 있다.

일곱째, 中小企業도 CT에 관심을 갖고 적극적으로 참여하여 大企業과의 協同連繫體制를 確立해야 한다. 大企業은 自體組織이나 專擔部署 設置가 대체로 有利하며, 中小企業은 專門 交易商을 이용하는 것이 유리하다고 판단된다.

## Summary

# A Study on the Countertrade in Korean Enterprises

by Hwang, Chŏng-bong

Countertrade (CT) system has been gradually generalized in world trade transaction as a new trade trend. Until the early years of 1970 CT was recognized as a form used in simple barter and settlement of transaction chiefly in trade between east and west, however, recently CT transaction with eastern Europe as well as CT between advanced country and developing country, developing country and developing country and advanced country and advanced country, is actively realized and the form of trade is also developed to complicated technology transfer and joint venture investment deviating from simple barter trade system and subject items are gradually diversified to consuming materials from installation equipment and capital equipment.

At present the share of CT in world trade volume is 20 - 30 percent and is expected to increase more and eventually reached to 50 percent in world trade.

In the case of eastern and southern Asian countries and the Communist block countries, they make it priority order in trade policy with the motto of 'IMPORT AS MUCH AS EXPORTED' due to the reason of foreign currency deficiency and even advanced countries are participating in order to protect their domestic industry, however, there is difficulty in business negotiation since the desired items of goods between the parties concerned must coincide and success rate is very low about 5 percent and there are contracts longterm bases for 10 to 20 years.

In Europe and middle and southern American countries including America and Japan CT specialized firms have been established from early days. In case of American enterprises more than 60 percent of them is promoting through such specialized firm or bank and 40 percent of disposal of counter purchased goods is entrusted to specialized firms. But the enterprises and banks of Korea are still lack of propelling power, Especially, the interest of enterprises on CT should be emphasized in accordance with the expansion of trade with Communist block countries



which depends on more than 50 percent of total trade volume.

Accordingly, the enterprises in our country should set up more active and effective trade management strategy in order to the expansion of export market and sound secure of main raw materials.

The need of CT propulsion in the enterprises of our country may be summarized as stipulated hereunder.

Firstly, export driving country like our country will face to trade friction and CT transaction is necessary to solve such preliminary prevention of trade friction or trade unbalance, etc.

Secondly, it is necessary to cope with CT proposal effectively exploiting new market in the region of southern Ameica, Africa, east southern Asia and Communist block as well as exploring mulilateral export markt leaned upon American and Japan.

Thirdly, as CT proposing countries mostly have natural resources, we may be able to establish commercial ties with them through CT and participate in their natural resources development project and secure stable supply of raw materials.

Fourthly, construction of long term business foundation can be secured. Most of the CT proposing countreis are at present deteriorated economic situation or economic system has been controlled toward planned economy, however, in respect to longer term, CT is not a mere sales promotion, but is strengthening of redit matter, thus we can find new buyers in the time of economical restoration.

Fifthly, trade expansion with particular area is necessary. The trade with Communist block should construct the base to maintain direct rade continuing indirect trade transaction. CT is necessary to apply actively for better relationship with enormous market of Soviet Union and China.

Sixthly, in accordance with the trend of the times when increasing shares of world trade by CT and demands of reciprocal spirit and bilateral principle, positive counter acting cultivation toward the environmental change in world trade by CT.

Seventhly, CT not only increase domestic demands for creation of efficient employment, but also promote domestic industry and realize home production of accessories.

As a countermeasure on CT system enlargement of the enterprises in our country some following stipulated plans are proposed.

Firstly, basic direction for internationalization of enterprises should be established. Multilateralization of export market and trade enlargement with particular region, construction of long term business foundation, dissolution of trade friction, stable supply of raw materials through CT are necessary to positively encounter to the new changes in world trade circumstances.

Secondly, establishment of international marketing strategy by enterprise toward CT, which can be indicated on the marketing plan pointed target marking or project and considered as contingency strategy on common marketing strategy.

When CT transaction enlarged in target marking of enterprise, the counterproposals are to be, (i) a proposal not related to CT transaction, (ii) negotiating method of price or other terms and conditions of concession accepting CT, (iii) active application and lead it to profitable transaction.

We must analyze what products and services offered by enterprise in CT transaction, whether they have ability to manage the purchased goods.

Thirdly, we must analyze managerial ability of enterprise for CT promotion. To estimate and analyze the management property is to evaluate whether they promote CT or avoid CT. It is evaluated by usable capital, priority grading import partner on export goods, personal resources, etc. in managerial property that is necessary in CT promotion.

Fourthly, enterprise organization and decision making is necessary. If accept CT transaction it must be decided whether subject CT items will be used internally or sold to third party, or CT promotion will be driven by enterprise by themselves or put to practical use by outer expert organization. It is profitable for big enterprise to use self organization and for medium and small enterprises to use outer export organization.

Fifthly, utilization of CT expert traders. In case of utilizing outside trading house, the privilege is, (i) it is possible without experience and convenient, (ii) it is profitable when CT subject items are large in volume and diverse., (iii) when CT subject items are unable to manage by the enterprises themselves, it can be imputed to the third party and various dangers can be avoided and imputed to outside, (iv) utilize when CT expert organization is not available due to expenses and times, (v) overcome of poor knowledge of goods, (vi) preservation of secret and quick

calculation of expenses.

Sixthly, establishment of CT expert organization in inside of enterprise. At the early stage of CT promotion it is desirable to utilize CT expert or (staff consultant) and when CT transaction volume increased the organization become more powerful and developed to the forms of CT expert section or independent subsidiary firms. Whatsoever the CT expert or (staff consultant) participated efficiently, CT transaction is so complicated that there is danger to lead the transaction to failure due to beyond reach of judgement of a private person.

Seventhly, medium and small enterprises have to establish cooperative liaison system with big enterprises participating positively with interest in CT. Big enterprises are profitable to self organization or exclusive section and medium and small enterprises are profitable to use expert trading house.