



저작자표시-비영리-변경금지 2.0 대한민국

이용자는 아래의 조건을 따르는 경우에 한하여 자유롭게

- 이 저작물을 복제, 배포, 전송, 전시, 공연 및 방송할 수 있습니다.

다음과 같은 조건을 따라야 합니다:



저작자표시. 귀하는 원저작자를 표시하여야 합니다.



비영리. 귀하는 이 저작물을 영리 목적으로 이용할 수 없습니다.



변경금지. 귀하는 이 저작물을 개작, 변형 또는 가공할 수 없습니다.

- 귀하는, 이 저작물의 재이용이나 배포의 경우, 이 저작물에 적용된 이용허락조건을 명확하게 나타내어야 합니다.
- 저작권자로부터 별도의 허가를 받으면 이러한 조건들은 적용되지 않습니다.

저작권법에 따른 이용자의 권리는 위의 내용에 의하여 영향을 받지 않습니다.

이것은 [이용허락규약\(Legal Code\)](#)을 이해하기 쉽게 요약한 것입니다.

[Disclaimer](#)

석사학위논문

제주 자연환경과 문화를 활용한  
초등학교 미술교육 지역화 방안 연구  
- 초등학교 3~6학년을 중심으로 -

A study on localization method of Elementary School  
Art Education Using Natural Environment and culture of Jeju  
- Focusing on Elementary School Grade 3~6 -

제주대학교 교육대학원

초등미술교육전공

김 지 영

2013년 8월

제주 자연환경과 문화를 활용한  
초등학교 미술교육 지역화 방안 연구  
- 초등학교 3~6학년을 중심으로 -

A study on localization method of Elementary School  
Art Education Using Natural Environment and culture of Jeju  
- Focusing on Elementary School Grade 3~6 -

지도교수 임 춘 배

이 논문을 교육학 석사학위 논문으로 제출함

제주대학교 교육대학원

초등미술교육전공

김 지 영

2013년 5월



김 지 영의  
교육학 석사학위 논문을 인준함

심사위원장 \_\_\_\_\_ 인

심사위원 \_\_\_\_\_ 인

심사위원 \_\_\_\_\_ 인

제주대학교 교육대학원

2013년 6월



# 목 차

국문 초록 .....	iii
<b>I. 서론 .....</b>	<b>1</b>
1. 연구의 필요성 및 목적 .....	1
2. 연구 내용 및 방법 .....	2
3. 연구의 제한점 .....	3
<b>II. 미술교육 지역화를 위한 이론적 배경 .....</b>	<b>4</b>
1. 미술과 교육과정 지역화 방법 연구 .....	4
2. 지역화를 위한 미술과 교육과정 분석 .....	10
3. 제주 자연환경과 문화, 미술의 관계 연구 및 교육적 가치 고찰 ...	24
<b>III. 제주 자연환경과 문화를 활용한 미술교육의 실제 .....</b>	<b>39</b>
1. 미술과 교육과정 재구성 .....	39
2. 교수·학습 과정 예시안 .....	42
<b>IV. 결론 및 제언 .....</b>	<b>66</b>
<b>참고 문헌 .....</b>	<b>68</b>
<b>ABSTRACT .....</b>	<b>70</b>

## 표 목 차

〈표 II-1〉 3~4학년 연간 지도 계획 .....	11
〈표 II-2〉 5~6학년 연간 지도 계획 .....	15
〈표 II-3〉 3~4학년 미술 교과서의 자연환경 및 전통문화 관련 내용 분석	17
〈표 II-4〉 5~6학년 미술 교과서의 자연환경 및 전통문화 관련 내용 분석	22
〈표 III-1〉 3~4학년 ‘아름다운 제주와 미술’ .....	40
〈표 III-2〉 5~6학년 ‘제주 환경과 전통문화를 미술에 담아’ .....	41
〈표 III-3〉 교수·학습 과정안(제주 자연에서 아름다움 찾아보기) ...	43
〈표 III-4〉 교수·학습 과정안(우리 고장 제주 관련 경험 표현하기) ...	45
〈표 III-5〉 교수·학습 과정안(제주의 특징이 드러나게 그림 글자 꾸미기)	47
〈표 III-6〉 교수·학습 과정안(세계자연유산 제주를 소개하는 그림책 만들기)	49
〈표 III-7〉 교수·학습 과정안(제주도립미술관 알아보기) .....	51
〈표 III-8〉 교수·학습 과정안(제주 전통 미술 체험하기) .....	53
〈표 III-9〉 교수·학습 과정안(제주 자연을 관찰하고 살아 있는 자연환경 느끼기)	55
〈표 III-10〉 교수·학습 과정안(제주 전통 공예 알아보기) .....	57
〈표 III-11〉 교수·학습 과정안(제주 풍경을 수채화로 표현하기) .....	59
〈표 III-12〉 교수·학습 과정안(우리 고장 제주의 이미지를 담아 학교 꾸미기)	61
〈표 III-13〉 교수·학습 과정안(제주를 사랑한 작가들에게 편지쓰기) ....	63
〈표 III-14〉 교수·학습 과정안(고장 미술관에서 제주 특색 찾아보기) ....	65

## 그림 목 차

[그림 II-1] 돌하르방 .....	27
[그림 II-2] 제주 전통가옥 .....	27
[그림 II-3] 제주 올레 .....	27
[그림 II-4] 한라산 정경 .....	27
[그림 II-5] 성산일출봉 .....	28
[그림 II-6] 꽃자왈 .....	28
[그림 II-7] 거문오름과 용암동굴의 모습 .....	29
[그림 II-8] 탐라순력도의 김녕관굴 .....	29
[그림 II-9] 용천동굴 고유물 .....	30
[그림 II-10] 서귀포층과 조개화석 .....	30
[그림 II-11] 허벅과 물구덕 .....	30
[그림 II-12] 천지연 폭포 .....	31
[그림 II-13] 주상절리 .....	31
[그림 II-14] 산방산 .....	31
[그림 II-15] 탐라순력도에 그려진 산방굴사 .....	32
[그림 II-16] 용머리 해안 .....	32
[그림 II-17] 수월봉 .....	33
[그림 II-18] 문섬, 범섬, 섯섬 .....	34
[그림 II-19] 효돈천 하류의 쇠소깍 .....	34
[그림 II-20] 테우 .....	34
[그림 II-21] 이중섭, (서귀포의 환상), 1951, 나무판에 유채, 56 x 92 cm, 호암미술관 소장	36
[그림 II-22] 이중섭, (섬이 보이는 풍경), 1951, 종이에 유채, 41 x 72 cm, 개인소장	36
[그림 II-23] 장리석, (남국의 봄), 1972, 145.5x145.5cm, 서양화, 제주도립미술관소장	37
[그림 II-24] 장리석, (해조음), 1957, 서양화, 제주도립미술관 소장	37

## 국 문 초 록

# 제주 자연환경과 문화를 활용한 초등학교 미술교육 지역화 방안 연구 - 초등학교 3~6학년을 중심으로 -

김 지 영

제주대학교 교육대학원 초등미술교육전공  
지도교수 임 춘 배

제주도는 화산활동으로 형성된 섬으로 지형과 지질이 독특하며 중심부에 남한에서 가장 높은 산인 한라산이 솟아 있어 다양한 생물들이 서식하고 있는 등 아름답고 특이한 자연환경을 지녔다. 이러한 자연환경의 독특성 덕분에 제주도는 유네스코 자연환경 분야 중 생물권보전지역, 세계자연유산, 세계지질공원으로 선정되며 3관왕에 등극하는 등 세계적으로 보전 가치를 인정받고 있다.

그리고 자연경관으로서는 아름답지만 거센 바람과 많은 비, 척박한 토양 등 사람이 살아가기에는 다소 혹독했던 자연환경은 제주 선인들의 삶에 지대한 영향을 끼쳐 제주의 생활문화 또한 다른 지역과 구별되는 독특성을 지니고 있다.

따라서 본 연구는 세계적으로 보전 가치를 인정받고 있는 제주의 자연환경과 이로 인해 형성된 독특한 문화를 학생들이 흥미롭게 접근할 수 있는 미술과에 접목시켜 교육할 수 있도록 하는 교육과정 지역화 방안을 연구하였다.

연구의 목적은 지역 학생들이 자신들의 삶의 터전인 제주도의 자연환경과 문화

에 관심과 이해를 높일 수 있도록 하는 동시에 제주를 아끼고 사랑하는 마음을 가지도록 하는 것이며 연구 내용은 다음과 같다.

첫째, 제주의 자연환경과 문화를 미술과 교육에 접목시키기 위하여 교육과정 지역화의 의미와 방법 등을 알아보았다.

둘째, 3~4학년군, 5~6학년군 2개 학년군의 국가수준 미술과 교육과정에서 주제와 관련하여 지역화가 가능한 단원과 내용을 분석하여 보았다.

셋째, 제주 자연환경과 문화의 관계를 살펴보고 이들이 미술의 소재로서 어떻게 활용될 수 있는지를 연구하였다.

넷째, 이론적 연구를 바탕으로 각 학년군에 제주 관련 특설단원을 재구성하고 이를 위한 교수·학습 과정 예시안을 제시하였다.

다섯째, 학생들에게 제주 자연환경과 문화를 알리고 나아가 제주를 아끼고 사랑하는 마음을 갖도록 지도하기 위해서 교사, 학교, 지역 교육청 차원의 노력이 필요하며 미술과를 통한 교육과정 지역화가 보다 효과적일 수 있음을 제안하였다.

제주의 자연환경과 문화는 뛰어난 독특성을 지니고 있으며 교육적으로도 가치가 크기 때문에 이를 연구하고 교육과정에 적용하는 것은 앞으로도 계속되어야 할 과제이다. 학생들이 보다 쉽게 이해하고 더욱 재미있게 배울 수 있도록 다양한 미술 활동을 개발하려는 노력 또한 계속되어야 할 것이다.

주요어 : 제주 자연환경, 제주 문화, 초등학교 미술과 교육과정, 교육과정 지역화

# I. 서 론

## 1. 연구의 필요성 및 목적

세계 여러 나라가 각기 다른 자연환경과 문화를 가지고 있다는 것은 지구라는 행성이 인류에게 준 일종의 선물이라 할 수 있을 것이다. 21세기 지식정보화시대가 도래하여 언제 어디서든 인터넷을 통해 정보를 쉽게 얻을 수 있는 기반이 마련된 덕분에 인류는 세계 각양각색의 환경과 문화를 마음껏 향유할 수 있게 되었기 때문이다.

이러한 시대의 흐름에 힘입어 2007년 6월, 제주도는 국제 사회의 조명을 받게 되었다. 한라산, 성산 일출봉, 거문오름 용암동굴계가 학술·문화·관광·생태 등의 가치와 중요성을 인정받아 제주 화산섬과 용암동굴이라는 이름으로 세계자연유산에 등록되며 세계에 알려진 것이다. 사실, 제주도는 2002년 한라산과 2개의 하천(영천, 효돈천) 및 3개의 부속섬(문섬, 섯섬, 범섬)이 생물권보전지역으로 이미 지정된 바 있으며, 2010년에는 한라산, 성산일출봉, 만장굴, 서귀포층, 천지연폭포, 대포동 해안 주상절리, 산방산, 용머리, 수월봉 등 9개 장소가 세계지질공원 인증을 받는 등 유네스코 자연환경 분야에서 3관왕에 등극하여 세계적으로 그 가치를 높게 인정받고 있다.

제주의 독특한 자연환경은 아름다움이나 지질학적 가치 등도 중요하지만 제주인들의 삶이 지역적 색채를 분명하게 갖도록 했다는 점에서도 중요하다. 제주의 선인들은 바람이 많은 지역 특성상 굵게 엮은 띠와 돌로 지붕을 단단히 매고, 낮고 단단하게 집을 지었으며 흔히 구할 수 있는 현무암으로 돌담을 만들었다. 화산섬이었기 때문에 논을 만들 수 없어 밭농사를 중심으로 농사를 지었으며 남태나 들테로 땅을 다져 씨앗이 날아가지 않도록 하였다. 또한, 물이 얇고 압초가 많은 제주 연안에서 조업을 하기 위해 제주도식 뗏목배인 테우를 이용했다. 즉, 앞선 내용으로 알 수 있듯이 제주 자연환경은 타 지역에 비해 사람이 살아가기에는 다소 열악했으나 이에 굴하지 않고 곳곳하게 적응하는 과정에서 독특성을 지닌 생활문화가 형성되었다고 정리할 수 있겠다.

세계화 교육과 더불어 지역화 교육이 함께 강조되고 있는 요즘 추세에 맞추어

세계적으로 인정받고 있는 제주의 자연환경과 독특성 있는 제주 전통문화를 교육과정 상에서 지역 학생들이 관심과 흥미를 가지고 배울 수 있도록 하는 것은 매우 중요한 일임에도 현실을 살펴보면 그것이 쉽지 않음을 알 수 있다. 현재 초등학교 교육과정 상에서는 별도로 계획을 마련하지 않는 한 지역화 교육은 거의 사회과를 중심으로 이루어지도록 되어 있기 때문이다. 이마저도 중학년인 3~4학년에 편중되어 있어서 고학년에 비해 이해력도 떨어지고 집중 시간도 짧은 학생들이 어려운 사회과 용어가 나오거나 배우는 내용이 자칫 지루하다고 느끼게 되면 지역화 교육 자체에 흥미를 잃어버리는 경우를 학교 현장에서 종종 찾아볼 수 있다. 또한 한정된 시수에 맞추어 수업 진행이 이루어지다 보니 심도 있는 수업을 전개하기도 쉽지 않다.

따라서 본 연구는 제주의 자연환경과 전통문화에 흥미롭게 접근할 수 있도록 미술과만의 특징을 살린 수업을 구안하고, 이를 통하여 학생들이 자신들의 삶의 터전인 제주의 환경과 문화에 대한 관심과 이해를 높일 수 있도록 하며 동시에 제주를 아끼고 사랑하는 마음을 가지도록 하는데 목적이 있다.

## 2. 연구의 내용 및 방법

본 연구는 연구의 필요성 및 목적에 따라 다음과 같은 내용을 다루고자 한다.

첫째, 미술과 교육과정 지역화의 중요성을 문헌을 통해 연구하여 보았다.

둘째, 환경과 미술의 관계를 문헌을 통해 연구하여 보았다.

셋째, 제주 자연의 아름다움과 제주 문화의 독특성을 드러낼 수 있는 소재 및 제주를 소재로 작품활동을 한 작가들과 그들의 작품들을 살펴보고 이들이 교육과정 지역화에 주는 교육적 가치를 고찰해 보았다.

넷째, 현재 초등학교 3~6학년 미술과 교육과정 및 미술 교과서를 분석하여 재구성 및 지역화에 적합한 내용을 추려 내었다.

다섯째, 초등학교 미술과 교육과정에서 제주의 자연환경과 전통문화를 이용한 미술교육을 할 수 있도록 특설단원을 구성하고 이를 위한 교수·학습 과정 예시안을 제시하였다.

지역 환경과 전통문화에 대한 미술교육을 통하여 학생들이 제주의 특성에 능동

적으로 관심을 가질 수 있도록 유도하고, 제주 환경의 아름다움이나 전통문화의 가치 등을 깨닫고 이들을 보전해 나가는 것의 중요성 또한 함께 인식할 수 있게 되기를 기대해 본다.

### 3. 연구의 제한점

본 연구는 다음과 같은 제한점을 갖는다.

첫째, 본 연구는 2007년 개정 초등학교 미술과 교육과정에 준하였으며, 대상은 초등학교 3~6학년으로 제한한다.

둘째, 교육과정의 재구성은 3~4학년 통합 1단원, 5~6학년 통합 1단원으로 각 학년별 재구성이 아님을 밝혀 둔다.

셋째, 5~6학년 교육과정은 본 연구자가 재직하고 있는 노형초등학교가 현재 사용하고 있는 교과서 및 지도서(김용식 외 3인, 2011, 금성출판사)를 이용하여 재구성하였기 때문에 단원명이나 내용 구성은 학교별로 다소 차이가 있을 수 있다.

넷째, 교수·학습 과정안은 지역실정, 학생들의 발달 정도에 따라 목표 달성에 알맞은 활동 내용으로 재구성하여 활용할 수 있도록 기본적인 예시안을 전개한다.



## Ⅱ. 미술교육 지역화를 위한 이론적 배경

### 1. 미술과 교육과정 지역화 방법 연구

#### 가. 교육과정 지역화의 개념

교육과정의 지역화는 교육과정 제정의 지역화와 교육과정 운영의 지역화로 대별된다. 교육과정 제정의 지역화는 교육과정의 제정이나 결정 권한을 교육청이나 단위 학교에서 담당함을 뜻한다. 그리고 교육과정 운영의 지역화는 국가 수준의 교육과정을 지역이나 학교 실정에 맞게 재구성하여 운영함으로써 교육적 효과를 제고시킬 것을 의도하는 지역화를 말한다(김종훈, 2001, pp 4~5).

현재 2007년 개정 초등학교 교육과정에서 의미하는 교육과정 지역화란 엄밀히 따져 교육과정 제정의 지역화가 아닌 교육과정 운영의 지역화임을 유념하며, 개념을 다음과 같이 정리해 볼 수 있겠다.

먼저 '지역'이라는 용어의 의미부터 생각해 보아야 하는데, '지역'은 통상적으로 "일정하게 구획된 어느 범위의 토지"의 의미로 쓰이며 지리적인 성향을 강하게 가지고 있으나 교육과정에서 '지역'은 "전체 사회를 어떤 특징으로 나눈 일정한 공간 영역"의 의미로 보아(국립국어연구원[연구원], n.d, ¶ 3) 향토 또는 지역사회 등 좀 더 확장된 영역을 광범위하게 포함하는 개념으로 쓰고 있다. 즉, 교육과정의 지역화는 단순히 행정 구역에 의거한 지역화가 아닌 주민들의 생활, 문화적인 양식을 포함하는 지역화가 되어야 한다는 뜻이다.

이에 많은 연구자들이 교육과정 지역화를 다음과 같이 정의하고 있다. 오병연(2000, p. 4)은 교육과정 지역화란 국가 수준 교육과정 기준과 지역 교육청의 학교 교육과정 편성·운영 지침을 참고하여 단위 학교별로 학생, 학교, 지역 사회의 실정에 맞도록 교육 목표를 조정하거나, 교육 내용을 추가·보완 또는 삭제·통합하기도 하고, 지역 사회의 자연 자료, 사회적 자료, 문화·역사적 자료 등을 교육에 활용하거나, 교육 분량에 따른 학습 시간의 늘임과 감축은 물론 계절과 행사 및 지역의 여건에 따라 지도의 순서를 조정하여 운영하도록 교육 프로그램을 편성하는 일을 말한다고 하였으며, 최상매(2001, p. 6)는 교육과정 지역화의 개념을 사회적 사실과 현상을 지역에서 찾아 교재화 하는 것으로 학교의 여건,

학생의 심리적, 사회적 배경까지 고려하여 지도할 내용들을 편성·운영하는 것이며, 지역화 학습을 통하여 지역 사회의 발전과 개선의 의지도 포함하고 있다고 하였다.

## 나. 미술과 교육과정 지역화의 필요성과 의의

### 1) 미술과 교육과정 지역화의 필요성

2007년 개정 교육과정은 제 7차 교육과정의 ‘학습자 중심 교육’의 실천 및 ‘지역 및 학교의 교육과정 편성·운영의 확대’라는 방향을 승계하고 있으며, 단위 학교 교육과정 편성·운영의 자율성을 확대하는 것을 개정의 주요 방향으로 설정하고 있다(교육과학기술부[교과부], 2007, p. 141).

과거 중앙 집권적 교육과정 체제는 그 개발과 운영이 중앙에 있어 주로 국가적, 사회적인 요구나 변화를 우선적으로 고려하고 관리하는 차원에서 이루어졌기 때문에 학교나 지역사회 또는 학습자인 학생들의 요구나 변화를 반영하기 어려웠으며, 교육과정의 실천 계획을 세우고 시행하는 교육과정 운영 면에서도 획일적이고 관료적이어서 지역사회의 상황과 유리된 교육과정을 운영할 수밖에 없었다.

이러한 교육과정 운영은 중앙에서 의도하는 교육목표를 효율적으로 성취하기 어려웠기 때문에 중앙 집권형이었던 교육과정을 제 6차 교육과정에서부터 지방 분권형 교육과정으로 전환하게 되었으며, 제 7차 교육과정 및 2007년 개정 교육과정을 거치며 지역과 학교의 재량권이 점점 확대·강조되고 있다.

즉, 어떤 교육과정이란 국가적, 사회적인 요구 측면에서 정당성을 지닌다고 하더라도 지도 대상인 학생들, 학부모 및 지역사회의 욕구에 충족되지 못하거나 학교와 지역사회의 여건에 부적합하여 목표성취에 장애를 초래한다면 그 교육과정의 장점을 유지하면서 학생의 특성과 학교의 여건, 지역사회의 변화, 욕구에 부응할 수 있도록 교육과정의 지역화가 필요하다고 정리할 수 있는 것이다(인정옥, 1988, p. 7).

특히, 미술 교과는 주변 환경에 많은 영향을 받는 교과이다. 지역의 자연환경은 어떠한지, 그 지역의 전통문화가 지역의 미술에 어떤 영향을 끼쳐왔는지, 지역에 어떤 박물관과 미술관이 있는지 등 다양한 주변 요인에 따라 학생들의 미적체험 내용은 천차만별이기 때문이다.

학생들이 일상 생활 속에서 자연의 아름다움을 느끼고 지역 사회의 회화, 조형, 건축 등의 미술에 자연스럽게 관심을 가질 수 있도록 교육이 이루어져야 미적인 안목을 기르는 것은 물론 지역 사회를 이해할 수 있는 밑바탕이 될 것이다. 따라서 학생들의 실생활과 밀접하게 관련되면서 실정에 맞는 미술교육을 하기 위해서는 지역 특성에 맞는 교육과정의 재구성이 반드시 필요하다.

## 2) 미술과 교육과정 지역화의 의의

미술과 교육과정을 지역화 하는 것은 다음과 같은 긍정적인 의의를 지닐 수 있을 것이다.

첫째, 지역의 특성을 이용한 교육을 통해 지역사회에 대한 의식 수준을 높일 수 있다. 지역의 자연환경이나 전통문화를 학교 교육과정 상에서 자연스럽게 배우는 것을 통하여 학생들은 지역의 환경이나 문화에 좀 더 관심을 가질 수 있게 될 것이며, 이에 대한 이해의 정도를 높이고 지역을 사랑하는 마음 또한 키울 수 있을 것이다.

둘째, 학교의 특성, 자율성, 창의성을 살린 개성 있는 교육을 할 수 있다. 전국 모든 학교가 동일한 교육과정과 교과서로 획일화된 교육을 한다면 학생들의 다양한 개성, 흥미, 소질과 학부모의 요구, 교사의 자율성 등이 효과적으로 반영되기 어려울 것이다. 그러나 지역화 된 교육과정을 편성·운영한다면 이러한 것들이 반영될 수 있어 학생들의 개성과 창의성을 길러줄 수 있을 것이고 학교는 지역적인 특색을 갖추어 다른 지역이나 학교와 차별화된 학교로 발전할 수 있을 것이다.

셋째, 교과서 중심 교육이 학생들을 고려한 교육과정 중심 교육으로 전환될 수 있다. 지역화 교육과정은 국가 수준 교육과정과 시·도 교육청 교육과정 편성·운영 지침을 기준으로 하여 학생들의 실태, 학교의 실정, 지역의 특성에 알맞게 재구성한 교육과정이므로 교과서 중심 교육 체제보다 학생들을 더 배려하고 존중할 수 있다.

넷째, 교사의 전문성을 향상시킬 수 있다. 학교 교육과정의 운영 주체는 교육부나 교육청이 아닌 학교 현장의 교사와 학생, 학부모이다. 주어진 교육과정에 안주하는 것이 아니라 교사 스스로 교육과정을 만들어 나가는 과정을 거치며 교사들은 지역의 실정에 적합한 교육을 할 수 있는 전문성을 확보해 나가게 된다.

## 다. 미술과 교육과정 지역화의 내용과 방법

### 1) 미술과 교육과정 지역화의 내용

#### 가) 교육과정 지역화의 근거

미술과 교육과정 지역화의 근거는 초·중등교육법과 교육과정·편성운영 지침에 잘 나타나 있는데, 먼저 우리나라의 현행 초·중등교육법에 따르면 교육과정을 개발하는 권한은 국가에 주어져 있다.

2007년 개정 초등학교 교육과정은 교육과정을 편성하고 운영하는 것에 대하여 국가, 시·도 교육청, 학교가 각각의 역할을 분담하도록 교육과정 편성·운영 지침을 통해서 다음과 같이 명시하고 있다.

첫째, 교육과학기술부는 국가 수준에서 교육과정의 기본 방향을 제시한다.

둘째, 시·도 교육청은 국가 수준의 교육과정에 의거하여 각급 학교 교육과정의 편성·운영 지침을 작성하고 이를 관내의 지역 교육청과 각급 학교에 제시한다.

셋째, 지역 교육청은 시·도 교육청의 학교 급별 교육과정 편성·운영 지침을 기초로 하여 학교 교육과정의 편성·운영에 관한 실천 중심의 장학 자료를 작성하여 이를 관내의 초·중학교에 제시한다.

넷째, 학교는 국가 수준의 교육과정과 시·도 교육청의 교육과정 편성·운영 지침, 지역 교육청의 학교 교육과정 편성·운영에 관한 장학 자료를 바탕으로 학교 실정에 알맞은 학교 교육과정을 편성, 운영한다(교과부, 2007, pp. 199~207).

즉, 각급 학교는 교육과정의 실천의 주체로서 교육부(전 교육과학기술부) 및 시·도 교육청의 교육과정 편성·운영 지침과 지역 교육청의 장학 자료를 바탕으로 학생, 학부모의 요구, 학교의 특수성, 지역사회의 실정 등을 고려하여 교육과정을 재구성하고 이를 운영하여야 함을 알 수 있다.

#### 나) 지역화 내용의 선정

미술 교과서나 지도서 등의 교과용 도서에 제시된 내용은 예시적인 성격을 지니고 있음에도 불구하고 미술 교과서가 곧 교육과정이라는 고정관념을 가지고 교육에 임하거나 또는 교육과정 재구성 대한 연구의 부족으로 교과서의 내용을 그대로 가르치는 관행이 교육 현장에 만연해 있다. 자율과 창의를 바탕으로 하는 2007년 개정 교육과정은 특히나 교육과정의 재구성 및 지역화를 강조하고 있음에도 학교 교육은 교과서 위주로 흘러가는 경우가 대부분인 것이다.

따라서 미술과 교육과정을 제대로 지역화하기 위해 지역사회를 어린이들이 미적 체험을 할 수 있는 학습의 장으로 삼고, 지역사회의 특성을 교육과정에 반영하여 창의적으로 재구성하려는 노력이 필요하다.

이 때 지역화 재구성을 위한 학습내용의 선정에 관하여 전금순(2009, p. 10)의 의견을 빌어 정리해 보았다.

- ① 학습내용 선정 시 지역사회 또는 생활 주변에서 자료를 쉽게 구하고 활용할 수 있어야 한다.
- ② 학교의 시설, 교사와 어린이의 능력에 적합한 내용이어야 한다.
- ③ 지역화 단원은 내용을 무리하게 지역화하거나 지역화 과정에 있어 편협한 내용만을 다루어 일반적인 내용을 소홀히 해서는 안 된다.
- ④ 향토의 미화와 환경 개선에 이바지할 수 있어야 한다.
- ⑤ 지역 문화재와 고적지에 관심을 갖고 보호할 수 있는 내용으로 선정되어야 한다.

#### 다) 미술과 교육과정의 지역화 요소

전금순(2009, pp. 10~11)은 미술과 교육과정에서 재구성 및 지역화를 할 수 있는 요소로 지도 내용, 학습 시기, 단원의 차시 및 시간, 지도자, 학습 장소, 학급 조건, 수업 형태 등을 언급하였다. 이들 요소를 고려하며 다음과 같이 교육과정 재구성을 생각해 볼 수 있다.

- ① 지도 내용은 학교 실정, 지역사회 여건에 따라 보완·강조·대치·첨가한다.
- ② 학습 시기는 계절, 시사, 학교행사, 지역사회의 필요에 따라 조정한다.
- ③ 단원의 차시 및 단위 시간은 지역의 특수성, 학생의 능력, 의도된 목적, 교재의 성격에 따라 조정한다.
- ④ 지도자는 자원인사, 전담교사, 팀티칭 등의 방법으로 선정한다.
- ⑤ 학습 장소는 생활 전 영역, 학교, 가정, 지역에서 적절한 곳을 선택한다.
- ⑥ 학급 조건은 학급 구성원의 수, 학생들의 적성이나 흥미, 신체 및 생활 조건, 교우관계 등을 고려한다.
- ⑦ 수업 형태는 미술관·박물관 답사, 미술가의 생애나 작품 등에 대한 감상 활동, 조사·관찰활동, 소집단개별수업 등으로 다양화를 꾀한다.

이러한 미술과 교육과정 지역화는 어느 특정한 방향으로 흐름이 고정되지 않고 학교의 상황과 학생과 학부모의 요구, 수업의 효과와 학생들의 수업 후 변화 등

에 따라 좀 더 나은 수업을 위하여 자유롭게 운영되어야 한다. 그러기 위해서는 상위 수준 교육과정의 목표와 내용에 대한 충분한 이해가 바탕이 되어야 할 것이다.

## 2) 미술과 교육과정 지역화의 방법

학교 단위 미술과 교육과정 지역화의 방법을 '교육과정 편성·운영 지침'을 근거로 하여 다음과 같이 정리해 보았다.

- ① 자연환경, 인문환경, 사회환경 등의 지역 특수성, 학생과 학부모 실태, 교직원 현황, 교직원·학생·학부모의 요구, 학생들의 미술과 성취 수준 등을 면밀히 파악한 뒤 미술과 목표, 내용, 방법, 평가에의 시사점을 분석하여 적용한다.
- ② 학습 내용은 지역화를 하더라도 '미적체험', '표현', '감상'의 각 영역별 특성을 살려 학습 목표에 적합하게 선정되어야 하며, 각 영역별 학습 내용 간의 관련성, 학년 군별 학습 내용간의 연계성을 고려한다.
- ③ 학생들의 흥미와 관심을 불러일으킬 수 있도록 생활과 밀접하게 관련된 동기화 과정에 비중을 둔다.
- ④ 학습 내용에 배당된 시간을 고려하여 제재를 선정하여야 하며, 제재 선정 시 학생들의 직접적인 흥미나 관심, 수준을 또한 반드시 고려해야 한다.
- ⑤ 수업 제재나 학습 목표에 따라 학생들에게 알맞은 학습 과제를 선정·제시하여야 한다. 학습 과제는 개인별 학습 과제, 모둠별 학습 과제, 반 전체의 학습과제 등으로 수업 제재나 학습 목표에 적합하게 선정한다. 또한, 탐구형 학습 과제, 제작형 학습 과제, 문제 해결형 학습 과제 등 다양한 과제 유형을 고려한다.
- ⑥ 학습 내용과 방법 및 수업의 시기는 학교와 지역사회의 특수성, 행사, 계절, 학생 수, 시설 및 용구 등을 고려하여 탄력적으로 조정·운영한다.
- ⑦ 타 교과와의 학습 내용상의 연계를 고려하며 미술과 교육과정을 재구성할 수 있다. 이때 재구성은 다양한 요건을 실태 분석하여 교육과정에 제시된 사항의 순서 및 비중 등을 조정하여 지도할 수 있다는 의미이지 교육과정에 제시된 목표를 생략하여 지도해도 된다는 것은 아니다(교과부, 2007, pp. 236~238).

## 2. 지역화를 위한 미술과 교육과정 분석

### 가. 미술과 교육과정 분석

2007년 개정 미술과 교육과정은 제7차 교육과정에서와 같이 미술교육의 목적을 미술이라는 교과 특성을 살려 바람직한 인간의 성장을 돕는데 두고 있으며, 학교 미술교육의 교육적, 사회적, 문화적 성격을 강조하여 오늘의 시대 문화적 상황을 미술 교과의 성격에 반영하고 있음을 명시하고 있다. 이는 학생들의 수준, 학교의 상황, 지역 사회의 여건 등을 고려한 교육과정 지역화의 중요성을 내포하고 있다고 볼 수 있으며 개정 교육과정에서 제시된 미술과의 성격 중 미술 교과 내용 영역과 관련된 부분을 살펴보면 더욱 분명하게 알 수 있다.

미술 교과 내용 영역은 '미적체험', '표현', '감상'의 세 영역으로 이루어지는데 첫째, '미적체험'은 학습자의 수준을 고려하여 자연과 시각 문화 환경에 대한 탐색, 탐구, 이해, 판단 등의 학습활동을 전개한다. 이 영역은 학습자의 감각적인 체험을 통하여 관계를 인식하는 사고와 비판적인 안목을 형성하는 판단 과정을 체계적으로 경험할 수 있도록 하는 학습 경험을 제공하여야 한다.

둘째, '표현'은 주제, 표현 방법, 조형 요소와 원리, 표현 과정, 표현의 확장을 경험함으로써 자신의 느낌과 생각을 주도적으로 나타내는 영역으로 이 영역의 지도는 표현 매체와 방법에 대한 감각과 기능, 표현 과정을 스스로 계획하고 수행해 나가는 조직적인 능력을 기르게 한다. 또, 표현 활동과 다른 영역을 관련짓는 적용 능력과 태도에 이르기까지 각 단계에 적합한 학습 경험을 제공하여야 한다.

셋째, '감상'은 미술 문화의 이해, 비평, 향수에 필요한 기초적인 능력과 태도를 준비하는 영역으로 이 영역은 인지적인 접근을 통하여 미술에 대한 체계적인 이해와 비평적인 언어 활동을 할 수 있게 하고, 이를 토대로 미술을 문화적 차원에서 중요하게 인식할 수 있으며, 미술 문화 활동에 참여하는 적극적인 태도를 기르도록 해야 한다고 기술되어 있다(교과부, 2010, pp. 7-8).

이상을 간단히 정리하자면 '미적체험'의 대상이 자연과 시각 문화 환경이라는 점에서, '표현'은 학생들의 학습 단계에 적합한 교육을 강조한다는 점에서, '감상'은 미술을 문화적 차원으로 인식할 수 있도록 한다는 점에서 교육과정의 재구성이 반드시 필요하며 특히, 지역적인 색채를 입힌 재구성이 더욱 효율적인 교육이 될

수 있다고 말할 수 있겠다.

교육과정의 지역화를 위해서 <표 II-1>에서 3~4학년, <표 II-2>에서 5~6학년 미술과 국가 수준 교육과정 연간 지도 계획을 알아보기 쉽게 분석·정리하였다. 이 연간 지도 계획은 가장 기본적인 예시안이기 때문에 이를 바탕으로 학생들의 발달 수준, 학교의 상황 등을 함께 고려하며 지역적 색채를 살린 교육과정 재구성을 할 수 있다.

1) 3~4학년 미술과 교육과정 연간 지도 계획

<표 II-1> 3~4학년 연간 지도 계획

대단원명	소단원명	수준 (시수)	소단원의 목표	소단원의 제재 (■미적체험, ●표현, ◆감상)
1. 형과 색	1-1. 형과 색으로 놀아보자	기초 (4)	조형 놀이를 통해 형과 색의 조화를 이해하고 표현한다.	●형과 색 놀이
	1-2. 색의 느낌을 담아	기초 (4)	10색상환에서 따뜻한 느낌의 색과 차가운 느낌의 색을 안다.	■10색상환 ■따뜻한 느낌의 색, 차가운 느낌의 색 ●색의 느낌 표현하기
	1-3. 형과 색이 만나면	심화 (6)	비슷한 색과 반대색을 이해하고, 형과 색을 조화롭게 표현하고 감상한다.	■비슷한 색, 반대색 ●비슷한 색과 반대색으로 표현하기 ●형과 색의 어울림 ◆작품 감상하기
2. 경험 표현	2-1. 수채화의 세계	기초 (4)	수채 물감의 사용 방법과 여러 가지 표현 방법을 알고 표현한다.	■수채 물감의 사용 방법 알기 ●수채 물감으로 나타내기
	2-2. 나의 경험을 작품 속에	기초 (4)	나의 경험을 다양한 방법으로 나타낸다.	●경험한 것 나타내기 ◆작품 감상하기
	2-3. 예술적 경험을 미술로	심화 (6)	다양한 예술적 경험을 미술로 표현한다.	■예술적 경험 떠올리기 ●시를 미술로 ●무용을 미술로 ●영화나 연극을 미술로 ◆서로의 작품 감상하기



3. 작품 감상	3-1. 미술 작품 어떻게 볼까?	기초 (4)	<ul style="list-style-type: none"> <li>-미술 작품의 이해와 감상활동에 관심을 가진다.</li> <li>-적절한 미술 용어를 사용하여 미술 작품에 대하여 말한다.</li> <li>-사실적인 작품과 생각이나 느낌을 강조한 작품의 차이점을 안다.</li> <li>-미술 작품을 변형하여 표현해 보고, 원작과 느낌을 비교한다.</li> </ul>	<ul style="list-style-type: none"> <li>◆ ‘춤추는 아이’ 감상</li> <li>◆여러 가지 방법으로 작품 감상하기</li> </ul>
4. 자연환경과 미술	4-1. 자연에서 느껴보자	기초 (6)	<ul style="list-style-type: none"> <li>-주변의 자연에서 선, 형, 색과 질감, 양감, 동세 등을 찾는다.</li> <li>-자연에서 선, 형, 색과 질감, 양감, 동세의 아름다움을 다양한 감각을 통하여 느낀다.</li> <li>-주변의 자연물을 활용하여 나타내고 싶은 주제를 표현한다.</li> <li>-자연을 이용한 작품 감상을 통하여 자연의 아름다움을 느낀다.</li> </ul>	<ul style="list-style-type: none"> <li>■자연에서 찾아보기</li> <li>■자연의 아름다움 느껴 보기</li> <li>●자연물로 표현하기</li> <li>◆작품 감상하기</li> </ul>
5. 관찰 표현	5-1. 얼굴을 이리 보고 저리 보고	기초 (4)	<ul style="list-style-type: none"> <li>얼굴을 관찰하고, 특징을 살려 표현한다.</li> </ul>	<ul style="list-style-type: none"> <li>■얼굴 관찰하기</li> <li>●내 얼굴 그리기</li> <li>●친구 얼굴 그리기</li> <li>◆작품 감상하기</li> </ul>
	5-2. 찰흙으로 나타내기	심화 (4)	<ul style="list-style-type: none"> <li>찰흙의 성질을 알고, 관찰한 것을 입체적으로 만든다.</li> </ul>	<ul style="list-style-type: none"> <li>■찰흙의 성질 탐색하기</li> <li>●환조로 만들기</li> <li>●부조로 만들기</li> </ul>
	5-3. 나무를 이리 보고 저리 보고	심화 (6)	<ul style="list-style-type: none"> <li>나무를 관찰하고, 특징을 살려 표현한다.</li> </ul>	<ul style="list-style-type: none"> <li>●나무 그리기 첫 번째</li> <li>■나무에 대해 알아보기</li> <li>●나무 그리기 두 번째</li> <li>◆작품 감상하기</li> </ul>

6. 상상 표현	6-1. 상상의 세계로	기초 (4)	다양한 재료와 용구의 특성을 알고 상상의 세계를 평면이나 입체로 자유롭게 나타낸다.	<ul style="list-style-type: none"> <li>●상상의 세계 나타내기</li> <li>◆작품 감상하기</li> </ul>
	6-2. 찍어서 나타내기	기초 (4)	판화의 특징을 이해하고 상상의 세계를 찍어서 나타낸다.	<ul style="list-style-type: none"> <li>●재미있는 찍기</li> <li>●종이 판화로 찍기</li> <li>●찍어서 나타낸 상상의 세계</li> <li>◆서로의 작품 감상하기</li> </ul>
	6-3. 나도 그림책 작가	심화 (6)	여러 가지 방법으로 이야기 그림책을 만든다.	<ul style="list-style-type: none"> <li>■그림책의 세계</li> <li>●이야기 그림책 만들기</li> <li>◆서로의 작품 감상하기</li> </ul>
7. 시각 문화 환경과 미술	7-1. 캐릭터는 내 친구	심화 (6)	<ul style="list-style-type: none"> <li>-생활 주변에서 다양한 캐릭터를 찾아보고, 캐릭터에 흥미와 관심을 가진다.</li> <li>-내가 좋아하는 캐릭터를 그린다.</li> <li>-표정에 따라 눈과 입의 모양이 어떻게 달라지는지 알아보고, 특징을 살려 나의 캐릭터를 만든다.</li> <li>-나와 친구들의 캐릭터를 감상하고, 생활에 활용한다.</li> </ul>	<ul style="list-style-type: none"> <li>■캐릭터를 찾아라</li> <li>●내가 좋아하는 캐릭터</li> <li>●내 캐릭터 만들기</li> <li>◆서로의 작품 감상하고 활용하기</li> </ul>
8. 수묵화와 판본체	8-1. 떡과 붓으로	기초 (2)	수묵화와 붓글씨에 필요한 재료와 용구에 대해 알아보고, 그 성질을 탐색한다.	<ul style="list-style-type: none"> <li>■재료와 용구 탐색하기</li> </ul>
	8-2. 수묵화 체험하기	심화 (6)	수묵화의 표현 방법을 알아보고 그린다.	<ul style="list-style-type: none"> <li>■수묵화의 표현 방법 알아보기</li> <li>■화선지와 먹물의 성질</li> <li>●재미있는 수묵화 그리기</li> </ul>
	8-3. 판본체 쓰기(1)	기초 (6)	판본체의 기본 획을 익혀 쓴다.	<ul style="list-style-type: none"> <li>●바른 자세로 곧은 획 쓰기</li> <li>●굵은 획과 비스듬한 획을 익혀 '미소' 쓰기</li> <li>●굵은 획을 익혀 '은하' 쓰기</li> </ul>
	8-4. 판본체 쓰기(2)	심화 (4)	바른 자세로 판본체를 쓰고, 생활에 활용한다.	<ul style="list-style-type: none"> <li>● '바다 파도' 쓰기</li> <li>● '문화유산' 쓰기</li> <li>◆판본체 활용하기</li> </ul>

9. 미술관 탐방	9-1. 가자, 미술관으로	기초 (4)	-미술관이 하는 일을 안다. -우리 지역의 미술관이나 미술 작품을 감상할 수 있는 곳을 찾는다. -미술관에서 작품 관람 방법과 예절을 알고, 이를 지키며 관람한다.	■미술관이 궁금해요. ◆미술관에 가요
10. 디자인과 생활	10-1. 무늬를 꾸며 봐요	기초 (6)	주변에서 다양한 무늬를 찾아보고, 여러 가지 방법으로 무늬를 꾸민다.	■이런저런 무늬 찾기 ●무늬 꾸미기 ●지점토에 무늬 꾸미기 ◆서로의 작품 감상하고 활용하기
	10-2. 움직이는 장난감	기초 (4)	움직임의 원리를 알아보고, 움직이는 놀잇감을 만든다.	■움직이는 것 찾아보기 ●움직이는 놀잇감 만들기 ◆서로의 작품 감상하고 놀아 보기
	10-3. 흙으로 만든 그릇	심화 (4)	동물이나 식물 모양의 특징을 살려 흙으로 그릇을 만든다.	■생활 속의 도자기 ●찰흙으로 그릇 만들기
	10-4. 그림 글자	심화 (6)	주변에서 그림 글자를 찾아보고, 다양하게 만든다.	■재미있는 그림 글자 ●그림 글자 만들기 ●간판 만들기 ◆서로의 작품 감상하고 활용하기
11. 영상 표현	11-1. 사진으로	기초 (6)	사진을 찍어 보고, 사진에 흥미와 관심을 가진다.	■생활을 기록한 사진 ●나는야 꼬마 사진사 ●사진으로 보는 이야기 ◆서로의 작품 감상하기
	11-2. 컴퓨터로 그리기	심화 (4)	컴퓨터의 그림판 프로그램을 사용하여 그림을 그린다.	■그림판의 도구 사용 방법 ●그림판으로 그리기
	11-3. 움직이는 그림	심화 (4)	그림이 움직이는 것처럼 보이는 이유를 알고 간단한 움직이는 그림을 만든다.	■눈의 착시 ●관상 부채 만들기 ●움직이는 그림 만들기

12. 우리 미술 문화	12-1. 전통 미술과 친해지자	심화 (6)	<ul style="list-style-type: none"> <li>-우리나라 전통 미술 작품을 감상하고 특징을 이해한다.</li> <li>-우리 지역에 있는 전통 미술을 감상하고 체험한다.</li> <li>-전통 미술이 오늘날에 계승되어 활용하고 있는 예를 찾아 감상한다.</li> <li>-전통 미술 작품에 대한 자료집을 만든다.</li> <li>-전통 미술 문화에 관심을 가지고 이를 아끼고 보존하려는 태도를 가진다.</li> </ul>	<ul style="list-style-type: none"> <li>◆전통 미술 작품 감상하기</li> <li>■전통미술 체험하기</li> <li>◆전통 미술의 계승과 활용</li> </ul>
--------------	-------------------	--------	--	--

〈표 II-2〉 5~6학년 연간 지도 계획

대단원명	소단원명	수준 (시수)	소단원의 목표	소단원의 제재 (■미적체험, ●표현, ◆감상)
1. 아름다운 자연환경	1-1. 자연을 통한 미술의 발견	기초 (4)	<ul style="list-style-type: none"> <li>-자연물과 자연 현상에서 조형 요소와 원리를 발견한다.</li> <li>-자연물을 이용하여 자연의 조형적인 특징을 살린 작품을 제작한다.</li> <li>-주변의 자연환경에 관심을 두고, 자연 속에서 발견한 아름다움에 대하여 이야기한다.</li> </ul>	<ul style="list-style-type: none"> <li>■자연 관찰하기</li> <li>■변화하는 자연 만나기</li> <li>●자연으로 자연 만들기</li> <li>◆보고 느끼며 이해하는 감상</li> </ul>
	1-2. 자연환경과 나	심화 (6)	<ul style="list-style-type: none"> <li>-자연환경을 소재로 한 작품을 감상하면서 자연 환경에 대하여 생각한다.</li> <li>-자연물을 관찰하여 자연의 조형적 특징을 살린 작품을 제작한다.</li> <li>-자연환경에서 자신이 발견한 특징을 설명한다.</li> <li>-주변의 자연환경을 자세히 관찰하는 태도를 갖는다.</li> </ul>	<ul style="list-style-type: none"> <li>■자연 속의 나를 상상하기</li> <li>●나만의 자연환경</li> <li>◆보고 느끼며 이해하는 감상</li> </ul>

2. 주제를 표현하려면	2-1. 새롭게 바라보기	기초 (6)	-고정관념에서 벗어나 대상을 창의적으로 표현한다. -콜라주를 이용하여 나의 모습을 새롭게 표현한다. -새로운 시각에서 나의 얼굴을 관찰하고 입체로 표현한다. -창의적인 주제와 새로운 표현 방법에 관심을 둔다.	◆생각의 전환 ●생각 확장하기 ●다르게 표현하기 ◆보고 느끼며 이해하는 감상
	2-2. 네 마음을 보여줘	심화 (6)	-다양한 방식으로 회로에 락의 감정을 표현한다. -주제 표현에 적합한 매체, 자료, 방법을 활용한다.	◆감정이 살아 있는 작품들 ●표정과 느낌을 살려 ●몸짓과 언어로 ◆보고 느끼며 이해하는 감상
3. 조형 요소와 원리	3-1. 색으로 말해요	기초 (4)	-생활 속에서 색의 역할을 살펴보고 색의 원리와 속성을 이해할 수 있다. -주제에 알맞게 색의 속성과 원리를 활용하여 표현할 수 있다.	■생활에서 만나는 색 ●색 속의 색 ●색으로 맛을 전해요 ◆보고 느끼며 이해하는 감상
	3-2. 조형 요소와 원리로 놀자	심화 (6)	평면과 입체 표현에 알맞은 조형 요소와 원리를 이해한다.	◆조형 요소와 원리 만나기 ■조형 요소와 원리 친해지기 ●조형 요소와 원리 표현하기 ●움직임을 더하여 ◆보고 느끼며 이해하는 감상
4. 대상의 특성을 살려서	4-1. 선을 이용한 평면 표현	기초 (6)	-선을 표현할 수 있는 다양한 재료를 사용할 수 있다. -여러 가지 재료를 사용하여 대상의 특징을 효과적으로 표현할 수 있다.	◆명암을 나타내려면 ●다양한 재료의 느낌 ●선으로 표현하는 음악 ◆보고 느끼며 이해하는 감상
	4-2. 수채화의 느낌을 살려	심화 (6)	수채화의 표현 특징을 알고 대상을 나타낼 수 있다.	◆수채물감의 표현 효과 ●수채화에 담아 ◆보고 느끼며 이해하는 감상

5. 손으로 만드는 즐거움	5-1. 내가 만드는 생활용품	기초 (6)	-공예의 가치와 특성을 이해한다. -재료의 특성을 살려 아름답고 편리한 생활용품을 만들 수 있다.	■같은 용도, 다른 느낌 ●알록달록 손수건 만들기 ●똑딱똑딱 골판지 시계 만들기 ◆보고 느끼며 이해하는 감상
	5-2. 개성을 살린 등 만들기	심화 (6)	-전통 공예의 특징과 독창성을 이해하고 표현할 수 있다. -한지의 특성을 살려 아름답고 쓸모 있는 생활용품을 만들 수 있다.	◆세계를 밝히는 등 ●나만의 등 만들기 ◆보고 느끼며 이해하는 감상
6. 미술 작품과의 만남	6-1. 작가에게 쓰는 편지	기초 (4)	-상상의 세계를 표현한 미술 작품의 내용과 형식을 이해한다. -다양한 감상 방법을 이해한다. -미술 작품에 대한 생각과 느낌을 글로 표현한다. -미술 용어를 활용하여 작품에 대하여 이야기하는데 적극적으로 참여한다.	◆상상의 세계에서 ●내가 좋아하는 작가에게 편지쓰기 ◆보고 느끼며 이해하는 감상
	6-2. 가까워진 미술	심화 (6)	-일상적인 사물을 소재로 한 미술 작품을 이해한다. -팝 아트의 특징을 이해하고 감상한다. -생활 주변의 소재로 작품을 제작한다. -감상 활동에 적극적으로 참여하는 태도를 갖는다.	■같고도 다른 이미지 ●일상의 또 다른 발견 ◆보고 느끼며 이해하는 감상
7. 시각 문화 환경과 우리	7-1. 아름다운 우리 마을	기초 (6)	-주변의 아름다운 시각 문화 환경을 찾을 수 있다. -우리 마을의 아름다움을 알리는 신문을 만들 수 있다.	■다양한 시각 문화 환경 ■우리 마을의 시각 문화 환경 ●신문 만들기 ◆보고 느끼며 이해하는 감상
	7-2. 평범한 공간을 아름답게	심화 (4)	창의적인 발상으로 생활 공간을 아름답게 바꿀 수 있다.	■거리에서 만나는 미술 ●주변을 살펴서 ◆보고 느끼며 이해하는 감상

8. 향기로운 우리 미술	8-1. 궁체에서 나만의 글씨체까지	기초 (6)	-한글의 글씨체가 개성 있고 효과적으로 쓰인 예 를 찾을 수 있다. -판본체와 궁체의 차이를 안다. -궁체로 '바다 파도'와 '아름다운 우리 문화'를 쓸 수 있다. -개성 있는 나만의 한글 서체를 만들 수 있다.	<ul style="list-style-type: none"> <li>■한글 글씨체의 활용</li> <li>■판본체와 궁체 비교 하기</li> <li>●궁체로 쓰기</li> <li>●나만의 글씨체 만들기</li> <li>◆보고 느끼며 이해하는 감상</li> </ul>
	8-2. 전통 회화의 아름다움	심화 (6)	-수묵화와 채색화에 필요 한 재료 및 용구를 살펴 보고 수묵화의 기본 표현 방법에 대해 알아본다. -채색화의 특성과 기법을 살려 다양한 방법으로 표 현할 수 있다. -민화의 특징과 소재에 담긴 의미에 대하여 알 고, 옛 그림을 보고 따라 그릴 수 있다.	<ul style="list-style-type: none"> <li>■전통 회화 도구</li> <li>●다양한 먹의 표현</li> <li>●먹에 색을 더해서</li> <li>●민화 알고 그려보기</li> <li>◆보고 느끼며 이해하는 감상</li> </ul>
9. 공간을 표현하려면	9-1. 멀고 가까운 차이 나타내기	기초 (6)	-회화 작품에 나타난 원 근 표현 방법을 이해한다. -원근을 나타내는 방법을 알고, 이를 활용하여 공 간감을 표현할 수 있다.	<ul style="list-style-type: none"> <li>◆공간을 표현한 그림</li> <li>●크기로 나타내는 공 간감</li> <li>◆보고 느끼며 이해하는 감상</li> </ul>
	9-2. 평면에서 입체로	심화 (6)	-평면 표현과 입체 표현 의 차이를 안다. -다양한 입체 표현 방법을 활용하여 작품을 만든다. -조형물을 만들어 공간에 놓아보는 활동을 통해 새 로운 공간을 창조한다.	<ul style="list-style-type: none"> <li>◆평면 또는 입체로</li> <li>●평면 표현과 입체 표현</li> <li>●공간에 놓아보기</li> <li>◆보고 느끼며 이해하는 감상</li> </ul>

10. 판을 이용한 표현	10-1. 모노타이프로 표현하기	기초 (6)	-판화의 특징과 표현 과정을 이해하고 다양하게 표현한다. -모노타이프의 특징을 살려 주제를 효과적으로 표현한다. -여럿이 힘을 모아 협동 작품을 제작한다.	◆판화 작품 살펴보기 ●찍어서 나타내는 표현 ●희망을 모아서 ◆보고 느끼며 이해하는 감상
	10-2. 블록 판화를 활용하여	심화 (6)	-블록 판화의 원리와 특징을 이해하고 생활 속에서 활용된 예를 찾아본다. -고무 판화의 특징을 살려 주제를 효과적으로 표현한다. -블록 판화를 활용하여 여러 장의 카드를 제작한다.	■생활 속 판화의 원리 ●여러 가지 색으로 찍기 ◆보고 느끼며 이해하는 감상
11. 편리하고 보기 좋은 디자인	11-1. 보기 좋게 알리기	기초 (6)	-생활 속에서 디자인의 필요성을 이해한다. -생활용품이나 생활공간을 효과적으로 알리는 디자인을 한다.	■생활 속의 디자인 ●교실 이름표 꾸미기 ●간판 디자인하기 ◆보고 느끼며 이해하는 감상
	11-2. 특특 튀는 디자인	심화 (6)	-디자인이 어떤 과정을 거쳐 완성되는지 이해한다. -개성 있고 쓸모 있는 생활 용품을 디자인할 수 있다.	■디자인 과정 따라잡기 ●내가 만드는 생활용품 ◆보고 느끼며 이해하는 감상
12. 살아 숨 쉬는 미술 문화	12-1. 미술의 발자취를 찾아서	기초 (6)	-전통문화를 대표하는 미술 작품을 감상한다. -생활의 일부로서의 미술 문화를 이해한다. -미술 문화를 소중히 여기는 태도를 갖는다.	■고분 벽화의 살아 있는 숨결 ●되살아나는 고분 벽화 ◆생활을 담은 미술 ◆보고 느끼며 이해하는 감상
	12-2. 멀고도 가까운 미술관	심화 (4)	-미술관이나 박물관을 방문하여 전시의 목적과 특징을 이해한다. -사이버 미술관을 방문하여 특징과 기능을 이해하고 직접 전시를 기획하여 본다.	■찾아가는 박물관과 미술관 ◆사이버 미술관을 만나다 ◆보고 느끼며 이해하는 감상



## 나. 미술 교과서의 자연환경 및 전통문화 관련 내용 분석

서윤아(2009)는 교과서 상의 참고작품에 대하여 다음과 같이 언급하고 있다:

교과서상의 사진이나 그림 등 평면적으로만 제시되던 참고작품을 실물로 감상할 수 있는 기회는 어린이들의 지적 욕구를 충족시켜 주면서 예술적 감흥과 미감의 교류를 통해 창의적인 사고와 미적 안목을 신장시킬 수 있다는 측면에서 높은 교육적 효과를 지니고 있다(p. 21).

하지만 미술 교과서의 사진이나 예시작품 또는 참고작품은 지방의 어린이들이 실물을 직접 감상하거나 또는 실제의 장소를 찾아가 보기에 현실적으로 쉽지 않기 때문에 교과서가 곧 교육과정이라는 잘못된 인식은 버리고 지역과 학교, 학생들의 실정에 맞는 참고작품으로 학습할 수 있도록 교육과정을 재구성 하는 것이 반드시 필요하다.

따라서 교육과정 지역화를 위하여 표<Ⅱ-1>과 표<Ⅱ-2>의 연간 지도 계획을 참고하며 미술 교과서를 분석하였는데, 본 연구의 주제는 제주의 자연환경 및 전통문화를 활용한 미술교육이므로 이와 관련된 단위이나 내용, 참고작품을 추려 내어 다음의 표<Ⅱ-3>, 표<Ⅱ-4>와 같이 정리해 보았다.

<표 Ⅱ-3> 3~4학년 미술 교과서의 자연환경 및 전통문화 관련 내용 분석

대단원명	소단원명	관련		내용	참고자료
		자연 환경	전통 문화		
1. 형과 색	1-2. 색의 느낌을 담아		○	우리나라 전통색인 오방색 알아보기	단청, 보자기(사진)
		○		생활 주변에서 따뜻한 느낌을 주는 색과 차가운 느낌을 주는 색 찾아보기	노란 유채꽃과 노란 벚꽃, 푸른 바다(사진)
2. 경험 표현	2-1. 수채화의 세계		○	수채화의 여러 가지 기법을 사용하여 그림 그리기	풍물놀이 (학생작품)
	2-2. 나의 경험을 작품 속에		○	경험한 것을 나타낸 작품 감상하고 느낀 점 말하기	나물 캐는 소녀 (양달석)
3. 작품 감상	3-1. 미술 작품, 어떻게 볼까?		○	'춤추는 아이' 감상하기	춤추는 아이 (김홍도)

4. 자연환경과 미술	4-1. 자연에서 느껴보자	○		주변의 자연에서 다양한 선, 형, 색과 질감, 양감, 동세 찾기	주변의 자연(사진)
		○		자연물을 활용하여 나타내고 싶은 주제 표현하기	양, 바다 풍경, 우리 집 마당, 모래성 쌓기, 우주여행 (학생작품)
			○	자연의 아름다움이 표현된 생활용품과 자연을 활용한 미술 작품을 찾아 감상하기	연꽃과 연꽃 모양 화로, 조롱박과 청자 상감 모란무늬 조롱박모양 병(사진)
5. 관찰 표현	5-3. 나무를 이리 보고 저리 보고	○		나무에 대해 알아보기(계절, 종류에 따라)	사계절 모습 및 종류가 다른 나무, 나뭇잎과 나무줄기 (사진자료), 나뭇잎, 나무줄기 (학생작품)
		○	○	나무를 자세히 관찰하고 특징 살려 그리기	나무(연필, 수묵, 수채, 붓펜, 크레파스-학생자료), 인공유거(정선)
6. 상상 표현	6-3. 나도 그림책 작가		○	여러 가지 방법으로 만든 그림책을 찾아보기	'흑부리 영감님' 입체책, '장날' 병풍 모양 그림책(참고자료)
			○	병풍 모양의 이야기 그림책 만들기	'팔죽할멈과 호랑이' (학생작품)
8. 수묵화와 판본체	8-2. 수묵화 체험하기		○	수묵화의 다양한 표현 방법 알아보기	단발령망금강산도(정선), 야포도추(김득신), 포도도(이계호)

10. 디자인과 생활	10-1. 무늬를 꾸며 봐요		○	주변에서 다양한 무늬를 찾아보고 우리 생활에서 무늬가 어떻게 사용되고 있는지 알아보기	창살의 무늬, 조각보 무늬, 꽃담의 무늬 (사진)
	10-4. 그림 글자		○	주변에서 재미있는 그림 글자를 찾아보고 어떤 내용을 담고 있는지 알아보기	문자도 8폭 병풍 중에서 '효' (황승규), 제주 문자도 중에서 '의'(작가미상)
12. 우리 미술 문화	12-1. 전통 미술과 친해지자		○	우리나라의 미술품을 찾아 감상하기	무용총 수렵도, 모견도, 십장생도, 금동 미륵보살 반가상, 석굴암 본존상, 청자 상감 운학무늬 매병, 백자 달항아리 (참고작품)

〈표 II-4〉 5~6학년 미술 교과서의 자연환경 및 전통문화 관련 내용 분석

대단원명	소단원명	관련		내용	참고자료
		자연 환경	전통 문화		
1. 아름다운 자연환경	1-1. 자연을 통한 미술의 발견	○		자연물과 자연 현상에서 조형 요소와 조화, 변화, 균형 등을 찾아보기	하늘, 나무 등의 자연 풍경 (사진), 깨어진 자갈들(골즈워드), 인자한 나무, 달팽이들의 점심, 꽃, 초록 태양 (학생작품)
	1-2. 자연환경과 나	○	○	자연의 아름다움 관찰하고 나만의 자연환경 만들기	고사관수도(강희안), 농장(이대원), 비밀 정원, 비밀 정원 속 동물들, 언덕 위의 마을 (학생작품)

3. 조형 요소와 원리	3-1. 색으로 말해요		○	생활에서 만나는 색의 역할 알아보기	색동저고리 (사진)
4. 대상의 특성을 살려서	4-2. 수채화의 느낌을 살려	○		수채물감으로 풍경 표현하기	채석장에서(클레), 길 위에서, 사찰 안 풍경 (학생작품)
5. 손으로 만드는 즐거움	5-1. 내가 만드는 생활용품		○	작품을 보며 공예의 특징에 대해 이야기하기	모시조각보 (사진), 초충도 시계(김익기)
	5-2. 개성을 살린 등 만들기		○	여러 나라의 등을 감상하고 그 특징에 대하여 이야기하기	여러 나라의 등 (사진), 농악 등(백창호), 물고기 등, 꽃발 등, 툴립 등, 버섯 등(학생작품)
7. 시각 문화 환경과 우리	7-2. 평범한 공간을 아름답게	○		창의적인 발상으로 주변 생활공간 아름답게 꾸미기	꽃 계단, 가상의 정원, 꽃발 주택(참고작품)
8. 향기로운 우리 미술	8-2. 전통 회화의 아름다움		○	수묵화와 채색화의 특징을 살려 여러 가지 주제 표현하기	인왕계색도(정선), 까치 호랑이, 책거리, 모란도, 영수도(민화), 꽃파 나비, 산수화 입체 표현, 민화 그리기 (학생작품)
12. 살아 숨 쉬는 미술 문화	12-1. 미술의 발자취를 찾아서		○	옛날 사람들의 생활을 엿볼 수 있는 미술품 살펴보기	기와이기(김홍도), 파적도(김득신), 고분벽화, 빗살무늬토기, 기마 인물형 토기, 청자 참외모양 화병, 백자 철화 포도무늬 항아리 (참고작품)
	12-2. 멀고도 가까운 미술관		○	가까운 박물관이나 미술관 알아보기	서귀포시립 이충섬미술관 내부(사진)

### 3. 제주 자연환경과 문화, 미술의 관계 연구 및 교육적 가치 고찰

#### 가. 환경미술의 개념

환경(Environment)의 사전적 의미는 “생물에게 직접·간접으로 영향을 주는 자연적 조건이나 사회적 상황”이다(연구원, n.d, ¶ 1). 즉, 근본적으로 환경은 두 가지 면을 나누어 생각할 수밖에 없는데, 이를 자연환경과 인위적인 환경으로 나누어 고찰하면 다음과 같다.

자연환경이란 인간의 손을 필요로 하지 않고 지세(Land form)의 특징적인 형태인 산봉우리, 절벽, 등선, 풀, 수목 등으로 이루어진 천연적인 환경을 뜻하며 인위적인 환경이란 인간의 손에 의해 다듬어지고 형성된 것을 뜻한다.

따라서 미술에서도 환경은 일반적으로 흔히 생각하는 자연환경만을 뜻하는 것이 아니라 인간을 에워싸고 있으면서 동시에 인간과 상호 작용을 하는 실재로서의 환경이라는 넓은 의미로 그 뜻이 확장되었으며, 미술의 새로운 소재 영역이자 새로운 인식 대상이며 새로운 전시 공간으로서 대두되었다(송승희, 1999, p. 3~8).

이러한 발상에서 출발한 환경미술의 흐름을 “세계미술용어사전”(1999, ¶ 2~4)에서 찾아보면 다음과 같이 정리할 수 있다.

바네트 뉴만(Barnett Newman)이나 마크 로스코(Mark Rothko), 프레드릭 키슬러(Fredrick Kiesler), 허버트 퍼버(Herbert Ferber)에 의해 회화, 조각, 건축의 결합 형태로 발달이 되었으며, 1950년대 말에는 몇몇 젊은 작가들이 연극적인 이벤트와 해프닝으로 눈을 돌려 살아 있는 환경 속에 실제의 인간과 대상을 결합시키는 작업을 하였는데 잭슨 폴록(Jackson Pollock)의 액션 페인팅, 클레스 올덴버그(Claes Oldenburg)의 <상점> 등이 있다. 그 뒤 1960년대 중반부터 이 경향의 작가들은 화랑의 전시로부터 순수한 환경으로 방향전환을 하기 시작하여 칼 안드레(Carl Andre)는 내화벽돌로 마루를 깔고, 토니 스미스(Tony Smith)는 거대한 공간 구조의 조각으로 건축학적인 환경을 창조해서 전시했다고 한다. 이러한 환경미술은 결과적으로 삼차원적인 형태와 거대한 규모, 그리고 건축과 풍경에 대한 새로운 공간에의 관심을 부활시켜 주었으며 이를 통해 대지미술과 같은 새로운 형태의 개념미술이 탄생할 수 있는 토대가 마련되었고 한다.

즉, 환경미술은 기존의 질서와 전통, 관습, 문화 등을 부정하고 그로부터 일탈한 작업이라는 공통점은 지나 인간과 주변 환경과의 관계성에 따라 분화 발전 되어 왔는데 이러한 환경미술의 발전에 대하여 최성열(2011, p. 17~26)은 세 가지 분류를 하고 있다. 첫 번째, 미술에서 근대적 제도권 장소성을 벗어나나 도시 문화와 관련한 주변 환경 공간 즉, 인간을 매개로 한 비계약적 장소에서 인간중심적 시각으로 설치미술 작품을 하는 경향을 '환경미술(Environmental Art)'로 분류하며, 두 번째, 환경미술보다 비교적 자연에 친환경적으로 접근하여 자연자체의 존재론적 가치에 대하여 관조적인 태도를 취하는 경향을 '자연미술(Nature Art)'로, 세 번째, 자연의 생태현상을 모델로 하여 자연을 비롯한 어떤 장소에서든 작업이 진행될 수 있으나 자연과 인간을 상호 동등한 입장에서 보는 생태적 관점이 작품의 내면적 의미를 갖도록 하는 생태미술(Ecological Art)이 그것이다.

이상을 정리하자면, 환경미술은 주변 환경과 인간의 관계를 고려하며 작업을 진행하는 미술이라 포괄적으로 말할 수 있는데 이러한 포괄적 개념이 자연미술, 생태미술과 구분없이 통상적으로 표현되고 있기 때문에, 혼동을 방지하기 위하여 인간중심적 시각에서 주변 환경을 해석하는 환경미술, 친환경적으로 접근하며 자연 자체의 존재론적 가치에 의미를 두는 자연미술, 자연에 대한 인간의 도덕적 문제까지 아우르는 생태미술로 개념을 나누어 생각해야 한다고 할 수 있겠다.

## 나. 제주 자연환경과 문화의 관계

제주는 화산활동으로 만들어진 땅이면서 동시에 섬이기 때문에 제주만이 지니는 고유성과 독자성을 지니고 있는데, 제주의 한라산은 계절별로 펼쳐지는 봄의 철쭉꽃, 여름의 녹음, 가을의 단풍, 겨울의 설경 등을 볼 수 있으며, 섬을 둘러싸고 있는 바다는 맑은 공기와 깨끗한 물을 자랑한다. 화산지형이기 때문에 형성된 360여개의 오름은 제주만의 독특한 풍경이며, 한라산을 정점으로 하여 산악지대, 중산간지대, 해안지대 및 도서지역을 포함한 해상들이 수직적으로 연결되어 두세 가지 계절의 자연환경을 동시에 경험할 수 있는 등 제주는 섬 전체가 천혜의 자연환경을 지닌 섬이다(고주영, 2008, pp. 16~17).

또한, 제주는 유네스코 자연환경 분야에서 2002년에는 생물권보전지역으로,

2007년에는 세계자연유산으로, 2010년에는 세계지질공원으로 인증을 받는 등 3관왕에 등극하며 세계적으로도 자연환경의 가치를 높게 인정받고 있다.

세계 유일무이의 가치를 지닌 섬 제주는 그 독특한 자연환경으로 말미암아 생성된 문화 또한 독특하기 그지없다. 제주 현무암으로 돌하르방, 돌담 등을 만들었음은 굳이 제주 지역 주민이 아니더라도 한 번쯤은 들어봤을 법하게 널리 알려진 사실이며 이 외에도 바람이 센 까닭에 초가의 지붕을 굽은 동아줄로 꿰뚫어 엮어 이었다든지, 바다로 둘러싸인 환경 때문에 제주에 해녀가 많았고 어로가 발달했다든지, 고온다습한 기후로 인해 통풍성이 좋고 노동에 편리한 갈옷을 만들어 입는 등 특징 있는 모습을 많이 찾아볼 수 있다. 제주의 자연환경은 보기에겐 사계절 아름답지만 사람이 살기에는 척박했는데, 우리 선인들은 경험에서 얻은 지혜와 풍토적인 특산물로 이를 슬기롭게 개척하고 살아오며 제주만의 독특한 문화를 형성하였던 것이다.

따라서 본 연구에서는 유네스코의 자연환경 분야에 등재된 지역들을 소개하는 “유네스코 3관왕 제주(제주특별자치도, 2013)”와 “제주의 바다, 땅 그리고 사람(제주대학교박물관, 2012)”이라는 책의 내용을 참고하여 제주 자연환경의 모습 및 이들 장소와 제주 문화의 관계를 살펴보고 이를 미술교육 소재로써 고찰해보고자 한다.

## 1) 화산섬 제주

### 가) 자연환경

얕은 바다였던 제주도 일대는 약 180만년 전 바다 속에서 화산활동이 발생하여 원시 제주도가 생겨났으며, 이후 긴 세월을 걸쳐 한라산 및 360여개의 오름이 있는 화산섬이 완성되었다.

제주도는 한라산과 오름이 있어 식생이 다양하고 넓은 벌판도 존재하지만 화산섬이기 때문에 토심이 얇고 자갈이 많은데다가 사철 내내 불어오는 바람과 많은 양의 비로 인해 사람이 살기에는 환경이 열악하였다. 제주인들은 이러한 환경을 극복하며 다른 지역과는 구분되는 제주만의 독특한 생활문화를 형성하였다.

### 나) 관련 문화

#### ① 돌하르방

돌하르방은 화산활동으로 인해 생긴 현무암을 다듬어 만든 석상으로 제주의 대표적 상징물이다. 지역에 따라 크기나 형태가 다소 차이는 있지만 감투를 쓰고

방울처럼 부리부리한 눈, 자루병 같은 코 등의 특징을 가지고 있다. 또한 돌하르방은 단순한 석상이 아닌 마을의 수호자, 무속신앙으로서의 주술적 상징, 위치표시 등의 기능을 가지고 있었다.

② 제주 전통가옥

제주 전통가옥은 일자형 초가집으로 띠를 엮어 지붕을 만들었으며 낮고 단단하게 지어 지붕이 바람에 날리는 것을 막았다. 또한 대문 역할을 했던 정낭, 돼지우리 겸 화장실이었던 통시 등 제주만의 독특한 공간들을 가지고 있다.

③ 제주 올레

올레는 집 대문에서 마을길까지 이어지는 아주 좁은 골목이라는 뜻의 제주어로, 제주에서만 찾아볼 수 있는 독특한 문화다. 검은 현무암으로 쌓아 올린 골목올레는 제주의 고유한 문화와 풍광을 자연스럽게 보여주는 길이다.



[그림 II-1] 돌하르방



[그림 II-2] 제주 전통가옥



[그림 II-3] 제주 올레

2) 한라산

가) 자연환경



[그림 II-4] 한라산 정경

한라산은 해발고도 1950m로 남한에서 가장 높은 산으로 계절마다 각기 다른 모습의 아름다운 풍광을 자랑한다. 또한 정상부의 백록담 분화구, 영실기암의 가파른 암벽과 약 40여개의 오름 등 다양한 지형들이 아름다움을 더하고 있으며 한라산국립공원 내에서 인간의 활동을 엄격하게 통제하고 있기 때문에 독특한 생태계를 지녔으며 다양한 생물이 서식하고 있다. 즉, 한라산은 제주를 대표하는 상징인 동시에 무궁무진한 미술교육의 소재로서 뛰어난 가치를 지녔다고 할 수 있겠다.



나) 관련 문화 : 설문대할망 이야기

제주 한라산과 오름과 관련해서 옛날부터 다양한 이야기가 많이 전해 내려오는데 그 중 제주도를 만들었다는 설문대할망 이야기는 가장 유명한 이야기이다. 설문대할망은 한라산을 베게 삼아 누우면 다리가 제주시 앞 바다까지 이르렀다는 거대한 여신으로 설문대할망이 치마폭에다 흙을 가득 담고 여러 번 옮겨 나르니 한라산이 되었다고 하며, 치마폭의 구멍에서 흙이 조금씩 새어 쌓인 것들이 지금의 오름이 되었다고 전해진다.

3) 성산일출봉

가) 자연환경

성산일출봉은 화산체에 빗물이 사면을 따라 흘러내리면서 지층을 침식시켜 점차 아래로 깊어진 독특한 지형을 가지고 있으며 상대적으로 침식을 덜 받은 지층이 수직으로 서있는 형태로 남아 분화구 주변을 둘러싸고 있다.



[그림 II-5] 성산일출봉

또한, 일출봉에서 바라보는 해돋이는 신비감을 주는 환상적인 모습으로 영주십경 중에 하나로 꼽히고 있다.

나) 관련 문화 : 제주인들의 목축-방목

성산일출봉의 넓은 분화구 안에는 풀밭이 펼쳐져 커다란 원형 경기장을 방불케 한다. 이 곳은 나무가 거의 없고 억새·띠 등의 식물이 군락을 이루고 있는데 그 까닭은 예로부터 이 곳이 성산리 주민들의 연료 및 초가지붕을 이는 띠의 채초지였으며 가축을 풀어놓고 기르는 방목지였기 때문이다.

4) 꽃자왈

가) 자연환경



[그림 II-6] 꽃자왈

꽃자왈의 ‘꽃’은 숲을 뜻하고, ‘자왈’은 자갈이나 바위같은 암석덩어리를 뜻하는데, 명칭에서 알 수 있듯이 꽃자왈이란 용암의 암괴들이 불규칙하게 얽혀 있고, 다양한 동·식물이 공존하며, 독특한 생태계가 유지되고 있는 보존 가치가 높은 지역이다.

해발 200m~400m 내외의 중산간지역에 위치하고 있으며 크게 제주 동부의 조천-함덕 꽃자왈, 구좌-성산 꽃자왈과 제주 서부의 애월 꽃자왈, 한경-안덕 꽃자왈을 제주의 4대 꽃자왈이라 한다.

나) 관련 문화 : 꽃자왈이 청정지역으로 남은 이유

삼다도라 불리는 제주는 화산지대로 돌이 많아 제주 사람들은 끝없이 드러나는 돌들을 치워가며 농사를 지어왔다. 그렇지만 꽃자왈 지역은 용암이 흐르면서 굳어진 돌투성이 지형을 가지고 있어 농지로 적합하지 않았다. 따라서 사람의 손이 닿지 않았기 때문에 천연림 상태로 보존될 수 있었다.

### 5) 거문오름 용암동굴계

#### 가) 자연환경



[그림 II-7] 거문오름과 용암동굴의 모습

제주의 360여개의 오름 중 특별히 거문오름이 ‘거문오름 용암동굴계’의 명칭으로 유네스코 세계자연유산에 등재된 이유는 첫 번째, 거문오름 분화구 내에 울창한 삼림지대가 있어 예로부터 신령스러운 산으로 불리는 등 제주 오름 중에 으뜸으로 꼽히며, 두 번째, 거문오름에서 출발한 용암이 북북동 방향으로 약 14km 떨어진 바닷가까지 흘러가면서 만들어낸 아름다운 용암동굴계가 있기 때문이다.

거문오름에서 출발한 용암은 땅 위를 흘러가며 뱅귀굴, 옷산전굴, 만장굴, 김녕굴, 용천동굴, 당처물동굴 등의 일련의 연장선상에 있는 용암동굴들을 만들었으며 이들은 내부의 형태와 지형들이 잘 보존되어 있어서 학술적, 보전적 가치가 크고 경관이 아름답다.

#### 나) 관련 문화

##### ① 탐라순력도의 김녕관굴

탐라순력도는 1702년 조선 숙종 때 제주목사 이형상이 제주도내 각 고을 살피던 여러 장면을 기록한 화첩으로 이 책에 이형상 목사가 김녕관굴(현재 김녕굴)을 방문하는 모습이 그려져 있다.



[그림 II-8] 탐라순력도의 김녕관굴

② 용천동굴에서 발견된 고유물

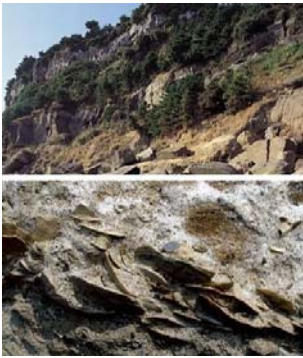
용천동굴 내부에서 토기편, 동물뼈, 목탄, 조개껍질, 철기, 돌탑, 등과 같은 역사적인 유물이 발견되었는데, 이 유물들은 8세기 전후의 것으로 추정되며 과거 제주의 역사를 재조명하는데 있어 매우 중요한 의미를 지니고 있다.



[그림 II-9] 용천동굴 고유물

6) 서귀포층

가) 자연환경



[그림 II-10]

서귀포층과 조개화석

얕은 바다였던 제주도 일대는 약 180만년 전 바다 속에서 수성화산활동이 발생하여 생긴 응회환과 응회구가 침식 및 퇴적을 반복하며 약 100m 두께의 서귀포층이 형성되었다.

서귀포층의 화산분출물과 해양퇴적물은 제주도 형성 초기의 화산활동의 흔적과 해양 환경을 알려주는 중요한 자료이며, 천지연 폭포 입구에서 서쪽 해안가 절벽을 따라 약 1.5km에 걸쳐 드러나 있는 한 곳에서만 땅위에서 서귀포층을 관찰할 수 있다.

나) 관련 문화

① 제주인의 생활과 물

서귀포층은 지하수가 더 깊은 곳으로 스며들지 못하게 하여 제주의 물 자원을 공급하는데 중요한 역할을 하고 있으며 제주도 지하를 흐르는 물은 지층의 틈새를 통해 곳곳에서 샘처럼 솟아오르는데 이것을 용천수라 한다. 주로 해안가 많이 분포하며 옛날 제주 사람들은 식수를 얻기 위해 용천수 주변에 마을을 이루고 살았다.

② 허벅과 물구덕

용천수를 길기 위한 물둥이를 허벅이라 불렀다. 허벅은 병의 형태를 하고 있으며 둥그런 몸체에 비해 입구는 겨우 주먹이 들어갈 만큼 좁게 만들어 사용했다. 허벅을 구덕에 담아 등에 지고 운반할 때 물이 쏟아지는 것을 막고자 한 것이다.



[그림 II-11] 허벅과 물구덕

## 7) 천지연 폭포

### 가) 자연환경



[그림 II-12] 천지연 폭포

제주도에서 가장 아름답고 대표적인 폭포로 알려진 천지연 폭포는 높이가 약 22m, 폭 12m이며 폭포 아래는 수심이 20m에 이르는 거대한 웅덩이가 있다. 이 곳에는 천연기념물인 무태장어가 살고 있으며 천지연 계곡 서쪽에 서귀포 담팔수나무 자생지 또한 천연기념물로 지정되어 있어 천지연 폭포 주변이 보호구역으로 관리되고 있다.

## 8) 주상절리

### 가) 자연환경



[그림 II-13] 주상절리

기둥형태의 주상절리는 뜨거운 용암이 식으면서 부피가 줄어 수직으로 쪼개짐이 발생하여 만들어지는 것으로 대체로 5~6각형 형태가 대부분이며 그 모습이 독특하고 아름답다.

제주중문대포해안 주상절리는 세계지질공원에 속해 있으며 이 외에도 중문 예래동 해안가, 안덕계곡, 천지연 폭포, 산방산 등에도 주상절리가 발달해 있다.

## 9) 산방산

### 가) 자연환경

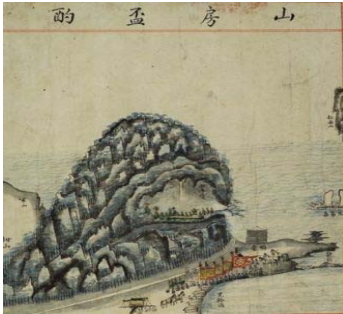
산방산은 해발 395m의 거대한 조면암질 용암돔으로 약 80만년 전에 형성되었으며, 인근에 위치한 용머리 응회환과 함께 제주에서 가장 오래된 화산지형 중 하나이다. 점성이 매우 높은 조면암질 용암이 멀리 흐르지 못하고 굳어버려 종모양 용암돔을 형성하였는데 이는 우리나라 어디에서도 보기 힘든 희귀한 지형일 뿐만 아니라 제주도 남서부 지역의 아름답고 웅장한 경관을 만들어주고 있다.



[그림 II-14] 산방산

## 나) 관련 문화

### ① 산방굴사



[그림 II-15] 탐라순력도에 그려진 산방굴사

산방산 중턱에 너비 5m, 높이 5m, 길이 10m의 방처럼 생긴 굴이 있어서 산 속에 방이 있는 산, 즉 산방산이라 부르게 되었으며 이 굴 안에 산방굴사가 있다. 산방굴사 안에는 불상을 안치하여 놓았고, 천장에서 떨어지는 물은 약수로 마시기도 한다. 또한 산방굴에서 용머리 해안, 형제섬, 가파도를 바라보는 풍경은 그 경치가 뛰어나 영주십경 중의 한 곳으로 꼽힌다.

### ② 산방산의 전설

산방산에도 여러 가지 전설이 전해 내려오고 있는데 그 중 대표적인 것이 설문대할망의 오백장군 아들 중 큰아들이 사냥을 나갔다가 옥황상제의 옆구리를 화살로 쏘아서 화가 난 옥황상제가 한라산 정상의 암석을 뽑아 던져버려 지금의 백록담과 산방산이 되었다는 이야기이다. 그러나 실제 지질학적으로는 산방산이 백록담보다 훨씬 이전에 형성되었다고 한다.

#### 10) 용머리 해안

##### 가) 자연환경

산방산 아래쪽에 자리잡은 용머리 해안은 용이 머리를 들고 바다로 들어가는 자세를 닮았다고 해서 붙여진 이름이다. 용머리는 제주도에서 가장 오래된 화산체로 한라산과 용암대지가 만들어지기 훨씬 이전에 만들어졌다.

용머리 해안은 제주도 형성 초기에 만들어진 대표적인 수성화산체인 동시에 화산체의 붕괴에 따라 화구가 이동하며 만들어진 독특한 수성화산이라는 점에서 중요한 학술적 가치를 지니고 있으며 경관 또한 뛰어나다.



[그림 II-16] 용머리 해안

##### 나) 관련 문화 : 용머리의 전설

옛날 제주도에서 장차 왕이 태어날 것이라는 소문을 들은 진시왕이 풍수사 호종

단을 보내어 혈을 끓으라 명령하였다. 호종단이 용머리 해안에 와보니 산방산의 맥이 바다로 뻗어 태평양으로 나가려는 모양새를 취하고 있어, 용의 꼬리와 잔등에 해당하는 부분을 칼로 내리치자 검붉은 피가 솟으며 왕후지지의 맥이 끊긴 것을 슬퍼하는 울음소리가 들렸다는 전설이 전해내려 온다.

## 11) 수월봉

### 가) 자연환경



[그림 II-17] 수월봉

제주도 서부지역 고산리에 위치한 수월봉은 높이 77m의 작은 언덕형태의 오름으로 제주도의 무수한 오름 중 하나이지만 해안절벽을 따라 드러난 화산쇄설암층에서 다양한 화산 퇴적구조가 관찰되어 화산학 연구의 교과서 역할을 하고 있으며, 전세계 응회환의 분출과 퇴적과정을 이해하는데 중요한 자료로써 지질학적 가치가 매우 크다. 또한 제주에서 가장 아름다운 일몰을 볼 수 있는 곳으로 알려져 있다.

### 나) 관련 문화 : 녹고물 오름 전설

수월봉에는 안타까운 전설이 전해지는데 어머니의 병환 치유를 위해 약초를 모으던 누이 수월이가 마지막 약초인 오갈피를 찾아 수월봉의 절벽을 오르다 떨어져 죽고 말았다. 이에 동생 녹고가 한없이 눈물을 흘렸고, 사람들은 수월봉 절벽에서 흐르는 물을 녹고의 눈물이라 불렀으며 남매의 효심을 기려 이 언덕을 녹고물 오름이라 불렀다고 한다.

## 12) 문섬, 범섬, 쇠섬

### 가) 자연환경

문섬, 범섬, 쇠섬 일대는 수중에 난류가 흐르고 있으며 섬들이 자연방파제 역할을 하고 있기 때문에 아열대성 어류들과 각종 희귀 산호들을 사시사철 볼 수 있는 국내 최고 수중생태계의 보고이다.

화려하고 아름다운 가운데 제주 바다만의 독특성까지 지닌 이 세 군데 섬은 생물권보전지역이자 천연기념물이며 서건도까지 연결하여 서귀포 해양 도립공원으로도 지정되어 있다. 여러 타이틀을 지닌 만큼 이들 섬은 교육적, 심미적으로 훌륭한 지역화 미술교육의 소재가 될 수 있을 것이다.



[그림 II-18] 문섬, 범섬, 섯섬

### 13) 효돈천

#### 가) 자연환경



[그림 II-19] 효돈천  
하류의 쇠소깍

효돈천은 백록담에서 발원하여 서귀포로 흘러가는 하천으로 약 13km 정도를 흐른다. 계곡 주변에서 한라산의 모든 수직 식물분포대를 살펴볼 수 있으며 한란 등 범정보호종 식물 12종이 자생하고 있어 웅장한 경관과 함께 식물자원의 보고라 할 수 있다.

효돈천 하류에는 쇠소깍이 있는데 이곳은 담수와 해수가 만나면서 만들어진 깊은 물웅덩이로 쇠소깍 주변 계곡은 각종 나무들과 기암괴석이 즐비하여 독특한 계곡의 경관을 즐길 수 있다.

#### 나) 관련 문화

##### ① 테우

쇠소깍에서는 여름에 테우 체험 프로그램을 운영하고 있다. 제주 전통배인 테우는 여러 개의 통나무를 엮어서 만든 뗏목배라는 의미로 떼배, 터위, 테위, 테 등으로도 불리웠으며 육지와 가까운 바다에서 이용하던 연안용 어선이었다.



[그림 II-20] 테우

제주도에서만 볼 수 있는 자연의 아름다운 풍경이나 제주의 전통적인 삶의 모습 등을 보여지는 그대로 미술교육의 소재로 활용하는 것만으로도 그 가치는 충분히 훌륭하다. 하지만 이와 더불어 지역의 전통 생활문화가 형성되어온 과정이나 지형과 관련된 전설 등 흥미로운 관련 내용들과 함께 가르친다면 교육에 활용 가능

한 소재의 범위가 확장되는 것은 물론이고 지역 학생들이 우리 고향 제주에 관심과 흥미를 가지는 것과 제주에 대한 이해를 높이는 것 또한 더 높은 효율성을 기대할 수 있을 것이다.

#### 다. 제주 자연환경과 문화, 그리고 미술

제주의 독특한 자연환경과 문화는 많은 작가들에게 미술의 소재로써, 직접적 미술 행위의 대상으로써 많은 영감을 주었다. 제주를 주제로 작품 활동을 했던 작가들과 그들의 작품을 살펴보는 것은 제주의 자연환경과 문화라는 주제를 가지고 학생들에게 어떤 미술교육을 할지를 결정하는 훌륭한 밑거름이 될 수 있을 뿐만 아니라 그 자체로도 작품 감상 교육을 위한 좋은 연구가 될 것이다.

##### 1) 작가 이중섭과 그의 작품

###### 가) 이중섭과 제주

박시현(2002)은 이중섭이 한국전쟁 당시 제주에 피난왔던 시기에 대해 다음과 같이 말한다:

제주도 시대가 상당한 의미를 갖는 것은 판잣집일망정 안정된 주거공간을 갖고 나름대로 조형적 탐색을 할 수 있는 여유를 심어주었기 때문이다. 이런 이유 때문인지 제주 시대를 배경으로 한 작품들은 그 이후의 어떤 것들보다 밝고 안정되어 있다(p. 15).

급작스레 모여든 피난민들로 북적대던 부산과 달리 서귀포에서 이중섭은 안정된 시간을 맞이하여 작업에 몰두할 수 있었다. 재료가 부족해 대용물감을 쓰거나 베니어판, 두꺼운 종이에 그림을 그렸고, 심지어 담배갑 속 은지에까지 그림을 그리기도 했지만, 그는 제주 시절 작품에 아주 의욕적이었다고 한다. 밝은 태양과 질푸른 바다가 있는 제주의 자연이 있어, 생활은 비록 궁핍하나 그것이 작품 활동에 심각한 장애가 되지 않는다는 것이다(박시현, 2002, pp. 13~21).

제주의 자연을 소재로 한 이중섭의 작업은 그가 직접적으로 경험한 것을 바탕으로 하였다. 자주 등장한 것이 태양, 바다, 굴, 어린 아이들, 방목하는 소들, 풀밭, 나무, 생선, 계 등인데, 단어만 살펴보더라도 평화, 밝음, 생명의 기운 등을 느낄 수가 있으며 실제 이중섭의 여러 작품들을 살펴보면 이는 더욱 명확히 드러난다.



## 나) 이중섭의 제주 관련 작품

제주를 소재로 한 그의 많은 작품 중 밝고 안정된 성향을 대표적으로 보여 줄 수 있는 작품을 꼽아 살펴보자면 다음과 같다.

먼저 '서귀포의 환상'에서는 즐겁게 굴을 따고 있는 아이들이 보인다. 모두가 즐거워 보이며 열매는 풍요롭게 열려있고 바다는 잔잔하다. 그림의 색감 또한 부드럽고 화사해서 밝고 건강한 생명의 기운을 느낄 수가 있다. 다음 그림인 '섬이 보이는 풍경'은 색감은 아주 밝지는 않지만, 고요한 바다, 부드러운 붓 터치로 표현된 초가지붕과 마을의 풍경이 은화하고 안정적인 느낌을 주고 있다.

즉, 이중섭에게 있어서 제주란, 비록 그가 나고 자란 고향은 아니었지만 고향과 같은 안락함을 줄 수 있는 긍정적인 이미지를 가진 땅이었으며, 제주의 뛰어난 자연환경과 주변환경이 그의 편안한 심리상태와 더불어 작품활동 욕구를 더해 주었다고 말할 수 있겠다.



[그림 II-21] 이중섭, (서귀포의 환상), 1951, 나무판에 유채, 56 x 92 cm, 호암미술관 소장



[그림 II-22] 이중섭, (섬이 보이는 풍경), 1951, 종이에 유채, 41 x 72 cm, 개인소장

## 2) 작가 장리석과 그의 작품

### 가) 장리석과 제주

장리석 화백은 1916년 평양에서 출생하여 현지에서 활동을 하다 한국전쟁이 발발하자 월남하여 제주도와 인연을 맺게 되었다. 제주를 미지의 땅이자 그의 삶을 새롭게 추스릴 기회를 준 '제 2의 고향'과 같은 땅이었기에 그는 제주를 소재로 한 그림을 많이 그렸는데 그 중에서도 제주의 해변 풍경과 해녀, 조랑말 등의 소

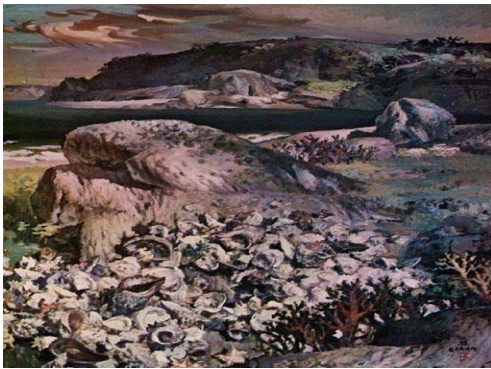
재를 즐겨 그렸다(제주도립미술관, 2012, ¶ 1).

이들 소재는 청정 제주의 건강한 아름다움을 느낄 수 있는 소재들로, 다소 거친 붓터치로 몽툰하게 그리면서도 색감을 화려하게 하여 제주 자연의 원시적인 생동감을 더욱 잘 드러나도록 표현하였다. 이 그림들 속에는 다시는 볼 수 없는 고향과 북에 남겨두고 온 가족에 대한 그리움이 함께 묻어 있어 작품이 더욱 의미 깊게 다가온다.

#### 나) 장리석의 제주 관련 작품

장리석이 그린 제주 관련한 많은 그림 중 가장 대표적이라 할 수 있는 소재인 제주 해변과 해녀를 그린 두 작품을 뽑아 살펴보았다. 먼저, '남국의 봄'은 화려한 색감으로 제주의 아름다운 풍경을 표현하였는데, 얼핏 보기에는 아름답기만한 풍경이나 근경에 잔뜩 널려있는 소라와 고둥 껍질들에서 작가의 완전히 채워지지 못한 마음의 외로움 한 조각이 느껴지는 듯 하다. 그리고 '해조음'에서는 제주 해녀를 살집 좋고 건강한 모습으로 표현했는데 이는 작가가 지향하는 여성의 미가 모든 것을 따뜻하게 보듬어 줄 것 같은 푸근한 어머니 같은 느낌임을 알 수 있게 해준다.

즉, 장리석 작가는 건강한 아름다움을 지닌 제주의 자연환경과 제주 사람들의 삶의 모습을 보고 느끼며 마음의 위안을 얻었기에 이러한 모습에 크게 영감을 받아 건강미와 생동감이 넘치는 작품을 그렸다고 정리할 수 있겠다.



[그림 II-23] 장리석, (남국의 봄), 1972, [그림 II-24] 장리석, (해조음), 1957, 145.5x145.5cm, 서양화, 제주도립미술관 소장

실질적인 연구를 위한 이론적 배경으로서 본 장에서 고찰한 내용은 다음과 같이 간단히 정리할 수 있다.

첫째, 환경미술의 개념을 세분화 정리하였다. 대표적인 환경미술의 개념은 인간 중심적 시각으로 설치미술 작품을 하는 것인데, 이와 더불어 친환경적 시각의 자연미술, 자연에 대한 인간의 도덕적 문제까지 아우르는 생태미술의 세 가지 관점으로 나누어 볼 수 있었으며 미술교육에 접근 시 이 관점들이 충분히 고려되어야 함을 알 수 있었다.

둘째, 교육적 소재로서 꿈을 만든 제주의 환경에는 대표적으로 어떤 것이 있는지와 제주 환경이 제주 문화에 어떤 영향을 끼쳤는지의 관계에 대하여 살펴보며 이들이 무궁무진한 미술의 소재로서 유의미한 가치가 있음을 고찰하였다.

셋째, 제주 지역의 환경이나 생활문화가 미술 작가들의 작품 활동에 어떤 영향을 주었는지를 연구하고, 이를 통해 교육의 방향이 지역 학생들의 경험과 제주의 이미지를 긍정적으로 연결시켜 줄 수 있는 것이 되어야 함을 알 수 있었다.

따라서 본 연구자는 이러한 사실을 바탕으로 제주의 자연환경 및 문화를 활용한 미술교육을 실천하기 위하여 교육과정의 지역화 재구성 및 수업 구성의 실재를 다음 장에서 다루고자 한다.

### Ⅲ. 제주 자연환경과 문화를 활용한 미술교육의 실제

#### 1. 미술과 교육과정 재구성

학생들의 표현 의욕을 가지고 즐겁게 활동에 참여할 수 있도록 소재 및 활동 방법을 선정하고, 그 속에서 제주 자연환경의 아름다움과 전통문화의 가치, 보전의 필요성 등을 자연스럽게 인식할 수 있도록 초등학교 3~4학년 및 5~6학년의 미술과 교육과정을 재구성하였다.

##### 가. 수업 소재의 선택

초등학교 3~4학년 학생들은 자기중심적이었던 사고와 미술 표현이 점차 객관적이고 사실적이게 발달해가는 단계로 본대로 표현하려는 태도를 지니며 기법적인 부분에도 관심을 갖기 시작한다(교과부, 2010, p. 16). 그리고 초등학교 5~6학년 학생들은 상상 표현이 사실주의적 표현으로 전환되는 시기로 타인을 인식하게 되면서 미술 표현에서 대담성이 줄어들거나 표현 의욕을 상실하기도 하기 때문에 학생들이 활동에 자부심을 가질 수 있도록 도와주어야 하는 특성을 지닌 시기이다(교과부, 2011, p. 23). 본 연구에서는 학생들의 이러한 발달 수준을 고려하여 제주의 자연환경과 전통문화 및 이들의 이미지를 담은 미술 작품을 수업 소재로 선택하였다.

##### 나. 단원의 재구성

초등학교 3~4학년 및 5~6학년 미술과 교육과정 중 기존 교과서 내용에서 지역화에 적합한 단원을 선정하여 지역화 특설단원으로 3~4학년 '아름다운 제주와 미술', 5~6학년 '제주 자연환경과 문화를 미술에 담아' 단원을 재구성하였다.

우선 미적체험 영역에서는 제주 자연환경과 문화를 보여줄 수 있는 사진, 책자 등의 자료나 학생들의 경험을 토대로 활동을 하도록 하였고 표현 영역에서는 학생들이 즐겁고 쉽게 활동할 수 있는 그리기, 꾸미기, 만들기 등의 활동을 통해 제주를 생각해 볼 수 있도록 하였으며 감상 영역에서는 제주의 특성을 담아낸 작품 또는 고장의 미술관 등을 이용하여 수업을 할 수 있도록 하였다.

단원을 재구성한 실제 내용을 <표 III-1>, <표 III-2>로 정리하여 보았다.

<표 III-1> 3~4학년 ‘아름다운 제주와 미술’

영역	학습주제	학습내용	수준 (시간)	관련 단원
미적 체험	제주 자연에서 아름다움 찾아보기	<ul style="list-style-type: none"> <li>* 제주의 자연에서 다양한 선, 형, 색을 찾아보기</li> <li>* 제주의 자연에서 다양한 질감, 양감, 동세를 찾아보기</li> <li>* 다양한 감각을 이용하여 제주 자연의 아름다움 느껴 보기</li> </ul>	기초 (2)	4-1. 자연에서 느껴 보자
표현	우리 교장 제주 관련 경험 표현하기	<ul style="list-style-type: none"> <li>* 아름다운 제주 생각해 보기(마인드맵 활동)</li> <li>* 나의 경험이 잘 드러날 수 있도록 표현재료와 방법 정하기</li> <li>* 여러 가지 재료와 방법으로 나타내기</li> </ul>	기초 (2)	2-2. 나의 경험을 작품 속에
	제주 특징이 드러나게 그림 글자 꾸미기	<ul style="list-style-type: none"> <li>* 제주 자연과 문화 탐색하기</li> <li>* 꾸미고 싶은 대상 고르기</li> <li>* 대상의 특징을 살려 그림 글자 꾸미기</li> </ul>	심화 (2)	10-4. 그림 글자
	세계자연유산 제주를 소개하는 그림책 만들기	<ul style="list-style-type: none"> <li>* 제주 세계자연유산에 대하여 알아보기</li> <li>* 자신이 만들고 싶은 그림책의 형태 정하기</li> <li>* ‘제주 화산섬과 용암 동굴’을 소개하는 그림책 만들기</li> </ul>	심화 (2)	6-3. 나도 그림책 작가
감상	제주 도립미술관 알아보기	<ul style="list-style-type: none"> <li>* 미술관에서 하는 일을 알아보기</li> <li>* 주변에서 미술 작품을 감상할 수 있는 곳 알아보기</li> <li>* 제주도립미술관에서 찾을 수 있는 제주의 특징 살펴보기</li> </ul>	기초 (2)	9-1. 가자, 미술관으로
	제주 전통 미술 체험하기	<ul style="list-style-type: none"> <li>* 우리 지역에서 전통 미술을 감상하고 체험할 수 있는 곳 찾아보기</li> <li>* 제주 전통 미술 감상하고 체험하기</li> </ul>	심화 (2)	12-1. 전통 미술과 친해지자

〈표 III-2〉 5~6학년 '제주 자연환경과 문화를 미술에 담아'

영역	학습주제	학습내용	차시	관련 단원
미적 체험	제주 자연을 관찰하고 살아 있는 자연환경 느끼기	<ul style="list-style-type: none"> <li>* 학생들이 수집해 온 제주 자연환경 자료 살펴보기</li> <li>* 확대 또는 축소를 통하여 자료에서 조형 요소와 조형 원리 발견하기</li> <li>* 날씨, 계절, 시각에 따라 변화하는 제주 자연의 모습 살펴보기</li> <li>* 변화하는 자연의 아름다움에 대한 자신의 생각과 느낌 발표하기</li> </ul>	기초 (2)	1-1. 자연을 통한 미술의 발견
표현	제주 전통 공예 알아보기	<ul style="list-style-type: none"> <li>* 우리나라 전통 공예에 대하여 이야기 나누기</li> <li>* 제주 특색이 담긴 전통 공예에 대하여 알아보기</li> <li>* 염색 기법을 활용하여 손수건 만들기</li> </ul>	기초 (2)	5-1. 내가 만드는 생활용품
	제주 풍경을 수채화로 표현하기	<ul style="list-style-type: none"> <li>* 수채화의 특징 알아보기</li> <li>* 제주의 아름다운 풍경을 수채화로 표현하기</li> </ul>	심화 (2)	4-2. 수채화의 느낌을 살려
	우리 고장 제주의 이미지를 담아 학교 꾸미기	<ul style="list-style-type: none"> <li>* 아름답게 변화한 공간을 탐색하기</li> <li>* 우리 학교에서 변화가 필요한 공간 찾기</li> <li>* 제주를 소재로 주변과 어울리게 공간 꾸미기</li> </ul>	심화 (2)	7-2. 평범한 공간을 아름답게
감상	제주를 사랑한 작가들에게 편지쓰기	<ul style="list-style-type: none"> <li>* 제주도의 자연과 전통문화를 소재로 한 미술 작품 감상하기</li> <li>* 감상활동지 작성하기</li> <li>* 작가에게 자신의 느낌을 전달하는 편지쓰기</li> </ul>	기초 (2)	6-1. 작가에게 쓰는 편지
	고장 미술관에서 제주 특색 찾아보기	<ul style="list-style-type: none"> <li>* 제주도내 박물관과 미술관 알아보기</li> <li>* 제주 미술관에서 제주 특색 찾아보기</li> </ul>	심화 (2)	12-2. 멀고도 가까운 미술관

## 2. 교수·학습 과정 예시안

아름다운 제주 자연환경 및 독특한 문화와 함께 하는 다양한 미술활동은 학생들에게 현재 자신이 살아가고 있는 제주에 좀 더 많은 관심을 가질 수 있는 기회가 될 것이며 삶의 터전 제주의 소중함과 보존 필요성을 자연스럽게 느낄 수 있도록 한다는 점에서 교육적 가치가 크다고 할 수 있다.

본 장에서는 제주의 자연환경과 문화를 소재로 하여 학생들이 자신의 상상력과 창의성을 마음껏 펼치면서 학습에 임할 수 있도록 구성한 미술활동 교수·학습 과정안을 예시적으로 제시하였다.

### 가. 3~4학년 '아름다운 제주와 미술' 교수·학습 과정안

#### 1) 제주 자연에서 아름다움 찾아보기

##### ① 학습목표

다양한 감각을 통하여 제주의 자연에서 선, 형, 색과 질감, 양감, 동세의 아름다움을 찾을 수 있다.

##### ② 학습내용

- 제주의 자연 사진에서 선, 형, 색과 질감, 양감, 동세 찾아보기
- 자연물을 다양한 감각을 이용하여 느껴 보고 선, 형, 색과 질감, 양감, 동세 찾아보기

##### ③ 재료 및 용구

- 교사 : 학습지, 실물화상기, 사진 자료, 여러 가지 자연물 자료
- 학생 : 제주 자연환경 관련 사진, 여러 가지 자연물 자료

##### ④ 지도상의 유의점

- 제주 자연을 소재로 하는 활동 과정 상에서 자연스럽게 제주 자연의 아름다움을 느낄 수 있는 수업이 되도록 한다.

- 많은 자료가 있을수록 수업 활동이 원활히 진행될 수 있기 때문에 학생들이 사진 자료 및 자연물 자료를 반드시 준비해 올 수 있도록 사전 안내하고, 교사도 최소 필요량을 생각하여 자료들을 미리 준비할 수 있도록 한다.

- 교사가 준비하는 자연물은 현무암, 감귤, 소라 껍질 등 제주의 이미지를 가진 것들도 준비를 하여 자연스러운 제주 관련 교육을 유도한다.

〈표 III-3〉 교수·학습 과정안(제주 자연에서 아름다움 찾아보기)

단원	아름다운 제주와 미술		관련 단원	4-1. 자연에서 느껴보자
학습 주제	<ul style="list-style-type: none"> <li>• 제주의 자연에서 다양한 선, 형, 색, 질감, 양감, 동세 찾아보기</li> <li>• 다양한 감각을 이용하여 제주 자연의 아름다움 느껴 보기</li> </ul>		수준 (차시)	기초(1-2/6)
학습 목표	다양한 감각을 통하여 제주의 자연에서 선, 형, 색과 질감, 양감, 동세의 아름다움을 찾을 수 있다.			
학습 단계	학습 과정	교수·학습 활동	시간 (분)	자료(●) 및 유의점(※)
도입	동기 유발          공부할 문제 확인	◎ 선, 형, 색, 질감, 양감, 동세 알아보기 - 교과서를 비롯한 사진자료를 통해 선, 형, 색의 의미 알기 - 교과서를 비롯한 사진자료를 통해 질감, 양감, 동세의 의미 알기  ◎ 학습 문제 확인 다양한 감각을 통하여 제주의 자연에서 선, 형, 색과 질감, 양감, 동세의 아름다움을 찾아봅시다.	10	●(교)실물화상기, 교과서 외 예시용 사진자료
전개	조형 요소 찾기      조형 요소 찾기	◎ 제주의 자연에서 다양한 선, 형, 색, 질감, 양감, 동세 찾기 - 준비한 사진자료를 모둠에서 모아 선, 형, 색, 질감, 양감, 동세 찾아 학습지에 정리하기  ◎ 다양한 감각을 이용하여 자연물에서 선, 형, 색, 질감, 양감, 동세 찾아보기 - 눈, 코, 손, 귀, 몸을 이용하여 자연물을 느껴 보고 모둠별로 이야기 나누는 뒤 학습지에 정리하기	20     25	●(학) 제주 관련 사진자료, 자연물 자료 (교) 학습지, 여러 가지 자연물 ※교사는 모둠에 나누어 줄 수 있도록 같은 자연물을 여러 개 준비한다.
정리	학습 정리	◎ 정리한 내용 모둠 발표하고 이야기 나누기 - 선, 형, 색, 질감, 양감, 동세를 체험한 느낌을 이야기한다. - 제주 자연의 아름다움과 관련하여 느낀 점을 이야기한다.	15	
평가	◎ 선, 형, 색과 질감, 양감, 동세의 의미를 알고 제주 자연에서 이를 찾을 수 있는가?			



## 2) 우리 고장 제주 관련 경험 표현하기

### ① 학습목표

아름다운 제주 환경과 관련된 나의 경험을 여러 가지 재료와 방법을 사용하여 나타낼 수 있다.

### ② 학습내용

- 우리 고장 제주와 관련된 자신의 경험 떠올리기
- 자신의 경험이 잘 드러나도록 재료와 방법 선택하여 표현하기

### ③ 재료 및 용구

- 교사 : 도화지, 풀, 가위, 색연필, 사인펜, 수채화 용구 등 다양한 표현 재료
- 학생 : 제주 자연환경 관련 사진이나 개인의 일기, 사진 등의 경험 자료

### ④ 지도상의 유의점

- 제주 자연환경 및 문화를 주제로 전체 마인드맵 활동을 하며 제주 자연환경의 다양한 아름다움과 문화의 독특성을 알 수 있도록 하는데, 활동이 원활히 진행되지 않을 경우 교사가 보충자료를 통하여 설명해 줄 수 있도록 한다.

- 자신의 경험을 바탕으로 표현활동이 이루어지기 때문에 학생 개인의 경험과 관련된 일기, 사진 등 작품에 활용할 수 있는 자료를 반드시 미리 준비할 수 있도록 한다.

- 좀 더 창의적인 표현을 위하여 본시 활동 전에 활동 내용을 미리 알려 표현활동에 필요한 재료 중 학급비품 외의 것은 개인이 스스로 준비할 수 있도록 한다.

- 주제를 잘 나타내기 위한 재료와 방법을 선택해서 활동하도록 한다. 세밀하거나 분석적인 그림에서는 사인펜과 같이 날카로운 필기도구가 유용하고, 넓은 면을 칠해야 하는 경우에는 파스텔이나 크레파스 또는 수채 물감이 편리하다는 것을 알려준다.

- 작품 감상 시 작품 자체를 살펴보는 것과 더불어 친구들과 제주와 관련된 경험을 나누는 시간이 될 수 있도록 한다.

〈표 III-4〉 교수·학습 과정안(우리 고장 제주 관련 경험 표현하기)

단원	아름다운 제주와 미술		관련 단원	2-2. 나의 경험을 작품 속에
학습 주제	<ul style="list-style-type: none"> <li>· 제주의 지역특성과 관련된 나의 경험 말하기</li> <li>· 여러 가지 재료와 방법을 사용하여 나의 경험 나타내기</li> </ul>		수준 (차시)	기초(3-4/6)
학습 목표	제주 지역특성과 관련된 나의 경험을 여러 가지 재료와 방법을 사용하여 나타낼 수 있다.			
학습 단계	학습 과정	교수·학습 활동	시간 (분)	자료(●) 및 유의점(※)
도입	<p>동기 유발</p> <p>공부할 문제 확인</p>	<p>◎ 아름다운 제주를 생각해 보기(마인드맵 활동)</p> <ul style="list-style-type: none"> <li>- 제주의 자연환경과 관련된 단어를 연상하며 전체 학생이 돌아가며 마인드맵 작성하기</li> <li>- 작성한 마인드맵을 보며 우리 고장 제주와 관련한 나의 체험 떠올려 보기</li> </ul> <p>◎ 학습 문제 확인</p> <div style="border: 1px solid black; padding: 5px; margin: 5px 0;">                 우리 고장 제주와 관련된 나의 경험을 여러 가지 재료와 방법을 사용하여 나타내어 봅시다.             </div>	10	<p>●(학)일기장, 경험사진, 관련 사진 등 제주 관련 자료</p> <p>※마인드맵은 전체가 볼 수 있도록 칠판에 작성한다.</p>
전개	<p>작품 구상하기</p> <p>표현하기</p>	<p>◎ 표현 주제 및 방법 정하고 구상하기</p> <ul style="list-style-type: none"> <li>- 우리 고장 제주와 관련된 다양한 경험 중 자신이 표현하고 싶은 주제와 표현 방법을 정하기</li> <li>- 표현하고 싶은 내용 구상하기</li> </ul> <p>◎ 표현하기</p> <ul style="list-style-type: none"> <li>- 여러 가지 재료와 방법으로 그림 그리기(종이 위에 수채 물감이나 색연필로 그리기, 사진 오려 붙이고 나머지 부분 연결하여 그리기, 다양한 재료를 붙여서 표현하기 등)</li> </ul>	<p>10</p> <p>50</p>	<p>●(교)도화지, 수채화 용구, 색연필, 사인펜, 색종이 등</p> <p>※학급비품 외 재료로 표현을 원하는 학생들은 스스로 준비물을 챙겨올 수 있도록 학습활동을 미리 예고한다.</p>
정리	학습 정리	<p>◎ 서로의 작품 감상하기</p> <ul style="list-style-type: none"> <li>- 작품 주제와 이를 잘 나타내기 위해 사용한 재료와 방법을 발표하기</li> <li>- 작품이 주는 느낌 이야기 나누기</li> </ul>	10	
평가	◎ 재료와 용구의 특성을 이용하여 우리 고장 제주와 관련된 나의 경험이 잘 드러나도록 표현했는가?			

### 3) 제주의 특징이 드러나게 그림 글자 꾸미기

#### ① 학습목표

제주의 이미지를 나타낼 수 있는 대상을 정하고 특징을 살려 그림 글자를 만들 수 있다.

#### ② 학습내용

- 제주의 이미지를 나타낼 수 있는 대상 정하기
- 대상의 특징을 살려 그림 글자 만들기

#### ③ 재료 및 용구

- 교사 : 도화지, 색연필, 사인펜 등 그리기에 필요한 용구

#### ④ 지도상의 유의점

- 제주의 자연과 문화를 대표할 수 있는 대상은 어떤 것이 있는지 다양하게 생각해보고 제주 이미지를 가장 잘 드러낼 수 있는 대상을 주제를 정하도록 한다.
- 대상을 선택할 때 부정적인 의미의 용어는 가급적 피하도록 한다.
- 대상의 특징을 살려 그림 글자를 만들 때에는 대상의 특징을 살려 만드는 것도 중요하지만, 글자이기 때문에 전달 기능도 고려하며 꾸미도록 한다.
- 대상의 특징을 찾는 단계에서 반드시 학습지 또는 공책 등을 이용하여 특징을 적어서 정리하는 과정을 거치도록 하여 주요 특징을 학생이 명확히 인지하고 활동에 임할 수 있도록 한다.
- 그림 글자의 스케치는 열게 해야 아이디어를 수정할 때 용이하고, 채색할 때 지저분해지는 것을 막을 수 있으므로 스케치를 시작할 때 교사가 반드시 언급해 주도록 한다.
- 감상활동 시 서로의 작품을 살펴보고 특징에 대해 이야기 나누며 자연스럽게 제주에 대한 학습이 함께 이루어질 수 있도록 한다.

〈표 III-5〉 교수·학습 과정안(제주의 특징이 드러나게 그림 글자 꾸미기)

단원	아름다운 제주와 미술		관련 단원	10-4. 그림 글자
학습 주제	· 제주의 이미지를 나타낼 수 있는 대상 정하기 · 대상의 특징을 살려 그림 글자 만들기		수준 (차시)	심화(1-2/6)
학습 목표	제주의 이미지를 나타낼 수 있는 대상을 정하고 특징을 살려 그림 글자를 만들 수 있다.			
학습 단계	학습 과정	교수·학습 활동	시간 (분)	자료(●) 및 유의점(※)
도입	동기 유발  공부할 문제 확인	◎ 대상에 어울리는 글자의 모양과 색에 대해 이야기하기 - 호랑이, 겨울, 여름, 방학 등 제시되는 단어의 이미지를 떠올리며 단어에 어울리는 글자의 모양과 색에 대하여 이야기 나누기  ◎ 학습 문제 확인  제주의 이미지를 나타낼 수 있는 대상을 정하고 특징을 살려 그림 글자를 만들어 봅시다.	10	※이야기를 통해 대상에 어울리는 모양과 색의 중요성을 알도록 한다.
전개	구상 및 표현	◎ 대상의 특징을 살려 그림 글자 만들기 - 제주의 자연과 문화 탐색하기 - 대상을 정하고 특징 찾아보기 - 특징을 생각하며 아이디어를 구상하기 - 스케치 및 아이디어 수정, 보완하기 - 채색하여 완성하기	60	●(교)도화지, 색연필, 사인펜 등 그리기 도구
정리	학습 정리	◎ 서로의 작품 감상하기 - 제주의 이미지를 나타내기 위해 어떤 대상을 선정했는지와 대상의 특징을 잘 살리기 위해서 어떻게 표현했는지를 발표한다. - 친구의 작품을 감상하며 잘된 점과 부족한 점, 보완할 점에 대해 이야기 한다.	10	
평가	◎ 제주의 이미지가 잘 드러나게 대상을 선택하였는가? ◎ 대상의 특징을 살려 그림 글자를 만들었는가?			

#### 4) 세계자연유산 제주를 소개하는 그림책 만들기

##### ① 학습목표

병풍책과 입체책 만드는 방법을 이해하고 제주의 세계자연유산을 소개하는 그림책을 만들 수 있다.

##### ② 학습내용

- 병풍책과 입체책 만드는 방법 알기
- 세계자연유산으로 선정된 ‘제주 화산섬과 용암동굴’에 대하여 공부하기
- ‘제주 화산섬과 용암동굴’을 소개하는 그림책 만들기

##### ③ 재료 및 용구

- 교사 : 제주의 세계자연유산 관련 자료, 그림책 참고작품, 여러 종류의 화지, 색종이, 풀, 가위, 색연필, 사인펜 등 그리기 도구

##### ④ 지도상의 유의점

- 제주 세계자연유산과 관련한 자료는 학생들이 준비하기 어렵기 때문에 교사가 관련 누리집, 사진자료나 소책자 자료 등을 미리 준비하도록 한다.

- 학습 전에 본시 주제를 학생들에게 미리 알려 스스로 누리집을 찾아보거나 부모님께 여쭙어 보는 등 사전학습을 할 수 있도록 한다.

- 병풍책은 모둠활동이므로 무엇을 어떻게 꾸밀지를 모둠이 함께 의논하고, 누가 어떤 것을 표현할지 역할분담을 하여 계획성 있게 진행하도록 한다.

- 병풍책은 앞표지와 뒤표지를 두어 전체의 내용을 표현하거나 정리하는 면으로 활용할 수 있도록 한다.

- 입체책은 개인활동으로 하되 교과서에 제시된 제작 방법을 응용하여 다양한 모습과 형태가 나올 수 있도록 한다.

- 책을 꾸밀 때 색연필이나 사인펜 등 그리기 도구에만 의존하지 말고 색종이나 참고 자료의 사진 등을 붙여 입체적인 표현도 할 수 있도록 한다.

- 본시 학습을 통하여 학생들의 제주 세계자연유산에 대한 이해도를 높이고 제주의 자연환경을 아끼고 보존해야 함을 느낄 수 있는 시간이 되도록 한다.

- 완성된 작품은 책의 내용이 잘 보이도록 펼쳐서 전시할 수 있도록 한다.

〈표 III-6〉 교수·학습 과정안(세계자연유산 제주를 소개하는 그림책 만들기)

단원	아름다운 제주와 미술		관련 단원	6-3. 나도 그림책 작가
학습 주제	<ul style="list-style-type: none"> <li>· 병풍책과 입체책 만드는 방법 알기</li> <li>· 세계자연유산 제주에 대해 알아보기</li> <li>· ‘제주 화산섬과 용암동굴’을 소개하는 그림책 만들기</li> </ul>		수준 (차시)	심화(3-4/6)
학습 목표	병풍책과 입체책 만드는 방법을 이해하고 제주의 세계자연유산을 소개하는 그림책을 만들 수 있다.			
학습 단계	학습 과정	교수·학습 활동	시간 (분)	자료(●) 및 유의점(※)
도입	<p>동기 유발</p> <p>공부할 문제 확인</p>	<p>◎ 입체책(팝업북) 살펴보기</p> <ul style="list-style-type: none"> <li>- 책장을 펼치면 그림이 입체적으로 나타나는 입체책 살펴보기</li> <li>- 어떻게 만들어진 것인지 알아보기</li> </ul> <p>◎ 학습 문제 확인</p> <div style="border: 1px solid black; padding: 5px; margin: 5px 0;">                     제주의 세계자연유산을 소개하는 그림책을 병풍책 또는 입체책으로 만들어 봅시다.                 </div>	10	●(교)실물화상기, 여러 가지 입체책
전개	<p>소재 이해</p> <p>책 만들기</p>	<p>◎ 제주의 세계자연유산에 대하여 알아보기</p> <ul style="list-style-type: none"> <li>- 세계자연유산의 의미 알기</li> <li>- 제주의 세계자연유산에 대하여 알아보기</li> </ul> <p>◎ ‘제주 화산섬과 용암동굴’을 소개하는 그림책 만들기</p> <ul style="list-style-type: none"> <li>- 병풍책과 입체책 만드는 방법 알기</li> <li>- 활동방법 정하기(모둠활동과 개인활동)</li> <li>- 책의 면을 어떻게 꾸밀지 구상하기</li> <li>- ‘제주 화산섬과 용암동굴’을 소개하는 그림책 만들기</li> </ul>	<p>15</p> <p>50</p>	<p>●(교)제주 세계자연유산 관련 자료</p> <p>●(교)여러 종류의 화지, 색종이, 풀, 가위, 색연필, 사인펜 등 그리기 도구</p>
정리	학습 정리	<p>◎ 생각하거나 느낀 점 이야기 나누기</p> <ul style="list-style-type: none"> <li>- 책만들기 과정에서 중점적으로 표현하고자 했던 것과 어려웠던 점 등을 이야기 한다.</li> <li>- 제주의 세계자연유산에 대해 배운 소감을 이야기 나누다.</li> </ul>	5	
평가	◎ 제주의 세계자연유산을 소개하는 그림책을 효과적으로 특징이 잘 드러나게 만들었는가?			

## 5) 제주도립미술관 알아보기

### ① 학습목표

- 미술관이 하는 일과 주변에서 미술 작품을 감상할 수 있는 곳을 안다.
- 제주도립미술관에 대하여 알아보고 이 곳에서 찾을 수 있는 제주의 특징을 말할 수 있다.

### ② 학습내용

- 미술관에서 하는 일 알아보기
- 주변에서 미술 작품을 감상할 수 있는 곳 찾아보기
- 제주도립미술관을 알아보고 이 곳에서 찾을 수 있는 제주의 특징 살펴보기

### ③ 재료 및 용구

- 교사 : 미술관 소개 자료(책, 팸플렛 등)나 인터넷 누리집
- 학생 : 미술관 조사 자료

### ④ 지도상의 유의점

- 각 미술관의 누리집을 주로 이용하는 수업이기 때문에 학생들이 컴퓨터나 인터넷으로 수업과 관련 없는 활동을 하지 않도록 주의를 준다.

- 미술관과 박물관의 차이를 학생들이 명확하게 알 수 있도록 지도한다.

- 주변에서 미술 작품을 감상할 수 있는 곳을 찾아보는 활동은 학생들에게 사전 조사를 과제로 제시하고, 교사가 준비한 내용과 학생들이 조사한 내용을 함께 살펴보며 학생들이 지역에 관하여 최대한 많은 정보를 얻을 수 있는 수업이 될 수 있도록 한다.

- 주변에서 미술 작품을 감상할 수 있는 장소는 미술관에 한정하지 말고 조각공원, 거리의 조형물, 건물 벽화, 사이버 미술관 등 다방면에서 찾아볼 수 있도록 하여 일상 생활 속에서 미술적인 아름다움을 찾는 태도를 기른다.

- 제주도립미술관에 대하여 알아보며 학생들이 제주와 관련한 미술의 아름다움을 느낄 수 있도록 지도한다.

〈표 III-7〉 교수·학습 과정안(제주도립미술관 알아보기)

단원	아름다운 제주와 미술		관련 단원	9-1. 가자, 미술관으로
학습 주제	<ul style="list-style-type: none"> <li>· 미술관이 하는 일 알기</li> <li>· 주변에서 미술 작품을 감상할 수 있는 곳 찾기</li> <li>· 제주도립미술관에 대하여 알아보기</li> </ul>		수준 (차시)	기초(5-6/6)
학습 목표	<ul style="list-style-type: none"> <li>· 미술관이 하는 일과 주변에서 미술 작품을 감상할 수 있는 곳을 안다.</li> <li>· 제주도립미술관에 대하여 알아보고 이 곳에서 찾을 수 있는 제주의 특징을 말할 수 있다.</li> </ul>			
학습 단계	학습 과정	교수·학습 활동	시간 (분)	자료(●) 및 유의점(※)
도입	동기 유발  공부할 문제 확인	◎ 미술관에 다녀온 경험 이야기하기 - 미술관에 다녀온 경험 이야기 나누기  ◎ 학습 문제 확인 ○ 미술관이 하는 일과 주변에서 미술 작품을 감상할 수 있는 곳을 알아봅시다. ○ 제주도립미술관에 대하여 알아보고 이 곳에서 제주의 특징을 찾아봅시다.	10	
전개	미술관 알아 보기  주변 탐색  제주 특징찾기	◎ 미술관이 하는 일 알아보기 - 미술관과 박물관의 차이점 알아보기 - 미술관이 하는 일 알아보기  ◎ 주변에서 미술 작품을 감상할 수 있는 곳 찾아보기 - 지역의 미술관 및 조각 공원, 거리 조형물, 벽화, 사이버 미술관 등  ◎ 제주도립미술관에 대하여 알아보기 - 제주도립미술관을 누리집을 통해 살펴보기 - 제주도립미술관에서 찾을 수 있는 제주 지역의 특징에 대하여 알아보기	20  20  20	●(교) 미술관 자료나 인터넷 누리집 ※ 주변에서 쉽게 볼 수 있는 것들도 미술작품임을 학생들이 인식할 수 있도록 지도한다. ※ 지역 사회 미술 작품에서 제주의 특징을 찾아보도록 한다.
정리	학습 정리	◎ 배운 점 및 생각하고 느낀 점 이야기 나누기 - 새롭게 알게 된 점 이야기하기 - 지역 사회의 미술에서 찾을 수 있었던 제주의 특징에 대해 이야기하기	10	
평가	○ 미술관이 하는 일을 이해하고 있는가? ○ 실제로 주변에서 미술 작품을 감상할 수 있는 곳을 말할 수 있는가? ○ 제주도립미술관에서 제주 지역의 특징을 찾을 수 있는가?			



## 6) 제주 전통 미술 체험하기

### ① 학습목표

제주의 전통 미술 감상 및 체험할 수 있는 곳 알아보고 미술 감상을 할 수 있다.

### ② 학습내용

- 제주의 전통 미술 감상 및 체험을 할 수 있는 곳 알아보기
- 제주의 전통 미술 감상하기

### ③ 재료 및 용구

- 학생 : 각 모둠 당 컴퓨터 1대, 학습지

### ④ 지도상의 유의점

- 지도서 및 교과서에는 본시에 현장체험을 하도록 되어 있으나 이는 학교 실정을 고려하며 적절한 시기에 계획하여 실시한다.

- 9단원의 학습내용과 연계하여 지도한다.

- 제주의 전통 미술을 감상하고 체험할 수 있는 공간은 어떤 곳이 있는지를 교사가 미리 파악하여 두고, 이를 학급의 모둠 수에 맞게 적절히 분배하여 조사학습을 할 수 있도록 하면 제한된 수업 시간을 효율적으로 활용할 수 있다. (제주민속자연사박물관, 제주도립미술관, 제주현대미술관, 성읍민속마을, 제주돌문화공원 등 다양한 장소를 예시로 제시할 수 있다.)

- 제주의 전통 미술 감상 역시 당장 현장체험을 나갈 수 없기 때문에 교사가 미리 자료를 준비하여 감상활동을 할 수 있도록 하는데, 꼭 그림만이 전통 미술이 아니라 생활문화와 관계된 것도 미술품이 될 수 있음을 유의하며 자료를 준비한다. (예시 : 회화영역 - 영주십경도, 탐라순력도 등, 조각영역 - 돌하르방, 동자석 등, 공예영역 - 물허벅, 옹기, 건축영역 - 제주 초가, 판덕정 등)

- 제주의 전통 미술 감상 작품을 제시할 때에 밋밋하게 제시하기 보다는 스무고개, 사진보고 정확한 이름 맞추기, 미술품의 특징을 하나씩 들으며 무엇인지 맞추기 등 다양한 방법을 이용하면 좀 더 흥미롭게 수업을 진행할 수 있다.

〈표 III-8〉 교수·학습 과정안(제주 전통 미술 체험하기)

단원	아름다운 제주와 미술		관련 단원	12-1. 전통 미술과 친해지자
학습 주제	· 제주의 전통 미술 감상 및 체험을 할 수 있는 곳 알아보기 · 제주의 전통 미술 감상하기		수준 (차시)	심화(5-6/6)
학습 목표	제주 전통 미술 감상 및 체험할 수 있는 곳을 알아보고 미술 감상을 할 수 있다.			
학습 단계	학습 과정	교수·학습 활동	시간 (분)	자료(●) 및 유의점(※)
도입	동기 유발  공부할 문제 확인	◎ ‘제주의 전통 미술’에 대해 이야기 나누기 - ‘제주의 전통 미술’이라는 말과 관련해 떠오르는 생각과 이유를 발표하고 이야기 나누기  ◎ 학습 문제 확인  제주 전통 미술 감상 및 체험할 수 있는 곳을 알아보고 미술 감상을 해 봅시다.	5	
전개	장소 알아보기  전통미술 감상하기	◎ 지역의 전통 미술 감상·체험 공간 알아보기 - 모둠에 주어진 지역 박물관, 미술관, 공원, 민속촌 등의 장소를 인터넷으로 검색하여 정리하기 - 정리한 내용 발표하기  ◎ 제주 전통 미술 감상하기 - 다양한 제주 전통 미술품을 감상하기 - 특징적 아름다움과 조상들의 슬기, 미술품의 제작 목적이나 표현의도를 찾으며 감상하기 - 감상 내용 학습지에 정리하기	25  40	●(학)컴퓨터 ※찾을 곳을 교사가 정해주면 활동 시간이 관리가 용이하다. ●(학)감상학습지
정리	학습 정리	◎ 배운 점 및 생각하고 느낀 점 이야기 나누기 - 활동을 통해 새롭게 알게 된 점 이야기하기 - 지역의 전통 미술을 즐기고 보호하는 태도 갖기	10	
평가	◎ 제주 전통 미술을 감상하고 체험할 수 있는 장소에 대하여 공부한 것을 정리할 수 있는가? ◎ 제주 전통 미술을 감상 방법에 맞게 감상할 수 있는가?			

## 나. 5~6학년 '제주 자연환경과 문화를 미술에 담아' 교수·학습 과정안

### 1) 제주 자연을 관찰하고 살아 있는 자연환경 느끼기

#### ① 학습목표

- 제주의 자연에서 조형 요소와 조형 원리를 발견하고, 시시각각 변하는 살아 있는 자연환경을 느껴 본다.

#### ② 학습내용

- 제주의 자연물과 자연 현상에서 조형 요소와 조형 원리(조화, 변화, 균형 등)를 발견하고 특징 이해하기

- 시시각각 변화하는 자연을 관찰하면서 고정된 자연이 아닌 살아 있는 자연환경 느끼기

#### ③ 재료 및 용구

- 교사 : 제주 자연물을 확대 또는 축소하여 찍은 다양한 사진 또는 멀티미디어 자료, 날씨·계절·시각에 따라 변화하는 자연의 모습을 담은 사진 또는 멀티미디어 자료

- 학생 : 제주 자연물을 담은 사진 또는 실제 자연물, 주변에서 각기 다른 시각에 찍은 사진

#### ④ 지도상의 유의점

- 제주 자연을 소재로 하는 활동 과정 상에서 자연스럽게 제주 자연의 아름다움을 느낄 수 있는 수업이 되도록 한다.

- 많은 자료가 있을수록 수업 활동이 원활히 진행될 수 있기 때문에 학생들이 사진 자료 및 자연물 자료를 반드시 준비해 올 수 있도록 사전 안내하는데 가급적 학생이 직접 관찰한 자연환경 자료를 준비할 수 있도록 하고 불가능할 경우 신문이나 잡지, 인터넷 등을 활용하여 준비하도록 한다.

- 평소 무심코 지나치던 자연환경도 관심을 가지고 자세히 관찰하면 조형 요소와 조화, 변화, 균형 등을 발견할 수 있음을 인식하도록 한다.

- 시각에 따른 자연환경 관찰을 위해 학교 주변 또는 가까운 지역에서 시각에 따라 분명한 색의 차이를 발견할 수 있는 장소를 교사가 미리 알아보고 학생들에게 안내해주어야 한다.

〈표 III-9〉 교수·학습 과정안(제주 자연을 관찰하고 살아 있는 자연환경 느끼기)

단원	제주 자연환경과 문화를 미술에 담아		관련 단원	1-1. 아름다운 자연환경
학습 주제	<ul style="list-style-type: none"> <li>· 제주의 자연물과 자연 현상에서 조형 요소와 조형 원리(조화, 변화, 균형 등)를 발견하고 특징 이해하기</li> <li>· 시시각각 변화하는 자연을 관찰하면서 고정된 자연이 아닌 살아 있는 자연환경 느끼기</li> </ul>		수준 (차시)	기초(1-2/6)
학습 목표	제주의 자연에서 조형 요소와 조형 원리를 발견하고, 시시각각 변하는 살아 있는 자연환경을 느껴 본다.			
학습 단계	학습 과정	교수·학습 활동	시간 (분)	자료(●) 및 유의점(※)
도입	동기 유발  공부할 문제 확인	◎ 사진에서 조형 요소와 조형 원리 찾아보기 - 교과서 7쪽의 사진 및 교사가 준비한 사진 자료에서 조형 요소와 조형 원리를 찾고 자유롭게 이야기하기  ◎ 학습 문제 확인 제주의 자연에서 조형 요소와 조형 원리를 발견하고, 시시각각 변하는 살아 있는 자연환경을 느껴 봅시다.	10	●(교)실물화상기, 교과서 외 예시용 사진자료
전개	조형요소와 원리 찾기  변화하는 자연관찰	◎ 제주의 자연에서 조형 요소 및 조형 원리 찾기 - 교사가 제시하는 제주 자연 및 자연물의 사진을 보며 조형 요소 및 원리를 학습지에 정리하기 - 모듈별로 학생들이 준비한 자연물과 사진을 조형 요소 및 원리에 따라 분리하기  ◎ 주변에서 변화하는 자연 만나기 - 날씨, 계절 등 항상 변화하며 우리의 생활에 영향을 주는 자연의 모습 관찰하기 - 같은 장소에서 오전과 오후에 사진찍고 차이점 비교하기	30  30	●(학) 제주 관련 사진자료, 자연물 자료 (교) 제주의 자연이 담긴 다양한 사진 ※제주의 지역적 특징이 담긴 자료를 준비한다.
정리	학습 정리	◎ 배운 점 및 생각하고 느낀 점 이야기 나누기 - 제주 자연의 특징 및 자연의 변화 또는 조형 요소 및 원리에서 느껴지는 아름다움에 대하여 이야기 나누기	10	
평가	◎ 사진 또는 자연물에서 제주 자연만의 특징 및 조형 요소와 원리를 찾을 수 있는가? ◎ 시각에 따른 주변 환경의 변화를 관찰하고 자연 변화의 아름다움에 대해 말할 수 있는가?			

## 2) 제주 전통 공예 알아보기

### ① 학습목표

- 제주 전통 공예를 통해 공예의 특징과 가치를 이해하고, 염색 기법을 활용하여 손수건을 완성할 수 있다.

### ② 학습내용

- 제주 전통 공예를 통해 공예의 특징과 가치 이해하기
- 염색의 특징과 제작 과정을 이해하고 생활용품(손수건) 만들기

### ③ 재료 및 용구

- 교사 : 제주 전통 공예 관련 사진 또는 멀티미디어 자료, 천, 염료, 소금, 용기, 따뜻한 물, 집게, 비닐장갑, 나무젓가락, 실 고무밴드
- 학생 : 옷의 염료 오염 방지를 위한 것(앞치마, 낚은 겂옷, 팔토시 등)

### ④ 지도상의 유의점

- 교사가 미리 제주 전통 공예에 대해 연구하여 수업에 필요한 소재를 선정한다. 대표적인 것으로 일상 생활용품에 갈옷, 애기구덕, 돌화로, 정당벌립, 갓과 망건 등이 있고, 농업 용구로 납태와 돌태, 어업 용구로 테우, 소중이, 물적삼, 테왁 등이 있다.

- 갈옷은 감물염색으로 만드는 공예품이므로 이를 다루면 손수건 만들기 활동에 자연스럽게 연계될 수 있어 좋은 소재가 될 수 있다.

- 학생들이 제주의 전통 공예에 대해 배우며 제주 향토 문화를 이해하고 전통 문화 계승 발전의 의지를 함께 다지는 시간이 될 수 있도록 한다.

- 전통 공예와 오늘날 공산품의 장점과 단점을 비교·검토하고 이를 통하여 자연스럽게 공예의 특징을 파악하는데 초점이 맞춰질 수 있도록 한다.

- 손수건 염색 활동은 염료가 오염될 경우 지울 수 없기 때문에 특히 뛰거나 장난을 치는 일이 없도록 충분한 주의를 준다.

- 염색의 특징과 제작 과정을 학생들이 숙지하고 활동에 임할 수 있도록 한다.

〈표 III-10〉 교수·학습 과정안(제주 전통 공예 알아보기)

단원	제주 자연환경과 문화를 미술에 담아		관련 단원	5-1. 내가 만드는 생활용품
학습 주제	<ul style="list-style-type: none"> <li>제주 전통 공예를 통해 공예의 특징과 가치 이해하기</li> <li>염색의 특징과 제작 과정 이해하고 생활용품(손수건) 만들기</li> </ul>		수준 (차시)	기초(3-4/6)
학습 목표	제주 전통 공예를 통해 공예의 특징과 가치 이해하고, 염색 기법을 활용하여 손수건을 완성할 수 있다.			
학습 단계	학습 과정	교수·학습 활동	시간 (분)	자료(●) 및 유의점(※)
도입	<p>동기 유발</p> <p>공부할 문제 확인</p>	<p>◎ 옛날과 오늘날 생활용품의 특징 비교하기 - 교과서 40쪽의 옛날과 오늘날의 생활용품 관련 사진을 보며 특징을 비교하여 발표한다.</p> <p>◎ 학습 문제 확인</p> <p>제주 전통 공예를 통해 공예의 특징과 가치 알아보고, 염색 기법을 활용하여 손수건을 만들어 봅시다.</p>	5	
전개	<p>공예의 가치 알기</p> <p>손수건 만들기</p>	<p>◎ 제주 전통 공예와 오늘날 생활용품 비교하기 - 모듈별로 교사가 제시하는 제주 전통 공예 관련 자료 및 오늘날 생활용품 자료를 보고 장단점을 비교하여 학습지에 정리하기 - 모듈대표가 정리한 내용 발표하고, 이에 대한 각자의 생각과 느낌 이야기하기</p> <p>◎ 손수건 물들이기 - 갈옷 만들기를 소개하며 염색의 기법 및 제작 과정 학습하기 - 흘치기염색 기법을 활용하여 손수건 물들이기</p>	30  30	<p>●(교) 제주 전통 공예 관련 사진 또는 멀티 미디어 자료, 학습지</p> <p>●(교)천, 염료, 소금, 용기, 따뜻한 물, 집게, 비닐장갑, 나무젓가락, 실 고무밴드</p>
정리	학습 정리	<p>◎ 서로의 작품 감상하기 - 완성된 손수건을 보며 흘치기염색의 특징과 제작 과정에 대하여 이야기하기</p>	5	
평가	<p>◎ 제주 전통 공예에 대하여 이해하고 있는가?</p> <p>◎ 공예의 특징과 가치를 정리할 수 있는가?</p> <p>◎ 염색 기법을 활용하여 손수건 만들기 활동을 할 수 있는가?</p>			

### 3) 제주 풍경을 수채화로 표현하기

#### ① 학습목표

- 아름다운 제주의 풍경을 수채물감으로 표현할 수 있다.

#### ② 학습내용

- 수채화의 특징 알기
- 제주 풍경의 아름다움 느끼기
- 풍경을 수채물감으로 표현하기

#### ③ 재료 및 용구

- 교사 : 제주의 다양한 풍경 사진 또는 멀티미디어 자료, 도화지, 수채화 용구
- 학생 : 제주 관련 사진 자료, 학급비품 외 개인 수채화 용구

#### ④ 지도상의 유의점

- 수채화의 경우 고학년들도 재료 및 용구의 올바른 사용법을 잘 숙지하지 못한 학생들이 많기 때문에 바르게 사용할 수 있도록 지도한 뒤 활동에 임한다.

- 물의 양, 물감의 양, 번지기 및 겹치기 효과, 투명 및 불투명 표현의 차이, 명암, 원근감 등의 수채물감으로 표현 가능한 다양한 느낌을 충분히 탐색한 뒤 활동을 할 수 있도록 한다.

- 수채물감은 원색에 무채색을 섞으면 불투명해지기 때문에 투명한 효과를 나타낼 때에는 물의 양을 조절하여 투명한 효과를 살릴 수 있도록 지도한다.

- 맑고 밝은 부분을 전체적으로 칠하여 그리고자 하는 대상을 조금씩 나타낼 수 있도록 한다.

- 먼 곳은 물감을 많이 섞어 흐리고 투명하게 채색하도록 하고, 가까운 곳은 적은 물을 사용하고 겹쳐 칠하여 선명하게 채색할 수 있도록 한다.

- 활동이 끝난 뒤 재료와 용구 및 자리 주변을 깨끗하게 정돈할 수 있도록 한다.

- 제주 자연을 표현하고, 학습을 정리하는 과정에서 제주 자연의 아름다움을 느끼고 환경 보전의 필요성을 인식할 수 있도록 유도한다.

〈표 III-11〉 교수·학습 과정안(제주 풍경을 수채화로 표현하기)

단원	제주 자연환경과 문화를 미술에 담아		관련 단원	4-2. 수채화의 느낌을 살려
학습 주제	<ul style="list-style-type: none"> <li>· 수채화의 특징 알기</li> <li>· 제주 풍경의 아름다움 느끼기</li> <li>· 풍경을 수채물감으로 표현하기</li> </ul>		수준 (차시)	심화(1-2/6)
학습 목표	아름다운 제주의 풍경을 수채물감으로 표현할 수 있다.			
학습 단계	학습 과정	교수·학습 활동	시간 (분)	자료(●) 및 유의점(※)
도입	<p>동기 유발</p> <p>공부할 문제 확인</p>	<p>◎ 제주의 '영주십경' 알아보기</p> <ul style="list-style-type: none"> <li>- 영주십경의 뜻 알기</li> <li>- 영주십경의 10군데 장소에 대하여 알아보기</li> </ul> <p>◎ 학습 문제 확인</p> <div style="border: 1px solid black; border-radius: 10px; padding: 5px; margin: 5px 0;">아름다운 제주의 풍경을 수채물감으로 표현하여 봅시다.</div>	15	●(교)영주십경 사진 자료
전개	<p>수채화의 특징</p> <p>풍경 수채화 표현</p>	<p>◎ 수채화의 특징 알기</p> <ul style="list-style-type: none"> <li>- 교과서 37쪽의 그림을 보며 작품에 나타난 수채화의 특징 살펴보기</li> </ul> <p>◎제주의 풍경 수채물감으로 표현하기</p> <ul style="list-style-type: none"> <li>- 수채화 용구의 올바른 사용법 알기</li> <li>- 원하는 주제를 선정하고, 수채화의 효과가 잘 드러나도록 수채화 그리기</li> <li>- 활동 후 깨끗하게 주변 정리하기</li> </ul>	5  45	<p>※제주 관련 수채화 자료로 교체 투입할 수 있다.</p> <p>●(학)사진자료, 수채화 용구</p>
정리	학습 정리	<p>◎ 서로의 작품 감상하기</p> <ul style="list-style-type: none"> <li>- 수채 표현에서 의도대로 잘 되었던 점이나 어려웠던 점 이야기하기</li> <li>- 제주의 자연에 대해 배운 점을 다시 떠올리며 자연 사랑과 환경보전 태도 기르기</li> </ul>	5	
평가	◎ 수채화의 특징을 살려 제주의 풍경을 나타낼 수 있는가?			



#### 4) 우리 고장 제주의 이미지를 담아 학교 꾸미기

##### ① 학습목표

- 친구들과 협동하여 학교에서 변화가 필요한 공간을 찾고 제주의 이미지를 담아 아름답게 꾸민다.

##### ② 학습내용

- 변화가 필요한 공간 찾기
- 제주를 소재로 공간 아름답게 꾸미기

##### ③ 재료 및 용구

- 교사 : 도화지, 색상지, 부직포, 칼, 가위, 본드, 풀, 테이프, 색연필, 크레파스, 매직펜 등

##### ④ 지도상의 유의점

- 생활공간을 바꾸기 전에 미리 꼼꼼하게 계획하도록 한다.
- 의견을 나눌 때에는 서로의 아이디어를 존중하도록 한다.
- 친구들과 상호 협동을 통해 어떻게 바꿀 것인지 아이디어를 모으도록 한다.
- 학교 공간을 직접 꾸미지 못하는 학교에서는 교과서 61쪽 <선택 2>를 활용하거나 이와 유사한 형태의 학습지를 제작하여 수업하도록 한다.
- 학교가 제주의 자연환경과 자연스럽게 융화될 수 있도록 변화한다는 취지를 가지고 활동을 하도록 하며, 이를 통하여 학생들이 주변의 환경 및 제주의 환경에 더욱 관심을 가질 수 있는 계기가 되도록 한다.
- 도서관, 체육관, 국기 게양대 등 특정 장소를 꾸민다면 장소의 목적이나 용도도 고려하여 꾸미기 활동을 하도록 한다.
- 재료 및 용구는 학습의 비품 중 어떤 것이라도 활용 가능하나 사인펜과 같이 물이 닿으면 잘 지워지고 햇볕에 색이 바래는 등 오랜 기간 장소를 꾸미는 데에 부적합한 재료는 사용하지 않도록 한다.

〈표 III-12〉 교수·학습 과정안(우리 고장 제주의 이미지를 담아 학교 꾸미기)

단원	제주 자연환경과 문화를 미술에 담아		관련 단원	7-2. 평범한 공간을 아름답게
학습 주제	· 변화가 필요한 공간 찾기 · 제주를 소재로 공간 아름답게 꾸미기		수준 (차시)	심화(3-4/6)
학습 목표	친구들과 협동하여 학교에서 변화가 필요한 공간을 찾고 제주의 이미지를 담아 아름답게 꾸민다.			
학습 단계	학습 과정	교수·학습 활동	시간 (분)	자료(●) 및 유의점(※)
도입	동기 유발  공부할 문제 확인	<ul style="list-style-type: none"> <li>◎ 제주를 소재로 아름답게 꾸민 공간 살펴보기                             <ul style="list-style-type: none"> <li>- 벽화, 건물 등 제주를 소재로 아름답게 꾸민 공간을 살펴보기</li> </ul> </li> <li>◎ 학습 문제 확인                             <div style="border: 1px solid black; padding: 5px; margin-top: 10px;">                                 친구들과 협동하여 학교에서 변화가 필요한 공간을 찾고 제주의 이미지를 담아 아름답게 꾸며 봅시다.                             </div> </li> </ul>	10	●(교) 제주를 소재로 꾸며진 공간의 사진
전개	공간찾고 구성하기  공간 꾸미기	<ul style="list-style-type: none"> <li>◎ 교내 변화가 필요한 공간 찾고 구상하기                             <ul style="list-style-type: none"> <li>- 학교 구성구석을 둘러보며 변화가 필요한 곳 찾기</li> <li>- 활동을 함께 할 친구들을 정하고 어디를 어떻게 바꿀 것인지 아이디어 모으기</li> <li>- 결정된 아이디어 스케치 하고 재료와 용구 정하기</li> </ul> </li> <li>◎ 제주의 이미지를 담아 공간 꾸미기                             <ul style="list-style-type: none"> <li>- 다양한 재료를 활용하여 생각한 아이디어로 꾸미기</li> <li>- 직접 꾸미기가 불가능할 경우 〈선택2〉 또는 학습지에 꾸미기</li> </ul> </li> </ul>	15  50	※협동 작업이므로 서로의 의견을 존중하고 다투지 않도록 지도한다.  ●(교) 학생들이 필요로 하는 꾸미기 재료
정리	학습 정리	<ul style="list-style-type: none"> <li>◎ 아름답게 변화한 공간 체험하기                             <ul style="list-style-type: none"> <li>- 아름답게 변화한 공간을 살펴보고 제주의 어떤 모습을 표현했는지, 어떤 점이 창의적인지, 나라면 어떻게 했을지에 대한 이야기 나누기</li> </ul> </li> </ul>	5	
평가	<ul style="list-style-type: none"> <li>◎ 변화가 필요한 공간을 찾을 수 있는가?</li> <li>◎ 아름다우면서 제주의 이미지는 나타낼 수 있도록 공간을 꾸몄는가?</li> </ul>			

## 5) 제주를 사랑한 작가들에게 편지쓰기

### ① 학습목표

- 제주를 소재로 한 미술 작품의 내용과 형식을 이해한다.
- 작가에게 자신의 느낌을 전달하는 편지를 쓸 수 있다.

### ② 학습내용

- 제주를 소재로 한 미술 작품의 내용, 형식, 특징 이해하기
- 작품 감상하고 작가에게 편지쓰기

### ③ 재료 및 용구

- 교사 : 실물화상기, 제주를 소재로 한 미술 작품 사진 및 출력물(감상 활동지에 붙일 것), 감상 활동지, 편지쓰기 활동지, 편지봉투, 색연필, 사인펜 등 그리기 도구

### ④ 지도상의 유의점

- 편지와 편지 봉투를 만들 때에는 단지 보기 좋게 꾸미는 것이 아니라 작품에 대한 감상 및 편지의 내용과 관련 있게 시각적으로 나타내도록 지도한다.
- 작품 감상은 작품을 처음 보았을 때 떠오르는 단어쓰기, 작품에 사용된 조형 요소 찾기, 작품에 대해 느낀 점이나 궁금한 점, 작가의 의도 생각해 보기 등 감상의 다양한 접근 방법을 충분히 활용하여 할 수 있도록 한다.
- 제주를 소재로 한 작품 감상활동이 작품의 아름다움을 느끼는 것에 그치지 말고, 우리 고장 제주에 대한 흥미와 호기심을 가질 수 있는 계기가 되도록 한다.
- 교사가 제시하는 제주를 소재로 한 작품은 제주를 사실적으로 그려낸 풍경화가 아니라 상상의 세계를 표현한 작품이어야 함을 유의하여야 소단원 학습목표를
- 친구들이 작가에게 쓴 편지를 감상하고 서로의 작품에 대한 감상을 이야기할 때에는 조형 요소와 원리 등 미술 용어를 사용하도록 지도한다.
- 서로의 편지를 보며 작품의 장점을 발견할 수 있도록 지도한다.

〈표 III-13〉 교수·학습 과정안(제주를 사랑한 작가들에게 편지쓰기)

단원	제주 자연환경과 문화를 미술에 담아		관련 단원	6-1. 작가에게 쓰는 편지
학습 주제	· 제주를 소재로 한 미술 작품의 내용, 형식, 특징 이해하기 · 작품 감상하고 작가에게 편지쓰기		수준 (차시)	기초(5-6/6)
학습 목표	· 제주를 소재로 한 미술 작품의 내용과 형식을 이해한다. · 작가에게 자신의 느낌을 전달하는 편지를 쓸 수 있다.			
학습 단계	학습 과정	교수·학습 활동	시간 (분)	자료(●) 및 유의점(※)
도입	동기 유발  공부할 문제 확인	◎ 제주를 사랑한 작가들에 대해 알아보기 - 제주를 소재로 작품활동을 한 작가들과 그들의 작품 살펴보기  ◎ 학습 문제 확인  제주를 소재로 한 미술 작품을 감상하고 작가에게 자신의 느낌을 전달하는 편지를 써 봅시다.	15	●(교) 제주를 소재로 한 작품 사진 및 작가에 대한 자료
전개	작품 감상활동	◎ 다양한 감상 방법으로 감상 활동지 작성하기 - 감상의 다양한 접근 방법을 알고, 작품의 내용, 형식, 특징 등을 감상 활동지에 정리하기	20	●(교) 작품 사진 자료, 감상 학습지
	작가에게 편지쓰기	◎ 내가 좋아하는 작가에게 편지쓰기 - 감상한 작품, 편지의 내용, 편지와 편지봉투의 그림이 잘 연관될 수 있는지를 생각하며 작품에 대한 감상을 토대로 편지와 편지 봉투 꾸미기 - 꾸민 편지 위아래 감상 활동지 내용을 중심으로 작가에게 편지쓰기	30	●(교) 편지쓰기 활동지, 편지지, 색연필 등 그리기 도구
정리	학습 정리	◎ 서로의 작품 감상하기 - 조형 요소와 원리 등 미술 용어를 사용하며 서로의 작품에 대한 감상을 이야기하기 - 친구들이 좋아하는 작품과 그 이유에 대해 생각하며 우리 고장 제주에 대한 관심과 이해 높이기	15	※발표 시 미술 용어를 반드시 사용하도록 지도한다.
평가	◎ 작품의 내용, 형식, 특징을 이해하고 자신의 생각을 미술 용어를 사용하여 표현하였는가? ◎ 편지의 내용에 어울리게 편지와 봉투를 꾸몄는가?			

## 6) 고장 미술관에서 제주 특색 찾아보기

### ① 학습목표

- 고장의 미술관을 알아보고 이들 장소와 전시의 특징 중 제주의 특색이 드러나는 특징을 찾을 수 있다.

### ② 학습내용

- 제주도내 미술관을 알아보고 제주 특색이 드러나는 부분 찾기

### ③ 재료 및 용구

- 교사 : 제주도내 미술관에 대한 정보(사진, 소책자, 누리집 주소 등)

- 학생 : 인터넷이 가능한 컴퓨터 개인당 1대(학교 여건이 여의치 않을 경우 2명 또는 모둠에 1대)

### ④ 지도상의 유의점

- 제주도내 미술관 중 어떤 곳을 소개하고 수업에서 어떤 특징을 중심으로 가르칠 지 교사가 미리 충분히 연구하고 수업에 임한다.(대표적인 장소로 제주도립미술관, 제주현대미술관, 서귀포시립이중섭미술관 등이 있으며 그 외에도 소규모 미술관 중 제주 향토적 특색을 지닌 곳이 많이 있다.)

- 수업 중 컴퓨터가 필요한 시간 외 컴퓨터 사용을 금지하고, 인터넷을 사용할 때에도 학습 내용에서 벗어나는 행동을 하지 않도록 한다.

- 미술관에 방문할 때 관람 예절을 반드시 지켜 관람할 수 있도록 지도한다.

- 교사가 지역의 여러 미술관 및 그 곳에서 열리고 있는 전시를 소개하여 학생들이 자신이 가보지 않은 전시에 관심을 가지고 찾아갈 수 있도록 유도한다.

- 활동을 통하여 제주의 특색을 이해하고 우리 고장 제주를 더욱 사랑하는 마음을 가질 수 있도록 한다.

〈표 III-14〉 교수·학습 과정안(고장 미술관에서 제주 특색 찾아보기)

단원	제주 자연환경과 문화를 미술에 담아		관련 단원	12-2. 멀고도 가까운 미술관
학습 주제	· 제주도내 미술관을 알아보고 제주 특색이 드러나는 부분 찾기		수준 (차시)	심화(5-/6)
학습 목표	고장의 미술관을 알아보고 이들 장소와 전시의 특징 중 제주의 특색이 드러나는 특징을 찾을 수 있다.			
학습 단계	학습 과정	교수·학습 활동	시간 (분)	자료(●) 및 유의점(※)
도입	동기 유발  공부할 문제 확인	<ul style="list-style-type: none"> <li>◎ 내가 다녀온 미술관 소개하기</li> <li>- 내가 다녀온 미술관과 관람했던 전시에 대하여 발표하기</li> <li>◎ 학습 문제 확인</li> </ul> <div style="border: 1px solid black; padding: 5px; margin-top: 5px;">                     고장의 미술관을 알아보고 이들 장소와 전시의 특징 중 제주의 특색이 드러나는 특징을 찾아봅시다.                 </div>	10	
전개	미술관 알아보기	<ul style="list-style-type: none"> <li>◎ 우리 고장 미술관과 전시에 대해 알아보기</li> <li>- 미술관 관람 예절 알아보기</li> <li>- 제주도내 미술관 정보 및 전시와 관련된 정보 알아보기</li> <li>- 미술관 및 전시의 특징 중 제주의 특색이 드러나는 부분 찾기</li> </ul>	30	●(교) 제주도내 미술관 및 전시 관련 정보
	사이버 미술관 방문	<ul style="list-style-type: none"> <li>◎ 사이버 미술관 방문하기</li> <li>- 제주도내 미술관들의 누리집을 방문하여 다양한 작품 감상하기</li> <li>- 가장 흥미로운 작품을 고르고 고른 이유와 함께 발표하기</li> </ul>	20	●(학) 인터넷이 가능한 컴퓨터
정리	학습 정리	<ul style="list-style-type: none"> <li>◎ 배운 점 및 생각하고 느낀 점 이야기 나누기</li> <li>- 고장의 미술관에 대해 알게된 점, 가보고 싶은 전시 등에 대해 이야기 나누며 우리 고장 제주를 사랑하는 마음 다지기</li> </ul>	10	
평가	<ul style="list-style-type: none"> <li>◎ 고장의 미술관 및 전시의 특징을 알고 이 중 제주 특색이 드러나는 부분을 찾을 수 있는가?</li> <li>◎ 사이버 미술관에서 작품 감상을 한 뒤 흥미로운 작품을 고르고 이유와 함께 발표할 수 있는가?</li> </ul>			

## IV. 결론 및 제언

본 연구는 세계화 교육과 더불어 지역화 교육이 함께 강조되고 있는 요즘 추세에 따라 세계적으로 인정받고 있는 제주의 자연환경과 독특성 있는 제주 전통문화를 미술과 교육과정에 지역화 내용으로 재구성하고, 이에 따른 교수 학습 과정에 시안을 제시하는데 그 역점을 두었다.

국가 교육과정의 교육목표를 본질적으로 달성하기 위해 학생과 지역사회의 실정을 반영한 교육을 해야 한다는 것은 새로운 교육과정이 나올 때마다 계속 강조되고 있음에도 현실의 교육과정 편성·운영을 살펴보면 제시되는 교과서 및 지도서를 그대로 따르는 관행적 태도를 취하거나 학생, 학교, 지역사회 등의 요건에 대한 연구가 부족하여 교육과정 지역화가 제대로 이뤄지지 못하는 경우가 많기 때문이다.

따라서 본 연구는 지역화의 주제로 제주의 자연환경과 문화를 연구하고 이를 미술교육에 접목시키되 다양한 형태의 재미있는 수업을 구안하여 학생들의 흥미를 높이고, 자신들의 삶의 터전인 제주의 환경과 문화에 대한 관심과 이해를 높일 수 있도록 하며, 동시에 제주를 아끼고 사랑하는 마음을 가지도록 하는데 목적을 두었다.

이를 위해 환경미술이 어떻게 발달되어 왔는가를 살펴봄과 제주의 환경을 어떤 관점으로 미술교육에 접목시켜야 할지를 고찰하였으며, 세계가 인정하는 제주환경의 명소와 이와 관련된 제주의 문화를 알아보고 이들을 미술교육의 소재로 선정한 후, 초등학교 3~6학년 미술과 교육과정 중 기존 교과서 내용을 특설단원으로 편성하여 재구성을 해 보았다.

특설단원은 각 학년군별 총 12시간이며 3~4학년 '아름다운 제주와 미술' 단원과 5~6학년 '제주 자연환경과 문화를 미술에 담아' 단원에 각각 미적체험 2시간, 표현 6시간, 감상 4시간으로 구성하였다. 영역별로는 미적체험 영역에서는 아름다운 제주의 환경에서 조형 요소를 발견하는 활동을, 표현영역에서는 제주의 환경과 문화를 주제로 한 그리기, 만들기, 꾸미기 활동을, 감상영역에서는 제주를 주제로 작품활동을 한 작가와 작품들에 대한 감상활동 및 지역의 미술관, 박물관 등을 중심 소재로 미술관에 대하여 알아보는 활동을 계획하였다.

일련의 연구를 수행하며 본 연구자는 다음과 같은 결론과 제안점을 얻을 수 있었다. 첫째, 현행 2007 개정 교육과정은 지방분권형 교육과정으로 개정 전에 비해 지역화의 필요성이 더욱 강조되었음에도 교육현장에서는 지역사회나 학교의 실정을 고려한 교육과정이 아닌 교과서 위주의 교육과정이 그대로 운영되고 있는 실정이며, 이는 학교 교육과정이 관행적으로 편성·운영되거나 교사들의 교육과정 지역화에 대한 연구가 부족하여 벌어지는 현상으로 미술과 교육과정의 지역화가 활성화되기 위해서는 다음과 같은 노력이 필요하다. 먼저, 학교의 교사와 관리자가 사회사의 실정에 관심을 가지고 연구하여 이를 교육과정에 끌어들이려는 노력을 부단히 해야 할 것이고, 지역 교육청 또한 적극적인 자료 개발과 보급을 위한 노력 및 사회사의 자원 활용을 위한 지원을 아끼지 말아야 할 것이다.

둘째, 지역화 교육이 대부분 사회교과를 중심으로 이루어지기 때문에 자신들이 살고 있는 고장인 제주에 대한 학생들의 관심과 더 알고자 하는 욕구가 부족하다. 따라서 학생들이 흥미를 가질 수 있도록 다양한 방식으로 접근할 수 있는 미술과에서 지역화를 꾀한다면 제주의 자연환경과 문화를 더욱 효과적으로 알리고 나아가 지역을 아끼고 사랑하는 마음을 가지도록 할 수 있을 것이다. 이를 위해서는 미술교육 지역화에 적합한 소재 연구 및 소재를 재미있게 교육할 수 있는 방법 연구, 제주를 소재로 한 미술 작품 연구 등의 노력이 필요하다.

천혜의 아름다움을 간직한 땅 제주는 그 독특성으로 인하여 타 지역에 비해 더욱 뛰어난 교육적 가치를 지니고 있으므로 이를 연구하고 교육과정에 적용하는 것은 앞으로도 계속 되어야 할 과제이다. 이 논문이 제시하고 있는 초등학교 3~6학년 미술과 교육과정 재구성 및 교수 학습 과정 예시안이 다른 교과의 교육과정 지역화를 대상으로 한 후속 연구에 참고가 될 수 있길 바란다.



## 참 고 문 헌

- 교육과학기술부. (2007). **초등학교 교육과정 해설**. 대한교과서.
- 교육과학기술부. (2007). **초등학교 교육과정 해설(미술과)**. 대한교과서.
- 교육과학기술부. (2010). **미술 3, 4학년**. 미래엔.
- 교육과학기술부. (2010). **미술 3, 4학년 초등학교 교사용 지도서**. 미래엔.
- 김용식, 김선아, 김수연, 이선희. (2011). **초등학교 미술 5~6**. 금성출판사
- 김용식, 김선아, 김수연, 이선희. (2011). **초등학교 미술 5~6 지도서**. 금성출판사
- 제주대학교박물관. (2012). **제주의 바다, 땅 그리고 사람**. 삼성문화인쇄
- 제주특별자치도. (2013). **유네스코 3관왕 제주**[소책자]
- 고주영. (2008). **다양한 미술 활동을 통해 제주 이미지 나타내기**. 제주대학교 교육대학원 석사학위논문.
- 김종훈. (2001). **초등학교 미술과 교육과정 지역화 운영 실태와 개선 방안**. 진주교육대학교 석사학위논문.
- 박시현. (2002). **이중섭 회화가 제주 미술에 미친 영향**. 제주대학교 교육대학원 석사학위논문.
- 서윤아. (2009). **초등학교 미술 감상지도의 지역 특성화 방안**. 제주대학교 교육대학원 석사학위논문.
- 송승희. (1999). **환경미술로서의 도시 벽화에 관한 연구**. 제주대학교 교육대학원 석사학위논문.
- 오병연. (2000). **초등학교 실과 교육과정 지역화 실태와 개선 방안**. 대구교육대학교 석사학위논문.
- 인정옥. (1988). **교육과정의 지역화에 관한 연구**. 한양대학교 대학원 박사학위 논문.
- 전금순. (2009). **울산지역 문화계를 활용한 초등 미술과 지역화 교수·학습 지도 방안 연구**. 한국교원대학교 교육대학원 석사학위논문.
- 최상매. (2001). **초등 사회과 지역화 학습의 실태와 개선방안**. 공주교육대학교 교육대학원 석사학위논문.
- 최성열. (2011). **환경미술에서 생태의 개념과 장소성**. 홍익대학교 대학원 박사학위논문.
- 국립국어연구원. (n.d.). **표준국어대사전**. 2013. 03. 10. [http://stdweb2.korean.go.kr/search/List\\_dic.jsp](http://stdweb2.korean.go.kr/search/List_dic.jsp), 2013. 04. 07. <http://stdwe>

b2.korean.go.kr/search/List\_dic.jsp

월간미술. (1999). **세계미술용어사전-환경미술 부분**. 2013. 04. 11. <http://terms.naver.com/entry.nhn?cid=1388&docId=895405&mobile&categoryId=1388>

제주도립미술관. (2012. 12. 24). **해녀, 차돌이 어명전 전시 소개글**. 2013. 03. 22. [http://jmoa.jeju.go.kr/index.php/contents/exhibitions/morgue?act=view&seq=1205&bd\\_bcid=morgue&page=1](http://jmoa.jeju.go.kr/index.php/contents/exhibitions/morgue?act=view&seq=1205&bd_bcid=morgue&page=1)

# **A B S T R A C T \***

## **A study on localization method of Elementary School Art Education Using Natural Environment and culture of Jeju**

**- Focusing on Elementary School Grade 3~6 -**

**Kim, Ji Yeong**

**Major in Elementary Practical Arts Education  
Graduate School of Education  
Jeju National University**

**Supervised by Professor Lim, Choon Bae**

Jeju is an island formed by volcanic activity, so it has this unique topography and geology. It also has the beautiful and unique natural environment with various creatures that inhabit Mt. Halla, South Korea's highest mountain in the center of the island. Thanks to the uniqueness of this natural environment, Jeju island is recognized worldwide for its conservation value, selected as the Biosphere Reserve in the field of the UNESCO natural environment, World Natural Heritage Site, and the world geological part.

And beautiful but a little harsh natural environment of strong winds, lots of rain and poor soil caused a significant impact on the

lives of ancient people, so the life culture of Jeju also has its own uniqueness that is certainly different from other areas.

Therefore, this study investigate the localization method for the curriculum plan combined with art education by allowing students to access interestingly to Jeju's natural environment and its unique culture which are globally recognized for the conservation value.

The purpose of the study is to have local students to increase their interest and understanding in the natural environment of their livelihood, Jeju island, as well as to have them to love and cherish Jeju. The content of the study is as follows.

First, means and methods of localization for education curriculum were investigated in order to incorporate Jeju's natural environment and culture with art and education.

Second, sections and contents with possibility of localization related to the subject were analyzed in country-level art education courses of 3-4 grade group and 5-6 grade group.

Third, how the relation between Jeju's natural environment and its culture can be used as the material of art were studied.

Fourth, on the basis of theoretical research, Jeju-related special sections for each grade group are reorganized and an example for teaching and learning process is suggested.

Fifth, in order to have local students informed of Jeju's natural environment and the culture, and furthermore, to have them love and cherish Jeju, the effectiveness of localization process for art education curriculum from the level of teachers, schools and local offices is emphasized.

Jeju's natural environment and culture has an excellent uniqueness and its educational value is significant. Then, the ongoing research and application is the task that must be continued. Efforts to

develop a variety of art activities shall also be continued for students to understand it better and learn with more fun.

Key Word : Jeju's natural environment, Jeju's culture, Elementary art education curriculum, Localization for education curriculum