



저작자표시-비영리-변경금지 2.0 대한민국

이용자는 아래의 조건을 따르는 경우에 한하여 자유롭게

- 이 저작물을 복제, 배포, 전송, 전시, 공연 및 방송할 수 있습니다.

다음과 같은 조건을 따라야 합니다:



저작자표시. 귀하는 원저작자를 표시하여야 합니다.



비영리. 귀하는 이 저작물을 영리 목적으로 이용할 수 없습니다.



변경금지. 귀하는 이 저작물을 개작, 변형 또는 가공할 수 없습니다.

- 귀하는, 이 저작물의 재이용이나 배포의 경우, 이 저작물에 적용된 이용허락조건을 명확하게 나타내어야 합니다.
- 저작권자로부터 별도의 허가를 받으면 이러한 조건들은 적용되지 않습니다.

저작권법에 따른 이용자의 권리는 위의 내용에 의하여 영향을 받지 않습니다.

이것은 [이용허락규약\(Legal Code\)](#)을 이해하기 쉽게 요약한 것입니다.

[Disclaimer](#)

석사학위논문

한국화 재료를 통한 아동화
표현 연구

지도교수 강 동 언



제주대학교 교육대학원

미술교육전공

김 유 경

2007년 2월

한국화 재료를 통한 아동화 표현 연구

지도교수 강 동 언

이 논문을 교육학 석사학위논문으로 제출함

2006년 11월 일

제주대학교 교육대학원 미술교육전공

제출자 김 유 경

김유경의 교육학 석사학위논문을 인준함

2006년 12월 일

심사위원장 _____인

심사위원 _____인

심사위원 _____인

한국화 재료를 통한 아동화 표현 연구

김 유 경

제주대학교 교육대학원 미술교육전공

지도교수 강 동 언

오늘날 한국화의 상황과 교육 실태를 살펴보면 한국화에 대한 관심은 세대가 낮아질수록 급격히 하향하고 있다. 이러한 원인의 주된 요인은 서양화 위주의 교육으로 인한 한국화 교육에 대한 학교교육 정책의 소홀함을 들 수 있다.

이에 본 연구는 현 초등학교에서 이루어지고 있는 한국화 교육의 문제점과 개선방안에 대해 알아보고자 교과서 분석과 설문지 조사, 한국화 교육 프로그램을 개발하여 적용·실시하였다. 교과서 분석은 현행 초등학교 4, 5, 6학년 미술교과서에 나타난 아동 예시작품을 중심으로 한국화와 서양화 재료의 활용 분포를 알아보았고, 설문지는 제주도 내의 교사 131명과 4, 5, 6학년 아동 647명을 대상으로 조사하였다. 한국화 교육 프로그램은 S초등학교 4학년에 재학 중인 남학생 3명과 여학생 3명을 대상으로 실시하였다.

이에 대한 결과를 요약하면 다음과 같다.

첫째, 미술교과서의 한국화와 서양화 재료의 활용 비율을 알아보기 위해 4, 5, 6학년 아동 예시작품을 중심으로 분석한 결과 5학년을 제외하고 서양화 재료의 활용 비율이 높게 나타났다.

둘째, 초등학교의 한국화 재료 활용과 지도 실태를 알아보기 위해 교사와 아동 설문지를 분석하였다. 1) 재료 활용도에 대한 내용을 분석한 결과 교사와 아동 모두 서양화 재료를 더 선호하는 것으로 나타났다. 2) 한국화 재료 실기시 아동의 흥미도에 대한 내용을 분석한 결과 보통 이상의 흥미를 보이는 것으로 나타났다. 3) 한국화 실기시 미술시간에 가장 많이 다루는 표현 영역을 분석한 결과 교사와 아동 모두 타 영역에 비해 보고 그리기를 더 많이 실시하는 것으로 나타났다. 그러나 아동들에게 화선지에 먹으로 그릴 때 가장 마음껏 하고픈 표현을 묻는 질문에선, 상상하여 그리기 60.9%, 보고 그리기 19.0%로 상상하여 그리기가 높게 나타났다. 4) 한

* 본 논문은 2007년 2월 제주대학교 교육대학원 위원회에 제출된 교육학 석사학위논문임.

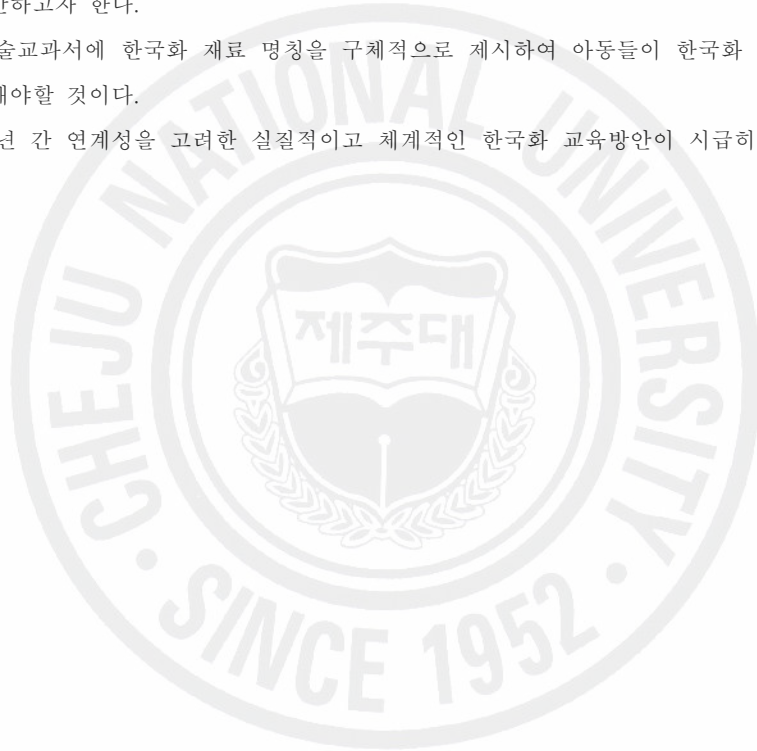
국화 실기시간과 교과구성에 대한 교사의 응답에서는 대체적으로 부족하다는 의견이 높았고, 교과서 개편시 한국화 부분은 다양한 표현 방법을 더 많이 수록해야 한다는 응답이 높게 나타났다. 5) 실기환경 여건에 대한 내용을 분석한 결과 교사와 아동 모두 교실을 많이 사용하고 있는 것으로 나타났고 이에 대한 불편한 점으로는 책상의 비좁음을 들었다.

셋째, 본 연구자가 개발한 한국화 교육 프로그램을 아동들에게 실시·적용한 결과 초기단계에서는 화선지가 자주 찢어지고 붓 사용이 미흡하였으나 거듭되는 표현 과정에서 재료의 특성을 이해하게 되자 흥미를 갖고 프로그램에 참여하였다.

이상의 결과를 바탕으로, 학교 미술교육에 있어서 한국화 교육이 활성화되기 위한 몇 가지 방안을 제안하고자 한다.

첫째, 미술교과서에 한국화 재료 명칭을 구체적으로 제시하여 아동들이 한국화 재료에 익숙해지도록 해야 할 것이다.

둘째, 학년 간 연계성을 고려한 실질적이고 체계적인 한국화 교육방안이 시급히 마련되어야 할 것이다.



목 차

<국문초록>

I. 서 론	1
1. 연구의 필요성 및 목적	1
2. 연구 내용과 방법	2
3. 연구의 제한점	2
II. 이론적 배경	3
1. 아동미술에서의 재료의 의미	3
2. 한국화 재료의 특징	3
3. 한국화 재료 활용의 교육적 의의	7
III. 초등미술의 한국화 재료 활용 및 지도 실태	8
1. 미술교육과정	8
2. 미술교과의 한국화와 서양화 재료 활용 분석	9
3. 한국화 재료 활용 및 지도 실태 설문조사	15
IV. 한국화 재료를 통한 아동화 표현의 실제	46
V. 결과 요약 및 제언	87
참고문헌	90
<Abstract>	91
부 록	

표 목 차

표 1. 4학년 미술교과의 평면 회화 재료 분석	9
표 2. 4학년 미술교과 평면 회화 중 한국화와 서양화 재료 활용 비율	11
표 3. 5학년 미술교과의 평면 회화 재료 분석	11
표 4. 5학년 미술교과 평면 회화 중 한국화와 서양화 재료 활용 비율	13
표 5. 6학년 미술교과의 평면 회화 재료 분석	13
표 6. 6학년 미술교과 평면 회화 중 한국화와 서양화 재료 활용 비율	14
표 7. 교사의 일반적 특성	15
표 8. 아동의 일반적 특성	16
표 9. 교사의 설문 의도와 내용	17
표 10. 아동의 설문 의도와 내용	18
표 11. 한국화 재료 활용도	19
표 12. 한국화 재료 준비도	20
표 13. 한국화 재료 표현 및 흥미도-1	21
표 14. 한국화 재료 표현 및 흥미도-2	22
표 15. 한국화 재료 표현 및 흥미도-3	23
표 16. 한국화 재료 표현 및 흥미도-4	24
표 17. 한국화 재료 실기시간과 교과구성-1	25
표 18. 한국화 재료 실기시간과 교과구성-2	26
표 19. 한국화 재료 실기시간과 교과구성-3	27
표 20. 한국화 재료 실기시간과 교과구성-4	28
표 21. 현 한국화 교육상황-1	29
표 22. 현 한국화 교육상황-2	30

표 23. 현 한국화 교육상황-3	31
표 24. 실기환경 여건-1	32
표 25. 실기환경 여건-2	33
표 26. 교과 흥미도-1	34
표 27. 교과 흥미도-2	35
표 28. 한국화 재료 활용도-1	36
표 29. 한국화 재료 활용도-2	37
표 30. 한국화 재료 표현 및 흥미도-1	38
표 31. 한국화 재료 표현 및 흥미도-2	39
표 32. 한국화 재료 표현 및 흥미도-3	40
표 33. 한국화 재료 표현 및 흥미도-4	41
표 34. 한국화 재료 표현 및 흥미도-5	42
표 35. 한국화 재료 표현 및 흥미도-6	43
표 36. 실기환경 여건-1	44
표 37. 실기환경 여건-2	45
표 38. 한국화 재료를 통한 미술활동 목표	46
표 39. 한국화 교육 프로그램	48
표 40. 수업모형	49

그 립 목 차

그림 1. 우리나라 산	62
그림 2. 까마귀가 된 참새	63
그림 3. 과자 나라	63
그림 4. 화난 감정	65
그림 5. 행복한 감정	65
그림 6. 기쁜 감정	66
그림 7. 즐거운 감정	66
그림 8. 나의 생일 파티	68
그림 9. 생일 파티에서의 감정	68
그림 10. 노는 나라	69
그림 11. 노는 나라에 있을 때의 감정	69
그림 12. 할머니의 집	70
그림 13. 할머니 집에 있을 때의 감정	70
그림 14. 공부	72
그림 15. 공부하다 잠든 내 모습	72
그림 16. 놀이공원	74
그림 17. 바닷속 풍경	74
그림 18. 상상의 새	76
그림 19. 꼬리 아홉 달린 고양이	76
그림 20. 350살 된 소나무	78
그림 21. 춤추는 소나무	79
그림 22. 사이좋은 고래와 새우	81

그림 23. 별을 바라보고 있는 고래와 새우	82
그림 24. 친구가 나를 꽃으로 표현했어요	84
그림 25. 친구가 나를 별님으로 표현했어요	84
그림 26. 하트섬과 바다	86



I. 서 론

1. 연구의 필요성 및 목적

오늘날 우리나라의 미술교육은 동양적인 사상과 미의식을 수용하기 보다는 서구적 사상과 정신성에 입각한 미의식을 수용하고 있다. 이로 인해 전통미술교육은 과거문화 답습과 형식적인 이론전달 수업, 소극적인 표현활동으로 이루어지고 있다. 이러한 원인의 주된 요인은 해방이후 선진문화 교육을 받은 교육 세대들의 무비판적인 서구 교육 사상과 사조의 유입을 들 수 있다. 이로 인해 한국화 교육은 등한시 되었고 동시에 뒤떨어진 후진 문화라는 의식을 부지불식간 심어줌으로써 한국화 교육은 적극적으로 이루어지지 못하였다.

이와 맥을 같이하여 안휘준(1995)은 우리나라 미술교육의 문제점에 대해 “각급 학교에서 이루어지고 있는 미술교육의 실태를 보면 누구나 잘 알고 있듯이, 전통 미술에 대하여는 지극히 소극적이고 형식적으로 다루어지고 있는 반면, 외래미술 특히 서양미술에 관한 교육은 주를 이루면서 적극적으로 이루어지고 있다. 말하자면 주객이 완전히 뒤바뀌어 교육되고 있다.”¹⁾고 지적하고 있다.

21세기는 문화의 시대라 일컬어진다. 이는 과거 어느 시대보다 문화교육의 필요성과 중요성을 일컫고 있으며 교육이 문화를 전수하는 기능을 가진다고 볼 때 기본적인 생활 습관과 태도를 배우는 초등학교 시기에 전통미술교육을 활성화시키는 일은 매우 중요하다. 이를 위해 초등 미술교과에 나타난 서구 중심의 미술 교육 사상을 분석하고 비평하는 과정이 필요하며 동시에 우리 전통미술교육의 가치를 고양할 수 있는 미술교육으로 전환되어야 한다.

따라서 본 연구는 현 초등학교에서 이루어지고 있는 한국화 교육의 실태를 교과서와 교사·아동 설문지를 조사하여 그 문제점과 개선방안에 대해 고찰하고 한국화 교육 프로그램을 개발하여 전통미술교육 활성화에 도움을 주고자 한다.

1) 안휘준(1995), 「한국의 현대미술 무엇이 문제인가」, “한국 학교미술교육의 문제점과 개선방안”, 서울대학교 출판부, pp.85-140.

2. 연구 내용과 방법

본 연구는 현 초등학교의 한국화 교육의 문제점과 개선방안에 대해 고찰하고자 한다. 이에 대한 내용은 다음과 같다.

- 1) 문헌 연구를 통해 한국화 교육에 대해 알아보았다.
- 2) 4, 5, 6학년 초등 미술교과서의 아동 예시작품에 나타난 한국화와 서양화 재료 활용 분포를 알아보기 위해 빈도분석을 실시하였다.
- 3) 한국화 재료 활용과 지도 실태에 따른 교사와 아동 설문지를 SPSS 12.0(Statistical Package for the Social Science)프로그램²⁾을 이용해 교차분석 χ^2 (Chi-square)³⁾을 실시하였다.
- 4) 한국화 교육 프로그램을 개발하여 적용·실시하였다.

3. 연구의 제한점

본 연구의 설문 결과는 제주도 내의 교사 131명과 4, 5, 6학년 아동 647명을 대상으로 조사한 보고이므로 이를 일반화하는데 한계가 있다.

2) SPSS 12.0(Statistical Package for the Social Science): 광범위한 분야에 대한 데이터 입력(data entry), 데이터 관리(data management), 데이터 집계(data reduction) 및 통계분석(satistical analysis)을 하는 통계분석 도구로서 현재 가장 일반적으로 사용되고 있는 통계패키지이다.

3) 교차분석 χ^2 (Chi-square): 두 범주형 변수가 서로 관계가 있는지 독립인지를 판단하는 통계적 검정방법으로 χ^2 (Chi-square)이라 한다. χ^2 (Chi-square)에는 크게 두 가지 방법이 있다. 하나는 적합도 검정으로서 관찰된 분포(표본분포)가 모집단에 대해 기대하는 분포(이론분포)와 어느 정도 일치하는가를 검정하는 것이고, 다른 하나는 분할표에 있어서의 독립된 검정 즉, 분할표 행과 열의 합계에 의한 기대치와 각 칸 안의 실제값을 비교하여 검정하는 것이 있다. 본 연구의 카이 제곱 검정은 '분할표에 있어서의 독립성'을 검정하였다.

Ⅱ. 이론적 배경

1. 아동미술에서의 재료의 의미

아동이 어떠한 재료를 갖고 표현하는가에 따라 조형활동에 대한 아동의 흥미는 다르게 나타난다. 즉 미술재료는 아동의 흥미를 유발시키고 다양한 사고와 감정을 촉진시켜 창의성을 증진시키는데 큰 역할을 한다.

미술에 있어서 “재료란 넓은 뜻으로 창조 과정의 결과에 있어서 예술적인 여러 형상을 산출해낼 모든 전제로서의 소재를 말하며 좁은 뜻으로는 표현을 하는데 쓰이는 종이, 물감, 목재, 흙, 형짚, 철재 등 예술의 물질적 원료를 말한다.”⁴⁾

미술교육에서 재료는 표현 방법을 결정짓는 중요한 의미를 갖고 있다. 아동은 재료를 통해 자신의 이미지, 생각, 감정을 새로운 형태로 변화시키고 만들어낸다.

이때 어떤 재료를 가지고 작업하는가에 따라 주제보다 작품에 더 큰 영향을 미친다.

아동미술교육에서 재료는 다음과 같은 의미를 지닌다.⁵⁾

- 1) 재료는 아동의 조형활동에 있어서 풍부한 상상력을 재구성하는 경험을 통해 호기심과 욕구를 유발시키며 감수성을 강화시킨다.
- 2) 재료는 아동의 아이디어나 이미지를 적합한 시각 구조로 변형시킨다.
- 3) 재료는 아동의 의도를 전달하는 의미를 갖고 있다.

2. 한국화 재료의 특징

한국화의 주재료인 먹, 종이, 붓의 성질을 이해하는 것은 한국화 교육에 있어서 필수요소이다. 이에 대한 특성을 살펴보면 다음과 같다.

4) 편집부(1970), 「철학대사전」, 학원사, p.946.

5) 김영희(1996), “다양한 재료를 통한 미술표현 방법 연구”, 석사학위논문, 한국교원대학교, p.8.

1) 먹

예부터 먹은 먹이 갖는 풍부한 색감과 재료가 갖는 정신성을 중시하였으며, 동양 회화의 함축적 아름다움을 표현하는데 최고의 재료로 사용되었다.

먹색은 다섯 종류의 농도로 나누어지며 이를 수묵의 오채(五彩)라고 한다.⁶⁾

(1) 초묵(焦墨)…먹을 오랫동안 갈아서 반나절 정도를 그대로 두어 수분을 증발시키면 가장 짙고 광택이 나는 초묵의 농도가 만들어 진다.

(2) 농묵(濃墨)…초묵보다 수분이 많으면 농묵이 된다. 농묵은 진하긴 하지만 광택은 없다.

(3) 중묵(重墨)…농묵보다 수분이 훨씬 많으면 중묵이 된다. 담묵보다는 진하고 농묵보다는 연한 농도이다.

(4) 담묵(淡墨)…수분이 많아서 회색 빛이 나는 연한 농도의 먹색이다.

(5) 청묵(淸墨)…담회색(淡灰色) 느낌을 주는 가장 연한 농도의 먹색이다. 안개나 연기를 표현하기에 좋다.

고래(古來)로 부터 사람들은 먹을 질료적(質料的) 성격으로 파악하기 보다는 모든 색을 다 함유한 것으로 받아들였다. 당(唐)의 장언원(張彦遠)은 역대명화기(力對名畫記)에서 ‘墨으로서 五彩를 모두 갖춘다.’라고 하여 먹은 단순한 검정색이 아니며 다른 어떤 색과도 비교될 수 없는 “색이면서 동시에 색을 초극한다.”⁷⁾고 보았다.

2) 종이

우리나라의 종이는 선조의 정성이 담긴 예술품이며 높은 가치를 갖고 있는 전통문화유산이다.

“우리나라에 종이가 존재하여 사용되어 왔음은 일찍이 낙랑시대 고분 채험봉에서 종이로 보이는 유물이 발견되어 이 무렵부터 처음으로 전래된 것으로 추정

6) 정종미(2001), 「우리 그림의 색과 칠」, 학교재, pp.158-159.

7) 김종태(1986), 「동양회화사상」, 일지사, p.58.

되고 있다. 그러나 우리나라에 종이(紙)가 만들어진 것은 지금부터 1400여년 전 고구려의 승려 담징에서 효시를 찾을 수 있다.”⁸⁾

우리 민족은 종이를 “종이, 조선지(朝鮮紙), 창호지, 참종이, 닥종이, 저지(楮紙) 등”⁹⁾으로 불렀으며, 그 외에 재료와 만드는 방법, 쓰임새, 생산지, 천연염료, 크기 등에 따라 달리 불렀다. 종이의 종류는 화선지(畵仙紙 혹은 畵宣紙), 옥판선지(玉版宣紙), 당지(唐紙), 마지(麻紙), 순지(純紙), 장지(壯紙) 등이 있다.

“화선지(畵仙紙 혹은 畵宣紙)는 삼투성과 흡수성이 있어 먹(墨)을 잘 흡수하고, 발색이 좋으며, 번짐이 심하고 붓자국이 난다. 따라서 입자가 고운 물감이나 먹으로 스며들고 번지는 성질을 주로하는 수묵화 기법에 적합하다.”¹⁰⁾ 화선지는 다른 종이에 비해 부드럽고 예민하여 붓에 함유된 수묵의 양에 따라 다양한 표현을 할 수 있다.

“옥판선지(玉版宣紙)는 두꺼운 종이로서 흡수력이 아주 좋다. 젖어있는 동안은 먹색이 선명하지만, 마르면 연해지거나 탁하게 보인다. 배접을 하면 젖어있을 때와 거의 같은 농도로 되살아나기 때문에 겹쳐 그리거나 덧칠한 부분이 오히려 탁해지고 너무 진하게 되므로 많은 수련이 요구된다. 당지(唐紙)는 닥나무껍질과 어린 대나무 섬유가 원료이다. 원래 당나라에서 만들었다 하여 당지라고 부른다. 당지는 황갈색으로 두꺼운 것을 1번 당지라고 하며, 하품으로 치고, 연한 황색으로 얇고 매끈한 것을 2번 당지라고 하여, 상품으로 친다.”¹¹⁾ 당지는 발묵(潑墨)이 좋고 화선지에 비해 심하게 번지지 않는 특성이 있다.

“마지(麻紙)는 삼의 껍질로 만든다. 박지(薄紙: 얇은 것), 중후지(中厚紙: 중간쯤 두꺼운 것), 후지(厚紙: 두꺼운 것)가 있으며, 흰색과 붉은 색이 있다.”¹²⁾ 질기고 투명하여 광택이 나는 것이 특징이나 발묵(潑墨)효과는 떨어진다.

순지(純紙)는 닥나무의 백피만 삶아서 말린 후 나무방망이로 두들기는 조선닥

8) 제공규(1973), “한지사 소고”, 「논단」, 서울국립중앙도서관, p.29.

9) 이승철(2002), 「우리 한지」, 현암사, p.38.

10) 전영탁·전창림(1999), 「알고 쓰는 미술재료」, 미술문화, p.88.

11) 안동숙(1981), 「정통동양화기법」, 미조사, p.43.

12) 강장원(1997), 「동양화기법」, 미술공론사, p.41.

을 원료로 쓰며, 화선지에 비해 발묵은 덜하나 질기고 강하여 수명이 길다.

장지(壯紙)는 닥으로 만든 순지 중에서도 두텁고 긴 종이를 이르는 말이다. 장지는 화선지나 옥관선지에 비해 흡수성이 덜하고 색을 중복해서 칠할 수 있어 채색화에 주로 사용한다.

3) 붓

붓의 기원은 “중화역대문물청화(中華歷代文物菁華) 제2호에 실린 갑골문자 도판 설명에서 은대(殷代; 기원전 1123~1766년)에 사용했다는 근거를 제시하고 있다.”¹³⁾ 붓을 처음 만든 사람으로는 진(秦; 기원전 209~246년)의 몽념(蒙恬)으로 전해지고 있으나 이는 충분히 증명되지 못한 학설이며, 근대의 학자들은 오히려 몽념이 이전의 붓을 개량한 것이라고 보고 있다.

붓의 명칭은 각 나라마다 달라 “초(楚)에서는 울(聿), 오(吳)에서는 불률(不律), 연(燕)에서는 불(拂), 진(秦)에서는 필(筆)이라고 불렀고 우리나라에서는 붓이라는 이름을 쓰고 있다.”¹⁴⁾

붓은 동물의 털을 추려 모아서 원추형으로 묶어 붓촉을 만든 뒤, 대나무에 꽂아서 만든다. 붓촉은 동물성 재료와 식물성 재료 두 가지로 나눌 수 있다. 전자는 노루, 족제비, 양, 토끼, 범, 살췍이, 이리, 염소 털 등이 사용되며 후자는 대나무, 칩죽기 등이 쓰인다.

붓의 가치를 결정하는 것은 붓촉이다. 붓촉의 털을 무엇으로 만들었는가에 따라 붓의 이름과 품질이 결정된다. 좋은 붓이란, 오래 사용해도 닳지 않는 적당한 내구성을 지녀야 하며 붓 털이 먹을 머금되, 일정한 양을 균일하게 발산하고 탄력과 유연성을 유지할 수 있어야 한다.

13) 이겸노(1989), 「문방사우」, 대원사, p.48.

14) 이겸노(1989), 상계서, p.49.

3. 한국화 재료 활용의 교육적 의의

고정곤(2001)은 “한국화에 의한 심상표현은 학생들이 한국화를 경험하지 못하였다 하더라도 자유로운 붓놀림에 의한 추상적 심상표현에 상당한 흥미를 갖게 하고 먹물이 스며들고 번지는 자연스런 느낌은 서양화에서 사용되는 캔트지나 캔버스와는 또 다른 경험으로 부드럽고 편안한 정신적인 아름다움을 느끼게 하여 자신감과 재미를 줄 수 있다”¹⁵⁾고 하였다.

이를 바탕으로 본 연구에서는 한국화 재료의 교육적 의의를 다음과 같이 세가지 측면으로 살펴보았다.

1) 이해적 측면

한국화 재료를 활용하여 먹의 농담, 번지기, 뿌리기, 덧칠하기, 떨어뜨리기 등의 조형활동을 통해 전통적 묵법을 접할 수 있으며 한지와 먹의 친화성과 흡수성, 스밈과 번짐의 효과를 이해할 수 있다.

2) 정서적인 측면

먹의 번짐과 발색의 자연스러움은 한국적 정서의 깊은 정신세계를 느끼게하고 간결성과 여백의 공간은 사고의 확대를 주어 정서안정에 도움을 준다.

3) 창의적 표현 측면

창의성은 자기표현, 자기실현의 욕구에서 출발하는 새로운 상상적 경험과 사고 및 감정을 표출하는 과정에서 길러질 수 있다. 따라서 한국화 재료를 통한 다양한 표현 기법과 우연 효과에 의한 자기표현은 폭 넓은 조형세계를 경험하게 하여 창의적인 표현을 하는데 도움을 준다.

15) 고정곤(2001), “한국화 기법을 활용한 추상적 심상표현 연구”, 『미술교육논총(통권11호)』, 한국미술교육학회, p.165.

Ⅲ. 초등미술의 한국화 재료 활용 및 지도 실태

1. 미술교육과정

미술은 느낌이나 생각을 시각적 조형 언어를 통하여 창조·발전시켜 나아가는 예술의 한 영역이다.

제 7차 초등 미술교육과정은 다양한 미술활동을 통하여 심미적인 태도와 상상력, 창의성, 비판적인 사고력을 길러 전인적인 인간을 육성하는데 목적이 있다.¹⁶⁾

첫째, 생활에서 미적 대상을 발견하고 느낄 수 있는 경험을 제공함으로써 정서를 풍부하게 해주며, 미술을 생활화할 수 있는 적극적인 자세를 가지도록 한다.

둘째, 동기유발을 통해 나타내고자 하는 욕구를 북돋워 주고 주제, 표현 방법, 조형 요소와 원리, 재료와 용구 등에 관한 체계적인 탐색 활동과 능동적인 표현 활동을 통해 느낌과 생각을 창의적으로 나타낼 수 있도록 한다.

셋째, 미술품에 대한 개인적인 반응이나 판단을 존중하고, 창의적이며 비판적인 사고력을 가지도록 한다. 또한 역사적, 문화적 맥락에서 미술을 이해하고 애호하는 태도를 가지게 하며, 전통미술에 대한 자긍심을 길러 미술 문화 창조에 기여하도록 한다.

제 7차 초등 미술교육과정의 목표는 미술활동을 통하여 표현 및 감상 능력을 기르고 창의성을 계발하며 심미적인 태도를 함양한다.¹⁷⁾

첫째, 미적 대상의 가치를 발견하고 이해할 수 있다.

둘째, 느낌과 생각을 창의적으로 표현할 수 있다.

셋째, 미술품의 가치를 판단하고, 미술 문화유산을 존중할 수 있다.

16) 교육인적자원부(2002), 「초등학교 6학년 교사용지도서」, p.6.

17) 교육인적자원부(2002), 「초등학교 6학년 교사용지도서」, p.7.

2. 미술교과의 한국화와 서양화 재료 활용 분석

초등 미술교과에 나타난 한국화와 서양화 재료 활용 분포를 알아보기 위해 4, 5, 6학년 교사용지도서를 참고하여 분석하였다. 그러나 서양화 재료는 자세히 소개하고 있는 반면, 한국화 재료는 구체적으로 소개하고 있지 않았다.

따라서 본 연구에서는 한국화 재료가 사용된 작품의 종지와 물감의 종류를 ‘화선지’와 ‘한국화 물감’으로 분류하여 분석하였다.

<표 1> 4학년 미술교과의 평면 회화 재료 분석(아동 예시작품을 중심으로)

쪽수	단원	제재	아동작품명	재료
2	자연의 색	자연을 주제로 표현하기	봄풍경	도화지, 색종이, 수채물감
			여름날의 계곡	도화지, 수채 물감, 포스터 물감
			가을풍경	도화지, 수채 물감,
		서로의 작품 감상하기	겨울 풍경	도화지, 수채 물감, 신문지 잡지
눈 쌓인 호수 (수목 담채)	화선지, 먹, 한국화 물감			
6	움직이는 선과 형태	음악이나 소리를 듣고 선으로 표현하기	농악놀이	도화지, 크레파스
			음악의 흐름	도화지, 사인펜
			여러 가지 소리	도화지, 수채 물감
		서로의 작품 감상하기	리듬	색도화지, 사인펜, 먹
10	상상의 세계	상상의 세계 표현하기	사람보다 커진 강아지	도화지, 신문지, 수채 물감
			바다에서 바라본 세상	모래, 스프레이 래커
			이야기 속에서	도화지, 수채 물감, 색한지
			미래의 세계 (수목 담채)	면사, 모루, 모래
		서로의 작품 감상하기	미래의 세계 (수목 담채)	도화지, 신문지, 수채 물감
			땅 속의 세계	도화지, 신문지, 수채 물감, 색종이, 콩, 은사, 스티커
14	색의 느낌	여러 가지 모양 꾸미기	비슷한 색으로 꾸미기	도화지, 색종이, 수채 물감
			반대색으로	도화지, 포스터 물감
			비슷한 색으로 꾸미기	도화지, 포스터 물감

			꾸미기		
			비슷한 색과 반대색으로 무늬 꾸미기	도화지, 색종이	
			느낌을 강조하여 나타내기	바람 부는 날	화선지, 먹, 한국화 물감
				가을 노래	색도화지, 색종이, 사진, 수 채 물감
				야호!	도화지, 색종이, 사진, 수채 물감
			작품 감상하기	비슷한 색	도화지, 포스터 물감
반대색	도화지, 포스터 물감				
22	판본체 로 쓰기	서로의 작품 감상하기	판본체로 '시내호수' 쓰기	화선지, 먹	
30	재미있 는 표현	여러 가지 재료와 방법 으로 표현하기	젓소	색도화지, 신문지, 잡지	
			내 동생	도화지, 색도화지, 크레파 스	
			하늘을 나는 꿈	도화지, 마블링 물감, 크레 파스	
			여름 바다	도화지, 색도화지, 빨대, 수 수깡, 조개껍데기	
			계곡	도화지, 포스터 물감, 수채 물감	
38	놀이터 와 공원	놀이터와 공원 꾸미기	공원 스케치	도화지, 색연필	
46	우리 나 라 미술 품	감상의 느낌 표현하기	수박	화선지, 먹, 한국화 물감	
			고려청자	도화지, 크레파스, 수채 물 감	

* 판화단원은 제외함

<표 1>을 살펴본 결과, 4학년 미술교과는 총 31점의 작품 중 한국화 재료를 사용한 작품은 7점이다. 이에 대한 한국화와 서양화 재료의 활용 비율을 보면 <표 2>와 같다.

<표 2> 4학년 미술교과 평면 회화 중 한국화와 서양화 재료 활용 비율
(아동 예시작품을 중심으로)

분류		횟수(%)	계(%)
한국화 재료	화선지	5(6.4)	16(20.5)
	색한지	1(1.3)	
	먹	6(7.7)	
	한국화 물감	4(5.1)	
서양화 재료	도화지	23(29.5)	62(79.5)
	색도화지(색상지)	5(6.4)	
	크레파스	4(5.1)	
	수채 물감	13(16.7)	
	포스터 물감	6(7.7)	
	아크릴 물감	1(1.3)	
	마아블링 물감	1(1.3)	
	사인펜	3(3.8)	
	색연필	1(1.3)	
	색종이	5(6.4)	

<표 2>의 4학년 미술교과의 한국화와 서양화 재료 활용 비율을 살펴본 결과, 한국화 재료 20.5%, 서양화 재료 79.5%로 서양화 재료의 비율이 높게 나타났다.

<표 3> 5학년 미술교과의 평면 회화 재료 분석(아동 예시작품을 중심으로)

쪽수	단원	제재	아동작품명	재료	
2	색의 변화	색의 변화를 살려 표현하기	구성	도화지, 포스터 물감	
			꽃병과 열매	도화지, 수채 물감	
			도시풍경	도화지, 색종이	
6	전체와 부분	서로의 작품 감상하기	나무	도화지, 색도화지, 잡지	
			붓을 권 손	도화지, 연필	
			구성	색도화지, 색종이	
		관찰한 것 표현하기	나무 줄기	도화지, 수채 물감	
			나무	도화지, 연필	
			꽃	도화지, 펜	
			나뭇잎(수묵 채색)	화선지, 한국화 물감	
			화분	도화지, 수채 물감	
			김	도화지, 수채 물감	
			창문(수묵 채색)	화선지, 먹, 한국화 물감	
			담	도화지, 수채 물감	
			양배추 단면	도화지, 수채 물감	
			여러 가지 과일의 단면	도화지, 수채 물감	
			서로의 작품 감상하기	꽃의 전체와 부분	도화지, 색연필
				자전거의 부분	도화지, 수채 물감
망태기	도화지, 펜				

			나무의 부분	도화지, 수채 물감
10	경험의 표현	경험한 것의 느낌을 강조하여 표현하기 서로의 작품 감상하기	탈춤 경연 대회 (수묵 담채)	화선지, 떡, 한국화 물감
			불꽃놀이 원두막에서(수묵과 수채)	도화지, 수채 물감 도화지, 수채 물감, 떡
12	이야기 세상	이야기 표현하기	말하는 감자 이야기	도화지, 수채 물감, 색종이
			풍선이야기	도화지, 색한지, 수채 물감 유성펜, OHP 필름
16	사람들	여러 사람의 모습 표현하기 서로의 작품 감상하기	달리기하는 아이들	도화지, 수채 물감
			우리반 친구들	도화지, 수채 물감, 크레파스, 사인펜, 떡
20	수묵화 채색화	수묵화와 채색화 표현하기	학교풍경(수묵)	화선지, 떡
			여자아이(수묵)	화선지, 떡
			금붕어(수묵)	화선지, 떡
			탈춤(수묵 담채)	화선지, 떡, 한국화 물감
			선풍기(수묵 담채)	화선지, 떡, 한국화 물감
			꽃(수묵 채색)	화선지, 떡, 한국화 물감
			벚꽃(수묵)	화선지, 떡
			주전자(수묵 채색)	화선지, 떡, 한국화 물감
			친구(수묵 담채)	화선지, 떡, 한국화 물감
32	아름다운 포장	포장지와 포장용기 만들기	포도가 있는 정물 (수묵 담채)	화선지, 떡, 한국화 물감
			여러 가지 포장지	화선지, 색한지, 포스터 물감
36	판본체 궁체로 쓰기	이름쓰기 서로의 작품 감상하기	풍경(수묵 담채)	화선지, 떡, 한국화 물감
			친구(수묵 담채)	화선지, 떡, 한국화 물감
			판본체로 ‘푸른산 흰구름’ 쓰기	화선지, 떡
			판본체로 ‘벼루 연적’ 쓰기	화선지, 떡
			궁체로 ‘어머니 아버지’ 쓰기	화선지, 떡
			친구와 함께(수묵 담채)	화선지, 떡, 한국화 물감

<표 3>을 살펴본 결과, 5학년 미술교과는 한국화 교육으로 ‘수묵화와 채색화’ 단원을 독립적으로 설정하였다.

총 45점의 작품 중 한국화 재료를 사용한 작품은 23점이다. 이에 대한 한국화와 서양화 재료의 활용 비율을 보면 <표 4>와 같다.

<표 4> 5학년 미술교과 평면 회화 중 한국화와 서양화 재료 활용 비율
(아동 예시작품을 중심으로)

분류		횟수(%)	계(%)
한국화 재료	화선지	20(16.8)	64(54.2)
	색한지	20(16.8)	
	먹	12(10.1)	
	한국화 물감	12(10.1)	
서양화 재료	도화지	24(20.2)	55(45.8)
	색도화지(색상지)	2(1.7)	
	크레파스	1(0.8)	
	수채 물감	16(13.4)	
	포스터 물감	2(1.7)	
	사인펜	1(0.8)	
	색연필	1(0.8)	
	색종이	3(2.5)	
	연필	2(1.7)	
	펜	2(1.7)	
	유성펜	1(0.8)	

<표 4>의 5학년 미술교과의 한국화와 서양화 재료의 활용 비율을 살펴본 결과, 한국화 재료 54.2%, 서양화 재료 45.8%로 한국화 재료가 8.4% 더 높게 나타났다.

<표 5> 6학년 미술교과의 평면 회화 재료 분석(아동 예시작품을 중심으로)

쪽수	단원	제재	아동작품명	재료
2	상상 표현	상상한 것 표현하기	살아 움직이는 물건들	사포, 사진, 크레파스, 수채 물감
			두 개의 웃는 얼굴	도화지, 포스터 물감
			환상 여행	도화지, 포스터 물감, 호일
		서로의 작품 감상하기	미래의 컴퓨터 칩	하드보드지, 포스터 물감
			미래의 우리 동네	도화지, 포스터 물감
6	관찰 표현	관찰한 것 표현하기	내 친구	도화지, 파스텔
			정물(수목 담채)	화선지, 먹, 한국화 물감
			들판	도화지, 크레파스
		서로의 작품 감상하기	잠자는 동생	도화지, 색연필
			고궁에서(수목 채색)	화선지, 먹, 한국화 물감
10	다양한 표현	여러 가지 방법으로 표현하기	화분	도화지, 사인펜, 수채물감
			얼굴	도화지, 크레파스
			바이올린	도화지, 사인펜, 색연필
			물통	도화지, 포스터 물감

		서로의 작품 감상하기	해바라기	도화지, 사인펜, 색한지
			낮과 밤	하드보드지, 색도화지, 포스터 물감, 실
			리듬	도화지, 색한지
18	궁체로 쓰기	서로의 작품 감상하기	궁체로 '머루 다래' 쓰기	화선지, 먹
			궁체로 '인사를 잘하자' 쓰기	화선지, 먹
30	색과 생활	여러 가지 목적에 맞게 배색하여 꾸미기	환경 보호 모뎀북	색도화지
			등산북	도화지, 포스터 물감
			여름 모자와 겨울 모자	색도화지
		서로의 작품 감상하기	학교 버스	도화지, 포스터 물감
			46	현대 미술

* 판화 단원은 제외함

<표 5>를 살펴본 결과, 총 25점의 작품 중 한국화 재료를 사용한 작품은 6점이다. 이에 대한 한국화와 서양화 재료의 활용 비율을 보면 <표 6>과 같다.

<표 6> 6학년 미술교과 평면 회화 중 한국화와 서양화 재료 활용 비율
(아동 예시작품을 중심으로)

분류		횟수(%)	계(%)
한국화 재료	화선지	4(5.0)	12(15.0)
	색한지	2(2.5)	
	먹	4(5.0)	
	한국화 물감	2(5.0)	
서양화 재료	도화지	16(20.0)	68(85.0)
	색도화지(색상지)	27(33.8)	
	하드보드지	2(2.5)	
	크레파스	3(3.8)	
	수채 물감	2(2.5)	
	포스터 물감	8(10.0)	
	사인펜	5(6.3)	
	색연필	4(5.0)	
	파스텔	1(1.3)	

<표 6>의 6학년 미술교과의 한국화와 서양화 재료의 활용 비율을 살펴본 결과, 한국화 재료 15.0%, 서양화 재료 85.0%로 서양화 재료가 높게 나타났다.

3. 한국화 재료 활용 및 지도 실태 설문조사

본 연구는 교사와 아동 설문지를 통해 한국화 교육의 문제점과 개선방안에 대해 알아보고자 한다.

1) 연구대상

(1) 교사

본 연구대상은 제주도 내의 교사 131명을 대상으로 하였다. 교사의 일반적 특성을 살펴보면 <표 7>과 같다.

<표 7> 교사의 일반적 특성

교직경력 대상학년	5년 미만	5-10년	11-15년	16-20년	21-24년	25-30년	30년 이상	계
1학년	0 .0%	5 3.8%	2 1.5%	2 1.5%	0 .0%	5 3.8%	2 1.5%	16 12.2%
2학년	4 3.1%	1 .8%	1 .8%	2 1.5%	1 .8%	6 4.6%	3 2.3%	18 13.7%
3학년	3 2.3%	10 7.6%	2 1.5%	1 .8%	2 1.5%	2 1.5%	2 1.5%	22 16.8%
4학년	6 4.6%	8 6.1%	7 5.3%	0 .0%	6 4.6%	4 3.1%	0 .0%	31 23.7%
5학년	3 2.3%	7 5.3%	0 .0%	3 2.3%	1 .8%	3 2.3%	0 .0%	17 13.0%
6학년	9 6.9%	3 2.3%	2 1.5%	6 4.6%	3 2.3%	0 .0%	4 3.1%	27 20.6%
계	25 19.1%	34 26.0%	14 10.7%	14 10.7%	13 9.9%	20 15.3%	11 8.4%	131 100.0%

<표 7>의 교사의 일반적 특성을 교직경력별로 살펴보면, 5-10년 26.0%, 5년 미만 19.1%, 25-30년 15.3%, 16-20년 10.7%, 11-15년 10.7%, 30년 이상 8.4% 순으로 분포되었으며 대상학년별 순으로는 4학년 23.7%, 6학년 20.6%, 3학년 16.8%, 2학년 13.7%, 5학년 13.0%, 1학년 12.2%의 분포율을 보였다.

(2) 아동

본 연구대상은 제주도 내의 4, 5, 6학년 아동 647명을 대상으로 하였다. 아동의 일반적 특성을 살펴보면 <표 8>과 같다.

<표 8> 아동의 일반적 특성

성별 학년	성별		계
	남	여	
4학년	128	117	245
	19.8%	18.1%	37.9%
5학년	153	129	282
	23.6%	19.9%	43.6%
6학년	60	60	120
	9.3%	9.3%	18.5%
계	341	306	647
	52.7%	47.3%	100.0%

<표 8>의 아동의 일반적 특성을 성별로 살펴보면, 남자 52.7%, 여자 47.3%로 대체적으로 비슷한 분포를 보였으나, 학년별로는 4학년 37.9%, 5학년 43.6%, 6학년 18.5%로 5학년이 조금 높은 분포율을 보였다.

2) 자료처리

본 연구의 수집된 자료는 SPSS 12.0(Statistical Package for the Social Science)프로그램을 이용하여 다음과 같이 분석하였다.

첫째, 교사와 아동의 일반적 특성을 파악하기 위해 빈도와 백분율을 산출하였다.

둘째, 교사의 대상학년과 교직경력에 따른 응답 차이를 알아보기 위해 교차분석 χ^2 (Chi-square)을 실시하였다.

셋째, 아동의 학년과 성별에 따른 응답 차이를 알아보기 위해 교차분석 χ^2 (Chi-square)을 실시하였다.

3) 교사의 설문 의도와 내용

교사의 설문 의도는 재료 활용도, 재료 준비도, 표현 및 흥미도, 실기시간과 교과구성, 현 한국화 교육상황, 실기환경 여건으로 나누어 구성하였다. 이에 대한 구체적인 내용은 <표 9>와 같다.

<표 9> 설문 의도와 내용

의도	문항내용
재료 활용도	미술시간에 가장 많이 사용하는 그리기 재료는 무엇입니까?
재료 준비도	아동들이 한국화 재료와 용구는 어느 정도 준비하고 있습니까?
표현 및 흥미도	한국화 재료 실기지도시 어떠한 영역을 가장 많이 지도하십니까?
	한국화 재료 실기지도시 많이 다루는 분야는 무엇입니까?
	한국화 재료 실기시 아동들의 흥미도는 어느 정도라고 생각하십니까?
	한국화 재료 실기시 아동들이 가장 어려워하는 부분은 무엇입니까?
실기시간과 교과구성	한국화 재료를 이용한 실기지도 시간이 타 영역에 비해 어떻다고 생각하십니까?
	미술교과서에 수록된 한국화 교육 내용이 학년에 맞게 잘 구성되었다고 생각하십니까?
	교과서 개편시 한국화 부분은 어느 점에 비중을 두었으면 합니까?
현 한국화 교육상황	교사용지도서의 한국화 지도 자료에 대해 어떻게 생각하십니까?
	현재 초등학교에서 한국화 재료를 이용한 실기지도가 잘 이루어지고 있다고 보십니까?
	한국화 재료를 이용한 실기지도가 잘 이루어지지 않고 있다면 그 원인은 무엇이라고 생각하십니까?
실기환경 여건	현 초등학교에서의 한국화 교육의 가장 시급한 당면 문제는 무엇이라고 생각하십니까?
	미술실기시 이용하는 장소는? 위의 미술실기 장소에서 아동들이 불편해하는 점은 무엇입니까?

4) 아동의 설문 의도와 내용

아동의 설문 의도는 교과 흥미도, 재료 활용도, 표현 및 흥미도, 실기환경 여건으로 나누어 구성하였다.

교과 흥미도 측면은 가장 재미있는 교과와 미술교과의 흥미를 알아보고자 하였으며, 재료 활용도 측면에서는 미술시간에 주로 사용하는 종이와 그리기 재료를 알아보고자 하였다. 표현 및 흥미도 측면에서는 화선지에 먹으로 그릴 때의 어려운 점, 가장 많이 그리는 표현 영역, TV에서 먹으로 그린 그림을 볼 때의 관심을 묻는 내용 등으로 구성하였고, 실기환경 여건으로는 주로 이용하는 실기 장소와 실기장소에서의 불편한 점에 대해 알아보고자 하였다. 이에 대한 구체적인 내용은 <표 10>과 같다.

<표 10> 설문 의도와 내용

의 도	문 항 내 용
교과 흥미도	가장 재미있는 교과는 무엇입니까?
	미술시간은 재미있습니까?
재료 활용도	미술시간에 가장 많이 사용하는 종이는?
	미술시간에 가장 많이 사용하는 그리기 재료는?
표현 및 흥미도	화선지에 먹으로 그림을 그릴 때의 감정은 어떻습니까?
	화선지에 먹으로 그림을 그릴 때 어떠한 점이 가장 재미있습니까?
	화선지에 먹으로 그림을 그릴 때 어떤 표현을 마음껏 하고 싶었습니까?
	미술시간에 먹으로 그림을 그릴 때 어떤 표현을 가장 많이 해보았습니까?
	화선지에 먹으로 그림을 그릴 때 가장 어려운 점은 무엇입니까?
	TV에서 먹으로 그린 그림을 볼 때 나의 관심은?
실기환경여건	미술시간에 그림을 그릴 때 이용하는 장소는?
	위의 그림 그리는 장소에서 불편한 점은 무엇입니까?

5) 연구 결과 및 해석

(1) 교사의 연구 결과 및 해석

① 한국화 재료 활용도

<표 11> 한국화 재료 활용도

학년 및 경력		재료					계	$\chi^2(p)$
		크레파스	수채 물감	사인펜	먹	색연필		
대상 학년	1학년	14 87.5%	2 12.5%	0 .0%	0 .0%	0 .0%	16 100.0%	51.513 (.000) ***
	2학년	10 55.6%	4 22.2%	1 5.6%	3 16.7%	0 .0%	18 100.0%	
	3학년	7 31.8%	13 59.1%	0 .0%	2 9.1%	0 .0%	22 100.0%	
	4학년	5 16.1%	17 54.8%	1 3.2%	7 22.6%	1 3.2%	31 100.0%	
	5학년	4 23.5%	10 58.8%	0 .0%	3 17.6%	0 .0%	17 100.0%	
	6학년	1 3.7%	20 74.1%	0 .0%	6 22.2%	0 .0%	27 100.0%	
	계	41 31.3%	66 50.4%	2 1.5%	21 16.0%	1 .8%	131 100.0%	
교 직 경 력	5년 미만	6 24.0%	15 60.0%	0 .0%	3 12.0%	1 4.0%	25 100.0%	28.393 (.244)
	5-10년	9 26.5%	21 61.8%	1 2.9%	3 8.8%	0 .0%	34 100.0%	
	11-15년	3 21.4%	7 50.0%	0 .0%	4 28.6%	0 .0%	14 100.0%	
	16-20년	5 35.7%	8 57.1%	0 .0%	1 7.1%	0 .0%	14 100.0%	
	21-24년	3 23.1%	8 61.5%	0 .0%	2 15.4%	0 .0%	13 100.0%	
	25-30년	10 50.0%	6 30.0%	1 5.0%	3 15.0%	0 .0%	20 100.0%	
	30년 이상	5 45.5%	1 9.1%	0 .0%	5 45.5%	0 .0%	11 100.0%	
	계	41 31.3%	66 50.4%	2 1.5%	21 16.0%	1 .8%	131 100.0%	

***p<.001

미술시간에 가장 많이 사용하는 그리기 재료를 알아보기 위해 <표 11>을 살펴본 결과, 수채 물감이 50.4%로 가장 높게 나타난 반면, 먹의 사용률은 16.0%로 아주 낮게 나타났다. 대상학년에 따라 수채 물감의 사용률이 가장 높은 학년은 6

학년 74.1%였고, 다음으로 3학년 59.1%, 5학년 58.8% 순으로 나타났다. 먹의 사용률은 4학년 22.6%, 6학년 22.2%, 5학년 17.6% 순으로 나타나 대상학년에 따라 통계적으로 유의미한 차이를 보였다($\chi^2=51.513$, $p<.001$). 교직경력에 따라서도 전반적으로 수채 물감의 사용이 높게 나타났으며, 먹물의 사용은 30년 이상의 교사들이 비교적 많이 사용하는 것으로 나타났다.

<표 12> 한국화 재료 준비도

재료 준비도 학년 및 경력		80% 이상	70% 정도	50% 정도	40% 이하	계	$\chi^2(p)$
대 상 학 년	1학년	1 6.3%	7 43.8%	4 25.0%	4 25.0%	16 100.0%	16.101 (.375)
	2학년	1 5.6%	10 55.6%	3 16.7%	4 22.2%	18 100.0%	
	3학년	7 31.8%	8 36.4%	4 18.2%	3 13.6%	22 100.0%	
	4학년	3 9.7%	10 32.3%	10 32.3%	8 25.8%	31 100.0%	
	5학년	3 17.6%	7 41.2%	4 23.5%	3 17.6%	17 100.0%	
	6학년	3 11.1%	6 22.2%	11 40.7%	7 25.9%	27 100.0%	
	계	18 13.7%	48 36.6%	36 27.5%	29 22.1%	131 100.0%	
교 직 경 력	5년 미만	1 4.0%	11 44.0%	10 40.0%	3 12.0%	25 100.0%	20.271 (.318)
	5 - 10년	4 11.8%	12 35.3%	9 26.5%	9 26.5%	34 100.0%	
	11 - 15년	3 21.4%	4 28.6%	4 28.6%	3 21.4%	14 100.0%	
	16 - 20년	2 14.3%	3 21.4%	4 28.6%	5 35.7%	14 100.0%	
	21 - 24년	2 15.4%	5 38.5%	2 15.4%	4 30.8%	13 100.0%	
	25 - 30년	4 20.0%	11 55.0%	1 5.0%	4 20.0%	20 100.0%	
	30년 이상	2 18.2%	2 18.2%	6 54.5%	1 9.1%	11 100.0%	
	계	18 13.7%	48 36.6%	36 27.5%	29 22.1%	131 100.0%	

미술시간에 아동들이 한국화 재료와 용구를 어느 정도 준비하고 있는지 알아보기 위해 <표 12>를 살펴본 결과, 70% 정도가 36.6%로 가장 높게 나타났고, 다음으로

50% 정도 27.5%, 40% 이하 22.1% 순으로 나타났다.

② 한국화 재료 표현 및 흥미도

<표 13> 한국화 재료 표현 및 흥미도-1

표현영역 학년 및 경력		보고 그리기	상상하여 그리기	경험한 것 그리기	화선지에 물들이기	기타	계	$\chi^2(p)$
대 상 학 년	1학년	6 37.5%	2 12.5%	6 37.5%	1 6.3%	1 6.3%	16 100.0%	28.532 (.097)
	2학년	3 16.7%	6 33.3%	7 38.9%	1 5.6%	1 5.6%	18 100.0%	
	3학년	12 54.5%	2 9.1%	4 18.2%	1 4.5%	3 13.6%	22 100.0%	
	4학년	16 51.6%	5 16.1%	4 12.9%	5 16.1%	1 3.2%	31 100.0%	
	5학년	12 70.6%	1 5.9%	2 11.8%	1 5.9%	1 5.9%	17 100.0%	
	6학년	17 63.0%	1 3.7%	5 18.5%	1 3.7%	3 11.1%	27 100.0%	
	계	66 50.4%	17 13.0%	28 21.4%	10 7.6%	10 7.6%	131 100.0%	
교 직 경 력	5년 미만	13 52.0%	2 8.0%	6 24.0%	1 4.0%	3 12.0%	25 100.0%	31.177 (.149)
	5-10년	18 52.9%	2 5.9%	6 17.6%	5 14.7%	3 8.8%	34 100.0%	
	11-15년	6 42.9%	2 14.3%	1 7.1%	3 21.4%	2 14.3%	14 100.0%	
	16-20년	8 57.1%	3 21.4%	3 21.4%	0 .0%	0 .0%	14 100.0%	
	21-24년	9 69.2%	1 7.7%	2 15.4%	0 .0%	1 7.7%	13 100.0%	
	25-30년	6 30.0%	3 15.0%	9 45.0%	1 5.0%	1 5.0%	20 100.0%	
	30년 이상	6 54.5%	4 36.4%	1 9.1%	0 .0%	0 .0%	11 100.0%	
	계	66 50.4%	17 13.0%	28 21.4%	10 7.6%	10 7.6%	131 100.0%	

한국화 재료 실기시 가장 많이 다루는 표현 영역을 알아보기 위해 <표 13>을 살펴본 결과, 보고 그리기가 50.4%로 가장 많았고, 다음으로 경험하여 그리기 21.4%, 상상하여 그리기 13.0% 순으로 나타났다.

<표 14> 한국화 재료 표현 및 흥미도-2

표현 분야 학년 및 경력		표현 분야				계	$\chi^2(p)$
		수묵화	수묵담채화	채색화	여러 가지 표현		
대 상 학 년	1학년	2 12.5%	4 25.0%	3 18.8%	7 43.8%	16 100.0%	11.831 (.692)
	2학년	2 11.1%	9 50.0%	2 11.1%	5 27.8%	18 100.0%	
	3학년	8 36.4%	4 18.2%	4 18.2%	6 27.3%	22 100.0%	
	4학년	7 22.6%	11 35.5%	3 9.7%	10 32.3%	31 100.0%	
	5학년	5 29.4%	6 35.3%	1 5.9%	5 29.4%	17 100.0%	
	6학년	7 25.9%	11 40.7%	4 14.8%	5 18.5%	27 100.0%	
	계	31 23.7%	45 34.4%	17 13.0%	38 29.0%	131 100.0%	
교 직 경 력	5년 미만	6 24.0%	9 36.0%	6 24.0%	4 16.0%	25 100.0%	23.407 (.175)
	5-10년	9 26.5%	14 41.2%	4 11.8%	7 20.6%	34 100.0%	
	11-15년	3 21.4%	2 14.3%	4 28.6%	5 35.7%	14 100.0%	
	16-20년	1 7.1%	5 35.7%	1 7.1%	7 50.0%	14 100.0%	
	21-24년	2 15.4%	5 38.5%	1 7.7%	5 38.5%	13 100.0%	
	25-30년	4 20.0%	7 35.0%	1 5.0%	8 40.0%	20 100.0%	
	30년 이상	6 54.5%	3 27.3%	0 .0%	2 18.2%	11 100.0%	
	계	31 23.7%	45 34.4%	17 13.0%	38 29.0%	131 100.0%	

한국화 재료 실기지도시 가장 많이 다루는 표현 분야를 알아보기 위해 <표 14>를 살펴본 결과, 수묵 담채화가 34.4%로 가장 높게 나타났고, 다음으로 여러 가지 표현 29.0%, 수묵화 23.7% 순으로 나타났다.

<표 15> 한국화 재료 표현 및 흥미도-3

학년 및 경력		흥미도					계	$\chi^2(p)$
		매우 많다	많다	보통이다	적다	전혀 없다		
대상 학년	1학년	1 6.3%	3 18.8%	9 56.3%	3 18.8%	0 .0%	16 100.0%	21.470 (.370)
	2학년	0 .0%	5 27.8%	12 66.7%	1 5.6%	0 .0%	18 100.0%	
	3학년	1 4.5%	10 45.5%	9 40.9%	2 9.1%	0 .0%	22 100.0%	
	4학년	1 3.2%	12 38.7%	12 38.7%	6 19.4%	0 .0%	31 100.0%	
	5학년	0 .0%	6 35.3%	7 41.2%	3 17.6%	1 5.9%	17 100.0%	
	6학년	0 .0%	4 14.8%	17 63.0%	6 22.2%	0 .0%	27 100.0%	
	계	3 2.3%	40 30.5%	66 50.4%	21 16.0%	1 .8%	131 100.0%	
	교 직 경 력	5년 미만	0 .0%	8 32.0%	14 56.0%	2 8.0%	1 4.0%	
5-10년		1 2.9%	11 32.4%	14 41.2%	8 23.5%	0 .0%	34 100.0%	
11-15년		1 7.1%	5 35.7%	6 42.9%	2 14.3%	0 .0%	14 100.0%	
16-20년		0 .0%	3 21.4%	8 57.1%	3 21.4%	0 .0%	14 100.0%	
21-24년		1 7.7%	3 23.1%	7 53.8%	2 15.4%	0 .0%	13 100.0%	
25-30년		0 .0%	7 35.0%	11 55.0%	2 10.0%	0 .0%	20 100.0%	
30년 이상		0 .0%	3 27.3%	6 54.5%	2 18.2%	0 .0%	11 100.0%	
계		3 2.3%	40 30.5%	66 50.4%	21 16.0%	1 .8%	131 100.0%	

한국화 재료 실기기 교사가 인식하는 아동들의 흥미도를 알아보기 위해 <표 15>를 살펴본 결과, 보통이다가 50.4%로 가장 높게 나타났고, 다음으로 많다 30.5%, 적다 16.0% 순으로 나타나 보통과 보통 이상의 흥미도를 보이는 것으로 나타났다.

<표 16> 한국화 재료 표현 및 흥미도-4

어려워하는 점 학년 및 경력		먹선 그리기	먹으로 농담 표현하기	붓의 운용	붓의 물 조절	채색 하기	계	$\chi^2(p)$
대상 학년	1학년	0	8	3	5	0	16	21.117 (.390)
		.0%	50.0%	18.8%	31.3%	.0%	100.0%	
	2학년	0	10	1	7	0	18	
		.0%	55.6%	5.6%	38.9%	.0%	100.0%	
	3학년	0	12	4	6	0	22	
		.0%	54.5%	18.2%	27.3%	.0%	100.0%	
	4학년	1	11	5	14	0	31	
3.2%		35.5%	16.1%	45.2%	.0%	100.0%		
5학년	1	8	4	3	1	17		
	5.9%	47.1%	23.5%	17.6%	5.9%	100.0%		
6학년	1	17	6	3	0	27		
	3.7%	63.0%	22.2%	11.1%	.0%	100.0%		
계	3	66	23	38	1	131		
	2.3%	50.4%	17.6%	29.0%	.8%	100.0%		
교 직 경 력	5년 미만	1	16	1	7	0	25	27.081 (.301)
		4.0%	64.0%	4.0%	28.0%	.0%	100.0%	
	5-10년	1	16	11	6	0	34	
		2.9%	47.1%	32.4%	17.6%	.0%	100.0%	
	11-15년	1	9	1	3	0	14	
		7.1%	64.3%	7.1%	21.4%	.0%	100.0%	
	16-20년	0	8	2	4	0	14	
		.0%	57.1%	14.3%	28.6%	.0%	100.0%	
21-24년	0	5	2	5	1	13		
	.0%	38.5%	15.4%	38.5%	7.7%	100.0%		
25-30년	0	8	4	8	0	20		
	.0%	40.0%	20.0%	40.0%	.0%	100.0%		
30년 이상	0	4	2	5	0	11		
	.0%	36.4%	18.2%	45.5%	.0%	100.0%		
계	3	66	23	38	1	131		
	2.3%	50.4%	17.6%	29.0%	.8%	100.0%		

한국화 재료 실기지도시 아동들이 가장 어려워하는 부분을 알아보기 위해 <표 16>을 살펴본 결과, 먹으로 농담표현하기가 50.4%로 가장 높게 나타났고, 다음으로는 붓의 물 조절 29.0%, 붓의 운용 17.6% 순으로 나타났다. 이러한 결과를 볼 때, 아동들에게 형태 표현을 지도하기 이전에 한국화 재료를 탐색할 수 있는 시간을 충분히 주어야 할 것으로 고려된다.

③ 한국화 재료 실기시간과 교과구성

<표 17> 한국화 재료 실기시간과 교과구성-1

실기시간 학년 및 경력		적당하다	부족하다	아주 부족하다	계	$\chi^2(p)$
대 상 학 년	1학년	5 31.3%	9 56.3%	2 12.5%	16 100.0%	7.080 (.718)
	2학년	4 22.2%	10 55.6%	4 22.2%	18 100.0%	
	3학년	4 18.2%	13 59.1%	5 22.7%	22 100.0%	
	4학년	5 16.1%	20 64.5%	6 19.4%	31 100.0%	
	5학년	3 17.6%	12 70.6%	2 11.8%	17 100.0%	
	6학년	10 37.0%	11 40.7%	6 22.2%	27 100.0%	
	계	31 23.7%	75 57.3%	25 19.1%	131 100.0%	
교 직 경 력	5년 미만	6 24.0%	15 60.0%	4 16.0%	25 100.0%	14.586 (.265)
	5-10년	4 11.8%	23 67.6%	7 20.6%	34 100.0%	
	11-15년	3 21.4%	6 42.9%	5 35.7%	14 100.0%	
	16-20년	3 21.4%	8 57.1%	3 21.4%	14 100.0%	
	21-24년	6 46.2%	4 30.8%	3 23.1%	13 100.0%	
	25-30년	4 20.0%	14 70.0%	2 10.0%	20 100.0%	
	30년 이상	5 45.5%	5 45.5%	1 9.1%	11 100.0%	
	계	31 23.7%	75 57.3%	25 19.1%	131 100.0%	

타 영역과 비교하여 한국화 재료 실기시간에 대한 교사의 인식을 알아보기 위해 <표 17>을 살펴본 결과, 타 영역에 비해 부족하다는 의견이 57.3%로 가장 높게 나타났다. 교직경력에 따라서도 전반적으로 부족하다는 의견이 많았으나 특히, 25-30년 사이의 교사가 부족함을 더 많이 느끼고 있는 것으로 나타났다.

<표 18> 한국화 재료 실기시간과 교과구성-2

교과구성 학년 및 경력		잘 되어 있다	보통이다	잘 되어 있지 않다	계	$\chi^2(p)$
대 상 학 년	1학년	0 .0%	13 81.3%	3 18.8%	16 100.0%	9.347 (.500)
	2학년	0 .0%	14 77.8%	4 22.2%	18 100.0%	
	3학년	0 .0%	17 77.3%	5 22.7%	22 100.0%	
	4학년	2 6.5%	21 67.7%	8 25.8%	31 100.0%	
	5학년	0 .0%	14 82.4%	3 17.6%	17 100.0%	
	6학년	3 11.1%	21 77.8%	3 11.1%	27 100.0%	
	계	5 3.8%	100 76.3%	26 19.8%	131 100.0%	
교 직 경 력	5년 미만	2 8.0%	18 72.0%	5 20.0%	25 100.0%	21.402 (.045) *
	5-10년	0 .0%	27 79.4%	7 20.6%	34 100.0%	
	11-15년	0 .0%	7 50.0%	7 50.0%	14 100.0%	
	16-20년	1 7.1%	13 92.9%	0 .0%	14 100.0%	
	21-24년	2 15.4%	9 69.2%	2 15.4%	13 100.0%	
	25-30년	0 .0%	16 80.0%	4 20.0%	20 100.0%	
	30년 이상	0 .0%	10 90.9%	1 9.1%	11 100.0%	
	계	5 3.8%	100 76.3%	26 19.8%	131 100.0%	

*p<.05

미술교과에 수록된 한국화 교육 내용이 학년에 맞게 잘 구성되었는지의 여부를 알아보기 위해 <표 18>을 살펴본 결과, 보통이다가 76.3%로 가장 높게 나타났다.

교직경력에 따라서도 전반적으로 보통이다는 의견이 높았으나, 11-15년 사이의 교사인 경우 50.0%가 잘 되어 있지 않다고 응답해 교직경력에 따라 통계적으로 유의미한 차이를 보였다($\chi^2=21.402$, $p<.05$).

<표 19> 한국화 재료 실기시간과 교과구성-3

교과 개편시		다양한 표현 방법을 더 많이 수록	감상작품을 더 많이 수록	이론적 지도 내용 수록	제작과정 수록	계	$\chi^2(p)$
학년 및 경력							
대 상 학 년	1학년	11 68.8%	3 18.8%	0 .0%	2 12.5%	16 100.0%	20.857 (.141)
	2학년	8 44.4%	6 33.3%	3 16.7%	1 5.6%	18 100.0%	
	3학년	17 77.3%	2 9.1%	0 .0%	3 13.6%	22 100.0%	
	4학년	23 74.2%	3 9.7%	2 6.5%	3 9.7%	31 100.0%	
	5학년	11 64.7%	1 5.9%	1 5.9%	4 23.5%	17 100.0%	
	6학년	15 55.6%	2 7.4%	4 14.8%	6 22.2%	27 100.0%	
	계	85 64.9%	17 13.0%	10 7.6%	19 14.5%	131 100.0%	
교 직 경 력	5년 미만	17 68.0%	3 12.0%	2 8.0%	3 12.0%	25 100.0%	22.32 (.218)
	5-10년	20 58.8%	5 14.7%	0 .0%	9 26.5%	34 100.0%	
	11-15년	12 85.7%	1 7.1%	1 7.1%	0 .0%	14 100.0%	
	16-20년	8 57.1%	0 .0%	2 14.3%	4 28.6%	14 100.0%	
	21-24년	9 69.2%	3 23.1%	0 .0%	1 7.7%	13 100.0%	
	25-30년	12 60.0%	4 20.0%	3 15.0%	1 5.0%	20 100.0%	
	30년 이상	7 63.6%	1 9.1%	2 18.2%	1 9.1%	11 100.0%	
	계	85 64.9%	17 13.0%	10 7.6%	19 14.5%	131 100.0%	

<표 19>를 통해 교과서 개편시 한국화 부분은 어느 점에 비중을 두었으면 하는가에 대한 교사의 의견을 살펴본 결과, 대상학년과 교직경력의 차이 없이 다양한 표현 방법을 더 많이 수록해야 한다는 의견이 높게 나타났다.

<표 20> 한국화 재료 실기시간과 교과구성-4

지도자료 학년 및 경력		매우 적절하게 구성	지도하는데 어느 정도 도움	별로 도움 안됨	기타	계	$\chi^2(p)$
대상 학년	1학년	1	8	7	0	16	21.806 (.113)
		6.3%	50.0%	43.8%	.0%	100.0%	
	2학년	0	14	3	1	18	
		.0%	77.8%	16.7%	5.6%	100.0%	
	3학년	0	17	5	0	22	
		.0%	77.3%	22.7%	.0%	100.0%	
	4학년	0	18	13	0	31	
.0%		58.1%	41.9%	.0%	100.0%		
5학년	0	13	4	0	17		
	.0%	76.5%	23.5%	.0%	100.0%		
6학년	0	14	13	0	27		
	.0%	51.9%	48.1%	.0%	100.0%		
계		1	84	45	1	131	
		.8%	64.1%	34.4%	.8%	100.0%	
교 직 경 력	5년 미만	0	17	7	1	25	26.605 (.087)
		.0%	68.0%	28.0%	4.0%	100.0%	
	5-10년	0	16	18	0	34	
		.0%	47.1%	52.9%	.0%	100.0%	
	11-15년	0	7	7	0	14	
		.0%	50.0%	50.0%	.0%	100.0%	
	16-20년	0	11	3	0	14	
		.0%	78.6%	21.4%	.0%	100.0%	
21-24년	0	11	2	0	13		
	.0%	84.6%	15.4%	.0%	100.0%		
25-30년	1	17	2	0	20		
	5.0%	85.0%	10.0%	.0%	100.0%		
30년 이상	0	5	6	0	11		
	.0%	45.5%	54.5%	.0%	100.0%		
계		1	84	45	1	131	
		.8%	64.1%	34.4%	.8%	100.0%	

교사용지도서에 수록되어 있는 한국화 자료가 어느 정도 도움을 주고 있는지 알아보기 위해 <표 20>을 살펴본 결과, 지도하는데 어느 정도 도움이 된다가 64.1%로 가장 높게 나타났고, 다음으로 별로 도움이 안 된다 34.4%, 매우 적절하게 구성되었다 0.8% 순으로 나타났다.

④ 현 한국화 교육상황

<표 21> 현 한국화 교육상황-1

학년 및 경력		실기지도	잘 지도되고 있다	보통이다	그렇지 못하다	계	$\chi^2(p)$
교 직 경 력	1학년	0	11	5	16	7.326 (.694)	
		.0%	68.8%	31.3%	100.0%		
	2학년	1	8	9	18		
		5.6%	44.4%	50.0%	100.0%		
	3학년	2	10	10	22		
		9.1%	45.5%	45.5%	100.0%		
	4학년	0	14	17	31		
.0%		45.2%	54.8%	100.0%			
5학년	1	7	9	17			
	5.9%	41.2%	52.9%	100.0%			
6학년	1	11	15	27			
	3.7%	40.7%	55.6%	100.0%			
계		5	61	65	131		
		3.8%	46.6%	49.6%	100.0%		
대 상 학 년	5년 미만	0	15	10	25	31.638 (.002) ***	
		.0%	60.0%	40.0%	100.0%		
	5-10년	0	17	17	34		
		.0%	50.0%	50.0%	100.0%		
	11-15년	0	4	10	14		
		.0%	28.6%	71.4%	100.0%		
	16-20년	1	4	9	14		
		7.1%	28.6%	64.3%	100.0%		
21-24년	1	4	8	13			
	7.7%	30.8%	61.5%	100.0%			
25-30년	0	14	6	20			
	.0%	70.0%	30.0%	100.0%			
30년 이상	3	3	5	11			
	27.3%	27.3%	45.5%	100.0%			
계		5	61	65	131		
		3.8%	46.6%	49.6%	100.0%		

***p<.001

현 초등학교에서 한국화 교육이 잘 지도되고 있는지를 알아보기 위해 <표 21>을 살펴본 결과, 그렇지 못하다 49.6%, 보통이다 46.6%, 잘 지도되고 있다 3.8% 순으로 나타났다. 교직경력에 따라서는 11-15년 사이의 교사 71.4%가 그렇

지 못하다고 응답하였으며, 25-30년 사이의 교사는 70.0%가 보통이라고 응답해 교직경력에 따라 통계적으로 유의미한 차이를 보였다($\chi^2=31.638$, $p<.001$).

<표 22> 현 한국화 교육상황-2

실기지도의 문제점 학년 및 경력		재료·용구 등 환경의 미비	한국화 지도에 대한 이론적 지식 부족	실기지도에 대한 능력부족	수업의 번거로움	기타	계	$\chi^2(p)$
대상 학년	1학년	5 31.3%	1 6.3%	6 37.5%	4 25.0%	0 .0%	16 100.0%	16.763 (.668)
	2학년	3 16.7%	2 11.1%	10 55.6%	3 16.7%	0 .0%	18 100.0%	
	3학년	5 22.7%	5 22.7%	7 31.8%	5 22.7%	0 .0%	22 100.0%	
	4학년	6 19.4%	5 16.1%	14 45.2%	5 16.1%	1 3.2%	31 100.0%	
	5학년	2 11.8%	3 17.6%	10 58.8%	2 11.8%	0 .0%	17 100.0%	
	6학년	5 18.5%	9 33.3%	12 44.4%	1 3.7%	0 .0%	27 100.0%	
	계	26 19.8%	25 19.1%	59 45.0%	20 15.3%	1 .8%	131 100.0%	
교 직 경 력	5년 미만	7 28.0%	4 16.0%	10 40.0%	4 16.0%	0 .0%	25 100.0%	22.121 (.572)
	5-10년	6 17.6%	5 14.7%	15 44.1%	8 23.5%	0 .0%	34 100.0%	
	11-15년	4 28.6%	2 14.3%	6 42.9%	2 14.3%	0 .0%	14 100.0%	
	16-20년	2 14.3%	5 35.7%	5 35.7%	2 14.3%	0 .0%	14 100.0%	
	21-24년	2 15.4%	1 7.7%	8 61.5%	1 7.7%	1 7.7%	13 100.0%	
	25-30년	2 10.0%	6 30.0%	9 45.0%	3 15.0%	0 .0%	20 100.0%	
	30년 이상	3 27.3%	2 18.2%	6 54.5%	0 .0%	0 .0%	11 100.0%	
	계	26 19.8%	25 19.1%	59 45.0%	20 15.3%	1 .8%	131 100.0%	

한국화 재료 실기지도가 잘 이루어지지 않고 있는 원인을 알아보기 위해 <표 22>를 살펴본 결과, 대상학년과 교직경력의 차이 없이 교사의 실기지도에 대한

능력부족이 가장 높게 나타났다.

<표 23> 현 한국화 교육상황-3

시급한 당면 문제 학년 및 경력		미술실 및 교구 확보의 문제	한국화의 인식 부족 문제	충분한 수업시간의 확보 문제	교사의 연수기회 확대 문제	계	$\chi^2(p)$
대상 학년	1학년	9 56.3%	3 18.8%	2 12.5%	2 12.5%	16 100.0%	12.771 (.620)
	2학년	4 22.2%	5 27.8%	4 22.2%	5 27.8%	18 100.0%	
	3학년	9 40.9%	5 22.7%	2 9.1%	6 27.3%	22 100.0%	
	4학년	14 45.2%	8 25.8%	2 6.5%	7 22.6%	31 100.0%	
	5학년	6 35.3%	7 41.2%	0 .0%	4 23.5%	17 100.0%	
	6학년	7 25.9%	10 37.0%	3 11.1%	7 25.9%	27 100.0%	
	계	49 37.4%	38 29.0%	13 9.9%	31 23.7%	131 100.0%	
교 직 경 력	5년 미만	7 28.0%	7 28.0%	5 20.0%	6 24.0%	25 100.0%	17.320 (.501)
	5 - 10년	15 44.1%	11 32.4%	1 2.9%	7 20.6%	34 100.0%	
	11-15년	6 42.9%	5 35.7%	0 .0%	3 21.4%	14 100.0%	
	16-20년	5 35.7%	4 28.6%	1 7.1%	4 28.6%	14 100.0%	
	21-24년	3 23.1%	3 23.1%	1 7.7%	6 46.2%	13 100.0%	
	25-30년	8 40.0%	7 35.0%	2 10.0%	3 15.0%	20 100.0%	
	30년 이상	5 45.5%	1 9.1%	3 27.3%	2 18.2%	11 100.0%	
	계	49 37.4%	38 29.0%	13 9.9%	31 23.7%	131 100.0%	

한국화 교육의 가장 시급한 당면 문제를 알아보기 위해 <표 23>을 살펴본 결과, 미술실 및 교구 확보의 문제가 37.4%, 다음으로 한국화의 인식 부족 문제 29.0%, 교사의 연수기회 확대 문제 23.7% 순으로 나타났다.

교직경력에 따라서도 전반적으로 미술실 및 교구 확보의 문제가 높게 나타났다.

⑤ 실기환경 여건

<표 24> 실기환경 여건-1

실기장소		교실	미술실	기타	계	$\chi^2(p)$
학년 및 경력						
대상 학년	1학년	14	2	0	16	10.802 (.373)
		87.5%	12.5%	.0%	100.0%	
	2학년	17	1	0	18	
		94.4%	5.6%	.0%	100.0%	
	3학년	22	0	0	22	
		100.0%	.0%	.0%	100.0%	
	4학년	31	0	0	31	
		100.0%	.0%	.0%	100.0%	
5학년	15	2	0	17		
	88.2%	11.8%	.0%	100.0%		
6학년	25	1	1	27		
	92.6%	3.7%	3.7%	100.0%		
계		124	6	1	131	
		94.7%	4.6%	.8%	100.0%	
교 직 경 력	5년 미만	23	1	1	25	6.931 (.862)
		92.0%	4.0%	4.0%	100.0%	
	5-10년	32	2	0	34	
		94.1%	5.9%	.0%	100.0%	
	11-15년	13	1	0	14	
		92.9%	7.1%	.0%	100.0%	
	16-20년	13	1	0	14	
		92.9%	7.1%	.0%	100.0%	
	21-24년	13	0	0	13	
		100.0%	.0%	.0%	100.0%	
25-30년	20	0	0	20		
	100.0%	.0%	.0%	100.0%		
30년 이상	10	1	0	11		
	90.9%	9.1%	.0%	100.0%		
계		124	6	1	131	
		94.7%	4.6%	.8%	100.0%	

<표 24>를 살펴본 결과, 미술실기시 가장 많이 이용하는 장소로는 교실이 94.7%로 가장 높게 나타났다.

<표 25> 실기환경 여건-2

불편사항 학년 및 경력		물을 떠오거나 붓씻기	의자와 책상이 오래됨	책상의 비좁음	기타	계	$\chi^2(p)$
대 상 학 년	1학년	5 31.3%	0 .0%	11 68.8%	0 .0%	16 100.0%	22.895 (.086)
	2학년	4 22.2%	2 11.1%	12 66.7%	0 .0%	18 100.0%	
	3학년	7 31.8%	2 9.1%	13 59.1%	0 .0%	22 100.0%	
	4학년	8 25.8%	1 3.2%	22 71.0%	0 .0%	31 100.0%	
	5학년	6 35.3%	0 .0%	10 58.8%	1 5.9%	17 100.0%	
	6학년	7 25.9%	3 11.1%	12 44.4%	5 18.5%	27 100.0%	
	계	37 28.2%	8 6.1%	80 61.1%	6 4.6%	131 100.0%	
교 직 경 력	5년 미만	5 20.0%	4 16.0%	14 56.0%	2 8.0%	25 100.0%	16.830 (.535)
	5-10년	11 32.4%	1 2.9%	20 58.8%	2 5.9%	34 100.0%	
	11-15년	7 50.0%	0 .0%	6 42.9%	1 7.1%	14 100.0%	
	16-20년	3 21.4%	1 7.1%	9 64.3%	1 7.1%	14 100.0%	
	21-24년	5 38.5%	0 .0%	8 61.5%	0 .0%	13 100.0%	
	25-30년	3 15.0%	1 5.0%	16 80.0%	0 .0%	20 100.0%	
	30년 이상	3 27.3%	1 9.1%	7 63.6%	0 .0%	11 100.0%	
	계	37 28.2%	8 6.1%	80 61.1%	6 4.6%	131 100.0%	

미술실기 장소에서의 불편사항을 알아보기 위해 <표 25>를 살펴본 결과, 대상 학년과 교직경력의 차이 없이 책상이 비좁다는 의견이 61.1%로 가장 높게 나타났고, 다음으로 물을 떠오거나 붓씻기 28.2%, 의자와 책상이 오래됨 6.1% 순으로 나타났다.

(2) 아동의 연구 결과 및 해석

① 교과 흥미도

<표 26> 교과 흥미도-1

학년	과목	국어	수학	사회	과학	체육	음악	미술	영어	계	$\chi^2(p)$
학 년	4학년	9	39	5	13	111	22	35	11	245	21.059 (.100)
		3.7%	15.9%	2.0%	5.3%	45.3%	9.0%	14.3%	4.5%	100.0%	
	5학년	11	35	14	14	110	29	42	27	282	
		3.9%	12.4%	5.0%	5.0%	39.0%	10.3%	14.9%	9.6%	100.0%	
6학년	2	19	10	10	48	11	10	10	120		
	1.7%	15.8%	8.3%	8.3%	40.0%	9.2%	8.3%	8.3%	100.0%		
계	22	93	29	37	269	62	87	48	647		
	3.4%	14.4%	4.5%	5.7%	41.6%	9.6%	13.4%	7.4%	100.0%		
성 별	남	12	57	16	28	170	17	29	12	341	66.343 (.000) ***
		3.5%	16.7%	4.7%	8.2%	49.9%	5.0%	8.5%	3.5%	100.0%	
	여	10	36	13	9	99	45	58	36	306	
		3.3%	11.8%	4.2%	2.9%	32.4%	14.7%	19.0%	11.8%	100.0%	
계	22	93	29	37	269	62	87	48	647		
	3.4%	14.4%	4.5%	5.7%	41.6%	9.6%	13.4%	7.4%	100.0%		

***p<.001

가장 재미있어하는 교과를 알아보기 위해 <표 26>을 살펴본 결과, 체육이 41.6%로 가장 높게 나타났고, 다음으로 수학 14.4%, 미술 13.4% 순으로 나타났다.

성별에 따라서도 체육이 높게 나타났으나 남자 49.9%, 여자 32.4%로 남자가 체육을 더 선호하는 것으로 나타났다. 미술은 남자 8.5%, 여자 19.0%로 여자가 미술을 더 선호하는 것으로 나타나 성별에 따른 교과 흥미도의 차이는 통계적으로 유의미한 차이를 보였다. ($\chi^2=66.343, p<.001$).

<표 27> 교과 흥미도-2

미술		재미있다	보통이다	재미없다	계	$\chi^2(p)$
학년						
학 년	4학년	144	86	15	245	56.393 (.000) ***
		58.8%	35.1%	6.1%	100.0%	
	5학년	154	111	17	282	
		54.7%	39.5%	6.0%	100.0%	
	6학년	30	65	25	120	
		25.0%	54.2%	20.8%	100.0%	
계	328	262	57	647		
	50.8%	40.6%	8.8%	100.0%		
성 별	남	146	159	36	341	21.763 (.001) **
		42.8%	46.6%	10.6%	100.0%	
	여	182	103	21	306	
		59.5%	33.7%	6.9%	100.0%	
	계	328	262	57	647	
		50.8%	40.6%	8.8%	100.0%	

***p<.001, **p<.01

미술시간의 흥미도를 알아보기 위해 <표 27>을 살펴본 결과, 전체적으로 재미 있다는 응답이 50.8%로 가장 높게 나타났다. 학년별로는 4학년 58.8%, 5학년 54.7%, 6학년 25.0% 순으로 나타났다. 재미없다는 응답은 4학년 6.1%, 5학년 6.0%, 6학년 20.8%로 6학년이 4, 5학년에 비해 재미없다는 응답이 높게 나타나 학년에 따라 통계적으로 유의미한 차이를 보였다($\chi^2=56.393$, $p<.001$).

성별에 따라서는 재미있다는 응답에 대해 남학생 42.8%, 여학생 59.5%로 여학생이 미술에 대한 흥미도가 높은 것으로 나타나 성별에 따른 미술교과의 흥미도는 통계적으로 유의미한 차이를 보였다($\chi^2=21.763$, $p<.01$).

② 한국화 재료 활용도

<표 28> 한국화 재료 활용도-1

재료 학년		도화지	색종이	색도화지 (색상지)	화선지 (색한지)	기타	계	$\chi^2(p)$
학 년	4학년	191	24	15	4	11	245	10.759 (.377)
		78.0%	9.8%	6.1%	1.6%	4.5%	100.0%	
	5학년	229	23	10	6	14	282	
		81.3%	8.2%	3.5%	2.1%	5.0%	100.0%	
	6학년	87	9	11	5	8	120	
		72.5%	7.5%	9.2%	4.2%	6.7%	100.0%	
	계	506	56	36	15	33	647	
		80.0%	8.7%	5.6%	2.3%	5.1%	100.0%	
성 별	남	247	43	18	11	22	341	22.565 (.000) ***
		72.4%	12.6%	5.3%	3.2%	6.5%	100.0%	
	여	260	13	18	4	11	306	
		85.0%	4.2%	5.9%	1.3%	3.6%	100.0%	
	계	506	56	36	15	33	647	
		80.0%	8.7%	5.6%	2.3%	5.1%	100.0%	

***p<.001

미술시간에 가장 많이 사용하는 종이를 알아보기 위해 <표 28>을 살펴본 결과, 도화지의 사용률이 80.0%로 가장 높게 나타난 반면, 화선지의 사용률은 2.3%로 아주 낮게 나타났다.

성별에 따라서는 도화지의 경우 여학생 85.0%, 남학생 72.4%의 사용률을 보였고, 화선지의 사용률은 남학생 3.2%, 여학생 1.3%로 나타나, 성별에 따라 통계적으로 유의미한 차이를 보였다($\chi^2=22.565$, $p<.001$).

<표 29> 한국화 재료 활용도-2

재료		크레 파스	수채 물감	사인펜	먹	파스텔	색연필	계	$\chi^2(p)$
학 년	4학년	87	96	23	3	3	33	245	63.833 (.000) ***
		35.5%	39.2%	9.4%	1.2%	1.2%	13.5%	100.0%	
	5학년	46	115	37	3	4	77	282	
		16.3%	40.8%	13.1%	1.1%	1.4%	27.3%	100.0%	
	6학년	6	68	18	3	2	23	120	
		5.0%	56.7%	15.0%	2.5%	1.7%	19.2%	100.0%	
계	139	279	78	9	9	133	647		
	21.5%	43.1%	12.1%	1.4%	1.4%	20.6%	100.0%		
성 별	남	70	129	41	7	7	87	341	18.147 (.003) **
		20.5%	37.8%	12.0%	2.1%	2.1%	25.5%	100.0%	
	여	69	150	37	2	2	46	306	
		22.5%	49.0%	12.1%	.7%	.7%	15.0%	100.0%	
	계	139	279	78	9	9	133	647	
		21.5%	43.1%	12.1%	1.4%	1.4%	20.6%	100.0%	

***p<.001, **p<.01

미술시간에 가장 많이 사용하는 그리기 재료를 알아보기 위해 <표 29>를 살펴본 결과, 수채 물감의 사용률이 43.1%로 가장 높게 나타났고, 다음으로 크레파스 21.5%, 사인펜 12.1%, 먹 1.4% 순으로 나타났다.

학년별로는 6학년의 수채 물감 사용률이 가장 높게 나타났고, 크레파스의 사용률은 4학년이 가장 높게 나타났다. 수채 물감의 사용률은 학년이 올라갈수록 증가한 반면, 크레파스의 사용률은 감소추세를 보여, 학년에 따라 통계적으로 유의미한 차이를 보였다($\chi^2=63.833$, $p<.001$).

성별에 따라서는 수채 물감의 경우 남학생 37.8%, 여학생 49.0%로 여학생의 사용률이 높게 나타났고, 먹의 경우는 남학생 2.1%, 여학생 0.7%로 남학생이 조금 높게 나타나 성별에 따라 통계적으로 유의미한 차이를 보였다($\chi^2=18.147$, $p<.01$).

③ 한국화 재료 표현 및 흥미도

<표 30> 한국화 재료 표현 및 흥미도-1

학년		흥미도		보통이다	계	$\chi^2(p)$
		재미있다	재미없다			
학 년	4학년	138	29	78	245	39.045 (.000) ***
		56.3%	11.8%	31.8%	100.0%	
	5학년	137	36	109	282	
		48.6%	12.8%	38.7%	100.0%	
6학년	33	33	54	120		
	27.5%	27.5%	45.0%	100.0%		
계	308	98	241	647		
	47.6%	15.1%	37.3%	100.0%		
성 별	남	140	67	134	341	18.982 (.001) **
		41.1%	19.6%	39.3%	100.0%	
	여	168	31	107	306	
		54.9%	10.1%	34.9%	100.0%	
계	308	98	239	647		
	47.6%	15.1%	37.3%	100.0%		

***p<.001, **p<.01

화선지에 먹으로 그림을 그릴 때의 흥미도를 알아보기 위해 <표 30>을 살펴본 결과, 재미있다 47.6%, 보통이다 37.3%, 재미없다 15.1% 순으로 나타났다.

학년별로는 4학년 56.3%, 5학년 48.6%가 재미있다고 응답한 반면, 6학년은 27.5%만이 재미있다고 응답해 학년에 따라 통계적으로 유의미한 차이를 보였다 ($\chi^2=39.045$, $p<.001$).

성별에 따라서는 대체적으로 재미있다는 의견이 높았으나 남학생 41.1%, 여학생 54.9%로 여학생이 한국화 재료를 더 선호하는 것으로 나타나 성별에 따라 통계적으로 유의미한 차이를 보였다($\chi^2=18.982$, $p<.01$).

<표 31> 한국화 재료 표현 및 흥미도-2

흥미도		번지는	먹색의	붓으로	먹과 채색을	기타	계	$\chi^2(p)$
학년		표현	변화	그리기	혼합하여 사용			
학 년	4학년	45	24	123	26	27	245	40.329 (.000) ***
		18.4%	9.8%	50.2%	10.6%	11.0%	100.0%	
	5학년	72	30	137	39	4	282	
		25.5%	10.6%	48.6%	13.8%	1.4%	100.0%	
	6학년	25	22	45	24	4	120	
		20.8%	18.3%	37.5%	20.0%	3.3%	100.0%	
계	142	76	305	89	35	647		
	21.9%	11.7%	47.1%	13.8%	5.4%	100.0%		
성 별	남	86	50	133	54	18	341	21.157 (.000) ***
		25.2%	14.7%	39.0%	15.8%	5.3%	100.0%	
	여	56	26	172	35	17	306	
		18.3%	8.5%	56.2%	11.4%	5.6%	100.0%	
	계	142	76	305	89	35	647	
		21.9%	11.7%	47.1%	13.8%	5.4%	100.0%	

***p<.001

화선지에 먹으로 그림을 그릴 때 어떠한 점이 가장 재미있는지를 알아보기 위해 <표 31>을 살펴본 결과, 붓으로 그리기가 47.1%로 가장 높게 나타났다. 그러나 학년이 올라갈수록 붓으로 그리기에 대한 비율은 낮아진 반면, 먹과 채색을 혼합하여 사용하는 표현에 흥미를 보이고 있는 것으로 나타나, 학년에 따라 통계적으로 유의미한 차이를 보였다($\chi^2=40.329$, $p<.001$).

성별에 따라서도 남학생, 여학생 모두 붓으로 그리기가 높게 나타났으나, 남학생 39.0%, 여학생 56.2%로 여학생이 높게 나타나, 성별에 따라 통계적으로 유의미한 차이를 보였다($\chi^2=21.157$, $p<.001$).

위의 결과에서, 학년이 올라갈수록 먹과 채색을 혼합하여 사용하는 것에 흥미를 느끼고 있는 것으로 나타나 고학년 과정에 이에 대한 교과구성과 지도가 필요할 것으로 본다.

<표 32> 한국화 재료 표현 및 흥미도-3

표현영역 학년		보고 그리기	상상하여 그리기	경험한 것 그리기	화선지에 물들이기	기타	계	$\chi^2(p)$
학 년	4학년	32	152	25	22	14	245	45.873 (.000) ***
		13.1%	62.0%	10.2%	9.0%	5.7%	100.0%	
	5학년	48	180	28	24	2	282	
		17.0%	63.8%	9.9%	8.5%	.7%	100.0%	
	6학년	43	62	11	4	0	120	
35.8%		51.7%	9.2%	3.3%	.0%	100.0%		
계	123	394	64	50	16	647		
	19.0%	60.9%	9.9%	7.7%	2.5%	100.0%		
성 별	남	57	218	27	28	11	341	7.798 (.099)
		16.7%	63.9%	7.9%	8.2%	3.2%	100.0%	
	여	66	176	37	22	5	306	
		21.6%	57.5%	12.1%	7.2%	1.6%	100.0%	
	계	123	394	64	50	16	647	
19.0%		60.9%	9.9%	7.7%	2.5%	100.0%		

***p<.001

화선지에 먹으로 그림을 그릴 때 어떤 표현을 마음껏 하고 싶었는지를 알아보기 위해 <표 32>를 살펴본 결과, 상상하여 그리기가 60.9%로 가장 높게 나타났고, 다음으로 보고 그리기가 19.0%로 나타났다.

학년별로는 4학년 62.0%, 5학년 63.8%로 타 영역에 비해 상상하여 그리기가 높게 나타났고, 6학년의 경우도 51.7%가 상상하여 그리기라고 응답하였다. 경험한 것 그리기와 화선지에 물들이기는 학년이 높아질수록 그 비율이 낮아지고 있어 학년에 따라 통계적으로 유의미한 차이를 보였다($\chi^2=45.873$, $p<.001$).

이상의 결과에서, 아동들은 보고 그리기보다 상상하여 그리기를 더 선호하는 것으로 나타나 사물이나 형태 표현 중심의 교육에서 벗어나 아동들의 자유로운 표현과 발상을 도울 수 있는 교수-학습방안이 마련되어야 할 것이다.

<표 33> 한국화 재료 표현 및 흥미도-4

표현영역 학년		보고 그리기	상상하여 그리기	경험한 것 그리기	화선지에 물들이기	기타	계	$\chi^2(p)$
학 년	4학년	81	72	40	26	26	245	29.542 (.000) ***
		33.1%	29.4%	16.3%	10.6%	10.6%	100.0%	
	5학년	98	94	42	43	5	282	
		34.8%	33.3%	14.9%	15.2%	1.8%	100.0%	
6학년	51	38	17	12	2	120		
	42.5%	31.7%	14.2%	10.0%	1.7%	100.0%		
계	230	204	99	81	33	647		
	35.5%	31.5%	15.3%	12.5%	5.1%	100.0%		
성 별	남	125	113	41	43	19	341	6.222 (.083)
		36.7%	33.1%	12.0%	12.6%	5.6%	100.0%	
	여	105	91	58	38	14	306	
		34.3%	29.7%	19.0%	12.4%	4.6%	100.0%	
계	230	204	99	81	33	647		
	35.5%	31.5%	15.3%	12.5%	5.1%	100.0%		

***p<.001

미술시간에 먹으로 그림을 그릴 때 가장 많이 지도받는 표현 영역을 알아보기 위해 <표 33>을 살펴본 결과, 보고 그리기가 35.5%로 가장 높았고, 다음으로 상상하여 그리기 31.5%, 경험한 것 그리기 15.3% 순으로 나타났다. 화선지에 물들이기는 4학년 10.6%, 5학년 15.2%, 6학년 10.0%로 5학년이 높게 나타나 학년에 따른 표현 영역의 지도는 통계적으로 유의미한 차이를 보였다($\chi^2=29.542$, $p<.001$).

<표 34> 한국화 재료 표현 및 흥미도-5

어려운 점		화선지가 잘 찢어진다	먹선으로 형태 그리기	얇게 색칠하기	붓 사용이 어렵다	기타	계	$\chi^2(p)$
학년								
학 년	4학년	51	39	48	84	23	245	40.694 (.000) ***
		20.8%	15.9%	19.6%	34.3%	9.4%	100.0%	
	5학년	54	81	48	96	3	282	
		19.1%	28.7%	17.0%	34.0%	1.1%	100.0%	
	6학년	19	40	23	37	1	120	
15.8%		33.3%	19.2%	30.8%	.8%	100.0%		
계	124	160	119	217	27	647		
	19.2%	24.7%	18.4%	33.5%	4.2%	100.0%		
성 별	남	67	71	61	125	17	341	7.870 (.096)
		19.6%	20.8%	17.9%	36.7%	5.0%	100.0%	
	여	57	89	58	92	10	306	
		18.6%	29.1%	19.0%	30.1%	3.3%	100.0%	
	계	124	160	119	217	27	647	
19.2%		24.7%	18.4%	33.5%	4.2%	100.0%		

***p<.001

화선지에 먹으로 그림을 그릴 때 가장 어려워하는 점을 알아보기 위해 <표 34>를 살펴본 결과, 붓 사용의 어려움이 33.5%로 가장 높게 나타났고, 다음으로 먹선으로 형태 그리기 24.7%, 화선지가 잘 찢어진다 19.2%, 얇게 색칠하기 18.4% 순으로 나타났다.

붓 사용의 어려움에 대해 학년별로 살펴보면, 4학년 34.3%, 5학년 34.0%, 6학년 30.8%로 4, 5학년은 거의 비슷한 결과를 보였으나, 6학년은 이에 비해 약간 낮은 응답을 보여 학년 간의 차이를 보였으며, 먹선으로 형태 그리기의 경우도 6학년 33.3%, 5학년 28.7%, 4학년 15.9%로 나타나 학년에 따라 통계적으로 유의미한 차이를 보였다($\chi^2=40.694$, $p<.001$).

<표 35> 한국화 재료 표현 및 흥미도-6

관심도		관심없다	관심있다	보통이다	계	$\chi^2(p)$
학년	4학년	97	71	77	245	14.862 (.005) **
		39.6%	29.0%	31.4%	100.0%	
	5학년	112	50	120	282	
		39.7%	17.7%	42.6%	100.0%	
	6학년	52	19	49	120	
계	261	140	246	647		
		40.3%	21.6%	38.0%	100.0%	
성별	남	151	62	128	341	6.802 (.033) *
		44.3%	18.2%	37.5%	100.0%	
	여	110	78	118	306	
		35.9%	25.5%	38.6%	100.0%	
	계	261	140	246	647	
		40.3%	21.6%	38.0%	100.0%	

**p<.01, *p<.05

TV에서 먹으로 그린 그림을 볼 때의 아동들의 관심을 알아보기 위해 <표 35>를 살펴본 결과, 관심없다가 40.3%로 가장 높게 나타났고, 다음으로 보통이다 38.0%, 관심있다 21.6% 순으로 나타났다.

학년별로는 6학년 43.3%, 5학년 39.7%, 4학년 39.6%로 6학년이 타 학년에 비해 관심이 없는 것으로 나타나 학년에 따라 한국화에 대한 관심 정도는 통계적으로 유의미한 차이를 보였다($\chi^2=14.862$, $p<.01$).

성별에 따라서는 남학생 44.3%, 여학생 35.9%로 남학생의 관심도가 여학생에 비해 낮게 나타나 성별에 따른 한국화의 관심 정도는 통계적으로 유의미한 차이를 보였다($\chi^2=6.802$, $p<.05$).

이상의 결과를 볼 때, 아동들의 한국화에 대한 관심도는 보통과 관심없다의 반응을 보이고 있어 한국화에 대한 이해와 흥미를 가질 수 있도록 아동의 발달단계에 맞는 체계적인 감상자료 제시와 미적체험을 겸비한 한국화 교육방안이 마련되어야 할 것이다.

④ 실기환경 여건

<표 36> 실기환경 여건-1

실기장소		교실	미술실	기타	계	$\chi^2(p)$
학 년	4학년	172	44	29	245	20.356 (.002) **
		70.2%	18.0%	11.8%	100.0%	
	5학년	231	32	19	282	
		81.9%	11.3%	6.7%	100.0%	
6학년	103	6	11	120		
	85.8%	5.0%	9.2%	100.0%		
계		506	82	59	647	
		78.3%	12.7%	9.1%	100.0%	
성 별	남	271	43	27	341	2.444 (.486)
		79.5%	12.6%	7.9%	100.0%	
	여	235	39	32	306	
		76.8%	12.7%	10.5%	100.0%	
계		506	82	59	647	
		78.3%	12.7%	9.1%	100.0%	

**p<.01

미술시간에 그림을 그릴 때 주로 이용하는 장소를 알아보기 위해 <표 36>을 살펴본 결과, 교실이 78.3%로 가장 많은 반면, 미술실은 12.7%로 아주 낮게 나타났다.

학년별로는 교실 사용에 대해 6학년이 85.8%로 가장 높게 나타났고, 5학년이 81.9%, 4학년이 70.2% 순으로 나타나 학년에 따라 통계적으로 유의미한 차이를 보였다($\chi^2=20.356$, $p<.01$).

성별에 따라서는 거의 차이 없이 남학생과 여학생 모두 교실을 사용한다는 의견이 높게 나타났다.

<표 37> 실기환경 여건-2

불편한 점		물을 떠오거나 붓씻기	책상과 의자가 너무 오래됨	책상의 비좁음	기타	계	$\chi^2(p)$
학 년	4학년	34	22	137	51	244	43.505 (.000) ***
		13.9%	9.0%	56.1%	20.9%	100.0%	
	5학년	31	24	208	18	281	
		11.0%	8.5%	74.0%	6.4%	100.0%	
	6학년	20	11	86	3	120	
		16.7%	9.2%	71.7%	2.5%	100.0%	
계	85	57	431	72	645		
	13.2%	8.8%	66.8%	11.2%	100.0%		
성 별	남	52	19	230	39	340	11.165 (.011) *
		15.3%	5.6%	67.6%	11.5%	100.0%	
	여	33	38	201	33	305	
		10.8%	12.5%	65.9%	10.8%	100.0%	
	계	85	57	431	72	645	
		13.2%	8.8%	66.8%	11.2%	100.0%	

***p<.001, *p<.05

실기장소에서의 불편한 점을 알아보기 위해 <표 37>을 살펴본 결과, 책상의 비좁음이 66.8%로 가장 높게 나타났다.

책상의 비좁음에 대해 학년별로 살펴본 결과, 4학년 56.1%, 5학년 74.0%, 6학년 71.7%로 나타나 학년에 따라 통계적으로 유의미한 차이를 보였다($\chi^2=43.505$, $p<.001$).

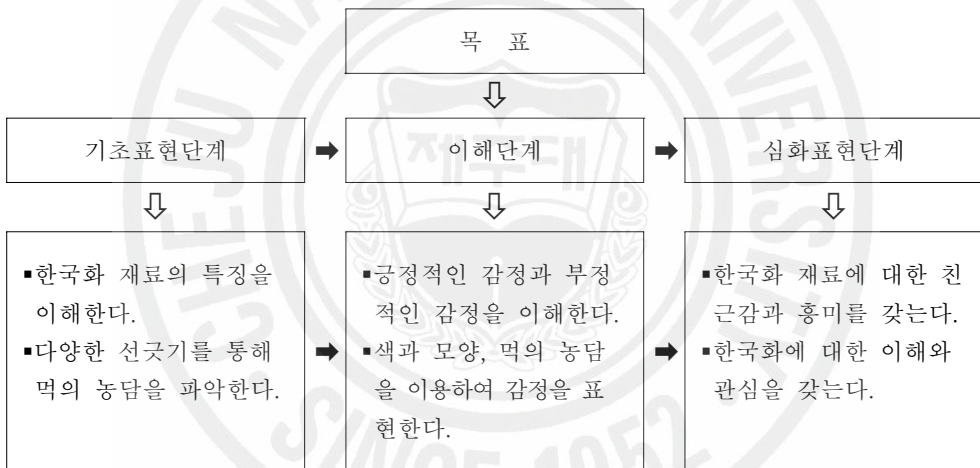
성별에 따라서는 책상의 비좁음에 대해 남학생 67.6%, 여학생 65.9%로 남학생과 여학생 간의 근소한 차이를 보였으며, 책상과 의자가 너무 오래되어서 불편하다는 의견에 대해서는 여학생 12.5%, 남학생 5.6%로 여학생이 높게 나타나 성별에 따라 통계적으로 유의미한 차이를 보였다($\chi^2=11.165$, $p<.05$).

IV. 한국화 재료를 통한 아동화 표현의 실제

1. 한국화 교육 프로그램의 목적과 목표

본 프로그램은 한국화의 주재료인 먹·종이·붓의 특성을 활용한 표현활동을 통해 우리의 전통미술에 대한 관심과 이해를 높이는데 그 목적이 있다. 이에 대한 목표는 <표 38>과 같다.

<표 38> 한국화 재료를 통한 미술활동 목표



2. 프로그램 연구대상

본 연구대상은 제주도 내의 S초등학교 4학년에 재학 중인 6명(여 3명, 남 3명)의 소집단 아동을 대상으로 학교 내의 미술실에서 실시하였으며, 집단원들의 친밀감과 발표의 활성화를 위해 동일학년으로 구성하였다.

3. 프로그램 내용

본 프로그램은 전통적인 회화 표현 재료를 통해 우리나라의 전통미술에 대한 관심과 이해를 갖도록 하는데 도움을 주고자 한다.

본 프로그램은 기초표현단계 2차시, 이해단계 3차시, 심화표현단계 5차시로 구성 되어있다.

기초표현단계는 먹의 농담 표현 및 선의 굵기, 속도, 물의 정도 등을 달리하여 재료를 탐색할 수 있도록 <먹으로 자유롭게 그리기-흥미유발 I> <먹으로 자유롭게 그리기-감정표현II>으로 구성하였다.

이해단계는 동일한 주제로 구체적인 표현과 추상적 심상표현을 같은 시간에 그려보도록 하였다. 이는 구체적인 표현을 통해 붓의 특성과 물 조절의 섬세함을 인식하고, 추상적 심상표현을 통해 먹, 종이, 붓의 성질을 이용하여 자연스럽게 자신의 감정을 색, 형태, 모양으로 표현할 수 있도록 하였다. 이에 대한 내용은 <내가 가장 좋아하는 곳에 있는 나-구체적 표현 I> <내가 가장 좋아하는 곳에 있을 때의 감정-추상적 심상표현II> <요즘 나를 힘들게 하는 것은?-구체적 표현 I> <힘든 나의 감정-추상적 심상표현II> <협동화>로 되어있다.

심화표현단계는 기초표현단계와 이해단계에서 경험한 여러 표현 방법들을 응용하여 창의적으로 표현할 수 있도록 <알 속에 무엇이 있을까요?> <내가 '술거'가 된다면?> <고래와 새우는 어떻게 친구가 되었을까?> <남이 보는 나의 이미지는?> <협동화>로 구성하였다. 이에 대한 구체적인 내용은 <표 39>와 같다.

<표 39> 한국화 교육 프로그램(단계적 교수-학습 프로그램)

단원	단계	총 차시	차 시	교수-학습 내용	학습 활동	
				주제 및 표현		
한국화 재료	본 시 학 습	기초표현단계	1	먹으로 자유롭게 그리기 (흥미유발 I)	개별	
			2	먹으로 자유롭게 그리기 (감정표현 II)	개별	
		이해단계	3	1	가장 좋아하는 곳에 있는 나 (구체적 표현 I) 가장 좋아하는 곳에 있을 때의 감정 (추상적 심상표현 II)	개별
				2	나를 힘들게 하는 것은? (구체적 표현 I) 힘든 나의 감정 (추상적 심상표현 II)	개별
				3	협동화(I)	3인 1조
		심화표현단계	5	1	알 속에 무엇이 있을까요?	개별
	2			내가 '술거'가 된다면?	개별	
	3			고래와 새우는 어떻게 친구가 되었 을까?	개별	
	4			남이 보는 나의 이미지는?	2인 1조	
	5			협동화(II)	전체 6인	

* 위의 프로그램에 사용된 종이크기는 협동화 I -119cm×80cm, 협동화 II -113cm×113cm이며, 그 외의 크기는 57cm×70cm이다.

* 위 프로그램의 주제 및 표현에 나타난 작품들은 초기단계에서부터 심화표현단계에 이르기까지 연필을 사용하는 밑그림의 과정을 거치지 않고 붓을 이용하여 자신의 감정과 생각, 느낌을 직접 표현하였다.

4. 프로그램 지도상의 유의점

1) 자유롭고 허용적인 분위기를 조성하여 아동들이 자발적으로 참여할 수 있도록 한다.

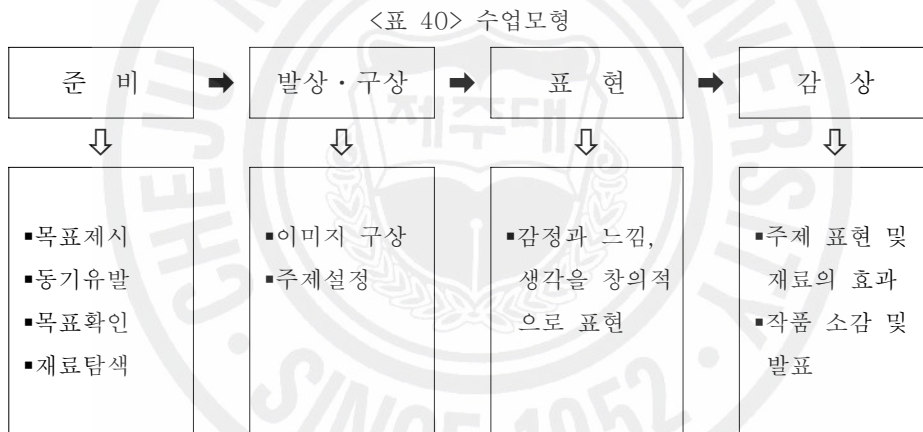
2) 가운을 입고 활동한다.

3) 본 미술활동은 사물을 관찰하지 않고 그리기 때문에 이야기 나누기를 활성화하여 사고의 폭을 확대한다.

5. 프로그램 수업모형

본 프로그램의 수업모형은 한국교육개발원에서 구안한 <준비→발상→구상→표현→감상>단계를, <준비→발상·구상→표현→감상>으로 변형하여 구분하였다.

발상과 구상을 통합한 것은 자유로운 사고를 위해 변형하였다. 수업모형은 <표 40>과 같다.



6. 프로그램 적용·실시

본 프로그램은 <표 40>의 수업모형을 바탕으로 <기초표현단계> <이해단계> <심화표현단계>로 구성하여 적용·실시하였다.

1) 기초표현단계

(1) 주제: 먹으로 자유롭게 그리기-흥미유발 I

- 학습목표
- 다양한 선긋기를 통해 한국화 재료를 탐색한다.
- 먹과 채색의 농담, 먹물의 양, 물의 정도에 따라 변화되는 특징을 이해한다.
- 대상: 초등학교 4학년 6명
- 수업시간: 100분, 2차시 중 1차시
- 준비물: 한지, 먹, 붓, 베틀, 한국화 물감, 갈래, 문진, 접시, 물통

과 정	교수-학습 활동
준 비	<ul style="list-style-type: none"> ○ 한지와 먹에 대해서 이야기하기 <ul style="list-style-type: none"> ▪ 한지를 만져본 느낌이 어떻습니까? ▪ 먹 냄새가 어떻습니까? ▪ 먹은 무엇으로 만들까요? ○ 학습목표를 제시하기
발상 · 구상	<ul style="list-style-type: none"> ○ 한지와 먹의 특성에 대해 이야기하기 <ul style="list-style-type: none"> ▪ 붓에 물이 많고 적음에 따른 먹색의 변화 알기 ▪ 먹으로 그림을 그릴 때 어떤 표현을 많이 해보았습니까? ▪ 먹으로 어떤 표현을 마음껏 하고 싶습니까?
표 현	<ul style="list-style-type: none"> ○ 표현하기 <ul style="list-style-type: none"> ▪ 다양한 선긋기 및 농담 표현 탐색하기 ▪ 뿌리기, 흘리기, 찍기, 번지기 등 다양한 표현하기 ▪ 먹의 농담, 선의 굵기, 속도, 먹물의 양을 달리하여 표현하기
감 상	<ul style="list-style-type: none"> ○ 자신의 작품을 보며 이야기하기 <ul style="list-style-type: none"> ▪ 먹으로 그림을 그릴 때 재미있었나요? ▪ 재미가 있었다면 어떠한 점인가요? ▪ 어려웠다면 어떤 점이 어려웠습니까? ○ 서로의 작품을 보며 표현 기법과 그 효과에 대해 이야기하기 <ul style="list-style-type: none"> ▪ 화선지에 먹이 스며들어 번지는 독특한 효과, 담묵에 농묵이 스며들어 번지는 효과, 붓의 물기가 많고 적음에 따른 효과, 색을 중첩해서 칠하는 효과 등에 대해 이야기하기

(2) 주제: 먹으로 자유롭게 그리기-감정표현Ⅱ

- 학습목표
- 먹으로 여러 감정을 표현하고 그 결과가 주는 미를 발견한다.
- 대상: 초등학교 4학년 6명
- 수업시간: 100분, 2차시 중 2차시
- 준비물: 한지, 먹, 붓, 베틀, 한국화 물감, 갈래, 문진, 접시, 물통

과 정	교수-학습 활동
준 비	<ul style="list-style-type: none"> ○ 감정에 대해서 이야기하기 ▪ 감정에는 어떠한 것들이 있을까요? ▪ 즐거울 때, 슬플 때, 우울할 때, 화날 때의 표정을 지어볼까요? ▪ 가장 기뻐할 때와 가장 슬펐을 때의 경험에 대해 이야기하기 ○ 학습목표 제시하기
발상 · 구상	<ul style="list-style-type: none"> ○ 여러 감정에 적절한 음악을 들으며 감정 떠올리기 ▪ 즐겁고 기쁠 때 어떤 색이 떠오르나요? ▪ 슬프고 우울할 때 어떤 색이 떠오르나요? ▪ 화가 나고 짜증날 때 어떤 색이 떠오르나요? ○ 감정을 표현할 때 가장 중심이 되는 색을 어떤 색으로 표현할 것인가에 대해 생각하기
표 현	<ul style="list-style-type: none"> ○ 표현하기 ▪ 즐거움, 슬픔, 우울, 화남 등의 여러 감정을 선이나 모양, 색 등 다양한 방법으로 표현하기 ▪ 하나의 감정에 대해 여러 가지 표현 기법으로 그려보기
감 상	<ul style="list-style-type: none"> ○ 자신의 작품을 보며 이야기하기 ▪ 어떤 감정을 표현하였습니까? ▪ 자신이 표현한 감정에 어떠한 경험이 깃들여 있는지 이야기하기 ▪ 자신이 표현하고자 하는 감정이 색과 형태를 통해 적절하게 표현되었습니까? ▪ 감정을 그림으로 표현하고 난 후의 느낌이 어떻습니까? ○ 서로의 작품을 보며 이야기하기 ▪ 작품을 보고 느낀 점에 대해 이야기하기 ▪ 특징적인 표현에 대해 이야기하기 ▪ 친구들의 작품 중 감정과 색채가 잘 표현된 작품에 대해서 이야기하기

2) 이해단계

(1) 주제: 가장 좋아하는 곳에 있는 나-구체적 표현 I

가장 좋아하는 곳에 있을 때의 나의 감정-추상적 심상표현 II

- 학습목표
- 동일한 주제로 구체적인 표현과 추상적 심상표현을 그려봄으로써 다양한 조형활동을 경험한다.
- 한국화 재료를 통해 긍정적인 감정을 표현한다.
- 대상: 초등학교 4학년 6명
- 수업시간: 100분, 3차시 중 1차시
- 준비물: 한지, 먹, 붓, 한국화 물감, 베틀, 깔개, 문진, 접시, 물통

과 정	교수-학습 활동
준 비	<ul style="list-style-type: none"> ○ 자신이 가장 가고 싶은 곳에 대해서 이야기하기 <ul style="list-style-type: none"> ▪ 내가 가장 가고 싶은 곳은 어떤 곳인가요? ▪ 그 곳에 가면 어떤 것들이 있나요? ▪ 그 곳에서 나는 무엇을 하고 있을까요? ▪ 가장 가고 싶은 곳에 있을 때의 나의 기분은? ○ 학습목표 제시하기
발상 · 구상	<ul style="list-style-type: none"> ○ 자신이 가장 가고 싶은 곳에 있을 때의 감정 생각하기 <ul style="list-style-type: none"> ▪ 어떤 표현 기법을 사용할 것인지 구상하기 ▪ 감정표현에 적절한 색과 모양 구상하기
표 현	<ul style="list-style-type: none"> ○ 표현하기 <ul style="list-style-type: none"> ▪ 가장 좋아하는 곳에 있는 나의 모습을 먹과 색을 통해 구체적으로 표현하기 ▪ 기초단계에서 경험한 <감정표현>을 응용하여 좋아하는 곳에 있는 나의 감정을 색과 형태로 표현하기
감 상	<ul style="list-style-type: none"> ○ 자신의 작품에 대해 이야기하기 <ul style="list-style-type: none"> ▪ 어떤 장소를 표현하였습니까? ▪ 가장 좋아하는 곳에 있는 나를 그리고 난 후의 기분이 어떻습니까? ▪ 자신의 생각만큼 적절히 표현되었나요? ○ 서로의 작품을 보며 이야기하기 <ul style="list-style-type: none"> ▪ 친구들의 작품을 보고 느낀 점에 대해 이야기하기 ▪ 표현 과정에서 재미있었던 점, 어려웠던 점에 대해 이야기하기

(2) 주제: 나를 힘들게 하는 것은?-구체적 표현 I

힘든 나의 감정-추상적 심상표현II

- 학습목표
- 동일한 주제로 구체적인 표현과 추상적 심상표현을 그려봄으로써 다양한 조형활동을 경험한다.
- 한국화 재료를 사용하여 힘들 때의 감정을 표현함으로써 정서적 안정감을 갖는다.
- 대상: 초등학교 4학년 6명
- 수업시간: 100분, 3차시 중 2차시
- 준비물: 한지, 먹, 붓, 한국화 물감, 베틀, 갈래, 문진, 접시, 물통

과 정	교수-학습 활동
준 비	<ul style="list-style-type: none"> ○ 요즘 나를 힘들게 하는 것들에 대해서 이야기하기 ▪ 어떠한 일이 나를 힘들게 하나요? ▪ 힘든 마음이 들었을 때 나는 어떻게 하나요? ▪ 내가 힘들 때 주위 사람들이 나를 어떻게 해주었으면 좋겠습니까? ○ 학습목표 제시하기
발상 · 구상	<ul style="list-style-type: none"> ○ 힘들 때의 기분 생각하기 ▪ 어떤 표현 기법을 사용할 것인지 구상하기 ▪ 감정표현에 적절한 색과 모양 구상하기
표 현	<ul style="list-style-type: none"> ○ 표현하기 ▪ 힘든 마음을 먹과 색을 통해 구체적으로 그리기 ▪ 기초단계에서 경험한 <감정표현>의 여러 표현을 응용하여 힘들 때의 감정을 색과 모양으로 표현하기
감 상	<ul style="list-style-type: none"> ○ 자신의 작품에 대해 이야기하기 ▪ 자신의 감정이 그림에 잘 나타났습니까? ▪ 힘든 감정을 표현하는데 어떤 기법을 사용하였습니까? ○ 서로의 작품을 보며 이야기하기 ▪ 표현 과정에서 재미있었던 점과 어려웠던 점에 대해 이야기하기 ▪ 힘든 마음을 표현하고 난 후의 감정에 대해 이야기하기

(3) 주제: 협동화(I)

- 학습목표
 - 공동체의식을 갖는다.
 - 협동화를 통해 자신이 경험하지 못했던 표현 기법들에 대해 안다.
- 대상: 초등학교 4학년 6명
- 수업시간: 100분, 3차시 중 3차시
- 준비물: 한지, 먹, 붓, 한국화 물감, 벼루, 갈래, 문진, 접시, 물통

과 정	교수-학습 활동
준 비	○ 협동화 경험에 대해서 이야기하기 ■ 친구와 함께 그림을 그려 본 적이 있습니까? ■ 혼자 그릴 때와 함께 그릴 때의 차이점은 무엇이라고 생각합니까? ■ 친구와 함께 그릴 때 어떠한 점이 좋았나요? ○ 학습목표 제시하기
발상 · 구상	○ 집단 내에서 주제를 정하고 이에 적절한 표현 기법 구상하기 ■ 무엇을 그릴 것인가에 대해 집단 내의 토론을 통해 결정하기 ■ 주제에 적절한 표현 구상하기
표 현	○ 표현하기 ■ 자신이 생각한 표현 기법 활용하기 ■ 전체적인 짜임새를 생각하며 표현하기
감 상	○ 협동화 감상하기 ■ 친구들과 함께 협동화를 그려보니 어떻습니까? ■ 완성한 협동화가 마음에 듭니까? ■ 마음에 든다면 어떤 점인가요? ■ 마음에 들지 않는다면 어떤 부분인가요? ■ 작품 과정에서 재미있었던 점과 어려웠던 점에 대해 이야기하기

3) 심화표현단계

(1) 주제: 알 속에 무엇이 있을까요?

- 학습목표
 - 한국화 재료의 특성을 살려 창의적으로 표현한다.

- 상상화를 통해 잠재적 표현을 인식한다.
- 대상: 초등학교 4학년 6명
- 수업시간: 100분, 5차시 중 1차시
- 준비물: 한지, 먹, 붓, 한국화 물감, 벼루, 갈래, 문진, 접시, 물통, 면봉

과 정	교수-학습 활동
준 비	○ 알을 낳는 동물에 대해 이야기 나누기 ■ 알을 낳는 동물의 이름을 이야기해 볼까요? ■ 알을 만졌을 때 촉감이 어떤가요? ○ 학습목표 제시하기
발상 · 구상	○ 자유로운 상상하기 ■ 상상화 주제 정하기 ■ 정해진 주제에 대해 구체적으로 연상하기 ■ 주제에 맞는 표현 기법 구상하기
표 현	○ 표현하기 ■ 한지에 자신이 좋아하는 색으로 타원형 그리기 ■ 기초단계에서 경험한 기법을 응용하여 창의적으로 표현하기
감 상	○ 자신의 작품에 대해 이야기하기 ■ 무엇을 표현했습니까? ■ 자신의 의도대로 상상화가 잘 표현되었습니까? ■ 자신의 작품에 드러난 특징에 대해 이야기하기 ■ 자신이 그린 상상화를 토대로 이야기를 만들고 발표하기 ○ 서로의 작품을 보며 이야기하기 ■ 친구들의 상상화에서 재미있다고 생각되는 그림은 어떤 것입니까? ■ 표현 과정에서 재미있었던 점, 어려웠던 점에 대해서 이야기하기

(2) 주제: 내가 ‘술거’가 된다면?

- 학습목표
- 술거가 되어 소나무를 그림으로써 한국화에 대한 이해와 관심을 갖는다.
- 다양한 기법으로 주제를 표현한다.
- 대상: 초등학교 4학년 6명
- 수업시간: 100분, 5차시 중 2차시
- 준비물: 한지, 먹, 붓, 한국화 물감, 벼루, 갈래, 문진, 접시, 물통

과 정	교수-학습 활동
준 비	<ul style="list-style-type: none"> ○ 솔거에 대해서 이야기하기 <ul style="list-style-type: none"> ▪ 솔거에 대해서 들어 본 적이 있나요? ▪ 솔거는 어느 시대 사람입니까? ▪ 솔거는 어떤 일을 하는 사람인가요? ○ 학습목표 제시하기
발상 · 구상	<ul style="list-style-type: none"> ○ 솔거와 황룡사 벽화 <p>옛날 솔거라는 소년이 살고 있었습니다. 솔거는 어릴 때부터 그림 그리기를 무척 좋아했으나 집이 너무 가난하여 그림 공부를 제대로 할 수가 없었습니다. 시골이라 선생님을 찾을 수도 없었지요. 솔거는 하느님께 좋은 그림을 그릴 수 있게 해달라고 밤낮으로 기도를 하며 열심히 그림을 그렸습니다. 그 후, 솔거의 그림은 더욱 훌륭해져서 사람들에게 널리 알려졌습니다.</p> <p>그 무렵, 신라에는 황룡사라는 절이 세워지게 되었는데, 사람들의 추천을 받은 솔거가 황룡사 벽에 그림을 그리게 되었습니다.</p> <p>솔거는 온 정성을 다해 늙은 소나무 그림을 그렸습니다. 그림은 꼭 살아있는 진짜 소나무 같았습니다. 참새와 까치들이 진짜 소나무인지 알고 날아와 소나무 그림에 앉으려다 벽에 머리를 부딪치기도 하였습니 다.</p> <p>솔거가 황룡사 벽에 그린 그림은 ‘노송도’라고 불리는데 아주 유명한 그림입니다. 사람들은 솔거의 뛰어난 그림을 보고 ‘신령님의 그림’이라고 칭찬했습니다.</p> <ul style="list-style-type: none"> ▪ 눈을 감고 솔거가 그린 소나무 연상하기 ▪ 내가 ‘솔거’가 되어 소나무를 그리는 모습 연상하기
표 현	<ul style="list-style-type: none"> ○ 표현하기 <ul style="list-style-type: none"> ▪ 먹과 채색의 농담, 선의 굵기, 구도 등을 달리하여 여러 장의 화선지에 소나무 그리기 ▪ 자신이 그린 여러 장의 소나무 그림 중 전체적인 짜임새가 마음에 드는 작품 선택하기
감 상	<ul style="list-style-type: none"> ○ 자신에 대해 이야기하기 <ul style="list-style-type: none"> ▪ 솔거가 되어 소나무를 그려 본 느낌에 대해 이야기하기 ▪ 솔거가 소나무를 그릴 때의 감정이 어떠한 것 같나요? ▪ 내가 그린 소나무에 대해 이야기 해볼까요? ▪ 내가 그린 소나무가 몇 살쯤 되어 보입니까? ○ 서로의 작품을 보며 이야기하기 <ul style="list-style-type: none"> ▪ 친구들이 그린 소나무들 중 재미있게 표현된 작품에 대해 이야기하기 ▪ 작품 과정에서의 재미있었던 점과 어려웠던 점에 대해 이야기하기

(3) 주제: 고래와 새우가 어떻게 친구가 되었을까?

- 학습목표
 - 한국화 재료의 특성을 살려 창의적으로 표현한다.
 - 고래와 새우의 이야기를 읽고 함께 사는 것에 대해 이해한다.
- 대상: 초등학교 4학년 6명
- 수업시간: 100분, 5차시 중 3차시
- 준비물: 한지, 먹, 붓, 한국화 물감, 베틀, 갈래, 문진, 접시, 물통

과 정	교수-학습 활동
준 비	<ul style="list-style-type: none"> ○ 바닷가 풍경 연상하기 ▪ 만일 커다란 고래가 여러분 앞에 나타난다면 나는 어떠한 반응을 보일 것 같습니까? ▪ 무섭다면 왜 그렇게 생각하나요? ▪ 만일 그 고래가 여러분과 대화를 할 수 있다면 고래에게 어떤 말을 해 주고 싶나요? ○ 학습목표 제시하기
발상 · 구상	<p>○ 고래와 새우 어느 날 고래와 새우가 만났다. 바닷속에서... 그때 새우가 고래에게 물었다. “너는 왜 사니?” 고래는 입을 한껏 벌리고 새우에게 말했다. “먹기 위해서” 새우는 겁이 났지만 고래를 달래며 말했다. “고래야, 네가 나를 잡아먹으면 넌 늘 혼자야.” “하지만 너와 내가 이렇게 합치면 우리가 되는 거야.” 용기를 더한 새우는 넓은 고래 등에 올라앉아 미끄럼을 타며 말했다. “어이 간지러워, 우리? 우리가 뭘데?” 고래가 등을 꿀렁꿀렁 움직이며 새우에게 물었다. 씨잉. 고래 등 미끄럼틀에서 내려온 새우가 다정스레 말했다. “한마음이 되는 것을 말하는 거야. 고래야, 저길 봐, 벌써 한마음이 된 우리가 별이 되어 반짝이고 있잖니?” “고래야, 저 별을 힘껏 하늘로 쏘아 올려 보렴.” 고래는 힘센 입김으로 별을 하늘로 쏘아 올렸다.</p>

	<p>하늘에 자리를 잡은 별은 그 빛이 더욱 맑고 환했다. “우와와” “고래야, 별이 참 곱지? 너도 거북 선생님 말씀 생각하니?” “슬픔은 나눠 가지면 반이 되고 기쁨은 나눠 가지면 두 배가 된다는... 저 별은 작지만 우리가 기쁨으로 만들어 놓은 거잖니?” “그렇구나, 새우야, 우리 한마음을 하늘에게 나눠주니까 캄캄한 밤하늘을 반짝반짝 밝혀 주는 거로구나... 새우야, 정말 우리란 좋은 거로구나.”</p> <ul style="list-style-type: none"> ▪ 고래가 처음 새우를 만났을 때, 어떤 생각을 했나요? ▪ 고래는 새우의 어떤 말을 듣고 마음이 변했나요? ▪ 새우는 ‘우리’에 대해 어떤 말을 했나요? ▪ 고래와 새우는 앞으로 어떻게 지내게 될 것 같습니까?
<p>표 현</p>	<ul style="list-style-type: none"> ○ 표현하기 ▪ 전체적인 구도를 달리하여 여러 장의 화선지에 표현하기 ▪ 먹과 한국화 물감을 사용해 다양한 표현 기법 활용하기 ▪ 자신이 그린 여러 장의 고래와 새우 그림 중 전체적인 짜임새가 마음에 드는 작품 선택하기
<p>감 상</p>	<ul style="list-style-type: none"> ○ 자신의 작품에 대해 이야기하기 ▪ 자신이 그린 여러 장의 그림들 중 특별히 이 작품을 선택한 이유는 무엇입니까? ▪ 고래와 새우의 이야기 중 어떤 장면을 그렸습니까? ▪ 이 그림을 그리는 동안 고래와 새우에 대해 어떤 생각을 하였습니다? ○ 서로의 작품을 보며 이야기하기 ▪ 표현 과정에서 재미있었던 점과 어려웠던 점 등 전체적인 느낌, 소감에 대해 이야기하기

(4) 주제: 남이 보는 나의 이미지는?

- 학습목표
 - 한국화 재료의 특성을 살려 창의적으로 표현한다.
 - 남이 보는 나와 내가 보는 나의 차이점을 인식한다.
- 대상: 초등학교 4학년 6명
- 수업시간: 100분, 5차시 중 4차시

과 정	교수-학습 활동
준 비	<ul style="list-style-type: none"> ○ 친구에 대해서 생각하기 <ul style="list-style-type: none"> ▪ 제비뽑기로 2인 1조를 구성한다. ▪ 나의 짝이 된 친구의 장점이 무엇이라고 생각하나요? ▪ 짝이 된 친구에게 어울리는 단어를 쪽지에 적어 붙까요? ▪ 왜 그 단어가 친구에게 잘 어울린다고 생각합니까? ○ 학습목표 제시하기
발상 · 구상	<ul style="list-style-type: none"> ○ 친구를 나타낼 수 있는 적절한 표현 생각하기 <ul style="list-style-type: none"> ▪ 친구를 색으로 표현한다면 어떤 색으로 표현해주고 싶습니까? ▪ 친구를 모양으로 표현한다면 어떤 모양으로 그려주고 싶습니까? ▪ 친구의 이미지를 색과 모양, 다양한 기법으로 표현하기
표 현	<ul style="list-style-type: none"> ○ 표현하기 <ul style="list-style-type: none"> ▪ 친구 이미지에 맞는 색과 선, 모양, 형태그리기 ▪ 전체적인 구도를 달리하여 여러 장에 표현하기 ▪ 자신이 그린 여러 장의 그림 중 전체적인 조화가 잘 이루어졌다고 생각되는 작품 선택하기
감 상	<ul style="list-style-type: none"> ○ 자신의 작품에 대해 이야기하기 <ul style="list-style-type: none"> ▪ 친구가 그린 나의 이미지를 보니 어떤 생각이 듭니까? ▪ ‘내가 생각하는 나’와 ‘남이 보는 나’는 어떠한 차이점이 있다고 생각합니까? ○ 서로의 작품을 보며 이야기하기 <ul style="list-style-type: none"> ▪ 표현 과정에서 재미있었던 점이나 어려웠던 점 등 전체적인 느낌과 소감에 대해 이야기하기

(5) 주제: 협동화(Ⅱ)

- 학습목표
 - 소속감과 성취감을 갖는다.
 - 자신감을 갖고 미술활동에 참여한다.
 - 한국화 재료에 대한 친근감과 흥미를 갖는다.
 - 한국화에 대한 관심을 갖는다.
- 대상: 초등학교 4학년 6명
- 수업시간: 100분, 5차시 중 5차시
- 준비물: 한지, 먹, 붓, 한국화 물감, 벼루, 깔개, 문진, 접시, 물통, 면봉

과 정	교수-학습 활동
준 비	<ul style="list-style-type: none"> ○ 지금까지 한국화 재료로 그림을 그리면서 습득한 다양한 표현 기법에 대해서 이야기 나누기 <ul style="list-style-type: none"> ▪ 어떠한 표현 기법이 특히 재미있었나요? ▪ 어떠한 표현이 어려웠나요? ▪ 한국화 재료에 대한 생각이 어떻게 변화되었습니까? ○ 학습목표 제시하기
발상 · 구상	<ul style="list-style-type: none"> ○ 집단 내에서 주제를 정하고 이에 적절한 표현 기법 구상하기 <ul style="list-style-type: none"> ▪ 무엇을 그릴 것인가에 대해 집단 내의 토론을 통해 결정하기 ▪ 주제에 적절한 표현 구상하기
표 현	<ul style="list-style-type: none"> ○ 표현하기 <ul style="list-style-type: none"> ▪ 조각 화선지에 본인이 표현하고 싶은 그림 그리기 ▪ 전체적인 짜임새를 생각하며 자신의 작품을 협동화에 붙이기
감 상	<ul style="list-style-type: none"> ○ 협동화 감상하기 <ul style="list-style-type: none"> ▪ 협동화의 내용에 대해 이야기하기 ▪ 전체적인 조화가 잘 이루어졌다고 생각합니까? ▪ 잘 표현되고 특이한 점은 무엇입니까? ▪ 어떠한 기법들이 사용되었는지 이야기하기 ▪ 작품에 나타난 모양과 색의 균형, 변화, 조화 등에 대해 이야기하기

7. 프로그램 활동 과정과 아동화 표현

본 내용은 프로그램 활동 과정 동안, 녹음한 내용을 토대로 기술하였다.

(1) 기초표현단계

주 제 · 먹으로 자유롭게 그리기-흥미유발1

학습목표 · 다양한 선긋기를 통해 한국화 재료를 탐색한다.

· 먹과 채색의 농담, 먹물의 양, 물의 정도에 따라 변화되는 특징을 이해한다.

첫 시간은 한국화 재료 탐색과 흥미를 갖도록 하는데 주안점을 두었다. 준비단계에서, 한지를 말아보거나 불에 대어 감촉을 느껴보도록 하였다. 아동들에게 한지의 느낌에 대해 물었더니, ‘스케치북보다 얇다’, ‘부드럽다’, ‘바람에 날아갈 것처럼 가볍다’, ‘손바닥으로 문질러보니 느낌이 좋다’라고 하였다. 또한 먹 냄새를 맡도록 한 후 그 느낌에 대해 물었더니, ‘할머니가 드시는 한약 냄새 같다’, ‘옛날 냄새 같다’, ‘냄새가 특이하지만 좋다’ 등 대부분의 아동들이 먹 냄새에 대해 긍정적인 반응을 보였다.

발상·구상단계에서는 ‘먹으로 그림을 그릴 때 어떤 표현을 많이 해보았습니까?’라는 질문에 대부분의 아동들이 ‘번지기요’라고 하였고 ‘물을 섞는 양에 따라 먹색이 어떻게 달라질까요?’라는 질문에선, ‘물이 많으면 먹색이 옅어지고 물이 적으면 먹색이 짙어져요’라고 하여 물의 배합에 따른 먹색의 변화를 인지하고 있었다.

표현단계에서는 붓의 운용 과정과 물 조절의 미흡으로 화선지가 찢어져 낙심하는 표정을 보였으나 여러 장의 화선지에 그려봄으로써 화선지와 붓의 성질을 어느 정도 파악하게 되자 활동이 끝날 무렵에는 화선지가 찢어지는 일이 줄어들었다. 감상단계에서는 ‘오늘 먹으로 그린 그림이 재미있었나요?’라는 질문에 ‘화선지에 먹이 번지는 모양이 재미있었다’, ‘그릴수록 먹색이 옅어지는 것을 관찰할 수 있었다’, ‘큰 화선지에다 그리니까 좋았다’ 등의 반응을 보였다.



<그림 1> 우리나라 산



<그림 2> 까마귀가 된 참새



<그림 3> 과자 나라

본 활동은 한국화 재료의 우연 효과를 통해 아동의 감정을 자연스럽게 표출할 수 있도록 하였다.

준비단계에서, 즐거울 때와 슬플 때, 우울할 때, 화날 때 등의 표정을 지어보고 이러한 감정이 일어날 때의 상황에 대해 이야기 나누었다. ‘여러분이 화날 때는 언제인가요?’라는 질문에 ‘시험을 못 봤을 때’, ‘친구와 싸울 때’, ‘동생이 잘못했는데 엄마가 나만 욕할 때’, ‘게임하고 싶은데 아빠가 그만 하라고 했을 때’ 등의 의견을 보였다.

발상·구상단계에서는 각각의 감정에 적절한 음악을 들려주어 여러 감정을 느낄 수 있도록 하였다. ‘즐겁고 기쁠 때 어떤 색이 떠오르나요?’, ‘슬프고 우울할 때 어떤 색이 떠오르나요?’, ‘화가 나고 짜증날 때 어떤 색이 떠오르나요? 등의 질문을 통해 아동들이 색과 감정의 연관성에 대해 탐색할 수 있도록 하였다.

표현단계에서는 발상·구상단계에서 느낀 감정을 먹과 한국화 물감을 활용하여 즐거움, 슬픔, 화남, 기쁨, 행복 등 여러 감정을 선, 모양, 색, 먹의 농담, 물의 양을 통해 다양하게 표현할 수 있도록 하였다.

감상단계에서는 ‘감정을 그림으로 표현하고 난 후의 느낌이 어떻습니까?’라는 질문에 ‘여러 가지 감정표현이 재미있다’, ‘친구가 그린 감정과 내가 그린 감정을 비교하여 감상하는 것이 좋았다.’ ‘색으로 감정을 표현을 하다보니 예쁜 그림이 되었다’라는 의견을 보였다.

본 활동을 통해 아동들은 감정표현에 대한 다양한 시도, 형태의 변형 등을 경험함으로써 추상적 표현의 의미를 자연스럽게 접할 수 있었다.



<그림 4> 화난 감정



<그림 5> 행복한 감정



<그림 6> 기쁜 감정



<그림 7> 즐거운 감정

(2) 이해단계

주 제	· 가장 좋아하는 곳에 있는 나-구체적 표현 I · 가장 좋아하는 곳에 있는 나의 감정-추상적 심상표현 II
학습목표	· 동일한 주제로 구체적인 표현과 추상적 심상표현을 함께 그려봄으로써 다양한 조형활동을 경험한다. · 한국화 재료를 통해 긍정적인 감정을 표현한다.

이해단계는 기초단계에서의 조형활동을 바탕으로 동일한 주제에 대해 구체적인 표현과 추상적 표현을 같은 시간에 그려보도록 하였다.

준비단계에서, ‘내가 가장 가고 싶은 곳은 어떤 곳입니까?’라는 질문에 ‘매일 놀 수 있는 노는 나라’, ‘돈 많은 나라’, ‘할머니의 집’, ‘내 생일을 축하해주는 이벤트 나라’, ‘커다란 나무 그늘’, ‘과자 나라’라고 하여 아동의 욕구와 바람이 반영된 의견을 보였다.

발상·구상단계에서는 자신이 가장 가고 싶었던 곳을 구체적으로 연상한 후, 여기에 있을 때의 감정을 선, 색, 형태 등으로 연상할 수 있도록 하였다.

‘내가 가장 가고 싶어하는 곳에 있는 나를 생각하니 기분이 어떻습니까?’라는 질문에 ‘기분이 좋아진다’, ‘가고 싶다’, ‘내가 생각하는 장소가 정말로 있으면 좋겠다’ 등 자신이 가고 싶은 곳이 실제로 존재했으면 하는 바람을 나타냈다.

표현단계에서는 대부분의 아동들이 자신이 좋아하는 장소를 구체적으로 그릴 때는 먹을 사용하였고, 이에 대한 추상적 심상표현은 한국화 물감을 사용하였다.

‘먹으로 그릴 때 어떤 점이 어려웠나요?’라는 질문에 ‘붓이 자꾸 움직여서 힘들었다’, ‘붓에 물이 많아서 처음에는 많이 번졌는데 다 쓴 화선지에 물을 빼고 그리니까 괜찮았다’, ‘붓으로 밑그림 그리기가 어려웠다’라고 하여 대부분의 아동들이 붓 조절을 힘들어 하였다.

감상단계에서는 기쁜 감정(추상적 심상표현)을 표현할 때의 소감을 묻는 질문에서, ‘색이 번지는 것을 이용해 감정을 표현하니까 새로웠다’, ‘기쁜 감정이 잘 나타난 것 같다’, ‘두 가지의 표현(구체적 표현과 추상적 심상표현)을 같이하니 감정 그리기가 재미있었다’ 등의 의견을 보였다.



<그림 8> 나의 생일 파티(좋아하는 곳에 있는 나-구체적 표현)



<그림 9> 생일 파티에서의 감정
(좋아하는 곳에 있는 나의 감정-추상적 심상표현)

* 위의 두 그림은 한 아동(여)의 작품임.



<그림 10> 노는 나라(좋아하는 곳에 있는 나-구체적 표현)



<그림 11> 노는 나라에 있을 때의 감정
(좋아하는 곳에 있는 나의 감정-추상적 심상표현)

* 위의 두 그림은 한 아동(남)의 작품임.



<그림 12> 할머니의 집(좋아하는 곳에 있는 나-구체적 표현)



<그림 13> 할머니 집에 있을 때의 감정
(좋아하는 곳에 있는 나의 감정-추상적 심상표현)

* 위의 두 그림은 한 아동(여)의 작품임.

주 제	<ul style="list-style-type: none"> · 나를 힘들게 하는 것은?-구체적 표현 I · 힘든 감정-추상적 심상표현 II
학습목표	<ul style="list-style-type: none"> · 동일한 주제로 구체적인 표현과 추상적 심상표현을 그려봄으로써 다양한 조형활동을 경험한다. · 한국화 재료를 통해 힘들 때의 감정을 표현함으로써 정서적 안정감을 갖는다.

본 활동은 이해단계의 1차시 주제와 상반된 감정으로 구성하였다. 이는 양극단의 감정을 표현함으로써 긍정적인 감정과 부정적인 감정의 색, 형태의 차이를 알 수 있도록 하였다.

준비단계에서 ‘요즘 어떠한 일이 나를 힘들게 하나요?’라는 질문에 아동들은 서로 약속이나 한 듯, ‘공부요’라고 큰 소리로 대답하였다. 이 때, 같은 대답이 나오자 아동들은 서로의 얼굴을 쳐다보며 웃었다. ‘힘든 마음이 들었을 때 나는 어떻게 하나요?’라는 물음에 ‘TV를 본다’, ‘짜증을 낸다’, ‘컴퓨터 게임을 한다’, ‘말하기 싫어서 가만히 있다’ 등의 의견을 보였다.

발상·구상단계에서는 나를 힘들게 하는 것을 구체적으로 연상한 후, 이러한 감정을 선, 색, 형태 등으로 연상할 수 있도록 하였다.

표현단계에서는 공부에 대한 힘든 상황을 구체적으로 표현한 후, 이러한 힘든 감정을 선, 색, 형태, 먹의 농담 등으로 다양한 표현을 할 수 있도록 하였다. 아동들은 전반적으로 구체적인 표현에서는 먹선을 이용하였고, 추상적 심상표현에서는 대부분의 아동들이 한국화 물감을 사용하였다.

감상단계에서는 ‘공부에 대한 힘든 마음을 함께 나눈 소감이 어떻습니까?’라는 질문에, ‘나만 공부가 힘든 줄 알았는데 다른 친구들도 공부가 힘들다는 것을 알았다’, ‘힘든 마음을 말할 때 모두들 공부라고 대답해서 웃음이 나왔다’. ‘힘든 감정을 표현할 때 신나게 뿌리기를 해서 재미있었다’ 등의 의견을 보였다.

본 활동에서 아동들은 힘든 감정을 그림을 통해 표출함으로써 정서적 안정감을 느끼고, 어떠한 감정을 표현하느냐에 따라 색, 형태가 달리 표현됨을 인식할 수 있었다.



<그림 14> 공부(나를 힘들게 하는 것은?-구체적 표현)



<그림 15> 공부하다 잠든 내 모습(힘든 감정-추상적 심상표현)

* 위의 두 그림은 한 아동(여)의 작품임.

주 제 · 협동화(I)

- 학습목표
- 공동체의식을 갖는다.
 - 협동화를 통해 자신이 경험하지 못했던 표현 기법들에 대해 안다.
-

본 협동화는 3인 1조로 진행되었다. 준비단계에서, ‘한국화 재료를 이용하여 협동화를 그려본 적이 있습니까?’ 라는 질문에 함께 그려본 적이 있다는 아동이 2명, 한 번도 그려본 적이 없다는 아동이 4명 있었다. 협동화를 그려본 아동에게 ‘친구와 함께 그릴 때 어떤 점이 좋았나요?’라고 물었더니, ‘내가 생각하지 못한 그림을 친구가 그릴 때 새로운 느낌이 들었다’, ‘함께 얘기하면서 그리니까 재미 있었다’, ‘스케치북에 그릴 때보다 큰 종이에 그려서 색다른 느낌이 들었다’ 등 협동화에 대한 긍정적인 반응을 보였다.

발상·구상단계에서는 구성원들끼리 ‘무엇을 그릴 것인가’에 대한 주제와 구도에 대한 이야기를 나누었다.

표현단계에서 A팀의 아동들은 바이킹을 타는 사람들과 솜사탕 파는 아저씨, 유모차에 탄 아기를 그린 후, 화면 가득히 불꽃놀이를 그렸다. B팀의 아동들은 먹선으로 물고기와 미역, 불가사리를 자세히 그린 후, 번지기와 뿌리기 기법을 사용해 역동성있는 바다를 표현하였다.

감상단계에서는 ‘협동화를 그리는 동안 어떤 점이 재미있었습니까?’라는 질문에 A팀의 아동은 ‘옆으로 쪽쪽 뺀 불꽃놀이를 그릴 때 기분이 좋았다’, ‘바이킹을 그릴 때 가족과 함께 탔던 생각이 났다’라고 하였고, B팀의 아동은 ‘친구들과 함께 그려서 재미있었지만 내가 생각하는 바다 풍경이 그려지지 않아 아쉬웠다’, ‘뿌리기 기법으로 파도의 물이 튀기는 모습을 표현했을 때 신났다’라고 하였다. ‘작품을 하면서 어려웠던 점은 무엇입니까?’라는 질문에 A팀의 아동은 ‘함께 그리는 그림이라서 붓의 물기를 빼서 조심스럽게 그려야 했다’, ‘바이킹을 그릴 때 다른 친구가 그 안에 사람을 그려주어서 기분이 좋았다’라고 하였다. B팀의 아동은 ‘그림이 완성된 후, 팀 친구들과 함께 뿌리기를 했을 때 재미있고 즐거웠다’라는 의견을 보였다.



<그림 16> 놀이공원-A팀



<그림 17> 바닷속 풍경-B팀

(3) 심화표현단계

주 제	· 알 속에 무엇이 있을까요?
학습목표	· 한국화 재료의 특성을 살려 창의적으로 표현한다. · 상상화를 통해 잠재적 표현을 인식한다.

본 활동은 아동들의 자유로운 사고와 감정을 통해 창의적인 표현을 할 수 있도록 하였다.

준비단계에서, ‘알을 낳는 동물들에 대해 이야기해 볼까요?’라는 질문에 ‘악어’, ‘닭’, ‘뱀’, ‘타조’라고 하였고, ‘알을 만졌을 때 어떤 느낌이 들었나요?’라는 질문에는 ‘매끄럽다’, ‘차갑다’, ‘딱딱하다’라고 하였다.

발상·구상단계에서는 자신이 좋아하는 색으로 알의 형상(동그라미 혹은 타원형)을 그린 후, 그 안에 자신이 갖고 싶거나 그리고 싶은 것 혹은 바라는 것을 구상하도록 하였다.

표현단계에서는 대부분의 아동들이 면상필과 면봉을 사용하여 자신이 생각하고자 하는 그림을 구체적으로 그렸다.

감상단계에서는 ‘무엇을 표현했습니까’라는 질문에 ‘꼬리 아홉 달린 고양이’, ‘물에 빠진 구슬을 찾는 용’, ‘상상의 새’, ‘병아리’, ‘여러 개의 다리가 달린 새’, ‘알에서 막 깨어나고 있는 할아버지 용’이라고 하였다. ‘자신의 상상화에 대해 어떻게 생각합니까?’라는 질문에 ‘마음에 든다’, ‘상상한 것을 볼 수 있으니 재미있다’, ‘내가 이런 생각을 하고 있는 줄 몰랐다’ 등의 응답을 하였다.



<그림 18> 상상의 새



<그림 19> 꼬리 아홉 달린 고양이

주 제 · 내가 ‘솔거’가 된다면?

학습목표 · 솔거가 되어 소나무를 그림으로써 한국화에 대한 이해와 관심을 갖는다.
· 다양한 기법으로 주제를 표현한다.

본 활동은 솔거의 이야기를 통해 자유로운 발상과 표현을 경험함으로써 한국화에 대한 관심과 이해를 갖도록 하는데 그 목적이 있다.

준비단계에서, 아동들에게 솔거의 이야기를 읽게 한 후, 느낀 점에 대해 발표하도록 하였다. 이야기에 대한 아동들의 반응은 ‘재미있다’, ‘그 소나무가 보고 싶다’, ‘참새가 진짜 소나무인 줄 알고 날아왔더니 정말 신기하다’, ‘솔거의 얼굴을 보고 싶다’ 등의 의견을 보였다.

‘솔거에 대한 이야기를 들어 본 적이 있습니까?’라는 질문에, 들어본 적이 있다는 학생이 3명, 들어 본 적이 없다는 학생이 3명 있었다.

발상·구상 단계에서는 솔거에 대한 이야기를 읽고 난 후, 솔거가 그린 소나무에 대해 연상하는 시간을 가졌다. ‘솔거가 그린 소나무는 어떤 모습이었을까요?’라는 질문에 ‘오래된 꼬불꼬불한 소나무’, ‘키 큰 소나무’, ‘잎이 많은 소나무’, ‘솔방울이 많이 달린 소나무’, ‘껍질이 단단한 소나무’, ‘새가 많이 앉아 있는 소나무’라고 하였다.

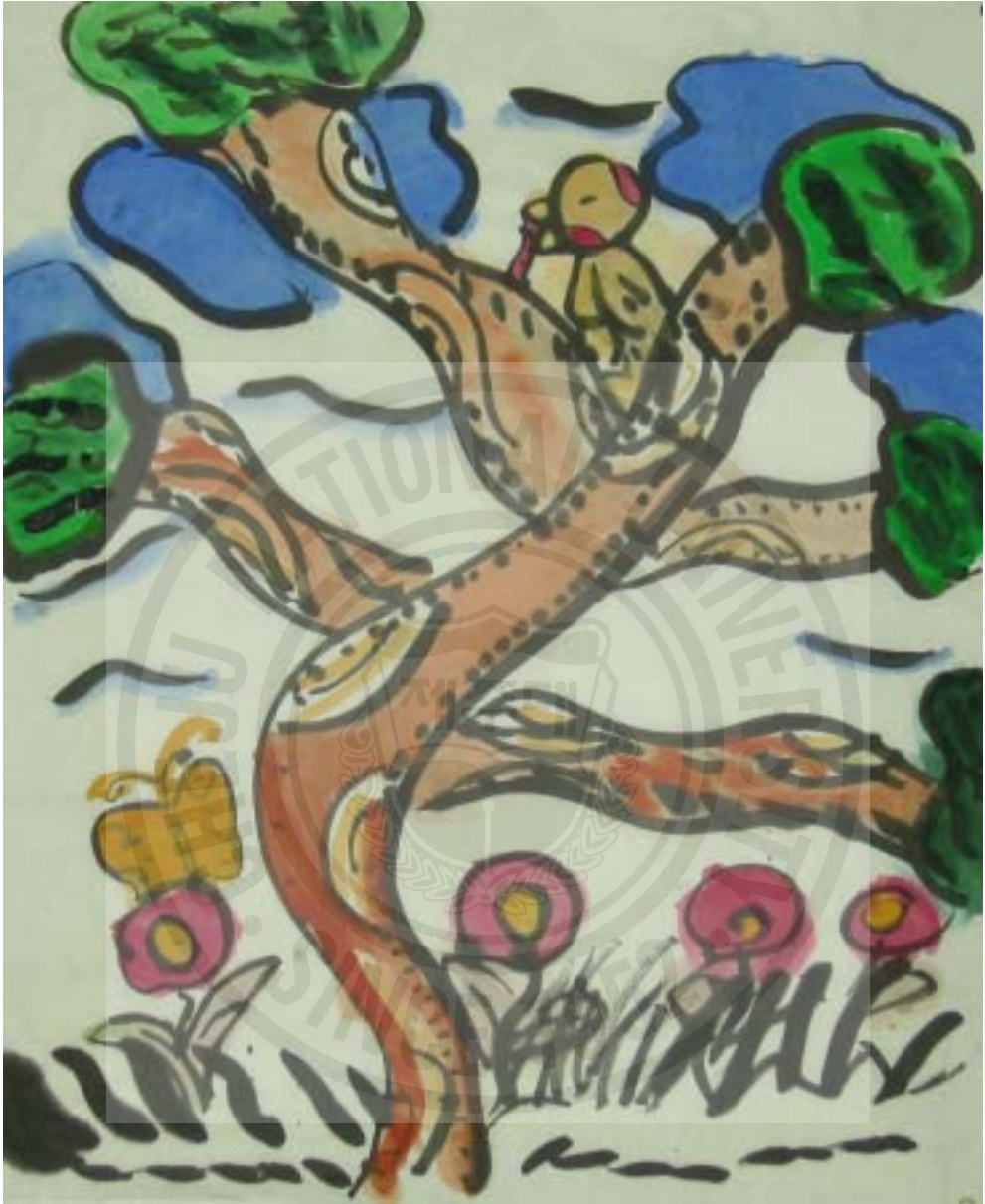
표현단계에서는 대부분의 아동들이 조심스럽게 숨을 들이마시며 진지한 자세로 소나무를 그렸다. 이 과정에서 여러 장의 화선지에 소나무를 그릴 수 있도록 하였다.

감상단계에서는 ‘솔거가 소나무를 그렸을 때 어떤 감정이 들었을 것 같습니까?’라는 질문에 ‘떨렸을 것이다’, ‘긴장했을 것이다’, ‘틀릴까봐 정성껏 그렸을 것이다’ 등 자신의 경험에서 비롯된 답변들이 나왔다.

‘솔거가 되어 소나무를 그리고나니 기분이 어떻습니까?’라는 질문에 ‘내가 유명한 화가가 된 것 같아 기분이 좋았다’, ‘솔거처럼 소나무를 잘 그릴 수 있을지 걱정되었지만 재미있었다’ ‘떨렸다’ 등 솔거에 대한 감정이입이 아동들에게 책임감과 자부심으로 작용하여 한국화를 이해하는데 도움이 되었다고 본다. 아울러 이 과정을 통해 수목 담채화를 자연스럽게 익힐 수 있는 계기가 되었다.



<그림 20> 350살 된 소나무



<그림 21> 춤추는 소나무

주 제 · 고래와 새우가 어떻게 친구가 되었을까?

학습목표 · 한국화 재료의 특성을 살려 창의적으로 표현한다.
· 고래와 새우의 이야기를 통해 함께 사는 것에 대해 안다.

본 활동은 한국화 재료의 특징을 활용하여 창의적인 미적체험을 하는데 그 목적이 있다.

준비단계에서, 아동들에게 고래와 새우의 이야기를 읽게 한 후, 느낀 점에 대해 발표하도록 하였다. 이야기에 대한 아동들의 반응은 ‘재미있다’, ‘새우가 고래 등에서 미끄럼을 탔을 때 기분이 좋았을 것 같다’ ‘고래가 마음이 착한 것 같다’ 등의 의견을 보였다. ‘만일 커다란 고래가 여러분 앞에 나타난다면 어떠한 태도를 보일 것 같습니까?’라는 질문에 ‘겁이 나서 도망간다’, ‘놀라서 쓰러질 것이다’, ‘입이 크게 벌어질 것이다’ 등 대부분의 아동들이 놀라고 겁이날 것이라고 하였다. ‘만일 그 고래가 여러분과 대화를 할 수 있다면 고래에게 어떤 말을 해주고 싶나요?’라는 질문에 ‘살려줘 고래야’, ‘나를 잡아 먹지마’, ‘함께 놀자’라고 얘기할 것이라고 하였다.

발상·구상단계에서는 ‘처음 고래가 새우를 만났을 때 어떤 생각을 했을까?’, ‘고래는 새우의 어떤 말을 듣고 마음이 변했나요?’ ‘새우는 우리에게 대해 어떤 말을 했나요?’, ‘고래와 새우는 앞으로 어떻게 지내게 될 것 같습니까?’라는 질문을 통해 더불어 함께 사는 삶에 대해 이야기 나누었다.

표현단계에서는 면상필을 이용해 섬세한 표현을 하는 아동, 굵은 붓으로 대담하게 그리는 아동, 배경에 여백을 남기는 아동, 여백을 모두 채우는 아동 등 다양한 그림들이 표현되었다.

감상단계에서는 ‘이 그림을 그리는 동안 고래와 새우에 대해 어떤 생각을 하였습니까?’라는 질문에 ‘고래가 새우를 잡아먹지 않아서 다행이다’, ‘새우가 용감하다’, ‘만일 고래가 새우를 잡아먹었으면 고래는 후회했을 것이다’ 등의 의견을 보였다.



<그림 22> 사이좋은 고래와 새우



<그림 23> 별을 바라보고 있는 고래와 새우

주 제 · 남이 보는 나의 이미지는?

학습목표 · 한국화 재료의 특징을 살려 창의적으로 표현한다.
· 남이 보는 나와 내가 보는 나의 차이점을 인식한다.

본 활동은 상대방의 이미지 혹은 느낌을 색, 형태, 먹의 농담을 통해 표현하는 활동으로 2인 1조로 진행되었다.

준비단계에서, 자신의 짝이 된 친구의 장점에 대해 발표하고 친구에게 어울리는 단어를 쪽지에 적어 선물하는 시간을 가졌다.

발상·구상단계에서는 눈을 감고 ‘짝이 된 친구를 색으로 표현한다면 어떤 색으로 표현해주고 싶습니까?’, ‘짝이 된 친구를 모양으로 표현한다면 어떤 모양으로 그려주고 싶습니까?’라는 질문을 통해 상대방의 이미지를 연상하도록 하였다.

표현단계에서는 대부분의 아동들이 한국화 물감을 사용하여 꽃, 해님, 별, 동그라미 등을 그렸다. 색채는 주로 밝은 색을 사용하였고, 먹색은 얇은 담묵을 이용해 부분적으로 표현하였다.

감상단계에서는 ‘친구가 그린 자신의 이미지를 보니 어떤 생각이 듭니까?’라는 질문에, ‘예쁜 꽃으로 그려주어서 기분이 좋다’, ‘씩씩한 아이라고 말해주어서 기쁘다’, ‘웃는 해님으로 그려주어서 좋다’라고 하여 친구가 그려준 자신의 이미지에 만족하는 반응을 보였다.

‘친구가 그려준 그림과 내가 생각하는 나’는 어떠한 차이점이 있다고 생각합니까?’라는 물음에, ‘나는 내가 썩썩하지 않다고 생각했는데 친구가 썩썩한 별님으로 그려주어서 기분이 좋았다’, ‘웃는 모습이 예쁘다며 노란 해님으로 그려주어서 앞으로 많이 웃을 것이다’라는 반응을 보였다.

아동들은 본 활동을 통해 인물 그림은 사실적 표현뿐만 아니라 색, 모양, 먹의 농담으로도 표현 가능함을 알 수 있는 기회가 되었다.



<그림 24> 친구가 나를 꽃으로 표현했어요



<그림 25> 친구가 나를 별님으로 표현했어요

주 제 · 협동화(Ⅱ)

- 학습목표
- 소속감과 성취감을 갖는다.
 - 자신감을 갖고 미술활동에 참여한다.
 - 한국화 재료에 대한 친근감과 흥미를 갖는다.
 - 한국화에 대한 관심을 갖는다.
-

본 활동은 전체 6인이 함께하는 협동화로 아동들이 지금까지 경험한 여러 기법들을 전체적으로 활용할 수 있도록 하였다.

준비단계에서 ‘지금까지 한국화 재료를 사용하면서 재미있었던 점은 무엇일까?’라는 질문에 ‘놀이공원 그릴 때 불꽃놀이를 표현한 것’, ‘바닷속 풍경 그릴 때 친구들과 뿌리기 한 것’, ‘소나무를 그렸을 때’, ‘친구의 모습을 그려줄 때’ 등이라고 하였다.

발상·구상 단계에서는 집단 내의 이야기 나누기를 통해 ‘무엇을 그릴 것인지’ 그리고 ‘어떻게 표현할 것인가’에 대해 의견을 모았다. 그 결과, 협동화 주제로 ‘하트섬과 바다’가 결정되었고, 구성 방법으로는 조각 화선지에 자신이 표현하고 싶은 기법을 그린 후, 각각의 그림들을 대형 하트 안에 붙이기로 하였다.

표현단계에서는 한국화 물감과 붓, 면봉을 사용하여 아동들이 그리고 싶은 그림을 자유롭게 그리도록 하였다. 이 과정에서 나무, 집, 인물, 꽃, 무지개 등이 그려졌고 스템과 번짐을 이용하여 다양한 형태의 나무들이 창의적으로 표현되었다.

감상단계에서는 협동화 후의 소감을 물었더니, ‘아무 그림도 없던 하트 안에 나무와 사람, 꽃들이 있어서 하트섬이 예쁘게 보인다’, ‘하트가 커서 좋다’, ‘나무 표현이 다 달라서 재미있다’, ‘하트섬에 사는 사람들이 다 행복했으면 좋겠다’, ‘멀리서 점을 찍을 표현을 보니 예쁘다’ 등의 의견을 보였다.



<그림 26> 하트심과 바다-협동화(II)

V. 결과 요약 및 제언

본 연구는 한국화 교육 활성화를 위해 현 초등학교에서 이루어지고 있는 한국화 교육의 문제점을 알아보고 이에 대한 개선방안을 마련하고자 한다. 이를 위해 본 연구는 교과서 분석과 설문지 조사, 한국화 교육 프로그램을 개발하였다. 교과서 분석은 현행 초등학교 4, 5, 6학년 미술교과서에 나타난 아동 예시작품을 중심으로 한국화와 서양화 재료 활용 분포를 알아보았고, 설문지는 제주도 내의 교사 131명과 4, 5, 6학년 아동 647명을 대상으로 조사하였다. 한국화 교육 프로그램 실시는 S초등학교 4학년에 재학 중인 남학생 3명과 여학생 3명을 대상으로 실시하였다.

이에 대한 결과를 요약하면 다음과 같다.

첫째, 미술교과의 한국화와 서양화 재료 활용 비율을 알아보기 위해 4, 5, 6학년 아동 예시작품을 중심으로 분석한 결과, 4학년 교과서는 한국화 재료 20.5%, 서양화 재료 79.5%로 서양화 재료의 비율이 높게 나타났고, 5학년은 한국화 재료 54.2%, 서양화 45.8%로 한국화 재료의 비율이 8.4% 더 높게 나타났다. 6학년의 경우는 한국화 재료 15.0%, 서양화 재료 85.0%로, 전체적으로 서양화 재료 예시작품 수가 높게 나타났다.

둘째, 초등학교의 한국화 재료 활용과 지도 실태를 알아보기 위해 교사와 아동 설문지를 분석하였다. 1) 한국화 재료 활용도에 대한 내용을 살펴본 결과, 교사인 경우 수채 물감 50.4%, 먹 16.0%로 수채 물감의 사용률이 높게 나타났고, 아동의 경우도 수채 물감 43.1%, 먹 1.4%로 수채 물감의 사용률이 높게 나타났다. 아동의 종이 사용 또한 도화지 80.0%, 화선지 2.3%로 서양화 재료의 활용률이 높게 나타났다. 2) 한국화 재료 실기시 아동의 흥미도에 대한 내용을 살펴본 결과, 교사인 경우 보통이다 50.4%, 많다 30.5%로 교사가 인식하는 아동들의 흥미도는 보통 이상의 수준으로 나타났고, 아동 또한 재미있다 47.6%, 보통이다 37.3%로 전체적으로 보통 이상의 흥미를 보였다. 3) 한국화 재료 실기시 가장 많이 다루는 표현 영역을 살펴본 결과, 교사와 아동 모두 보고 그리기의 비중이 높게 나타

났다. 그러나 아동들에게 화선지에 먹으로 그릴 때 가장 마음껏 하고픈 표현을 묻는 질문에선, 상상하여 그리기 60.9%, 보고 그리기 19.0%로 상상하여 그리기가 높게 나타났다. 4) 한국화 실기시간과 교과구성에 대한 교사의 반응을 살펴본 결과, 대체적으로 부족하다는 의견이 높았고, 교과서 개편시 60.4%가 다양한 표현 방법을 더 많이 수록해야 한다는 응답이 높게 나타났다. 5) 실기환경 여건에 대한 내용을 살펴본 결과, 현재 사용하고 있는 실기장소로 교사 94.7%, 아동 78.3%가 교실을 사용한다고 하였고, 이에 따른 불편한 점으로는 교사와 아동 모두 책상의 비좁음을 들었다.

셋째, 본 연구자가 개발한 한국화 교육 프로그램을 아동들에게 실시·적용한 결과 초기단계에서는 화선지가 찢어지고 붓 사용이 미흡하였으나 거듭되는 표현 과정에서 재료의 특성을 이해하게 되자 흥미를 갖고 프로그램에 참여하였다. 본 프로그램을 통해 아동들은 직접 재료를 탐색하고 표현함으로써 전시관이나 시청각 매체로만 접할 수 있었던 한국화에 대해 한층 더 가깝게 다가갈 수 있었고 아울러 그 가치를 인식하는데 도움을 주었다고 본다.

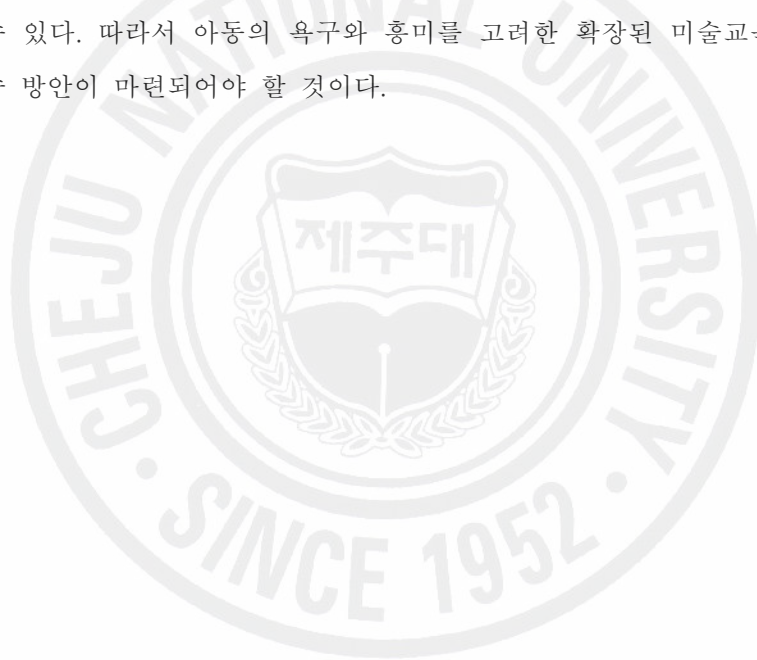
이상의 결과를 바탕으로, 한국화 교육 활성화를 위해 현 초등 미술교과와 지도 실태 설문에서 나타난 주요 문제점을 토대로 개선방안에 대해 제안하고자 한다.

첫째, 교사용지도서를 참고하여 아동 예시작품에 사용된 한국화와 서양화 재료를 살펴본 결과, 서양화 재료는 구체적이고 자세하게 소개하고 있는 반면, 한국화 재료는 자세히 소개하고 있지 않았다. 예컨대, 서양화 물감인 경우 ‘아크릴 물감’, ‘수채 물감’, ‘포스터 물감’, ‘마블링 물감’으로 세부적인 제시가 되어 있는 반면, 한국화 작품은 ‘수묵’, ‘수묵 담채’, ‘수묵 채색’의 제재만을 밝히고 있다. 또한 한국화용 종이에는 ‘순지’, ‘육관선지’, ‘장지’, ‘마지’ 등 여러 종류가 있으나 거의 모든 교사용지도서에 ‘화선지’만을 언급하고 있다. 따라서 교사용지도서뿐만 아니라 미술교과에도 재료의 명칭을 구체적으로 제시하여 아동들이 한국화 재료에 익숙해지도록 해야할 것이다.

둘째, 4·5·6학년 미술교과를 살펴본 결과, 학년 간 연계성을 고려한 한국화 교육이 체계적으로 이루어지지 않고 있다. 예컨대, 5학년 교과에는 ‘수묵화와 채

색화' 단원을 독립적으로 추가한 반면, 6학년은 한국화 교육에 대한 단원이 설정되지 않았다. 따라서 학년 간 연계성을 고려한 실질적이고 체계적인 한국화 교육 방안이 마련되어야 할 것이다.

셋째, 지도 실태의 설문 결과 1) 한국화 실기수업 시간이 타 영역에 비해 부족하다는 교사의 의견이 높게 나타나 이에 대한 수업시수를 늘리는 방안이 필요하다. 2) 한국화 실기시 주로 다루는 표현 영역을 묻는 질문에서, 교사와 아동 모두 보고 그리기를 표현한다는 경향이 높게 나타났다. 이는 형태 표현에 치중하고 있다는 결과로 이에 대한 비중이 높을 경우 사실적 표현에 미흡한 아동들은 그리기에 대한 소극적인 자세와 함께 전반적으로 미술에 대한 부정적인 사고를 불러일으킬 수 있다. 따라서 아동의 욕구와 흥미를 고려한 확장된 미술교육으로서의 교수-학습 방안이 마련되어야 할 것이다.



참 고 문 헌

<단행본>

- 강장원(1997), 「동양화기법」, 미술공론사.
- 교육인적자원부(2002), 「초등학교 4학년 교사용지도서」, 대한교과서주식회사.
- _____ (2002), 「초등학교 5학년 교사용지도서」, 대한교과서주식회사.
- _____ (2002), 「초등학교 6학년 교사용지도서」, 대한교과서주식회사.
- _____ (2002), 「초등학교 4학년 미술교과서」, 대한교과서주식회사.
- _____ (2002), 「초등학교 5학년 미술교과서」, 대한교과서주식회사.
- _____ (2002), 「초등학교 6학년 미술교과서」, 대한교과서주식회사.
- 김종태(1986), 「동양회화사상」, 일지사.
- 안동숙(1981), 「정통동양화기법」, 미조사.
- 안휘준(1995), 「한국의 현대미술 무엇이 문제인가」, 서울대학교 출판부.
- 이겸노(1989), 「문방사우」, 대원사.
- 이승철(2002), 「우리 한지」, 현암사.
- 전영탁·전창림(1999), 「알고 쓰는 미술재료」, 미술문화.
- 정종미(2001), 「우리 그림의 색과 칠」, 학교재.
- 편집부(1970), 「철학대사전」, 학원사.

<논문>

- 고정곤(2001), “한국화 기법을 활용한 추상적 심상표현 연구”, 「미술교육논총(통권11호)」, 한국미술교육학회.
- 김영희(1996), “다양한 재료를 통한 미술표현 방법 연구”, 석사학위논문, 한국교원대학교.
- 제공규(1973), “한지사 소고”, 「논단」, 서울국립중앙도서관.

<Abstract>

A Study on Expression of Children's Painting Through Korean Painting Materials

Kim, Yu-Kyung

Fine Arts Education Major
Graduate School of Education, Cheju National University
Jeju, Korea

Supervised by Professor Kang, Dong-Un

In terms of the situations and educational conditions of Korean painting today, interest in Korean painting is rapidly becoming less among younger generation. Among many factors, this can be attributed to neglect of Korean painting education in school education due to education centered on Western painting.

To identify problems and improvement schemes for the current Korean painting education at elementary schools, this study made analysis of textbooks, conducted a survey, and developed an educational program for Korean painting. The current art textbooks for fourth-, fifth-, and sixth-graders were analyzed to examine distribution of use of Korean and Western painting materials based on illustrations for children; a survey was conducted with 131 teachers and 647 fourth-, fifth-, and sixth-graders in Jeju Island. A Korean painting education program was constructed and applied to three boys and three girls as fourth-graders at S Elementary School.

The results can be summarized as follows:

* A thesis submitted to the Committee of the Graduate School of Education, Cheju National University in partial fulfillment of the requirements for the degree of Master of Education in 2007, 2.

First, after analyzing illustrations for fourth-, fifth-, and sixth-graders to determine the rate of use of Korean and Western painting materials in art textbooks, the rate was found to be higher for Western painting, with the exception of fifth-graders.

Second, questionnaires for teachers and children were analyzed to investigate the use of Korean painting materials and teaching conditions at elementary schools. 1) As for the use of Korean painting materials, both teachers and children preferred to Western painting materials. 2) As for children's interest in practice of using Korean painting materials, both teachers and children showed over-average-level interest. 3) As for fields dealt with most frequently in an art class, both teachers and children more frequently performed drawing by observation than other fields. As for the most desired expression in drawing with an ink stick on paper, however, 60.9% of the children wanted drawing by imagination while 19.0% wanted drawing by observation. 4) Most of the teachers suggested that time for practice and subject construction was largely insufficient and that the section of Korean painting should be complemented with more expression methods in textbook revision. 5) As for practice circumstances, both teachers and children were using a classroom and complained of a narrow desk as inconvenience.

Third, after developing and applying the Korean painting education program to children, they lacked an ability to control water, letting paper be torn frequently at the beginning stage, but understood properties of materials through repeated processes of expression and participated in a program with interest.

Based on the results mentioned above, several suggestions can be made to activate Korean painting education in school art education.

First, it is necessary for an art textbook to present titles of Korean painting materials in detail so that children can be accustomed to the materials.

Second, it is urgent to make a substantial and concrete Korean painting education scheme in consideration of children's levels and inter-grade association.

부 록

<부록 1> 교사용 설문지

<부록 2> 아동용 설문지



설문지

(교사용)

안녕하십니까?

본 설문지는 현 초등학교의 한국화 재료 활용과 지도 실태를 조사·분석하여 한국화 교육의 개선점을 찾고자 합니다.

평소 선생님께서 한국화를 지도하시면서 느꼈던 생각에 ○ 혹은 √표를 해주시면 감사하겠습니다.

본 설문지의 한국화 재료란 먹·종이·붓을 말합니다.

제주대학교 교육대학원
미술교육전공 김 유 경 드림

학 교 명:

담 당 학 년: ① 1학년 ② 2학년 ③ 3학년 ④ 4학년 ⑤ 5학년 ⑥ 6학년

교 직 경 력: ① 5년 미만 ② 5-10년 ③ 11-15년 ④ 16-20년 ⑤ 21-24년
⑥ 25-30년 ⑦ 30년 이상

1. 미술시간에 가장 많이 사용하는 그리기 재료는 무엇입니까?

① 크레파스 ② 수채 물감 ③ 사이펜 ④ 먹 ⑤ 색연필

2. 아동들이 한국화 재료와 용구는 어느 정도 준비하고 있습니까?

① 80% 이상 ② 70% 정도 ③ 50% 정도 ④ 40% 이하

3. 한국화 재료 실기지도시 어떤 영역을 가장 많이 지도하십니까?

① 보고 그리기 ② 상상하여 그리기 ③ 경험한 것 그리기

④ 화선지에 물들이기 ⑤ 기타

4. 한국화 재료 실기지도시 많이 다루는 분야는 무엇입니까?

① 수묵화 ② 수묵 담채화 ③ 채색화

④ 여러 가지 표현(흘리기, 뿌리기, 번지기 등)

5. 한국화 재료 실기시 아동들의 흥미도는 어느 정도라고 생각하십니까?

① 매우 많다 ② 많다 ③ 보통이다 ④ 적다 ⑤ 전혀 없다

6. 한국화 재료 실기시 아동들이 가장 어려워하는 부분은 무엇입니까?

① 먹선 그리기 ② 먹으로 농담 표현하기 ③ 붓의 운용 ④ 붓의 물 조절

⑤ 채색하기

7. 한국화 재료 실기지도 시간이 타 영역에 비해 어떻다고 생각하십니까?

① 적당하다 ② 부족하다 ③ 아주 부족하다

8. 미술교과서에 수록된 한국화 교육 내용이 학년에 맞게 잘 구성되었다고 생각하십니까?

① 잘 되어 있다 ② 보통이다 ③ 잘 되어 있지 않다

9. 교과서 개편시 한국화 부분은 어느 점에 비중을 두었으면 합니까?

① 다양한 표현 방법을 더 많이 수록

② 감상작품을 더 많이 수록

③ 이론적 지도 내용 수록

④ 제작과정 수록

10. 교사용지도서의 한국화 지도 자료에 대해 어떻게 생각하십니까?

① 매우 적절하게 구성되어 있다 ② 지도하는데 어느 정도 도움을 준다

③ 별로 도움이 되지 않는다 ④ 기타

11. 현재 초등학교에서 한국화 재료를 이용한 실기지도가 잘 이루어지고 있다고

보십니까?

- ① 잘 지도되고 있다 ② 보통이다 ③ 그렇지 못하고 있다

12. 한국화 재료를 이용한 실기지도가 잘 이루어지지 않고 있다면 그 원인은 무엇이라고 생각하십니까?

- ① 재료·용구 등 환경의 미비
② 한국화 지도에 대한 이론적 지식의 부족
③ 실기지도에 대한 능력부족
④ 수업의 번거로움 때문에
⑤ 기타

13. 현 초등학교에서의 한국화 교육의 가장 시급한 당면 문제는 무엇이라고 생각하십니까?

- ① 미술실 및 교구 확보의 문제
② 한국화의 인식 부족 문제
③ 충분한 수업시간의 확보 문제
④ 교사의 연수기회 확대 문제

14. 미술 실기시 이용하는 장소는?

- ① 교실 ② 미술실 ③ 기타

15. 위의 장소에서 그림을 그릴 때 아동들이 불편해 하는 점은 무엇입니까?

- ① 실기장소에 썩크대와 수도가 없어서 물을 떠오거나 붓씻기가 불편하다
② 의자와 책상이 너무 오래되어서 아동들이 불편해한다
③ 책상이 비좁아서 불편해한다 ④ 기타

설문지

(아동용)

다음 질문은 미술시간 중 '화선지에 먹으로 그림을 그릴 때'의 여러분 생각을 알아보려고 합니다. 자신의 생각과 맞는 번호에 ○ 혹은 √표를 하세요.

틀린 답과 맞는 답을 고르는 것이 아니므로 편안한 마음으로 하시기 바랍니다.

학 년 : ① 4학년 ② 5학년 ③ 6학년

성 별 : ① 남 ② 여

1. 가장 재미있는 교과는 무엇입니까?

- ① 국어 ② 수학 ③ 사회 ④ 과학 ⑤ 체육 ⑥ 음악
⑦ 미술 ⑧ 영어

2. 미술시간은 재미있습니까?

- ① 재미있다 ② 보통이다 ③ 재미없다

3 미술시간에 가장 많이 사용하는 종이는?

- ① 도화지 ② 색종이 ③ 색도화지(색상지) ④ 화선지(색한지) ⑤ 기타

4. 미술시간에 가장 많이 사용하는 그리기 재료는?

- ① 크레파스 ② 수채 물감 ③ 사인펜 ④ 먹 ⑤ 파스텔 ⑥ 색연필

5. 화선지에 먹으로 그림을 그릴 때의 감정은 어떻습니까?

- ① 재미있다 ② 재미없다 ③ 보통이다

6. 화선지에 먹으로 그림을 그릴 때 어떠한 점이 가장 재미있습니까?

- ① 번지는 표현이 재미있다 ② 먹색의 변화가 재미있다
- ③ 붓으로 그리기가 재미있다 ④ 먹과 채색을 혼합하여 사용하는 것이 재미있다 ⑤ 기타

7. 화선지에 먹으로 그림을 그릴 때 어떤 표현을 마음껏 하고 싶습니까?

- ① 보고 그리기 ② 상상하여 그리기 ③ 경험한 것 그리기
- ④ 화선지에 물들이기 ⑤ 기타

8. 미술시간에 먹으로 그림을 그릴 때 어떤 표현을 가장 많이 해보았습니까?

- ① 보고 그리기 ② 상상하여 그리기 ③ 경험한 것 그리기
- ④ 화선지에 물들이기 ⑤ 기타

9. 화선지에 먹으로 그림을 그릴 때 가장 어려운 점은 무엇입니까?

- ① 화선지가 잘 찢어진다 ② 먹선으로 형태 그리기 ③ 얇게 색칠하기
- ④ 붓 사용이 어렵다 ⑤ 기타

10. TV(텔레비전)에서 먹으로 그린 그림을 볼 때 나의 관심은?

- ① 관심없다 ② 관심있다 ③ 보통이다

11. 미술시간에 그림을 그릴 때 이용하는 장소는?

- ① 교실 ② 미술실 ③ 기타

12. 위의 그림 그리는 장소에서 불편한 점은 무엇입니까?

- ① 실기장소에 썩크대와 수도가 없어서 물을 떠오거나 붓씻기가 불편하다
- ② 책상과 의자가 너무 오래되어서 불편하다
- ③ 책상이 비좁아서 그림 그리기가 불편하다
- ④ 기타