



저작자표시-비영리-변경금지 2.0 대한민국

이용자는 아래의 조건을 따르는 경우에 한하여 자유롭게

- 이 저작물을 복제, 배포, 전송, 전시, 공연 및 방송할 수 있습니다.

다음과 같은 조건을 따라야 합니다:



저작자표시. 귀하는 원저작자를 표시하여야 합니다.



비영리. 귀하는 이 저작물을 영리 목적으로 이용할 수 없습니다.



변경금지. 귀하는 이 저작물을 개작, 변형 또는 가공할 수 없습니다.

- 귀하는, 이 저작물의 재이용이나 배포의 경우, 이 저작물에 적용된 이용허락조건을 명확하게 나타내어야 합니다.
- 저작권자로부터 별도의 허가를 받으면 이러한 조건들은 적용되지 않습니다.

저작권법에 따른 이용자의 권리는 위의 내용에 의하여 영향을 받지 않습니다.

이것은 [이용허락규약\(Legal Code\)](#)을 이해하기 쉽게 요약한 것입니다.

[Disclaimer](#)

碩士學位論文

영어 학습자의 성격유형에 따른

영어기능별 성취도 분석

-중학교 1학년을 대상으로-



濟州大學校 教育大學院

英語教育專攻

金 智 娜

2010年 8月

영어 학습자의 성격유형에 따른 영어기능별 성취도 분석

-중학교 1학년을 대상으로-

指導教授 金 鍾 勳

金 智 娜

이 論文을 教育學 碩士學位 論文으로 提出함

2010年 6月

金智娜의 教育學 碩士學位 論文을 認准함

審査委員長 _____ 印

委 員 _____ 印

委 員 _____ 印

濟州大學校 教育大學院

2010年 8月

영어 학습자의 성격유형에 따른 영어기능별 성취도 분석
- 중학교 1학년을 대상으로 -

김 지 나

제주대학교 교육대학원 영어교육전공
지도교수 김 종 훈

본 연구는 영어 학습자의 성격유형분포를 살펴보고, 영어 학습자의 성격유형에 따른 영어기능별 성취도를 분석하여 영어 학습자의 성격유형과 영어기능별 성취도와의 관계를 밝히는 데에 그 목적이 있다.

이를 위해 외향형 학습자와 내향형 학습자, 직관형 학습자와 감각형 학습자, 사고형 학습자와 감정형 학습자, 판단형 학습자와 인식형 학습자는 영어기능별 성취도에 차이가 있을 것이라라는 가설을 설정한다.

이러한 가설을 검증하기 위하여 제주도 제주시 K중학교 학생 121명을 대상으로 성격유형검사(MBTI)를 실시하였으며, 성취도는 교육청 주관의 듣기평가, 원어민 교사와의 인터뷰, 교육청 주관의 제학년 제학력 갖추기 평가, 쓰기 수행평가로 측정하였다. 자료처리는 본 연구에서 수집된 자료는 SPSS 17.0 프로그램을 이용하여 분석하였으며, 자료의 분석은 빈도분석, 평균분석 그리고 성격유형분포에서 남녀 간의 차이는 χ^2 검증을 실시하였으며, 성격유형에 따른 영어기능별 성취도의 차이는 t-검증을 통해 확인하였다.

본 연구 대상의 성격유형분포와 연구문제를 검증한 결과는 다음과 같다.

첫째, 성격유형의 분포를 살펴본 결과, 본 연구의 영어 학습자들은 내향형보다는 외향형이, 직관형보다는 감각형이, 감정형보다는 사고형이, 그리고 판단형보다는 인식형이 더 높은 비율로 나타났다. 또한 성별에 따른 성격유형분포의 차이를 살펴본 결과, 통계적으로 유의한 차이는 없었으나 사고형-감정형 지표는 남학생보다 여학생이 감정형 성격유형 비율에서 확연히 더 높게 나타났으며, 사고형 성격유형의 비율은 남학생이 여학생보다 더 높은 것으로 확인되었다. 그 외의 외향형-내향형 지표, 감각형-직관형 지표, 그리고 판단형-인식형 지표에서는 성별에 의한 차이가 거의 없었다.

둘째, 성격유형에 따른 영어기능별 성취도의 차이를 살펴본 결과, 본 연구의 영어 학습자들은 외향형-내향형 지표에서 외향형 학습자가 내향형 학습자보다 듣기, 말하기, 읽기, 쓰기 전체 능력에서 높은 점수를 얻었으며 통계적으로 유의한 차이가 있었다. 감각형-직관형 지표에서 직관형 학습자가 감각형 학습자보다 듣기, 말하기, 읽기, 쓰기 그리고 전체 능력에서 듣기, 말하기, 읽기, 쓰기 전체 능력에서 높은 점수를 얻었으며 통계적으로 유의한 차이가 있었다. 사고형-감정형 지표에서

* 본 논문은 2010년 8월 제주대학교 교육대학원 위원회에 제출된 교육학 석사학위 논문임.

는 감정형 학습자가 말하기 능력을 제외한 듣기, 읽기, 쓰기, 전체 능력에서 감정형 학습자보다 더 높은 점수를 얻었지만 통계적으로 유의한 차이는 없었다. 판단형-인식형 지표에서는 판단형 학습자가 듣기, 말하기, 읽기, 쓰기, 전체 능력에서 인식형 학습자보다 더 높은 점수를 얻었지만 통계적으로 유의한 차이는 없었다. 따라서 연구 가설 ①과 ②는 성립되었지만, ③과 ④는 성립되지 못하였다.

본 연구에서 영어 학습자의 성격유형분포를 살펴보고 영어 학습자의 성격유형에 따른 영어기능별 성취도를 분석하여 영어 학습자의 성격유형과 영어기능별 성취도와의 관계를 조사한 연구 결과로부터 얻은 결론은 다음과 같다.

첫째, 영어 학습자들의 성격유형분포를 살펴본 결과, 영어 학습자들은 외향형, 감각형, 사고형, 그리고 인식형의 성격유형이 많다고 할 수 있다. 또한 성별에 따른 성격유형분포의 차이를 살펴본 결과, 외향형-내향형 지표, 감각형-직관형 지표, 그리고 판단형-인식형 지표에서는 성별에 의한 차이가 거의 없었으나 사고형-감정형 지표는 남학생보다 여학생이 감정형 성격유형 비율에서 확연히 더 높게 나타났으며, 사고형 성격유형의 비율은 남학생이 여학생보다 더 높은 것으로 확인되었다.

둘째, 영어 학습자는 외향형-내향형 성격유형지표와 감각형-직관형 성격유형지표에 따라 영어기능별 성취도의 차이를 보임으로써, 외향형-내향형 성격유형지표와 감각형-직관형 성격유형지표는 영어 학습에 영향을 미치는 요인이라고 할 수 있다. 즉, 외향형 및 직관형 학습자는 내향형 및 감각형 학습자에 비해 영어기능별 성취도에서 우수한 성적을 보임으로써, 외향형-내향형 성격유형지표와 감각형-직관형 성격유형은 영어 성취도에 영향을 미친다는 결론을 내릴 수 있다.



목 차

국문초록	i
목차	iii
표 목차	v
그림 목차	vi
I 서론	1
1.1 연구의 필요성 및 목적	1
1.2 연구 가설	3
1.3 논문의 구성	3
1.4 연구의 한계점	4
II 이론적 배경	5
2.1. 성격과 성격유형	5
2.1.1 성격의 정의	5
2.1.2 Myers-Briggs의 성격유형	6
2.2 성격유형과 외국어 학습과의 관계	17
2.2.1 성격유형이 학습에 미치는 영향	17
2.2.2 외향성 및 내향성과 영어 학습과의 관계	20
2.2.3 MBTI 성격지표와 외국어 학습과의 관계	22
III 연구방법	25
3.1 연구 대상	25
3.2 연구 도구	25
3.2.1 Myers-Briggs의 MBTI	25
3.2.2 영어 성취도 검사	27

3.3 연구 절차	28
3.4 자료 처리	28
3.4.1 성격검사 자료의 분석 방법	29
3.4.2 성격유형과 영어기능별 성취도와의 관계분석	31
IV 연구 결과 및 논의	32
4.1 영어 학습자의 성격유형분포 분석	32
4.1.1 영어 학습자의 성격유형 분포	32
4.1.2 영어 학습자의 성별에 따른 성격유형분포	34
4.2 영어 학습자의 성격유형에 따른 성취도 분석	38
4.2.1 외향형-내향형 학습자의 영어기능별 성취도 차이 검증	38
4.2.2 감각형-직관형 학습자의 영어기능별 성취도 차이 검증	42
4.2.3 사고형-감정형 학습자의 영어기능별 성취도 차이 검증	45
4.2.4 판단형-인식형 학습자의 영어기능별 성취도 차이 검증	47
V 결론 및 제언	51
참고문헌	55
Abstract	59
[부록 1] 듣기평가 문항지	62
[부록 2] 말하기평가 문항지	64
[부록 3] 읽기평가 문항지	66
[부록 4] 쓰기평가 문항지	80

표 목 차

<표 1> 외향형과 내향형의 비교	9
<표 2> 감각형과 직관형의 비교	10
<표 3> 사고형과 감정형의 비교	12
<표 4> 판단형과 인식형의 비교	13
<표 5> 표본의 일반적 특성	26
<표 6> 영어 성취도 검사의 영어 기능별 점수간 상관관계	28
<표 7> 성격지표별 성격유형	30
<표 8> 학생 전체의 성격유형분포(사례 수=121)	33
<표 9> 남학생의 성격유형분포(사례 수=62)	35
<표 10> 여학생의 성격유형분포(사례 수=59)	37
<표 11> 외향형-내향형 지표에 따른 영어 기능별 성취도 차이검증	39
<표 12> 감각형-직관형 지표에 따른 영어 기능별 성취도 차이검증	42
<표 13> 사고형-감정형 지표에 따른 영어 기능별 성취도 차이검증	45
<표 14> 판단형-인식형 지표에 따른 영어 기능별 성취도 차이검증	48

그림 목 차

<그림 1> 외향형과 내향형의 비교	9
<그림 2> 감각형과 직관형의 비교	10
<그림 3> 사고형과 감정형의 비교	11
<그림 4> 판단형과 인식형의 비교	13
<그림 5> MBTI 4가지 선호경향	14
<그림 6> MBTI의 16가지 성격유형	16
<그림 7> 전체 표본의 MBTI 성격유형 분포	34
<그림 8> 남학생의 성격유형분포	36
<그림 9> 여학생의 성격유형분포	38
<그림 10> 외향형-내향형 지표에 따른 영어 기능별 성취도 평균	41
<그림 11> 감각형-직관형 지표에 따른 영어 기능별 성취도 평균	44
<그림 12> 사고형-감정형 지표에 따른 영어 기능별 성취도 평균	47
<그림 13> 판단형-인식형 지표에 따른 영어 기능별 성취도 평균	49

I 서론

1.1 연구의 필요성 및 목적

언어는 인간만이 가지고 있는 고유한 특성이자 인간의 가장 중요한 의사소통 수단이다. 1970년대에 사회언어학자들을 중심으로 언어를 의사소통의 수단으로 보기 시작하면서, 의사소통에 대한 관심이 고조되었다. 오늘날 세계는 인터넷상의 의사소통과 정보의 유통, 국가 간의 각종 행사나 무역 등 국제사회에서 대부분의 의사소통 언어로 영어를 사용하고 있다. 이러한 의미에서 우리가 21세기의 주역으로 역할을 잘 수행하기 위해, 영어가 없어서는 안 될 주요한 도구가 되었다.

이러한 사회 속에서 성공적인 영어 학습전략에 대한 논의가 활발하게 이루어지고 있다. 그 가운데 하나가 개별 학습자의 특성을 고려한 교육방법이 강조되고 있다. 다시 말해 어떤 학습자들은 그 어떤 교수법 하에서도 높은 수행능력을 보이는데 반해 다른 학습자들은 결코 높은 수준에 도달하지 못하는 점에 주목하게 되면서 모든 학습자에게 효과적인 교수법이란 있을 수 없다는 것을 인식하고, 학습자 개개인의 특성이 중요하다는 사실이 인식되기 시작했다(Rubin, 1975:41). 이것은 대규모의 학습자를 각 개인의 특성을 아무것도 고려하지 않은 채 일률적으로 같은 교수법을 적용한다는 것은 효과적인 교육이 될 수 없다는 것을 의미한다. 또한 영어 학습에 영향을 미치는 학습자의 특성을 고려한 교육이 되어야 바람직함을 시사해준다.

효과적인 영어 학습에 영향을 미치는 개개인의 특성에는 정의적, 인지적, 신체적 영역이 있는데, 효과적인 언어학습이란 인지적, 정의적, 신체적 영역의 조화가 이루어질 때 가능하다고 강조되고 있다. 언어학습에 영향을 미칠 수 있는 학습자 변인의 대표적 요소는 지능이나 언어적성과 같은 인지적 요인(cognitive factor) 뿐만 아니라, 태도와 동기 같은 정의적 요소(affective factor)가 있고(Brown, 2006:86), 학습자의 정서적 요소, 동기, 성격 등도 성공적인 언어학습에 직접적으로 영향을 미치고 있다는 점이 지적되고 있다(Ehrman & Oxford, 1995:79). 특히

학습자의 정의적 요인들은 잠재적으로 영어 학습의 성공에 매우 중요한 영향을 미치는 개인차 변인으로 인식되고 있으며, 이러한 정의적 요인에 대한 체계적인 분석을 통해서만 다양한 학습자의 요구와 흥미를 이해하고 충족시킬 수 있다는 점이 강조되고 있다.

이러한 정의적 변인들 중에서도 학습자의 성격변인은 영어학습의 성패를 좌우하는 주된 요인으로 작용하고, 성격은 한 개인이 가지고 있는 특성들의 독특한 양식으로, 개인의 행동의 원인과 결과를 설명해 주는 총체적 특성이다. 또한 성격의 특성은 인간이 어떻게 학습하고 무엇을 학습하는지의 개인차를 나타내 주기 때문에 영어 학습의 중요한 학습자 변인이고 개인의 반응과 학습결과를 이해하는데 도움이 된다. Brown(2006:154)은 성격이 언어학습에 성공여부를 판가름한다고 하면서 언어학습에 성공적으로 기여할 수 있는 성격요인들로 자아존중, 억제, 모험시도, 두려움, 감정이입, 외향성, 동기 등을 제시하고 있다. Arnold(1999:101)는 제 2언어 습득이론을 정립하는데 있어서 성격요인들을 연구하는 중요성에 대해서는 누구도 의심하지 않는다고 언급하면서 제 2언어습득에서 성격요인의 중요성을 강조하였다.

그런데 지금까지 이루어진 개별 학습자의 성격과 외국어 학습에 관한 선행연구들은 1970년대와 1980년대 초반까지 주로 외향성 및 내향성과 외국어 학습에 관한 것이 주를 이루었다. 1990년대와 최근에는 Myers-Briggs의 성격유형과 외국어 학습에 관한 연구가 활발하게 이루어지고 있다. 그러나 우리나라에서 영어 학습자의 성격유형과 4가지 영어기능별 성취도와의 관계 분석에 대한 연구는 미비한 것으로 나타나고 있다. 따라서 본 연구는 중학교 1학년 학생들을 대상으로 한국인 영어 학습자의 성격유형에 따른 영어기능별 성취도를 분석하여 영어 학습자의 성격유형과 영어기능별 성취도와의 관계를 밝히는 데에 그 목적이 있다. 영어 학습자들이 어떤 성격유형을 보이고 있는지를 고찰한 후, 어떤 유형의 학습자들이 영어기능별 성취도에서 서로 다른 차이를 보이는 지를 검토하게 된다.

이 연구를 통해 영어 학습자의 성격유형에 따른 개인차와 학습과정을 이해하고, 학습자에게 적합한 교육내용 및 교수방법을 선택하여 보다 효율적인 영어 교수 요목 설계를 위한 학습자 변인의 객관적인 기초 자료를 제공하고자 한다. 연구의 결과는 학습자의 진단이나 상담, 교사연수, 그리고 영어 학습 전략훈련 프

로그래밍의 개발 등에도 유용하게 활용될 수 있을 것으로 기대한다.

1.2 연구 가설

영어 학습자의 성격유형에 따라 영어기능별 성취도에 차이가 있는지를 알아보기 위하여 Myers-Briggs의 성격유형검사(MBTI)에서 분류한 네 가지 성격유형 지표(외향형-내향형 지표, 감각형-직관형 지표, 사고형-감정형 지표, 판단형-인식형 지표)를 활용해 보았다. 이에 따라 본 연구에서는 학습자의 성격유형을 외향형 학습자와 내향형 학습자, 감각형 학습자와 직관형 학습자, 사고형 학습자와 감정형 학습자, 판단형 학습자와 인식형 학습자로 분류하였다. 이들 각각의 유형에 따른 영어기능별 성취도의 차이를 검증하기 위하여 다음과 같은 네 가지 가설을 설정하였다.

가설 ① : 외향형 학습자와 내향형 학습자의 영어기능별 성취도는 차이가 있을 것이다.

가설 ② : 직관형 학습자와 감각형 학습자의 영어기능별 성취도는 차이가 있을 것이다.

가설 ③ : 사고형 학습자와 감정형 학습자의 영어기능별 성취도는 차이가 있을 것이다.

가설 ④ : 판단형 학습자와 인식형 학습자의 영어기능별 성취도는 차이가 있을 것이다.

1.3 논문의 구성

본 연구은 위에서 제시한 목적을 달성하기 위해 다음과 같이 구성하여 연구를 수행하였다. 제2장에서는 영어학습자의 성격이 갖는 의미와 성격유형에 대해 고찰하고 학습자의 성격유형과 외국의 학습과의 관계를 고찰한다. 제3장에서는 위의 이론적 근거를 바탕으로 본 연구가 채택한 연구도구 및 연구방법을 제시한다.

그리고 제4장에서는 통계자료를 중심으로 분석하는데 각 연구 문제들을 검증한다. 마지막으로 제5장에서는 앞서 논의한 사항을 바탕으로 전체를 요약하고 결론을 내리며, 후속 연구방안과 연구의 의의를 제시한다.

1.4 연구의 한계점

본 연구는 다음과 같은 한계점을 가지고 있다.

- 1) 연구의 대상을 제주도 제주시에 위치한 K중학교 121명 학생을 대상으로 하기 때문에 다른 지역과 다수의 학생에게 적용할 경우 다른 결과가 나올 수도 있어 전국적으로 해석하여 일반화하기에는 한계가 있다.
- 2) 성취도에 미치는 영향을 다른 변인들을 제외한 채 성격유형에 국한해서 다루는 문제가 있다.

II. 이론적 배경

본 연구의 근본 취지는 영어학습자의 MBTI 성격유형과 영어기능별 성취도면에서 어떠한 관계가 있는지를 분석하는데 있다. 본 장에서는 문헌자료를 통해서 성격의 정의와 성격유형, 성격유형과 외국어 학습과의 관계를 토대로 본 연구의 이론적 배경을 살펴보고자 한다.

2.1. 성격과 성격유형

2.1.1 성격의 정의

신동아국어사전(2007:204)에 의하면 성격(personality)이란 “각 개인이 가지고 있는 특유한 성질, 각 개인을 특징짓는 지속적이며 일관된 행동 양식”이라고 정의되어 있다. 지금까지 성격이 무엇인지에 대해 수많은 견해가 제시되어 왔으나 완전하게 형식적으로 체계화되지는 않았다. 인간의 본성, 심신의 관계, 유전과 환경의 역할 등에 대한 논쟁이 계속되면서 성격이라는 의미가 정리되기 시작했다.

Allport(1961:29)는 성격이란 “개인의 특유한 행동과 사고를 결정하는 심리신체적 체계인 개인 내의 역동적 조직”이라고 보았다. Maddi(1996:8)는 성격이란 “사람들의 심리적 행동(사고, 감정, 행위)에 있어 공통성과 차이를 결정하는 일련의 안정된 경향성과 특성으로서 이러한 심리적 행동은 시간에 따른 연속성을 가지며 어떤 순간의 사회적 및 생물학적 압력의 단일한 결과로서 쉽게 이해될 수 없다”고 설명하고 있다. Burger(2000:4)는 성격이란 “일관된 행동패턴 및 개인 내부에서 일어나는 정신내적 과정”으로 보고 있다.

이러한 다양한 성격의 정의를 바탕으로 성격이란 말이 함축하고 있는 바를 생각해보면 다음과 같다. 첫째, 성격은 인간의 사고, 감정, 행위를 포함한 일련의 행동과 관련하여 이해될 수 있다. 성격은 관찰할 수 있는 사람들의 행동을 바탕으로 판단되는 것을 의미한다. 둘째, 성격은 인간 적응의 측면을 반영한다. 즉 삶은 적응의 과정이며 사람들은 자신이 처한 상황에서 생존하기 위해 자신의 성격

을 발달시키고 형성한다고 볼 수 있다. 셋째, 성격은 사람들이 보편적으로 공유하는 공통성을 내포한다. 사람들을 어떤 성격의 유형으로 분류하는 것은 서로가 공유하는 행동적 특성을 바탕으로 이루어진다. 내향적 혹은 외향성으로 분류하는 것은 사람들이 보편적으로 갖는 성향을 의미한다. 넷째, 성격은 사람들을 구별할 수 있는 개인의 독특성 혹은 개인차를 반영한다. 다섯째, 성격은 비교적 일관되고 안정적인 행동패턴과 관련된다. 성격을 통해 사람들의 행동을 이해하고 예언하는 것은 성격의 일관성이나 안정성을 반영한다. 마지막으로 성격은 개인 내부의 역동적이며 조직화된 특성을 반영한다. 사람들이 어떤 상황에 접해 비교적 일관성 있게 행동하는 이유는 개인의 조직화된 특성과 관련되기 때문이다.

이상의 여러 정의들과 특성을 종합해 볼 때 성격은 반응 양식이나 행동 양식을 결정해 주는 내적인 조직체로 개인의 행동을 예언할 수 있는 것이라고 할 수 있다.

2.1.2 Myers-Briggs의 성격유형

Myers-Briggs의 성격유형은 Jung의 심리유형이론을 바탕으로 한다. Jung은 인간이란 기본 방식이 다르며, 각 개인은 그 특정 개인의 특징적인 혹은 전형적인 방식으로 작동(functioning)하기를 좋아한다고 하였다(Brown, 2006:147).

Jung(1960:357)은 사람들의 심리학적 성격유형을 두 가지 측면으로 나누고 있다. 하나는 태도상으로 바라 볼 유형으로 내향성(introversion)과 외향성(extraversion)으로 구분되고, 다른 하나는 정신 기능상으로 본 유형으로 사고(thinking), 감정(feeling), 감각(sensing), 직관(intuition)의 네 가지 기능으로 구분된다.

태도상의 유형인 내향성과 외향성은 그 개체의 주체와 객체에 대한 태도에 따라 구별된다. 즉, 개인의 행동과 판단을 결정하는 기준이 주로 객체일 때 그의 태도는 외향적이며, 주체일 때 내향적이라 할 수 있다. 이 양극적 차원은 선천적인 기질에 뿌리를 두고 있지만, 생활 경험들이 어느 한 태도에 대한 기본 성향을 고무하거나 방해할 수도 있다.

인간의 심리적 에너지가 그 사람의 내부에서 연유되는가 또는 외부에서 연유

되는가에 따라서 사람은 내향성, 또는 외향성으로 구분된다. 인간이 외부환경을 대하는 방법에도 각기 개인차가 있는데, 이는 바로 이런 독특한 마음의 기능에서 비롯되는 것이다.

내향적, 외향적 태도의 구별은 개체의 주체(subject)와 객체(object)에 대한 태도에 따라 구분되고 있다. 개인의 태도가 객체를 주체보다 중요하시면 그는 외향적 태도를 취한다고 말할 수 있고, 반대로 객체보다 주체를 중요시하면 그는 내향적 태도를 취한다고 할 수 있다. 예를 들면 미술전시회에 가서 그림이 좋다고 말할 때, 그 동기가 그 전날 본 신문의 평이 좋다고 되어 있고 그 화가들이 유명한 사람이어서 객관적으로 좋다는 평가를 내렸기 때문이라면 그의 태도는 외향적이다. 그는 객관적으로 좋다는 평가를 내렸기 때문이다. 그러나 신문의 평이 좋고 그 화가가 세상에 잘 알려져 있다고 해도, 내가 보기에는 좋지 않았다고 한다면 그의 태도는 내향적이다. 그의 판단의 기준은 객관적인 기준보다 자기의 주관에 의존하기 때문이다.

정신 기능상의 네 가지 유형은 합리적인 기능(사고 기능과 감정 기능)과 비합리적인 기능(감각 기능과 직관 기능)으로 나누어지며, 사고 기능과 감정 기능, 감각 기능과 직관 기능은 서로 극을 이루어 대립하는 형태를 취하고 있다.

기능유형에는 합리적인 기능인 사고와 감정의 기능과 비합리적인 기능인 감각과 직관 기능으로 구분할 수 있다. 이 기능유형에서 각 기능을 구성하는 두 기능은 서로 극을 이루어 대립하고 있다. 사고와 감정은 두 기능이 모두 정, 부정, 쾌, 불쾌의 판단을 내리는 기능이기 때문에 합리적 기능에 속하고, 감각과 직관은 이성적 고려를 거치지 않은 직접적인 인식이므로 비합리적 기능에 속한다.

이러한 두 가지 태도 유형과 네 가지 정신 기능 유형을 조합하면 다음의 8가지 심리유형이 만들어진다. 외향적 사고형은 네 가지 정신기능 가운데서 주로 객관적 증거에 따라 진행되는 사고기능에 의하여 생활하는 형이다. 내향적 사고형은 지적인 판단이 어느 다른 것보다도 중요한 유형임은 외향적 사고형과 같으나 이형의 인간의 사고는 객관적 사실보다는 이념이나 관념에 의하여 영향을 받는다. 외향적 감정형은 감정기능이 그의 생활의 주요한 근간이 되며, 그의 감정은 객체에 기준을 둔 외향적 감정이다. 감정은 여성의 심리의 가시적인 특징인 만큼 감정형은 외향형이든 내향형이든 여성에 많다.

내향적 감정형은 무척 분화된 감정을 가지고 있는데, 이 감정은 내적인 기준에 의해서 움직이므로 밖으로 표현되지도 않고, 객체에 작용하지도 않는다. 외향적 감각형은 어떤 형과도 비길 수 없는 현실주의자이다. 외향적 감각형은 객관적 사실을 습득하는 능력이 비상하게 발달되어 있고, 구체적인 사물에 대한 현실적인 경험을 설새없이 쌓아 나가는 사람이다. 내향적 감각형은 객관적 자극에 의해서 생긴 주관적 감각 부분에 따라 그 행위가 결정된다. 객체는 그에게 있어 그리 중요한 존재가 되지 못한다. 외향적 직관형은 그 객체가 가지고 있는 가능성을 파악하고, 그것이 객관 세계에서 실현될 수 있는 계기를 만들어 주는 데 비상한 능력을 발휘한다. 내향적 직관형은 직관 기능이 객체가 아닌 내적인 세계로 향한다.

Myers-Briggs는 Jung의 심리유형이론에서는 강조되지 않았던 판단-인식기능(judging-perception)을 첨가하여 성격유형을 외향형-내향형, 감각형-직관형, 사고형-감정형 그리고 판단형-인식형의 네 가지로 분류하고 있다(최정윤, 2002:122). 이들 성격유형의 특징을 지적하면 다음과 같다.

1) 외향형-내향형

외향형과 내향형의 지표는 개인의 주의집중과 에너지의 방향이 인간의 외부로 향하는지 내부로 향하는지를 나타내는 지표이다 Jung은 외향형과 내향형이 상호 보완적인 태도임을 강조했다.

외향형의 사람들은 주로 외부세계를 지향하고 인식과 판단에 있어서도 외부의 사람이나 사물에 초점을 맞춘다. 또한 바깥에 나가 활동을 해야 활력을 얻는다. 이는 행동 지향적이고, 때로는 충동적으로 사람들을 만나며, 솔직하고 사교성이 많고 대화를 즐긴다.

내향형의 사람들은 내적 세계를 지향하므로 바깥 세계보다는 자기 내부의 개념이나 생각 또는 이념에 더 관심을 둔다. 관념적 사고를 좋아하고, 자기 내면세계에서 일어나는 것에 의해 에너지를 얻으며 주로 생각을 하는 활동을 좋아한다.

외향형과 내향형의 사람들을 비교분석한 결과를 그림과 표로 나타내면 다음과 같다.

<그림 1> 외향형과 내향형의 비교



(출처: 김정택·심혜숙 (1995). 「MBTI 관계 논문 요약집」)

<표 1> 외향형과 내향형의 비교

선호지표	외향형	내향형
설명	폭넓은 대인관계를 유지하며 사교적이며 정열적이고 활동적이다	깊이 있는 대인관계를 유지하며 조용하고 신중하며 이해한 다음에 경험한다
대표적 표현	<ul style="list-style-type: none"> ▪ 자기외부에 주의집중 ▪ 외부활동과 적극성 ▪ 정열적, 활동적 ▪ 말로 표현 ▪ 경험한 다음에 이해 ▪ 쉽게 알려짐 	<ul style="list-style-type: none"> ▪ 자기내부에 주의집중 ▪ 내부활동과 집중력 ▪ 조용하고 신중 ▪ 글로 표현 ▪ 이해한 다음에 경험 ▪ 서서히 알려짐

(출처: 김정택·심혜숙 (1995). 「MBTI 관계 논문 요약집」)

2) 감각형-직관형

감각형과 직관형의 지표는 정보를 인식하는 방식에서의 경향성을 반영한다. 감각기능을 선호하는 사람들은 모든 정보를 자신의 오관에 의존하여 받아들이는 경향이 있다. 이들은 현재 이 상황에 주어져 있는 것을 수용하고 처리하는 경향이 있으며 실제적이고 현실적이다. 또한 자신이 직접 경험하고 있는 일을 중시하며 관찰능력이 뛰어나고 세세한 것까지 기억을 잘하며 구체적이다. 감각형의 사람은 순서에 입각해서 차근차근 업무를 수행에 나가는 성실근면형이나, 세부적이

고 구체적인 사실을 중시하는 경향으로 인해 전체를 보지 못할 위험이 있다. 감각형의 사람은 사물, 사건, 사람을 눈에 보이는 그대로 시작하려는 경향이 있으며, 사실적 묘사에 뛰어나다.

직관기능을 선호하는 사람들은 오관보다는 통찰, 소위 말하는 육감이나 영감에 의존하여, 구체적인 사실이나 사건보다는 이면에 감추어져 있는 의미, 관계 가능성 또는 비전을 보고자 한다. 이들은 세부적이고 구체적인 사실보다는 전체를 파악하고 본질적인 패턴을 이해하려고 애쓰며 미래의 성취와 변화, 다양성을 즐긴다. 직관형의 사람은 상상력이 풍부하고, 이론적이고, 추상적이고, 미래지향적이며 창조적이다. 그러나 구체적인 것을 떠나 전체를 보려고 하기 때문에 세부적인 것은 간과하기 쉽고, 실제적, 현실적인 면을 고려하지 않고 새로운 일 또는 복잡한 일에 뛰어들기도 한다.

앞에서 설명한 바를 그림과 표로 나타내면 다음과 같다.

<그림 2> 감각형과 직관형의 비교



(출처: 김정택·심혜숙 (1995). 「MBTI 관계 논문 요약집」)

<표 2> 감각형과 직관형의 비교

선호지표	감각형	직관형
설명	오감에 의존하여 실제의 경험을 중시하며 지금 현재에 초점을 맞추고 철저히 일처리한다	육감 내지 영감에 의존하며 미래지향적이고 가능성과 의미를 추구하며, 신속, 비약적으로 일처리한다.
대표적	▪ 지금, 현재에 초점	▪ 미래가능성에 초점

표현	<ul style="list-style-type: none"> ▪ 실제의 경험 ▪ 정확, 철저한 일처리 ▪ 사실적 사건묘사 ▪ 나무를 보려는 경향 ▪ 가꾸고 추수함 	<ul style="list-style-type: none"> ▪ 아이디어 ▪ 신속비약적인 일처리 ▪ 비유적, 암시적 묘사 ▪ 숲을 보려는 경향 ▪ 씨뿌림
----	--	---

(출처: 김정택·심혜숙 (1995). 「MBTI 관계 논문 요약집」)

3) 사고형-감정형

사고와 감정기능은 인식된 정보를 가지고 판단을 내릴 때 쓰는 기능이다. 사고형은 객관적인 기준을 바탕으로 정보를 비교 분석하고 논리적 결과를 바탕으로 판단을 한다. 사고형은 인정에 얽매이기보다 원칙에 입각하여 판단하며, 정의와 공정성, 무엇이 옳고 그른가에 따라 판단한다. 따라서 인간미가 적다는 얘기를 들을 수 있으며 객관적 기준을 중시하는 과정에서 타인의 마음이나 기분을 간과할 수 있다.

감정기능을 선호하는 사람은 친화적이고, 따뜻한 조화로운 인간관계를 중시한다. 객관적인 기준보다는 자기자신과 다른 사람들이 부여하는 가치를 중시하여 판단을 더 중시하며, 원리원칙보다는 사람의 마음을 다치지 않게 하는데 더 신경을 쓴다. 이러한 성향으로 사람과 관계된 일을 결정해야 할 때 우유부단하게 되거나 어려움을 겪을 수 있다.

사고형과 감정형의 유형별 특징을 비교분석하면 다음 그림과 표와 같다.

<그림 3> 사고형과 감정형의 비교



(출처: 김정택·심혜숙 (1995). 「MBTI 관계 논문 요약집」)

<표 3> 사고형과 감정형의 비교

선호지표	사고형	감정형
설명	진실과 사실에 주관심을 갖고 논리적이고 분석적이며 객관적으로 판단한다.	사람과 관계에 주관심을 갖고 상황적이며 정상을 참작한 설명을 한다.
대표적 표현	<ul style="list-style-type: none"> ▪ 진실, 사실에 주관심 ▪ 원리와 원칙 ▪ 논거, 분석적 ▪ 맞다, 틀리다 ▪ 규범, 기준 중시 ▪ 지적 논평 	<ul style="list-style-type: none"> ▪ 사람, 관계에 주관심 ▪ 의미와 영향 ▪ 상황적, 포괄적 ▪ 좋다, 나쁘다 ▪ 나에게 주는 의미 중시 ▪ 우호적 협조

(출처: 김정택·심혜숙 (1995). 「MBTI 관계 논문 요약집」)

4) 판단형-인식형

판단과 인식은 외부세계에 대한 태도나 적응에 있어서 어떤 과정을 선호하는가를 말한다. 판단형은 의사를 결정하고 종결을 짓고 활동을 계획하고 어떤 일이든 조직적·체계적으로 진행시키기를 좋아한다. 판단형은 계획을 짜서 일을 추진하고 미리미리 준비하는 편이며, 정한 시간 내에 마무리해야 적성이 풀린다. 외부행동을 보아도 빈틈없고 단호하며 목적의식이 뚜렷하다.

반면, 인식형은 삶을 통제하고 조절하기보다는 상황에 맞추어 자율적으로 살아가기를 원한다. 또한 자발적이고 호기심이 많고 적응력이 높으며, 새로운 사건이나 변화를 추구한다.

판단형은 한 가지 일을 끝내지 않고는 잠을 못 이루는 사람들이다. 이에 비해 인식형은 한꺼번에 여러 가지 일을 벌이지만, 뒷마무리가 약하다. 판단형은 인식형을 굵뜨고 답답하게 보며, 인식형은 판단형을 보고 성급하고 여유가 없고 조급하다고 보는 경향이 있다.

아래 그림과 표가 판단형과 인식형의 특징을 보여준다.

<그림 4> 판단형과 인식형의 비교



(출처: 김정택·심혜숙 (1995). 「MBTI 관계 논문 요약집」)

<표 4> 판단형과 인식형의 비교

선호지표	판단형	인식형
설명	분명한 목적과 방향이 있으며 기한을 엄수하고 철저히 사전계획하고 체계적이다	목적과 방향은 변화 가능하고 상황에 따라 일정이 달라지며 자율적이고 융통성이 있다
대표적 표현	<ul style="list-style-type: none"> ▪ 정리 정돈과 계획 ▪ 의지적 추진 ▪ 신속한 결론 ▪ 통제와 조정 ▪ 분명한 목적의식과 방향감 ▪ 뚜렷한 기준과 자기의사 	<ul style="list-style-type: none"> ▪ 상황에 맞추는 개방성 ▪ 이해로 수용 ▪ 유유자적한 과정 ▪ 융통과 적응 ▪ 목적과 방향은 변화할 수 있다는 개방성 ▪ 재량에 따라 처리될 수 있는 포용성

(출처: 김정택·심혜숙 (1995). 「MBTI 관계 논문 요약집」)

위와 같은 성격유형은 <그림 5>에 나타낸 것처럼 모두 4가지의 선호지표 각자의 방향성으로 성격적 특성을 설명하고 있다. 각 개인은 자신의 기질과 성향에 따라 아래의 4가지 선호경향에 따라 둘 중 하나의 범주에 속하게 된다.

<그림 5> MBTI 4가지 선호경향



(출처: 김정택 · 심혜숙 (1995). 「MBTI 관계 논문 요약집」)

네 가지 선호경향 척도의 양극 중에서 개인은 더 습관적으로 사용하고 편안해하는 한쪽 극을 가지게 되는데 이것이 그 사람의 성격유형으로 표현된다. 각 척도는 서로 독립적이므로 각 척도를 서로 조합하면 16가지 성격유형이 형성된다. 이를 4개의 글자로 나타내면 <그림 16>과 같은 16가지 성격유형이 만들어진다. 각 척도를 조합해보면 네 개의 알파벳으로 이루어진 성격유형이 형성된다. 첫 번째 알파벳은 E 또는 I로 이루어져 있으며 이는 개인의 에너지의 방향과 주의초점을 나타내는 것으로 개인의 성향이 외향형인지, 내향형인지를 보여준다. 두 번째

째 알파벳은 S 또는 N으로 이루어져 있다. 이는 정보 수집을 하는 인식기능으로 개인이 정보를 수집하는데 감각을 선호하는지, 직관을 선호하는지를 나타내준다. 세 번째 알파벳은 T 또는 F로 이루어져 있으며, 이는 개인이 판단을 할 때 사고를 우선시 하는지, 감정을 우선시 하는지를 보여주는 것이다. 마지막 네 번째 알파벳은 J와 P로 이루어져 있다. 이는 개인의 생활양식을 보여주는 것으로 사전계획하고 개인의 삶을 통제하는 판단형인지, 상황에 융통적이고 자율적인 인식형인지를 보여준다. 이러한 4쌍의 척도를 각각 서로 조합하면 <그림 6>과 같은 16가지 성격유형이 형성된다.



<그림 6> MBTI의 16가지 성격유형

<p>ISTJ 세상의 소금형</p> <p>신중하고 조용하며 집중력이 강하고 매사에 철저하며 사리분별력이 뛰어나다</p>	<p>ISFT 권력형</p> <p>조용하고 차분하며 친근하고 책임감 있으며 헌신적이다</p>	<p>ESTP 활동가형</p> <p>현실적인 문제해결에 능하며 적응력이 강하고 관용적이다</p>	<p>ESFP 사교형</p> <p>접대자, 사교적이고 활동적이며 수용적이고 친절하며, 낙천적이다</p>
<p>INFJ 예언자형</p> <p>인내심이 많고 통찰력과 직관력이 뛰어나며 양심이 바르고 화합을 추구한다</p>	<p>INTJ 과학자형</p> <p>사고가 독창적이며, 창의력과 비판분석력이 뛰어나며 내적신념이 강하다</p>	<p>ENFP 스파크형</p> <p>따뜻하고 정열적이고 활기에 넘치며 재능이 많고 상상력이 풍부하다</p>	<p>ENTP 발명가형</p> <p>민첩하고 독창적이며 안목이 넓고 다방면에 관심과 재능이 많다.</p>
<p>ISTP 백과사전형</p> <p>조용하고 과묵, 절제된 호기심으로 인색을 관찰하며 파악하는 민감성과 도구를 다루는 뛰어난 능력을 소유</p>	<p>ISFP 성인군자형</p> <p>온정가로서 말없이 다정하고 온화하며 친절하고 연기력이 뛰어나며 겸손하다</p>	<p>ESTJ 사업가형</p> <p>구체적이고 현실적이고 사실적이며 활동을 조직화하고 주도해 나가는 지도력이 있다.</p>	<p>ESFJ 친선도모형</p> <p>마음이 따뜻하고 이야기하기 좋아하고, 양심 바르고 인화를 잘 이룬다.</p>
<p>INFP 잔다르크형</p> <p>정열적이고 충실하며 목가적이고 낭만적이며 내적신념이 깊다</p>	<p>INTP 아이디어형</p> <p>조용하고 과묵하며 논리와 분석으로 문제를 해결하기 좋아한다.</p>	<p>ENFJ 언변능숙형</p> <p>따뜻하고 적극적이며 책임감이 강하고 사교성이 풍부하고 동정심이 많다.</p>	<p>ENTJ 지도자형</p> <p>열성이 많고 솔직하고 단호하고 지도력과 통솔력이 있다.</p>

본 논문에서는 이러한 16가지 성격유형을 토대로 영어 학습자의 성격유형을 조사해보았다. 4쌍의 성격지표별로 각각의 성격유형이 영어기능별 성취도에 어떠한 영향을 미치는지 알아보기 위해서 영어 학습자를 외향형-내향형, 감각형-직관형, 사교형-감정형, 판단형-인식형의 성격유형으로 다시 분류하여 영어 기능별

성취도를 분석해보고자 한다. 이에 대해서는 다음 3장에서 자세히 살펴보도록 하자.

2.2 성격유형과 외국어 학습과의 관계

제 2언어 습득에 영향을 미치는 정의적 요소들 중 성격은 전반적인 학습에 매우 밀접한 관계가 있고, 언어 학습에 영향을 미치는 중요한 요인으로 여겨지고 있다. 지금까지 이루어진 성격과 외국어 학습에 관한 연구들을 보면, 1970년대와 80년대 초반까지는 대부분 Eysenck 성격검사에 의한 외향성 및 내향성과 외국어 학습에 관한 연구들이었으며, 1990년대와 최근에는 Myers-Briggs의 성격유형과 외국어 학습에 관한 연구가 주류를 이루고 있다. 먼저 성격유형이 학습에 미치는 영향에 대해서 알아보자.

2.2.1 성격유형이 학습에 미치는 영향

성격은 인간의 행동을 보다 체계적이고 일관성 있게 설명하기 위해서 만들어진 하나의 가설이다. 성격이론은 나름대로 인간의 행동을 설명하고 있는데, 이에 따르면 학업성취도를 좌우하는 학습자들의 학습양식도 그들의 성격과 밀접한 관계가 있다. 성격유형의 4쌍의 척도별로 선호하는 학습양식은 다음과 같다.

외향형은 대화와 환경에 신체적으로 개입하여 배우기를 좋아하고 목표를 향해 외부의 흐름에 관심을 기울이며, 사고를 형성하고 분명히 하기 위해 대화를 한다. 또한, 언어적이거나 비언어적인 상호작용을 통한 학습을 선호하며, 행동을 먼저하고 사고를 하며 새로운 자료에 뛰어들기를 좋아한다. 이들은 학습자체의 목적을 넘어 강렬하고 흥미 있는 외부요인을 가지고 친구와 함께 하는 학습을 즐기고 누군가에게 가르치도록 준비하는 학습에 더욱 흥미를 느낀다.

따라서 이들이 말을 하면서 생각을 확대하고 정리할 수 있도록 교사와의 일대일 대화나 토론수업, 다른 학생과의 공동 작업 등의 기회를 주어야 한다. 그리고 과제를 수행할 때 다른 사람들은 무엇을 하고 있고 중요하게 평가되는 것이 무엇인지 보여주거나, 교사가 대화로 학습을 운영하는 상황에서 최선을 다하게 된다.

내향형은 조용한 반추적 사고를 선호하므로 스스로 정리가 될 때까지 생각을 계속하는 편이며 내적인 사상들, 아이디어, 인상, 개념들에 몰두하는 등 내부의 흐름에 주의를 기울인다. 따라서 이들은 사적이고 개인적인 방법으로 학습하고, 언제나 계속되는 내적 대화에 적합한 새로운 자료를 수집하고, 읽기를 주된 학습 방법으로 삼으며 학습할 주제에 대해 다른 사람의 이야기를 듣는 것을 선호한다. 내향형이 좋아하는 학습상황은 자신의 생각에 대해 내적으로 작업하는 듣기, 관찰하기, 연구하기, 읽기, 쓰기 및 자신의 상황에 맞는 경험을 하는 것 등이다. 그러므로 개인성을 지키면서 작업의 결과를 제출할 수 있도록 하거나, 교사의 질문에 답하기 전에 반추할 시간을 주고 개인적 흥미, 개인 내적 청사진에 따라 연구를 묶어 주면 효율적인 학업성취도를 기대할 수 있다.

감각형은 사실을 바르게 이해하는데 주의를 기울이므로 사실을 기억하거나 특성을 관찰하고 자료 수집하며, 구체적 경험들에게 시작하여 추상적인 것으로 옮겨가는 인지양식을 가지고 있다. 이들은 깊은 이해를 목적으로 하고 자기 주변의 실제적 현실성에 관련해서 머물거나 현재 일어나는 것에 주의를 기울이기를 선호하는 경향이 있다. 따라서 이들에게 맞는 학습양식은 새로운 자료의 유용성을 찾아서 실용적으로 접근하게 하거나, 자신의 개인적 경험에서 친숙하고 실속 있는 사실들에서 시작하고, 그것들로부터 추상적 개념과 원리를 도출하도록 하는 것 등이다. 감각형들에게는 배울 것을 단지 읽거나 보는 것뿐만 아니라 직접 사용하는 실험실, 직접 다룰 수 있는 재료들을 통해 듣고 만져볼 수 있는 기회를 만들어 줄 필요가 있다. 아울러 관련된 영상자료와 다른 시청각 자료와 더불어 배워야 할 개념과 기술을 실습해 볼 수 있는 구체적이고 직접적인 경험을 제공하는데 주력해야 한다. 이들은 교사가 성인사회에서 그들에게 기대하는 사실이나 기술을 정확하게 보여주기를 원하므로 비약적인 사고를 요구하는 것은 효율성을 떨어뜨릴 가능성이 있다.

직관형은 영감을 따라가고 의미와 관련된 연상들을 따라 빠르게 이동하여 문맥을 읽고 이해하거나 세밀한 관찰보다 통찰, 사실의 기억보다 쉬운 언어 사용에 의지하고, 세부 사항과 실제적 사실보다 일반적 개념에 집중하는 인지양식을 선호한다. 또한 이들은 새로운 자료로 뛰어넘거나 새로운 자료를 통한 자기 방식을 찾고 세부사항 전에 전체 밑그림을 알기를 원하고 현재 기술을 갖고 닦기보다

새 기술을 탐험하는 것을 좋아한다. 직관형은 술선해서 할 수 있는 과제를 창조적이고 독창적으로 할 수 있는 기회가 주어지는 학습상황이 필요하다. 따라서 교사와 학생간의 개인적 계약이 가능한 체제, 그리고 새로운 가능성을 신장시키는 복합적이고 풍부한 경험, 신선함을 유지하는 과제 및 활발한 보조의 역할을 하는 교사가 있는 학습 상황에서 학업성취도를 높일 수 있다.

사고형은 인간을 배제하고 판단하고자 하며, 객관적 진실을 목적으로 하는 것에 대해 논리적 원리를 찾아 분석하거나 논리적 원리를 거친 질서정연한 정신적 삶을 유지하고자 한다. 이들은 결정하는 동안 정서적 관심에서 자유롭고 냉정함을 지니기를 원하고 선천적으로 사물을 비평하고 결정적인 흐름을 찾고, 명료함과 정확함을 추구한다.

사고형은 논리적으로 구조화된 주제와 논리적 체계로 조직화된 교실, 정서적 방해로부터 자유로운 교실을 원하고 분석할 흥미로운 문제나 논리적인 질서를 다루기를 원하며 자료를 완전히 정복하는 것을 원한다. 따라서 이들은 논리적으로 조직화된 교사와 원인과 결과의 관계를 보여주고 논리에 응하는 주제, 그리고 분명한 객관적 성취를 보여주는 피드백이 제공되는 학습상황에서 최선을 다할 수 있다.

감정형은 상대방을 배려하여 판단하는 것을 선호하여 사람들의 동기와 개인적 가치를 고려하고 사람들 사이의 관계에 관심을 가지고 조화를 추구하고자 하며 사람과 관련된 동기와 문제에 우선권을 둔다. 이들은 삶의 정서적 측면에 관심을 기울이고 선천적으로 사람들과 사물에 감사하는 인지양식을 가지고 있다. 이들에게는 인간적인 관심에서 그들의 깊이 돌볼 수 있는 연구 주제나 인간관계를 통한 학습, 따뜻하고 우호적인 교실 분위기나 타인의 요구에 호응하여 돕는 것을 통한 학습이 동기를 유발시켜줄 수 있다. 따라서 이들에게 적합한 학습상황은 무엇보다 학생들과 개인적 친밀감을 중요시하는 교사가 있어야 하는 것이며, 그래야 기여하는 목표를 가진 과제를 수행하며 조화로운 소집단 작업을 할 수 있고 인간적인 칭찬을 받을 수 있는 환경이 된다.

판단형은 자신의 외적인 삶을 판단적 과정으로 운영하는 사람들로 이들이 선호하는 인지양식은 어떤 일이건 초기부터 뚜렷한 구조가 갖추어져 있다. 이들은 완성과 마감을 지향하고 있으며, 삶의 질서정연한 계획안에 구조화되어 있기를

원하고 일관성을 추구하며, 일이 어떻게 이루어질 것인지를 예측할 수 있기를 원한다. 판단형은 일이 계획되고 짜여져 있어 그 일을 수행해나가는 과정이 꾸준하고 질서 정연해야 에너지를 흡수할 수 있다. 따라서 이들은 자신이 고려해야 할 것이 무엇이고 어떤 기준으로 판단해야 하는지를 정확히 알고 끝까지 노력하는 학습양식을 좋아한다. 따라서 이들은 이미 계획되어진 구조가 있고 그것을 주의 기울여 제공하는 교사를 원하며 예측이 가능하고 일관성 있게 순차적으로 진행되는 형식을 갖춘 교수방법을 선호하고 이러한 학습장면에서 최선을 다한다.

인식형은 이전과 다른 자극을 선호하기 때문에 미리 계획된 구조 없이 탐험이 가능한 곳과 새로운 경험에 열려져 있는 곳을 좋아한다. 그러므로 이들은 자발적으로 호기심을 따르고 공부하고자 하는 충동적 에너지가 생길 때 공부하게 되고 뭔가 새로운 것을 발견할 수 있는 공부를 좋아하며 과제를 재미있게 하기 위해서 일상적 과제를 하는 데에도 신선한 방법을 찾는다. 이들에게 적합한 학습 상황은 자신의 방식으로 문제를 해결할 수 있거나 학생들이 어떤 활동들에 대해 어느 정도 스스로 선택할 수 있는 과제, 관심을 끄는 과제, 놀이처럼 느껴지는 과제 등을 부여하는 것이다.

2.2.2 외향성 및 내향성과 외국어 학습과의 관계

외국어 교육과 연구에 있어서 외향성과 내향성은 학습에 영향을 미치는 중요한 성격 요인이 되어 왔다(Brown, 2006:145). 이러한 외향성과 내향성을 외국어 또는 제2언어 학습과 연관시켜 실시한 연구는 주로 1970년대와 1980년대 초에 Eysenck의 외향성-내향성 성격검사에 토대를 두고 있다. 여기에서 내향성이란 사회적 상호작용에서 벗어나 생각이나 느낌에 빠져드는 경향을 말하고, 외향성은 주변 환경이나 사람들에게 관심을 기울이고 드러나 보이는 경향을 말한다(Stern, 1983:408).

이러한 연구들은 주로 ‘외향적인 학습자가 외국어 학습에 유리할 것이다’라는 것과 ‘내향적 학습자가 인지적이고 학문적인 언어능력을 발달시키는데 더 뛰어난 것이다’에 관한 것이다. 이는 ‘외향적인 제 2언어 학습자는 활발하게 의사소통하며, 상호 작용할 욕망이 있어서 언어학습이 성공적으로 이루어진다’ 라는 것과

‘내향적인 학습자는 읽기와 쓰기에 더 많은 시간을 보내기 때문에 전형적으로 더 많은 학문적 성공을 거둔다’ 라는 가정에 근거한다.(Rossier, 1975:111)

우선, 외향성과 외국어 또는 제2언어 학습에 관한 연구들을 보면, 외향성은 언어 능력과 긍정적인 관계를 보이는 것으로 밝혀진 바 있다. 성공적인 제 2언어 학습자의 목적은 목표언어에 참여하려는 의도와 목표언어에 대한 외향적인 접근이라고 할 수 있다(Stern, 1975:318). 외향성과 말하기의 유창성은 상관관계가 있고, 부끄러움을 타지 않고 적극적인 학생들이 내향적이고 소극적인 학생들보다 말하기뿐만 아니라 듣기, 읽기에서도 훨씬 좋은 점수를 얻는 것으로 나타났다(Rossier, 1975:110). 또한 외향적인 학생들은 외국어 학습 초보 단계 과정에서 높은 점수를 얻고, 기회를 모두 활용할 수 있어 빠른 학습속도로 제 2언어를 발달시킨다(Chastain, 1975, Seliger, 1977). 따라서 대체적으로 외향적인 사람들이 제 2언어 학습에서 내향적인 사람보다 장점을 가지며, 대화를 성공적으로 하는 기회를 많이 얻으며, 상대적으로 짧은 기간에 쓰기와 말하기 능력을 향상시킨다. 대체적으로 외향적인 사람들이 외국어 학습에서 내향적인 사람보다 장점을 가지며 대화를 성공적으로 이룰 수 있는 기회를 더 많이 얻는다고 볼 수 있다. 그러므로 외향적인 성격은 말하기 능력 발달에는 좋은 요소가 된다고 볼 수 있다.

그러나 서양인을 대상으로 한 기존의 연구와는 달리 일본의 EFL 학습자들을 대상으로 한 연구에서 내향적 학습자의 영어 능력 향상도가 외향성 학습자에 비해 뛰어났다는 연구 결과가 제시되고 있다. 더욱이 내향적인 학습자가 외향적인 학습자보다 오히려 발음에서 더 우수한 점수를 얻어 외향성이 발음과 관계가 없다는 사실을 밝혔으며, EFL 표준검사에서도 내향적인 학습자가 문법과 읽기에서 높은 점수를 얻었다(Busch, 1982:132). Carrell *et. al.*(1996:46)의 연구에서도 역시 내향적인 학습자가 영어 성취도에서 외향적 학습자보다 우수한 결과를 보였다. 또한 수다성과 사교성이 언어를 이해하는 능력과 부정적인 관계가 있음을 밝혔다. 이는 외향적인 학습자들이 말이 많고 유창한 반면, 정확성을 무시하는 경향이 있다는 것을 보여준다. Ehrman(1990:437)은 ESL 상위 학습자들은 매우 수동적이고 조용한데 반해, 외향적이고 적극적인 학습자들은 성취도에 가장 낮은 그룹에 속하였다고 하였다. 이러한 결과는 수업활동에서 빈번히 자발적으로 참여한다고 생각되는 외향적인 언어 학습자에 대한 고정관념을 일축한 것이다.

이처럼 외향성/내향성과 제 2언어 습득 및 학습의 관계에 대한 연구들은 서로 상반된 결과를 보이고 있다. 게다가 제 2언어 습득에 외향성/내향성이 아무런 역할을 하지 않는다는 결과가 도출되는 등 일관된 결과를 얻지 못하고 있다 (Strong, 1983:258). Suter(1977:253)는 다양한 배경을 가진 대학생들을 대상으로 영어 발음과 외향성을 연구하였으나 유의미한 상관관계를 찾을 수 없었으며, Ehrman과 Oxford(1989:13)에서는 내향성 학습자가 외향성 학습자에 비해 더 낫다는 결과를 얻을 수 없었다.

성격 유형들 중 사회적 스타일(social style)이 영어 학습에 미치는 영향을 연구한 Strong(1983:258)은 보다 사교적이고, 말이 많고, 상호작용을 하는 학습자가 영어를 학습하는데 더 효과적이고 속도가 빨랐다고 보고하였다. 그리고 다양한 교실 활동에 개인의 성격이 미치는 영향을 연구한 Ely(1989:32)는 사교성이 있는 학생들은 제 2언어 학습에 적극적으로 참여하여 사교성이 모국어에서처럼 제 2언어 학습에도 긍정적인 영향을 주지만 높은 구조화된 문법을 실행하는 데는 부정적인 영향을 준다고 하였다.

결론적으로 이러한 연구 결과는 Brown(2006:167)이 언급하듯이 학습자의 외향성 및 내향성과 외국어 학습과의 관계가 언어 기능 또는 문화적 배경에 따라서 다르게 나타날 수 있음을 시사하고 있다. 외향성과 내향성이 외국어 학습을 촉진하는지 방해하는지 명확하지 않으나, 서로 다른 방식으로 외국어 학습에 영향을 미치고 있다는 것을 볼 수 있는 것이다. 즉, 외향성은 어떤 과업과 언어 교수법에 유리하게 작용하는 반면, 내향성은 다른 것들에 유리하게 작용하고 있는 것이다.

2.2.3 MBTI 성격지표와 외국어학습과의 관계

1990년대 이후의 성격과 외국어 학습과의 관계연구는 MBTI 성격유형과 외국어 학습과의 관계연구가 주류를 이루고 있다. 인간 이해를 위한 도구인 MBTI는 상담, 심리치료, 인간관계, 훈련분야, 교육, 진로, 조직개발 등 여러 분야에 널리 사용되어 왔으며, 교육에 있어서 각 성격유형에 적절한 교수방법의 개발, 적합한 학습방법, 효율적인 지도방법 개발, 성격유형에 맞는 교과과정, 교수방법, 교육매

체의 활용, 교육내용 개발 등의 MBTI의 활용을 제시하였다. 최근 MBTI는 제 2언어 학습 및 외국어 학습의 연구에 사용되고 있으며, 성격과 언어 학습의 성공사이의 관계를 밝혀내기 위해서 사용되고 있다.

Moddy(1988)는 대학생들 대상으로 성격유형과 외국어 학습과의 관련성을 연구한 결과, 성격유형과 외국어 학습은 관련이 있음을 증명하였다. 외국어를 전공하는 학생 대부분은 직관형으로 감각형은 거의 없고, 사고형이 감정형에 비해 많았다. 이들은 외향형보다는 내향형을 선호하고, 판단형보다는 인식형을 선호하였다. 성인들 사이에서 직관형과 사고형이 외국어 학습의 성공변인이라고 주장하였다.

Ehrman(1990) 그리고 Ehrman & Oxford(1995)도 직관형이 EFL/ESL의 능력과 관계가 있다고 밝혔다. 직관형은 말하기, 듣기, 읽기에 유리하며, 쓰기에서도 우수한 것으로 나타났다. 즉 직관형은 학습 상황에 대한 반응을 돕기 때문에 성공적인 외국어 학습과 관련이 있다. 그러나 외국어 능력이 낮은 학습자는 감각을 통해서 외국어를 배우려는 경향이 있어서 외국어 학습과 부정적인 영향을 끼친다고 보았다. 직관형, 사고형, 판단형은 ESL학생의 작문 점수와 관련이 있었고, 특히 사고형은 높은 작문 점수와 관련이 있었으며, 직관형, 사고형, 내향형은 외국어 학습의 성공변인이었다.

Carrell & Monroe (1993)의 연구에서도 직관형은 쓰기와 유의한 상관관계를 나타냈다. 대학생의 성격유형과 작문과의 관계를 연구한 결과, 직관형은 모국어가 영어인 집단에서나 ESL집단에서나 작문 점수가 정적인 유의한 상관관계를 보였다.

Carrell *et. al.* (1996)은 인도네시아에서 외국어를 전공하는 대학생의 성격유형과 외국어 학습과의 관계를 검토하였는데 이 연구에서는 인식형과 내향형이 성공적인 외국어 학습과 관계가 있었다. 인식형을 선호하는 학생들이 높은 문법점수를 받았으나, 판단형을 선호하는 학생들은 낮은 문법 점수를 받았다. 어휘평가에서는 내향형을 선호하는 학생들이 높은 점수를 받았고, 외향형을 선호하는 학생들은 낮은 점수를 받았다. 즉 인식형과 문법 점수는 정적인 상관관계를, 판단형과 문법 점수는 부적 상관관계를 또한 내향형과 어휘 점수는 정적인 상관관계를, 외향형과 어휘 점수는 부적 상관관계를 보였다.

손연실(2005)는 성격유형이 영어 말하기 성취도에 미치는 영향에 대한 연구에

서 중학교 2학년 108명을 대상으로 성격유형의 네 가지 선호경향에 따라 말하기 성취도를 살펴보았다. 그 결과 영어 말하기 학업성취는 성격유형의 네 가지 지표 중 사고형-감정형 지표에 가장 큰 영향을 받으며, 사고형의 성적이 더 높다고 하였다.

김연주(2002)는 고등학생의 성격유형이 영어 듣기와 읽기 성취도에 미치는 영향에 대한 연구에서 성격유형의 네 가지 선호경향에 따라 듣기와 읽기 성취도를 살펴보았다. 그 결과 영어 듣기와 말하기 학업성취는 성격유형의 네 가지 지표 중 사고형-감정형 지표에 가장 큰 영향을 받으며, 사고형의 성적이 더 높다고 하였다.

윤영주(2003)은 초등학생의 성격유형과 영어성취도와의 관계를 분석할 결과 초등학생의 판단형-인식형 지표가 영어성취와 유의미한 관련성을 보이며, 인식형이 학업성적이 좋다고 결론을 내렸다.

박현선(2000)은 초등학교 5학년 198명을 대상으로 성격유형에 따라 영어능력의 차이를 고찰하였다. 유의미한 상관관계를 보이지 않았으나, 외향형, 직관형, 사고형, 인식형의 선호도를 지닌 학생이 내향형, 감각형, 감정형, 판단형의 선호도를 지닌 학생보다 영어 능력이 더 높게 나타남을 밝혔다.

손희정(2004)의 성격유형에 따른 중학생의 영어수행능력에 대한 연구를 살펴보면 외향형-내향형 지표에서 내향형이 듣기, 읽기 능력에서 외향형보다 높은 결과를 보였으며, 감각형-직관형 지표에서는 직관형이 듣기와 읽기 능력에서 감각형보다 더 높은 결과를 보였다.

III. 연구방법

본 장에서는 2장에서 살펴본 성격유형과 외국어 학습에 관한 이론적 배경을 바탕으로, 영어 학습자의 성격유형의 분포, 영어 학습자의 성격유형과 영어기능별 성취도와의 관계를 분석하기 위한 연구방법에 있어서 연구 대상, 연구 도구, 연구 절차, 자료 처리 등을 제시하고자 한다.

3.1 연구대상

본 연구는 <표 5>에서 보는 바와 같이 제주도 제주시 K중학교 1학년 121명의 학생들을 대상으로 이루어졌다. 학급구성은 남학생 2학급, 여학생 2학급으로, 성별은 남학생 62명, 여학생 59명이다.

3.2 연구 도구

3.2.1 Myers-Briggs의 MBTI

본 연구에서는 성격유형을 Myers-Briggs의 MBTI-G형에 의해 측정하였다. 이는 94문항으로 구성되어 있으며, 개인이 쉽게 응답할 수 있는 자기보고(self report)문항을 통해 개인이 선천적으로 가지고 태어난 심리적 경향성을 파악해보는 성격검사이다. 즉, 이 성격검사는 인식하고 판단할 때의 각자 선호하는 경향을 찾고, 이러한 선호경향들이 하나하나 또는 여러 개가 합쳐져서 인간의 행동에 어떠한 영향을 미치는가를 파악하여 실생활에 응용할 수 있도록 제작된 성격유형검사이다.

이 검사는 외향형과 내향형을 판정하기 위한 외향형-내향형 지표, 감각형과 직관형을 판정하기 위한 감각형-직관형 지표, 사고형과 감정형을 판정하기 위한 사고형-감정형 지표, 그리고 판단형과 인식형을 판정하기 위한 판단형-인식형 지표의 4가지 성격유형 지표로 구성되어 있다.

<표 5> 표본의 일반적 특성

특성	항목	빈도(명)	비율(%)
성별	남성	62	51.2
	여성	59	48.8
MBTI 성격유형	ISTJ	9	7.4
	ISFJ	3	2.5
	INFJ	1	0.8
	INTJ	3	2.5
	ISTP	16	13.2
	ISFP	9	7.4
	INFP	4	3.3
	INTP	7	5.8
	ESTP	18	14.9
	ESFP	9	7.4
	ENFP	14	11.6
	ENTP	7	5.8
	ESTJ	11	9.1
	ESFJ	4	3.3
	ENFJ	2	1.7
	ENTJ	4	3.3
	합계		121

E(Extraversion)=외향형; I(Introversion)=내향형; S(Sensing)=감각형;
 N(Intuitive)=직관형; T(Thinking)=사고형; F(Feeling)=감정형; J(Judging)=판단
 형; P(Perceiving)=인식형

MBTI G형의 신뢰도는 반분 신뢰도와 검사-재검사 신뢰도가 각 지표별로 표시해 보았다. 반분 신뢰도는 외향형-내향형 지표는 .77이고, 감각형-직관형 지표는 .81, 사고형-감정형 지표는 .78, 그리고 판단형-인식형 지표는 .82이다. 검사-재검사 신뢰도는 외향형-내향형 지표는 .86이고, 감각형-직관형 지표는 .85, 사고형-감정형 지표는 .81, 그리고 판단형-인식형 지표는 .88을 보이고 있다. 또한 본 연구 대상의 문항 방응 신뢰도를 분석한 결과 Cronbach 알파 계수는 .72로 신뢰할만한 수준으로 나타났다.

타당도는 공시 타당도가 성격, 직업의 선호도, 학습 유형 그리고 관리유형에서 .40~.77로 나타났는데, 구성 타당도는 직업 선호도와 창의성과 같은 많은 연구에서 입증되고 있다(Myers와 Mcaully, 1985:77-80).

3.2.2 영어 성취도 검사

본 연구에서 영어 성취도를 평가하기 위한 평가도구로는 영어기능별로 다른 평가도구를 사용하였다. 듣기 성취도는 2009년 4월 7일에 시행된 제1회 전국 15개 시·도교육청 공동 주관 영어듣기능력평가와 2009년 9월 16일에 시행된 제2회 전국 15개 시·도교육청 공동 주관 영어듣기능력평가의 점수를 평균을 100점 만점으로 환산하여 평가도구로 사용하였다. 말하기 성취도는 학교에서 실시한 1, 2학기 말하기 수행평가인 원어민 교사와의 1:1 인터뷰 점수의 평균을 100점 만점으로 환산하여 사용하였다. 읽기 성취도는 2009년 6월 11일 제주도 교육청에서 실시한 제학년 제학력 갖추기 평가와 2009년 11월 19일 제주도 교육청에서 실시한 제학년 제학력 갖추기 평가 중 읽기 영역의 점수의 평균을 100점 만점으로 환산하여 본 연구에 적용하였다. 쓰기 성취도인 경우 학교에서 실시한 쓰기 수행평가의 점수를 100점 만점으로 환산하여 적용하였다. 본 연구의 평가도구로서 신뢰도를 알아보기 위하여 <표 6>에서 보는 것과 같이 영어 학습자들의 영어기능별 점수간의 상관관계를 살펴보았다.

<표 6> 영어 성취도 검사의 영어기능별 점수간 상관관계

	듣기	말하기	읽기	쓰기
듣기	1.000			
말하기	.733**	1.000		
읽기	.769**	.861**	1.000	
쓰기	.833**	.869**	.894**	1.000

** p<0.01

본 연구 대상의 학업성취도 검사에서 언어기능별 상관관계는 유의수준 $p<0.01$ 에서 유의한 상관관계를 보였다. 이와 같은 결과는 본 연구의 평가도구가 학습자들의 학업성취도를 잘 예측할 수 있다는 것을 의미한다. 즉, 본 연구에서 사용된 영어 성취도 검사는 영어기능별 성취도 평가에 있어 높은 신뢰도를 갖는 평가도구라는 것을 확인하였다.

3.3. 연구 절차

본 연구는 2009년 4월부터 2009년 12월까지 8개월 기간 동안 실시되었다. 성격유형검사는 한국어판 “MBTI G형”을 2009년 5월에 45분 동안 각 반 교실에서 집단적으로 실시하였다. 검사의 채점과 성격유형의 판정은 심리 검사 자격증을 가진 전문가에 의해 이루어졌다.

학생들의 성격유형에 따른 영어기능별 성취도 분석하기 위한 영어 성취도 검사는 두 학기 동안 각 영역별 성취도 검사의 평균은 100점 만점으로 환산하여 평가도구로 사용하였다.

3.4. 자료 처리

본 절에서는 MBTI 성격검사 자료의 분석, 성격지표와 영어기능별 성취도와의 관계분석에 대한 각 자료의 처리 및 분석 방법과 통계처리방법에 대해서 제시하

졌다.

MBTI 성격검사 자료는 한국 심리 연구소가 정한 고유한 채점 방식에 따라 행하였다. 본 연구에서 수집된 자료는 SPSS 17.0 프로그램을 이용하여 분석하였으며, 자료의 분석은 빈도분석, 평균분석 그리고 성격유형분포에서 남녀 간의 차이는 χ^2 검증을 실시하였으며, 성격유형에 따른 영어기능별 성취도의 차이는 t-검증을 통해 확인하였다. 이 t-검증은 두 집단의 평균값에 대한 차이를 검정하는 통계기법이다. 이와 같은 검증법을 이용하여 표본들이 동일한 평균을 가진 모집단에서 추출된 것인지 여부를 추론할 수 있다. 구체적으로 사용된 분석방법을 지적하면 다음과 같다.

3.4.1 성격검사 자료의 분석 방법

MBTI 검사지의 채점은 한국 심리 검사 연구소가 정한 고유한 채점방식에 따라 행하였는데, 4가지 성격 변인의 각 쌍의 점수(E-I, N-S, F-T, J-P)는 서로 절대값은 같으며 부호만 반대인 연속선상의 값을 갖는 특징을 갖는다. 예를 들어 A학생이 ISFP의 성격유형이 나타나며 점수가 10, 21, 42, 9 등으로 주어진다. 이 학생은 내향성 점수가 10이므로 가운데 0점에서 오른쪽으로 10만큼의 그래프를 갖게 된다. 반대로 ESTJ 타입에 21, 14, 5, 11의 점수를 받은 B학생은 외향성의 점수가 21이므로 가운데 0점에서 왼쪽으로 21만큼의 그래프를 갖게 된다. 각 극점으로 갈수록 성격 유형에 대한 선호도가 높고 뚜렷해짐을 의미한다. 각 쌍의 지표에서 높은 점수의 지표를 채택하여 유형을 결정하였다.

이렇게 결정된 16가지의 성격유형을 본 연구에 맞게 4쌍의 성격지표별로 각각의 성격지표가 영어기능별 성취도에 어떠한 영향을 미치는지 알아보기 위해서 외향형-내향형, 감각형-직관형, 사고형-감정형, 판단형-인식형의 성격지표별로 성격유형들을 <표 7>과 같이 다시 분류하였다.

첫 번째 성격지표로 외향형-내향형 성격지표 중 외향형인 경우 네 가지의 알파벳으로 이루어진 성격유형 중 첫 번째 알파벳에 E가 들어있는 성격유형으로 16가지 성격유형 중에서 ENFJ/ ENFP/ ENTJ/ ENTP/ ESFJ/ ESFP/ ESTJ/

ESTP의 8가지 성격유형이 속하게 된다. 따라서 전체 학생들의 성격유형 중에 위의 8가지의 성격유형을 가진 학생들은 외향형에 속한다고 볼 수 있다. 내향형인 경우 첫 번째 알파벳에 I가 들어있는 성격유형으로 INFJ/ INFP/ INTJ/ INTP/ ISFJ/ ISFP/ ISTJ/ISTP의 성격유형이 속한다. 감각형-직관형 성격지표 중 감각형인 경우 두 번째 알파벳에 S가 들어가 있는 성격유형으로 ESFJ/ ESFP/ ESTJ/ ESTP/ ISFJ/ ISFP/ ISTJ/ISTP의 성격유형이 속한다. 직관형인 경우 두 번째 알파벳에 N이 들어가 있는 성격유형으로 ENFJ/ ENFP/ ENTJ/ ENTP/ INFJ/ INFP/ INTJ/ INTP의 성격유형이 속한다. 사고형-감정형 성격지표 중 사고형은 세 번째 알파벳에 T가 들어가는 성격유형으로 16가지 성격유형 중에서 ENTJ/ ENTP/ ESTJ/ ESTP/ INTJ/ INTP/ ISTJ/ISTP의 성격유형이 속한다. 감정형은 세 번째 알파벳에 F가 들어가는 성격유형으로 전체 성격유형 중 ENFJ/ ENFP/ ESFJ/ ESFP/ INFJ/ INFP/ ISFJ/ ISFP의 성격유형이 속한다. 마지막으로 판단형-인식형 성격지표 중 판단형은 마지막 네 번째 알파벳에 J가 들어가는 성격유형으로 ENFJ/ ENTJ/ ESFJ/ ESTJ/ INFJ/ INTJ/ ISFJ/ ISTJ의 성격유형이 속한다. 인식형은 마지막 네 번째 알파벳에 P가 들어가는 성격유형으로 ENFP/ ENTP/ ESFP/ ESTP/ INFP/ INTP/ ISFP/ ISTP의 성격유형이 속한다.

<표 7> 성격지표별 성격유형

성격지표	각 성격지표에 속하는 성격유형
외향형(E)	ENFJ/ ENFP/ ENTJ/ ENTP/ ESFJ/ ESFP/ ESTJ/ ESTP
내향형(I)	INFJ/ INFP/ INTJ/ INTP/ ISFJ/ ISFP/ ISTJ/ISTP
감각형(S)	ESFJ/ ESFP/ ESTJ/ ESTP/ ISFJ/ ISFP/ ISTJ/ISTP
직관형(N)	ENFJ/ ENFP/ ENTJ/ ENTP/ INFJ/ INFP/ INTJ/ INTP
사고형(T)	ENTJ/ ENTP/ ESTJ/ ESTP/ INTJ/ INTP/ ISTJ/ISTP
감정형(F)	ENFJ/ ENFP/ ESFJ/ ESFP/ INFJ/ INFP/ ISFJ/ ISFP
판단형(J)	ENFJ/ ENTJ/ ESFJ/ ESTJ/ INFJ/ INTJ/ ISFJ/ ISTJ
인식형(P)	ENFP/ ENTP/ ESFP/ ESTP/ INFP/ INTP/ ISFP/ISTP

3.4.2 성격유형과 영어 기능별 성취도와의 관계 분석

첫째, 성격지표, 성격유형은 빈도분석을 사용하여 선호경향을 분석하였다. MBTI 성격검사를 통하여 확인된 ENFJ/ ENFP/ ENTJ/ ENTP/ ESFJ/ ESNP/ ESTJ/ ESTP/ INFJ/ INFP/ INTJ/ INTP/ ISFJ/ ISFP/ ISTJ/ ISTP의 16가지 성격유형의 빈도를 분석하고, 이를 활용하여 외향형/내향형, 감각형/직관형, 사고형/감정형, 판단형/인식형 지표를 선호 경향을 보인 빈도를 분석하였다.

둘째, 연구대상자의 영어 듣기, 말하기, 읽기, 쓰기의 성취도 평균은 기술통계량을 사용하였고, 직관적 이해를 돕기 위하여 각 기능을 100점 척도로 변환하여 평균값을 계산하였다.

셋째, 성격지표와 영어 듣기, 말하기, 읽기, 쓰기 수행 능력과의 관계를 분석하기 위해 t-검정을 실시하였는데, 외향형/내향형, 직관형/감각형, 감정형/사고형, 판단형/인식형의 각 쌍의 성격지표별로 영어 듣기, 말하기, 읽기, 쓰기 기능별 평균점수의 차이를 비교하였다.

IV. 연구 결과 및 논의

본 장에서는 3장에서 밝힌 연구방법을 중심으로 조사된 결과를 분석하고 이에 대한 논의를 하고자 한다. 먼저, 영어 학습자의 성격유형의 분포를 살펴보고 설정된 연구문제에 따라 영어 학습자의 성격유형에 따른 영어기능별 학습결과 차이 검증 및 영어 학습자의 성격유형과 성취도와의 관계에 대한 결과에 대해 논의하고자 한다.

4.1 영어 학습자의 성격유형분포 분석

4.1.1 영어 학습자의 성격유형분포

본 연구의 대상 전체에 대한 성격유형분포를 나타내면 <표 8>과 같다. 16가지 성격유형 모두에 골고루 분포되었으며, ESTP형(14.9%)이 가장 많았고, 그 다음은 ISTP형(13.2%)과 ENFP형(11.6%) 순으로 나타났다. 이를 4가지 성격유형지표로 분석해보면 내향형(48.8%)보다는 외향형(51.2%)이, 직관형(34.7%)보다는 감각형(65.3%)이, 감정형(38%)보다는 사고형(62%)이, 그리고 판단형(30.6%)보다는 인식형(69.4%)이 더 높은 비율로 나타났다.

<표 8> 학생 전체의 성격유형분포 (사례 수=121)

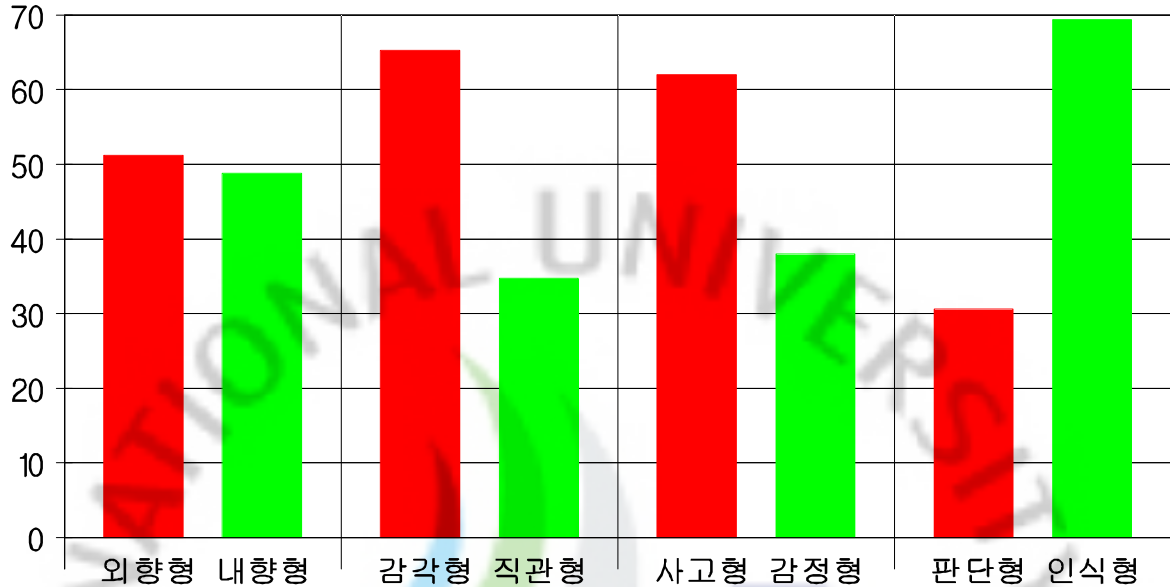
				구분	사례수(n)	백분율(%)
ISTJ n=9 (7.4%)	ISFJ n=3 (2.5%)	INFJ n=1 (0.8%)	INTJ n=3 (2.5%)	E	69	51.2
				I	52	48.8
				S	79	65.3
ISTP n=16 (13.2%)	ISFP n=9 (7.4%)	INFP n=4 (3.3%)	INTP n=7 (5.8%)	N	42	34.7
				T	75	62.0
				F	46	38.0
ESTP n=18 (14.9%)	ESFP n=9 (7.4%)	ENFP n=14 (11.6%)	ENTP n=7 (5.8%)	J	37	30.6
				P	84	69.4
				IJ	16	13.2
ESTJ n=11 (9.1%)	ESFJ n=4 (3.3%)	ENFJ n=2 (1.7%)	ENTJ n=4 (3.3%)	IP	36	29.8
				EP	48	39.7
				EJ	21	17.3
				ST	54	44.6
				SF	25	20.6
				NF	21	17.4
				NT	21	17.4
				TJ	27	22.3
				TP	48	39.7
				FP	36	29.7
				FJ	10	8.3
				IN	15	12.4
				EN	27	22.3
				IS	37	30.6
				ES	42	34.7

E(Extraversion)=외향형; I(Introversion)=내향형; S(Sensing)=감각형;

N(Intuitive)=직관형; T(Thinking)=사고형; F(Feeling)=감정형;

J(Judging)=판단형; P(Perceiving)=인식형

<그림 7> 전체 표본의 MBTI 성격유형 분포



4.1.2 영어 학습자의 성별에 따른 성격유형 분포

본 연구의 대상은 남학생(51.2%)과 여학생(48.8%)의 비율로 구성되어 있다. 성별에 따른 성격유형의 분포도를 분석한 결과는 <표 9>와 <표 10>를 통해 확인할 수 있다. 구체적으로 언급하면, 사고형-감정형 지표는 남학생(17.7%)보다 여학생(59.3%)이 감정형 성격유형 비율에서 확연히 더 높게 나타났으며, 사고형 성격유형의 비율은 남학생(82.3%)이 여학생(40.7%)보다 더 높은 것으로 확인되었다. 그 외의 외향형-내향형 지표, 감각형-직관형 지표, 그리고 판단형-인식형 지표에서는 성별에 의한 차이가 거의 없었다. 이러한 남녀의 성격유형분포의 차이가 유의한 차이인지 검증하기 위하여 χ^2 검증을 실시한 결과, 성별에 따른 성격유형분포는 통계적으로 유의한 것으로 나타났다. 그 결과 성별에 따른 성격유형분포는 유의확률 0.003($p < 0.01$)으로 통계적으로 유의한 차이가 있는 것으로 나타났다 ($\chi^2=34.858$, $df=15$).

<표 9> 남학생의 성격유형분포 (사례 수=62)

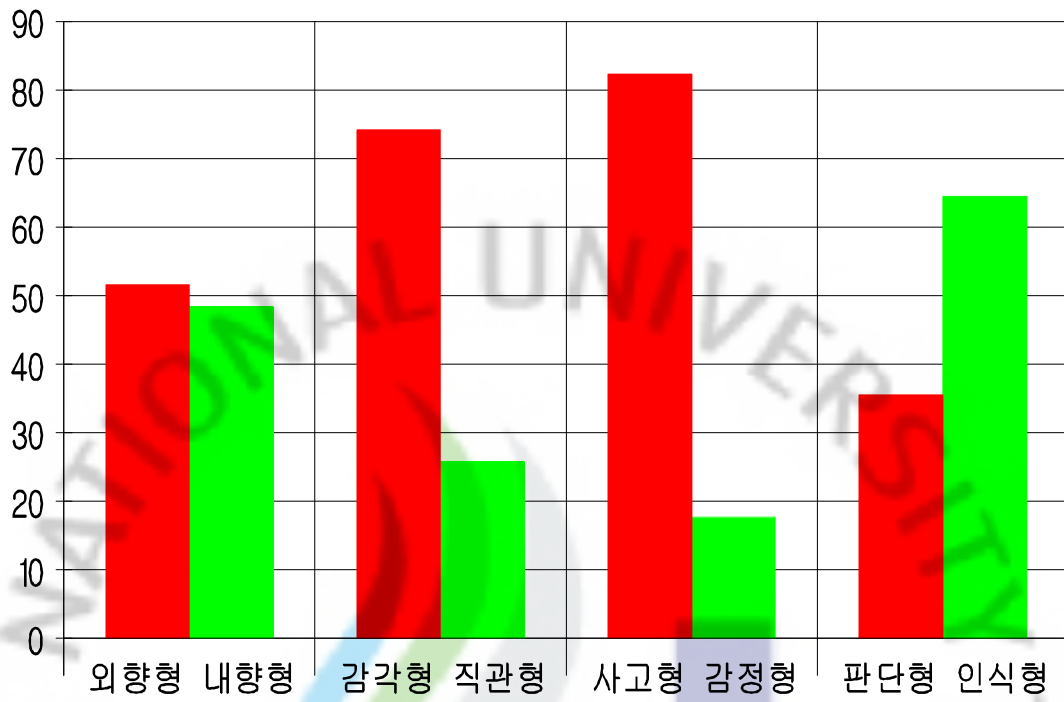
				구분	사례수(n)	백분율(%)
ISTJ n=7 (11.3%)	ISFJ n=0 (0.0%)	INFJ n=0 (0.0%)	INTJ n=2 (3.2%)	E	32	51.6
				I	30	48.4
				S	46	74.2
ISTP n=11 (17.7%)	ISFP n=5 (8.1%)	INFP n=2 (3.2%)	INTP n=3 (4.8%)	N	16	25.8
				T	51	82.3
ESTP n=13 (21.1%)	ESFP n=0 (0.0%)	ENFP n=2 (3.2%)	ENTP n=4 (6.5%)	F	11	17.7
				J	22	35.5
				P	40	64.5
ESTJ n=9 (14.5%)	ESFJ n=1 (1.6%)	ENFJ n=1 (1.6%)	ENTJ n=2 (3.2%)	IJ	9	14.5
				IP	21	33.9
				EP	19	30.6
				EJ	13	21.0
				ST	40	64.5
				SF	6	9.7
				NF	5	8.1
				NT	11	17.7
				TJ	20	32.3
				TP	31	50.0
				FP	9	14.5
				FJ	2	3.2
				IN	7	11.3
				EN	9	14.5
				IS	23	37.1
				ES	23	37.1

E(Extraversion)=외향형; I(Introversion)=내향형; S(Sensing)=감각형;

N(Intuitive)=직관형; T(Thinking)=사고형; F(Feeling)=감정형;

J(Judging)=판단형; P(Perceiving)=인식형

<그림 8> 남학생의 MBTI 성격유형 분포



<표 10> 여학생의 성격유형분포 (사례 수=59)

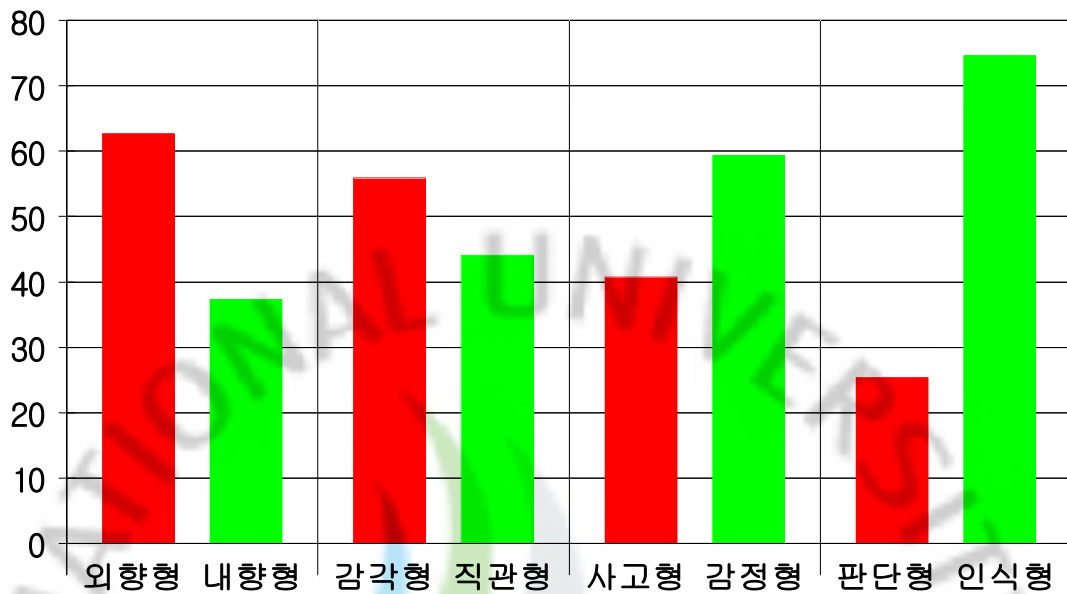
				구분	사례수(n)	백분율(%)
ISTJ n=2 (3.4%)	ISFJ n=3 (5.0%)	INFJ n=1 (1.7%)	INTJ n=1 (1.7%)	E	37	62.7
				I	22	37.3
ISTP n=5 (8.5%)	ISFP n=4 (6.8%)	INFP n=2 (3.4%)	INTP n=4 (6.8%)	S	33	55.9
				N	26	44.1
ESTP n=5 (8.5%)	ESFP n=9 (15.3%)	ENFP n=12 (20.3%)	ENTP n=3 (5.1%)	T	24	40.7
				F	35	59.3
ESTJ n=2 (3.4%)	ESFJ n=3 (5.0%)	ENFJ n=1 (1.7%)	ENTJ n=2 (3.4%)	J	15	25.4
				P	44	74.6
				IJ	7	11.9
				IP	15	25.4
				EP	29	49.2
				EJ	8	13.5
				ST	14	23.7
				SF	19	32.2
				NF	16	27.1
				NT	10	17.0
				TJ	7	11.9
				TP	17	28.8
				FP	27	45.8
				FJ	8	13.5
				IN	8	13.6
				EN	18	30.5
				IS	14	23.7
				ES	19	32.2

E(Extraversion)=외향형; I(Introversion)=내향형; S(Sensing)=감각형;

N(Intuitive)=직관형; T(Thinking)=사고형; F(Feeling)=감정형; J(Judging)=판단

형; P(Perceiving)=인식형

<그림 9> 여학생의 MBTI 성격유형 분포



4.2 영어 학습자의 성격유형에 따른 성취도 분석

영어 학습자의 성격유형에 따라 영어기능별 성취도에 차이가 있는지를 알아보기 위해 학습자의 성격유형을 Myers-Briggs의 MBTI의 4가지 성격유형지표(외향형-내향형 지표, 감각형-직관형 지표, 사고형-감정형 지표, 판단형-인식형 지표)에 따라 분류하였다. 성취도는 영어기능별 언어능력과 전체 능력으로 분류하여 그 차이를 비교하였다.

4.2.1 외향형-내향형 학습자의 영어기능별 성취도 차이 검증

외향형 학습자와 내향형 학습자의 영어기능별 성취도의 차이를 비교한 결과는 <표 11>에 나타나 있다.

<표 11> 외향형-내향형 지표에 따른 영어기능별 성취도 차이 검증

구 분		빈도(명)	평균	표준편차	자유도	t값
듣기 능력	외향형	69	63.84	21.73	119	1.836*
	내향형	52	56.48	21.95		
말하기 능력	외향형	69	66.30	24.19	119	2.284**
	내향형	52	56.15	24.23		
읽기 능력	외향형	69	64.02	27.20	119	1.749*
	내향형	52	55.35	26.69		
쓰기 능력	외향형	69	64.71	28.22	119	1.843*
	내향형	52	55.17	28.11		
총 점	외향형	69	64.72	23.82	119	2.059*
	내향형	52	55.79	23.34		

* $p < 0.1$, ** $p < 0.05$, *** $p < 0.01$

첫째, 듣기 능력에서 외향형 학습자의 평균은 63.84이고 내향형 학습자의 평균은 56.48로 외향형 학습자의 듣기 능력이 더 높은 것으로 나타났다. 이와 같은 두 집단 간의 차이가 통계적으로 유의한지를 확인하기 위하여 t검증을 실시한 결과는 $t=1.836$ 으로 유의도 수준 10%($p < 0.1$)에서 통계적으로 유의한 차이가 있는 것으로 나타났다. 즉, 외향형과 내향형의 성격유형에 따라 영어 듣기 능력은 차이가 있다고 할 수 있다.

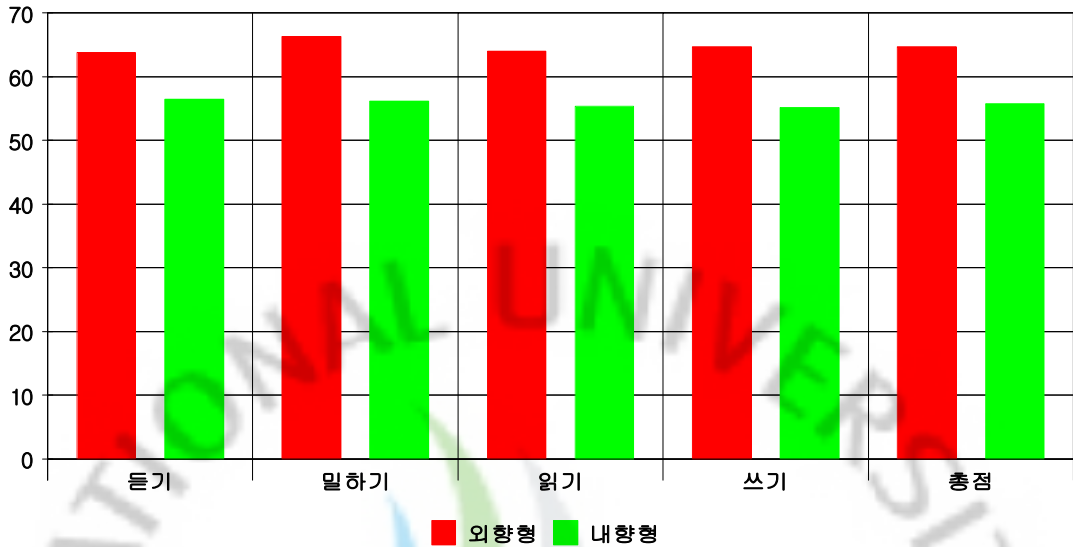
둘째, 말하기 능력에서 외향형 학습자의 평균은 66.30이고 내향형 학습자의 평균은 56.15로 외향형 학습자의 말하기 능력이 더 높은 것으로 확인되었다. 두 집단 간의 차이가 통계적으로 유의한 차이인지 검증하기 위하여 t검증을 실시한 결과, $t=2.284$ 로 유의도 수준 5%($p < 0.05$)에서 통계적으로 유의한 차이가 있는 것으로 나타났다. 즉, 외향형과 내향형의 성격유형에 따라 영어 말하기 능력은 차이가 있다고 할 수 있다.

셋째, 읽기 능력에서 외향형 학습자의 평균은 64.02이고 내향형 학습자의 평균은 55.35로 외향형 학습자의 읽기 능력이 더 높은 것으로 조사되었다. 이 두 집단 간의 차이가 통계적으로 유의한 차이인지를 검증하기 위하여 t검증을 실시한 결과 $t=1.749$ 로 유의도 수준 $10\%(p<0.1)$ 에서 통계적으로 유의한 차이가 있는 것으로 나타났다. 즉, 외향형과 내향형의 성격유형에 따라 영어 읽기 능력은 차이가 있다고 할 수 있다.

넷째, 쓰기 능력에서 외향형 학습자의 평균이 64.71이고 내향형 학습자의 평균이 55.17로 외향형 학습자의 쓰기 능력이 더 높은 것으로 나타났다. 이와 같은 두 집단 간의 차이가 통계적으로 유의한 차이인지를 검증하기 위하여 t검증을 실시한 결과 $t=1.843$ 으로 유의도 수준 $10\%(p<0.1)$ 에서 통계적으로 유의한 차이가 있는 것으로 나타났다. 즉, 외향형과 내향형의 성격유형에 따라 영어 쓰기 능력은 차이가 있다고 할 수 있다.

결과적으로 전체 언어기능(듣기, 말하기, 읽기, 쓰기)은 외향형 학습자의 평균이 64.72이고 내향형 학습자의 평균이 55.79로 외향형 학습자의 능력이 더 높은 것으로 나타났다. 두 집단 간의 차이가 통계적으로 유의한 차이인지를 검증하기 위하여 t검증을 실시한 결과 $t=2.059$ 로 유의도 수준 $5\%(p<0.05)$ 에서 통계적으로 유의한 차이가 있는 것으로 나타났다. 즉, 외향형과 내향형의 성격유형에 따라 영어 전체 능력은 차이가 있다고 할 수 있다. 따라서 외향형 학습자와 내향형 학습자의 영어기능별 성취도에 차이가 있을 것이라는 가설 ①은 듣기, 말하기, 읽기, 쓰기 그리고 전체 언어기능에서 성립되었다. 각 영역별 평균값의 차이를 비교하기 위해 도식화하면 <그림 10>와 같다.

<그림 10> 외향형/내향형 지표에 따른 영어기능별 성취도 평균



이상에서 살펴본 바와 같이 외향형-내향형 성격유형에 따른 성취도는 외향형 학습자가 내향형 학습자보다 듣기, 말하기, 읽기, 쓰기 그리고 전체 언어기능의 모든 영역에서 더 높은 점수를 보였고, 통계적으로 듣기, 읽기, 쓰기 능력을 제외한 말하기, 전체 언어기능에서 가설이 성립되었다.

이와 같은 결과는 앞서 이론에서 살펴보았듯이 외향형/내향형과 영어수행능력과의 관한 연구는 서로 상반된 결과를 보이기도 하고, 제 2언어 습득에 아무런 역할은 하지 않는다는 결과가 도출되기도 하는 등, 일관된 결과를 얻지 못하였으나(Strong, 1983), Rossier(1975)의 성공적인 제 2언어 학습자의 목적은 목표언어에 참여하려는 의도와 목표언어에 대한 외향적인 접근이라고 할 수 있으며(Stern, 1975), 외향성과 말하기의 유창성은 상관관계가 있고, 부끄러움을 타지 않고 적극적인 학생들이 내향적이고 소극적인 학생들보다 말하기 뿐만 아니라 듣기, 읽기에서도 훨씬 좋은 점수를 얻는 것으로 나타났다는 선행연구(Rossier,1975)와 일치한다. 또한 Chastain(1975)와 Seliger(1977)의 외향적인 학생들은 외국어 학습 초보 단계 과정에서 높은 점수를 얻고, 기회를 모두 활용할 수 있어 빠른 학습속도로 제 2언어를 발달시킨다는 선행연구와도 일치한다.

그러나 본 연구는 Busch(1982)에서 외향형 학습자가 영어 발음 및 말하기 능숙도와 높은 부적 상관관계를 나타내었고, 내향형 학습자가 독해 및 문법 성적에

서 더 높은 결과를 보였다. 물론 이 결과는 Suter(1977)가 다양한 배경을 가진 대학생들을 대상으로 영어 발음과 외향성을 연구하였으나 유의미한 연구결과를 밝힐 수 없었다는 연구와는 일치하지 않는다. 또한 Ehrman(1993)의 연구결과와 Moody(1988)의 대학생의 외국어 학습과 성격유형의 관계연구에서 내향성을 선호하는 집단이 외국어 학습에서 높은 점수를 얻는다는 결과와도 일치하지 않는다.

본 연구결과는 외향형 학습자가 제 2언어 학습에서 내향형 학습자보다 장점을 가지며, 대화를 성공적으로 하는 기회를 많이 얻으며, 이를 활용할 수 있어 듣기, 말하기, 읽기, 쓰기의 모든 영역에서 높은 점수를 받는 것으로 볼 수 있다.

4.2.2 감각형-직관형 학습자의 영어기능별 성취도 차이 검증

감각형 학습자와 직관형 학습자의 영어기능별 성취도의 차이를 비교한 결과는 <표 12>과 같다.

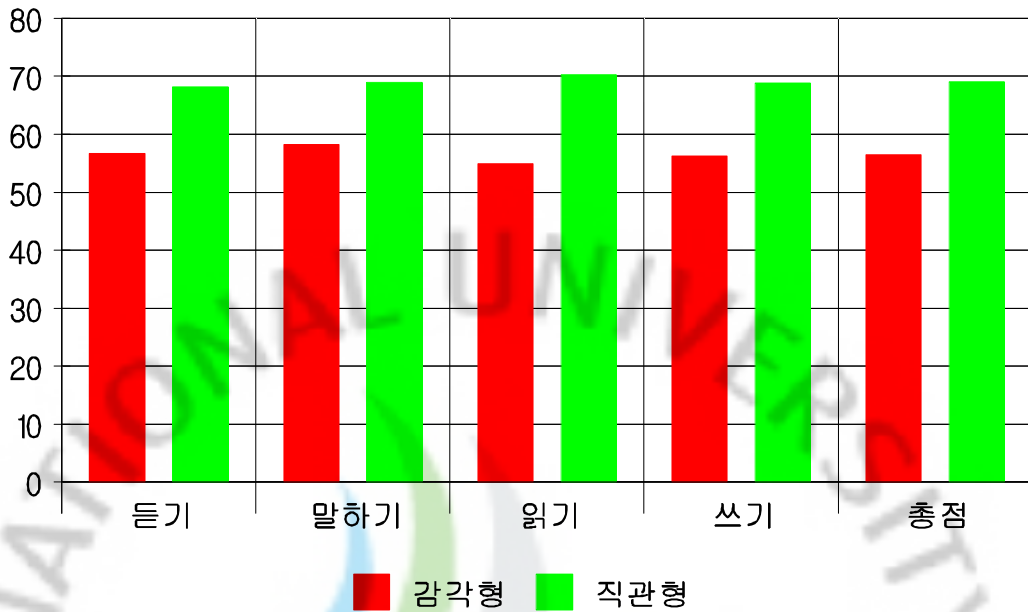
<표 12> 감각형-직관형 지표에 따른 영어기능별 성취도 차이 검증

구 분		빈도(명)	평균	표준편차	자유도	t값
듣기 능력	감각형	79	56.67	21.16	119	-2.821***
	직관형	42	68.21	21.92		
말하기 능력	감각형	79	58.23	24.03	119	-2.317**
	직관형	42	68.93	24.48		
읽기 능력	감각형	79	54.96	26.96	119	-3.054***
	직관형	42	70.31	25.05		
쓰기 능력	감각형	79	56.22	27.84	119	-2.376**
	직관형	42	68.88	28.08		
총 점	감각형	79	56.52	23.23	119	-2.829***
	직관형	42	69.08	23.31		

* p<0.1, ** p<0.05, *** p<0.01

첫째, 듣기 능력에서 감각형 학습자의 평균은 56.67이고 직관형 학습자의 평균은 68.21로 직관형 학습자의 듣기 능력이 더 높은 것으로 확인되었다. 이러한 두 집단 간의 차이를 살펴보기 위한 t검증 결과는 $t=-2.821$ 로 유의도 수준 1%($p<0.01$)에서 통계적으로 매우 유의한 차이가 있는 것으로 나타났다. 즉, 감각형과 직관형의 성격유형에 따라 영어 듣기 능력은 차이가 있다고 할 수 있다. 둘째, 말하기 능력은 감각형 학습자의 평균은 58.23이고 직관형 학습자의 평균은 68.93으로 직관형 학습자의 말하기 능력이 더 높은 것으로 확인되었다. 두 집단 간의 차이는 t검증 결과, $t=-2.317$ 로 유의도 수준 5%($p<0.05$)에서 통계적으로 유의한 차이가 있는 것으로 나타났다. 즉, 감각형과 직관형의 성격유형에 따라 영어 말하기 능력은 차이가 있다고 할 수 있다. 셋째, 읽기 능력에서 감각형 학습자의 평균은 54.96이고 직관형 학습자의 평균은 70.31로 직관형 학습자의 읽기 능력이 더 높은 것으로 확인되었다. 이 두 집단 간의 t검증 결과는 $t=-3.054$ 로 유의도 수준 1%($p<0.01$)에서 통계적으로 매우 유의한 차이가 있는 것으로 나타났다. 즉, 감각형과 직관형의 성격유형에 따라 영어 읽기 능력은 차이가 있다고 할 수 있다. 넷째, 쓰기 능력에서 감각형 학습자의 평균이 56.22이고 직관형 학습자의 평균이 68.88로 직관형 학습자의 쓰기능력이 더 높은 것으로 조사되었다. 두 집단 간의 차이는 t검증 결과 $t=-2.376$ 으로 유의도 수준 5%($p<0.05$)에서 통계적으로 유의한 차이가 있는 것으로 나타났다. 즉, 감각형과 직관형의 성격유형에 따라 영어 쓰기 능력은 차이가 있다고 할 수 있다. 마지막으로 전체 언어기능에서 감각형 학습자의 평균은 56.52이고 직관형 학습자의 평균이 69.08로 직관형 학습자의 전체 언어기능이 더 높은 결과로 확인되었다. 이러한 두 집단의 t검증 결과는 $t=-2.829$ 로 유의도 수준 1%($p<0.01$)에서 통계적으로 매우 유의한 차이가 있는 것으로 나타났다. 즉, 감각형과 직관형의 성격유형에 따라 영어 듣기 능력은 차이가 있다고 할 수 있다. 따라서 감각형 학습자와 직관형 학습자의 영어기 능력 성취도에 차이가 있을 것이라는 가설 ②는 듣기, 말하기, 읽기, 쓰기, 전체 언어기능에서 성립되었다. 각 영역별 평균값의 차이를 비교하기 위해 도식화하면 <그림 11>과 같다.

<그림 11> 감각형/직관형 지표에 따른 영어기능별 성취도 평균



지금까지 살펴본 바와 같이 감각형-직관형 성격유형에 따른 학습결과는 직관형 학습자가 감각형 학습자보다 듣기, 말하기, 읽기, 쓰기 그리고 전체 언어기능의 모든 영역에서 더 높은 점수를 보이는 것으로 나타났고, 통계적으로 유의한 차이는 있는 것으로 확인되었다. 이러한 결과는 감각형 학습자에 비해 직관형 학습자가 외국어 학습에서 더 높은 점수를 얻으며, 외국어 학습 능력과 높은 관련성을 갖는다는 선행연구의 결과와 일치하고 있다(Carrell & Monroe, 1993; Ehrman & Oxford, 1988, 1995). 또한 언어가 단어, 상징 그리고 추상적인 조작을 포함하기 때문에 외국어 학습은 감각형보다는 직관형에게 훨씬 유리하다는 선행 연구와도 맥을 같이 한다(Moody, 1988). 따라서 의미를 추론하기를 선호하고 맥락에서 추측하는 능력이 뛰어난 직관형은 언어학습에 긍정적인 영향을 미치는 것으로 짐작할 수 있다.

또한 직관형 성격유형이 외국어 학습 능력에서 높은 점수를 보이는 것은 외향형-내향형의 성격유형의 결과와 같이 학습 환경과 평가도구가 서로 상호작용한 것으로 보여진다. 오늘날의 학습 환경과 학습 활동은 주입식이 아닌, 스스로 의

미를 찾고 추론해야하는 식의 교육방식으로 직관형 학습자에게 유리하며 학습결과에 긍정적인 영향을 미치는 것으로 사료된다. 따라서 학습결과는 학습자의 성격유형뿐만 아니라, 학습 환경과 평가도구, 즉 교육방식과도 관련이 있을 것으로 보인다.

4.2.3. 사고형-감정형 학습자의 영어기능별 성취도 차이 검증

사고형 학습자와 감정형 학습자의 영어기능별 성취도의 차이를 비교한 분석한 결과는 <표 13>을 통해 구체적으로 확인할 수 있다.

<표 13> 사고형-감정형 지표에 따른 영어기능별 성취도 차이 검증

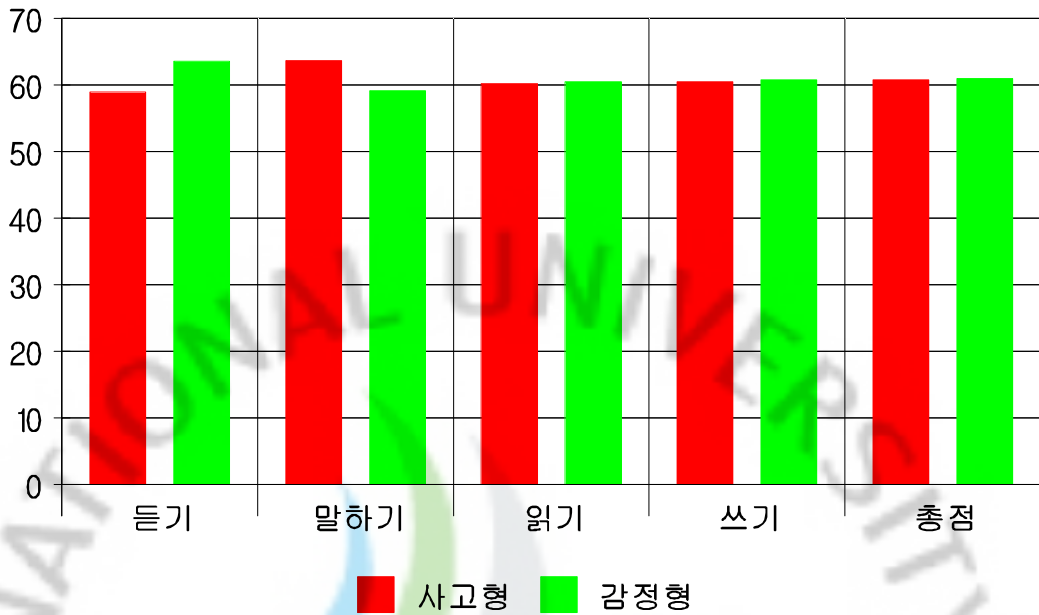
구 분		빈도(명)	평균	표준편차	자유도	t값
듣기 능력	사고형	75	58.89	22.21	119	-1.139
	감정형	46	63.59	21.67		
말하기 능력	사고형	75	63.67	26.02	119	.983
	감정형	46	59.13	22.14		
읽기 능력	사고형	75	60.20	28.17	119	-.046
	감정형	46	60.43	25.89		
쓰기 능력	사고형	75	60.49	29.83	119	-.058
	감정형	46	60.80	26.37		
총 점	사고형	75	60.81	25.13	119	-.039
	감정형	46	60.99	22.11		

* p<0.1, ** p<0.05, *** p<0.01

먼저, 듣기 능력에서 사고형 학습자의 평균은 58.89이고 감정형 학습자의 평균은 63.59로 감정형 학습자의 듣기 능력이 더 높은 것으로 조사되었다. 이와 같은 두 집단 간의 t검증 결과는 t=-1.139로 통계적으로 유의한 차이가 없는 것으로 확인되었다. 다음 말하기 능력은 사고형 학습자의 평균은 63.67이고 감정형 학습

자의 평균은 59.13으로 사고형 학습자의 말하기 능력이 더 높은 것으로 확인되었다. 이러한 두 집단 간의 차이를 살펴보기 위한 t검증 결과는 $t=.983$ 으로 통계적으로 유의하지 않는 것으로 분석되었다. 그리고 읽기 능력에서 사고형 학습자의 평균은 60.20이고 감정형 학습자의 평균은 60.43으로 감정형 학습자가 더 높은 읽기 능력을 보이는 것으로 확인되었다. 두 집단 간의 차이를 살펴보는 t검증 결과는 $t=-.046$ 으로 통계적으로 유의하지는 않았다. 끝으로 쓰기 능력은 사고형 학습자의 평균이 60.49이고 감정형 학습자의 평균이 60.80으로 감정형 학습자의 쓰기 능력이 더 높게 나타났다. 이와 같은 두 집단 간의 t검증 결과는 $t=-.058$ 로 통계적으로 유의한 차이를 보이지 않는 것으로 확인되었다. 마지막으로 전체 언어기능에서 사고형 학습자의 평균은 60.81이고 감정형 학습자의 평균이 60.99로 감정형 학습자의 전체 언어기능이 더 높은 결과로 나타났다. 두 집단의 차이를 확인하기 위한 t검증 결과는 $t=-.039$ 로 통계적으로 유의하지 않는 것으로 분석되었다. 따라서 사고형 학습자와 감정형 학습자의 영어기능별 성취도에서 유의한 차이를 보일 것이라는 가설 ③은 성립되지 않았다. 각 영역별 평균값의 차이를 비교하기 위해 도식화하면 <그림 12>와 같다.

<그림 12> 사고형/감정형 지표에 따른 영어기능별 성취도 평균



이와 같은 결과에서 사고형-감정형 성격유형에 따른 성취도는 감정형 학습자가 사고형 학습자보다 말하기 능력을 제외한 듣기, 읽기, 쓰기 그리고 전체능력의 영역에서 더 높은 점수를 보이는 것으로 확인되었다. 하지만 두 집단 간의 차이는 통계적으로 유의하지 않는 것으로 나타났다. 이러한 본 연구의 결과는 사고형 학습자가 감정형 학습자에 비해 외국어 학습에서 높은 점수를 얻는다는 선행 연구와는 다르게 나타나고 있다(Jensen & Diliberto, 1989; Carrell & Monroe, 1993).

4.2.4. 판단형-인식형 학습자의 영어기능별 성취도 차이 검증

판단형 학습자와 인식형 학습자의 영어기능별 성취도의 차이를 비교한 결과는 <표 14>와 같다.

<표 14> 판단형-인식형 지표에 따른 영어기능별 성취도 차이 검증

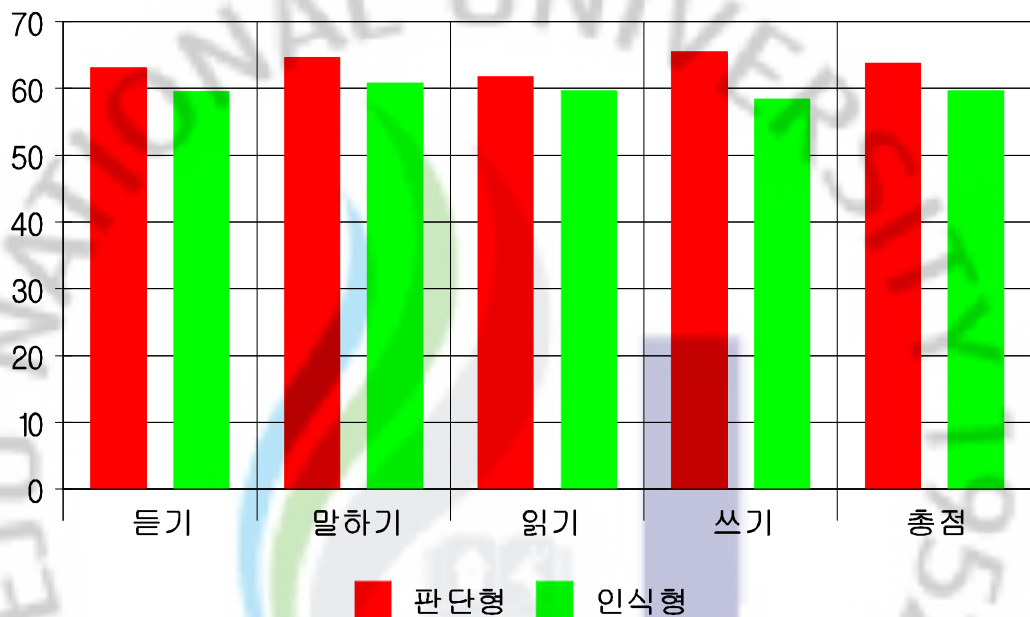
구 분		빈도(명)	평균	표준편차	자유도	t값
듣기 능력	판단형	37	63.11	21.87	119	.804
	인식형	84	59.61	22.16		
말하기 능력	판단형	37	64.60	24.79	119	.785
	인식형	84	60.77	24.61		
읽기 능력	판단형	37	61.76	26.63	119	.392
	인식형	84	59.64	27.60		
쓰기 능력	판단형	37	65.49	28.21	119	1.254
	인식형	84	58.46	28.47		
총 점	판단형	37	63.74	23.72	119	.871
	인식형	84	59.62	24.05		

* p<0.1, ** p<0.05, *** p<0.01

첫째, 듣기 능력에서 판단형 학습자의 평균은 63.11이고 인식형 학습자의 평균은 59.61로 판단형 학습자의 듣기 능력이 더 높은 것으로 확인되었다. 두 집단 간의 차이를 살펴보기 위한 t검증 결과는 $t=.804$ 로 통계적으로 유의한 차이가 없는 것으로 나타났다. 둘째, 말하기 능력은 판단형 학습자의 평균은 64.60이고 인식형 학습자의 평균은 60.77로 판단형 학습자가 말하기 능력에서 더 높은 점수를 보이는 것으로 확인되었다. 이러한 두 집단 간의 차이는 t검증 결과, $t=.785$ 로 통계적으로 유의하지 않는 것으로 나타났다. 셋째, 읽기 능력에서 판단형 학습자의 평균은 61.76이고 인식형 학습자의 평균은 59.64로 판단형 학습자의 읽기 능력이 더 높은 것으로 확인되었다. 두 집단 간의 t검증 결과는 $t=.392$ 로 통계적으로 유의한 차이가 없는 것으로 나타났다. 넷째, 쓰기 능력은 판단형 학습자의 평균이 65.49이고 인식형 학습자의 평균이 58.46으로 판단형 학습자의 쓰기 능력이 더 높은 것으로 조사되었다. 두 집단 간의 차이는 t검증 결과 $t=1.254$ 로 통계적으로 유의하지 않는 것으로 나타났다. 마지막으로 전체 언어기능에서 판단형 학습자의 평균은 63.74이고 인식형 학습자의 평균이 59.62로 판단형 학습자가 전체 외국어

능력이 더 높은 결과로 확인되었다. 두 집단의 t검증 결과는 $t=.871$ 로 통계적으로 유의한 차이가 없는 것으로 나타났다. 따라서 판단형 학습자와 인식형 학습자의 영어기능별 성취도에서 유의한 차이가 있을 것이라는 가설 ④는 기각되었다. 각 영역별 평균값의 차이를 비교하기 위해 도식화하면 <그림 13>와 같다.

<그림 13> 판단형/인식형 지표에 따른 영어기능별 성취도 평균



지금까지 살펴본 바와 같이 판단형-인식형 성격유형에 따른 성취도는 판단형 학습자가 인식형 학습자보다 듣기, 말하기, 읽기, 쓰기 그리고 전체능력의 모든 영역에서 더 높은 점수를 보이는 것으로 나타났지만, 통계적으로 유의한 차이는 없는 것으로 확인되었다. 본 연구의 결과는 Ehrman & Oxford (1995)과 박현선 (2000)에서 언급되었던 인식형 학습자가 판단형 학습자에 비해 외국어 학습능력에서 더 우수한 경향은 있지만, 판단형-인식형 지표가 외국어 학습 능력과 직접적인 상관관계는 없다는 견해와는 다른 입장을 취하고 있다. 이는 학습자의 학습 유형과 학습 환경과 더욱 밀접한 관계가 있는 것으로 사료된다. 즉, 일에 대한 질서정연한 계획을 짜는 판단형 학습자가 충동적인 인식형 학습자보다 영어 학

습 과정에서 꾸준한 노력을 기울이고 일관성을 추구하기 때문에 영어 성취도가 높은 것으로 생각된다.

본 연구의 영어 학습자들은 외향형-내향형 지표에서 외향형 학습자가 내향형 학습자보다 듣기, 말하기, 읽기, 쓰기 전체 능력에서 높은 점수를 얻었으며 통계적으로 유의한 차이가 있었다. 감각형-직관형 지표에서 직관형 학습자가 감각형 학습자보다 듣기, 말하기, 읽기, 쓰기 그리고 전체 능력에서 듣기, 말하기, 읽기, 쓰기 전체 능력에서 높은 점수를 얻었으며 통계적으로 유의한 차이가 있었다. 사고형-감정형 지표에서는 감정형 학습자가 말하기 능력을 제외한 듣기, 읽기, 쓰기, 전체 능력에서 감정형 학습자보다 더 높은 점수를 얻었지만 통계적으로 유의한 차이는 없었다. 판단형-인식형 지표에서는 판단형 학습자가 듣기, 말하기, 읽기, 쓰기, 전체 능력에서 인식형 학습자보다 더 높은 점수를 얻었지만 통계적으로 유의한 차이는 없었다. 따라서 가설 ①, ②는 성립되었지만, ③, ④는 성립되지 않았다.

이 연구를 통해 영어 학습자는 외향형-내향형 성격유형지표와 감각형-직관형 성격유형지표에 따라 영어기능별 성취도의 차이를 보임으로써, 외향형-내향형 성격유형지표와 감각형-직관형 성격유형지표는 영어 학습에 영향을 미치는 요인이라고 할 수 있다. 즉, 외향형 및 직관형 학습자는 내향형 및 감각형 학습자에 비해 영어기능별 성취도에서 우수한 성적을 보임으로써, 외향형-내향형 성격유형지표와 감각형-직관형 성격유형은 영어 성취도에 영향을 미친다. 이는 학습자의 성격유형에 따라 성취도가 달라질 수 있으며, 외향형과 직관형은 성공적인 영어 학습을 예언할 수 있는 중요한 성격 변인이라고 할 수 있다.

V. 결론 및 제언

본 장에서는 앞에서 논의되었던 내용을 요약하고 연구과정에서 밝혀진 결과를 중심으로 결론을 제시하며, 후속 연구를 위한 제언을 하고자 한다.

이 연구는 영어 학습자의 성격유형분포를 살펴보고, 중학생을 중심으로 영어 학습자의 성격유형에 따른 영어기능별 성취도를 분석하여 영어 학습자의 성격유형과 영어기능별 성취도와의 관계를 밝히고자 실시되었다.

영어 학습자의 성격유형에 따라 영어기능별 성취도에 차이가 있는지를 알아보기 위하여 Myers-Briggs의 MBTI에서 분류한 네 가지 성격유형지표(외향형-내향형 지표, 감각형-직관형 지표, 사고형-감정형 지표, 판단형-인식형 지표)에 따라 학습자의 성격유형을 외향형 학습자와 내향형 학습자, 감각형 학습자와 직관형 학습자, 사고형 학습자와 감정형 학습자, 판단형 학습자와 인식형 학습자로 분류하고 각각의 유형에 따른 영어기능별 성취도의 차이를 검증하기 위하여 다음과 같은 네 가지 가설을 설정하였다.

가설 ① : 외향형 학습자와 내향형 학습자의 영어기능별 성취도는 차이가 있을 것이다.

가설 ② : 직관형 학습자와 감각형 학습자의 영어기능별 성취도는 차이가 있을 것이다.

가설 ③ : 사고형 학습자와 감정형 학습자의 영어기능별 성취도는 차이가 있을 것이다.

가설 ④ : 판단형 학습자와 인식형 학습자의 영어기능별 성취도는 차이가 있을 것이다.

위의 가설을 검증하기 위하여 제주도 제주시 K중학교 학생 121명을 대상으로 성격유형검사(MBTI)를 실시하였으며, 성취도는 교육청 주관의 듣기평가, 원어민 교사와의 인터뷰, 교육청 주관의 제학년 제학력 갖추기 평가, 쓰기 수행평가로 측정하였다. 자료처리는 본 연구에서 수집된 자료는 SPSS 17.0 프로그램을 이용

하여 분석하였으며, 자료의 분석은 빈도분석, 평균분석 그리고 성격유형분포에서 남녀 간의 차이는 χ^2 검증을 실시하였으며, 성격유형에 따른 영어기능별 성취도의 차이는 t-검증을 통해 확인하였다.

본 연구 대상의 성격유형분포와 가설을 검증한 결과는 다음과 같다.

첫째, 성격유형의 분포를 살펴본 결과, 본 연구의 영어 학습자들은 내향형보다는 외향형이, 직관형보다는 감각형이, 감정형보다는 사고형이, 그리고 판단형보다는 인식형이 더 높은 비율로 나타났다. 또한 성별에 따른 성격유형분포의 차이를 살펴본 결과, 통계적으로 유의한 차이는 없었으나 사고형-감정형 지표는 남학생보다 여학생이 감정형 성격유형 비율에서 확연히 더 높게 나타났으며, 사고형 성격유형의 비율은 남학생이 여학생보다 더 높은 것으로 확인되었다. 그 외의 외향형-내향형 지표, 감각형-직관형 지표, 그리고 판단형-인식형 지표에서는 성별에 의한 차이가 거의 없었다.

둘째, 성격유형에 따른 영어기능별 성취도의 차이를 살펴본 결과, 본 연구의 영어 학습자들은 외향형-내향형 지표에서 외향형 학습자가 내향형 학습자보다 듣기, 말하기, 읽기, 쓰기 전체 능력에서 높은 점수를 얻었으며 통계적으로 유의한 차이가 있었다. 감각형-직관형 지표에서 직관형 학습자가 감각형 학습자보다 듣기, 말하기, 읽기, 쓰기 그리고 전체 능력에서 듣기, 말하기, 읽기, 쓰기 전체 능력에서 높은 점수를 얻었으며 통계적으로 유의한 차이가 있었다. 사고형-감정형 지표에서는 감정형 학습자가 말하기 능력을 제외한 듣기, 읽기, 쓰기, 전체 능력에서 감정형 학습자보다 더 높은 점수를 얻었지만 통계적으로 유의한 차이는 없었다. 판단형-인식형 지표에서는 판단형 학습자가 듣기, 말하기, 읽기, 쓰기, 전체 능력에서 인식형 학습자보다 더 높은 점수를 얻었지만 통계적으로 유의한 차이는 없었다. 따라서 가설 ①, ②는 성립되었지만, ③, ④는 성립되지 않았다.

본 연구에서 영어 학습자의 성격유형분포를 살펴보고 영어 학습자의 성격유형에 따른 영어기능별 성취도를 분석하여 영어 학습자의 성격유형과 영어기능별 성취도와의 관계를 조사한 연구 결과로부터 얻은 결론은 다음과 같다.

첫째, 영어 학습자들의 성격유형분포를 살펴본 결과, 영어 학습자들은 외향형, 감각형, 사고형, 그리고 인식형의 성격유형이 많다고 할 수 있다. 또한 성별에 따

른 성격유형분포의 차이를 살펴본 결과, 외향형-내향형 지표, 감각형-직관형 지표, 그리고 판단형-인식형 지표에서는 성별에 의한 차이가 거의 없었으나 사고형-감정형 지표는 남학생보다 여학생이 감정형 성격유형 비율에서 확연히 더 높게 나타났으며, 사고형 성격유형의 비율은 남학생이 여학생보다 더 높은 것으로 확인되었다.

둘째, 영어 학습자는 외향형-내향형 성격유형지표와 감각형-직관형 성격유형지표에 따라 영어기능별 성취도의 차이를 보임으로써, 외향형-내향형 성격유형지표와 감각형-직관형 성격유형지표는 영어 학습에 영향을 미치는 요인이라고 할 수 있다. 즉, 외향형 및 직관형 학습자는 내향형 및 감각형 학습자에 비해 영어기능별 성취도에서 우수한 성적을 보임으로써, 외향형-내향형 성격유형지표와 감각형-직관형 성격유형은 영어 성취도에 영향을 미친다는 결론을 내릴 수 있다.

이상에서 살펴보았듯이, 학습자의 성격유형이 영어 학습에 영향을 미치며, 학습자의 성격유형에 따라 영어 성취도가 달라지고 외향형 및 직관형 성격유형은 성공적인 영어 학습을 예측할 수 있는 중요한 성격 변인임이 밝혀졌다. 이는 영어 교사들이 학습자의 성격유형에 따라 영어 교수-학습 방법을 달리할 필요가 있음을 시사한다. 즉, 학습자마다 자신에게 주어진 상황을 다르게 지각하고 해석하며 반응하는 양식도 다르기 때문이다. 이러한 반응양식은 거의 변화하지 않는다. 반응양식이 곧 성격이기 때문이다.

이제까지 영어교육에 있어서 정의적 영역 중 자아 존중감, 동기, 모험시도, 불안감 등은 교사들이 관심을 갖는 부분이었으나 성격유형은 상대적으로 관심이 적은 부분이었다, 따라서 앞으로 영어교육에서 정의적 영역을 연구할 때 성격유형에 따른 연구도 보다 활발하게 이루어질 필요가 있으며, 더불어 영어 교사도 학습자의 성격유형에 관심을 가지고 지도를 해야 할 것이다. 즉, 영어 교사는 학습자가 교사에게 적응하기를 기대해서는 안 되고 학습자가 자신만의 독특한 재능을 발휘하고 신장시킬 수 있는 교수-학습 방법을 설계해야 한다.

따라서 본 연구의 결과는 영어 교사가 학습자의 성격유형에 따른 개인차를 인지하고 학습자에게 적합한 교육내용 및 교수방법을 선택하여 보다 효율적인 영어 교수 요목 설계를 위한 학습자 변인의 객관적인 기초자료로서 활용될 수 있을 것이다. 또한 학습자의 진단이나 상담, 교사연수 영어 학습 전략훈련 프로그램

램의 개발 등에도 유용하게 사용될 수 있을 것이다.

위와 같은 결론이 더 큰 타당성을 갖기 위해 다음과 같은 후속 연구들이 요구된다.

첫째, 본 연구의 대상은 중학교 학생 121명으로 표본의 크기가 작고 중학생이라는 특수한 집단이므로 일반화하는 데 한계가 있다. 따라서 연구대상을 초·중·고등학생 뿐만 아니라 대학생, 일반인들까지 확대하여 영어 학습자의 성격유형과 영어기능별 성취도와의 관계를 밝히는 연구가 필요할 것이다. 이러한 다양한 계층의 성격유형과 영어기능별 성취도와의 관계 연구는 좀 더 효과적인 영어 교수-학습에 기여할 것이다.

둘째, 중학생 중심의 영어 학습자의 성격유형에 따른 영어기능별 성취도 차이를 교수-학습 전략 프로그램 개발에 활용하여 학습자의 특성에 부합하는 수업방법을 개발하는 등 교사와 학습자 개개인의 특성과 능력을 잘 활용하는 측면의 연구가 필요하다.

끝으로 본 연구의 의의를 이론적 측면과 실제적 측면에서 제시하면 다음과 같다.

첫째, 지금까지 우리나라 영어교육에 관한 연구는 언어 4기능 발달 학습모형이나 의사소통능력 개발 모형 등 교육학적 관점에서 수업 변인에 치중해왔다. 오늘날 수준별 교육과정의 도입으로 교수-학습에 절대적 영향을 미치고 있는 다양한 학습자 변인에 대한 연구가 시도되고 있다. 따라서 이론적 측면에서 본 연구는 영어 교수-학습 과정에 큰 영향을 미치고 있는 학습자 변인 중 성격이 영어 학습에 미치는 영향에 대한 심리학적 이론에 기초한 연구로서 영어 교육에서 증대되고 있는 다양한 학문적 측면의 연구에 대한 관심을 높이고, 후속 연구의 방향을 제시하고 있다는 점에서 그 의의를 지니고 있다.

둘째, 실제적 측면에서 본 연구는 영어 교육 현장에서 학습자의 진단이나 상담, 학습자의 개인차 변인에 대한 인식과 이해를 위한 교사 연수, 그리고 학습자 특성에 맞는 학습 지도의 개별화를 위한 교수-학습 방법 개발을 위한 자료로서 활용될 수 있는 연구라는 점에서 실용적 의의를 갖는다.

참 고 문 헌

- 강승혜 (1996). "제2언어로서 한국어 학습자의 언어학습 전략 유형 및 학습결과 분석 연구", 연세대학교 교육학과 박사학위논문.
- 김남규 (1999). "MMTIC 성격유형과 교과별 학업 성취와의 관계연구". 제주대학교 교육대학원 석사학위논문.
- 김덕기 (1999). 「영어교육론」. 4판. 서울 : 고려대학교 출판부.
- 김연주(2002). "성격요인이 한국고등학생의 영어학습전략과 영어 성적에 미치는 영향". 서울대학교 교육대학원 석사학위논문.
- 김정택·심혜숙 (1990). 「성격유형검사(MBTI)의 한국표준화에 관한 일 연구」. 한국심리유형학회지 : 상담과 심리치료. 서울: 한국심리검사연구소.
- 김정택·심혜숙 (1995a). 「MBTI 관계 논문 요약집」. 서울: 한국심리검사연구소.
- 김정택·심혜숙 (1995b). 「MBTI 안내서」. 서울: 한국심리검사연구소.
- 김진희 (2008). "중학생의 성격유형(MMTIC)에 따른 학업성취도 차이 분석". 강원대학교 교육대학원 석사학위논문.
- 노안영·강영신 (2003). 「성격심리학」. 학지사.
- 동아출판사 편집부(2007). 「신동아국어사전」. 동아출판사.
- 박경자 외 (1994). 「언어교수학」. 서울: 박영사.
- 박현선 (2000). "성격유형과 영어 능력과의 관계". 이화여자대학교 교육대학원 석사학위논문.
- 손희정 (2004). "성격유형에 따른 중학생의 영어수행능력, 흥미도 및 학습활동 활용 연구". 한국외국어대학교 교육대학원 석사학위논문.
- 손연실(2005). "성격유형이 중학생의 영어학습전략사용 및 말하기 성취도에 미치는 영향". 부경대학교 교육대학원 석사학위논문.
- 송종건 (1994). "청소년의 성격유형과 학업 성취에 관한 연구". 서강대학교 교육대학원 석사학위 논문.
- 윤영주(2003). "초등학생의 성격유형과 영어 과목 선호도 및 수행능력과의 관계". 대구교육대학교 교육대학원 석사학위논문.

- 이부영 (1981), 「분석심리학」, 서울: 일조각.
- 이운선 (1995). "성격유형 및 학습양식과 학업성취도와의 관계". 서울여자대학교 교육대학원 석사학위논문.
- 이정근 (2003). "성격유형별 소집단 활동이 영어 학업 성취 및 학습태도에 미치는 영향 연구". 서울교육대학교 교육대학원 석사학위논문.
- 이정희 외 (2000). 「성격유형과 학습스타일」. 서울: 한국심리검사연구소.
- 정경연 (1994). "C-MBTI에 나타난 국민학생의 성격유형과 지능 및 학업 성취 관계 연구". 부산대학교 교육대학원 석사학위논문.
- 정기문·한성실 (2003). 「SAS를 이용한 통계자료분석실습」. 자유아카데미.
- 최정윤 (2002). 「심리검사의 이해」. 시그마프레스(주).
- Allport, G. (1961). *Pattern and growth in personality*. New York: Holt, Rinehart and Winston.
- Arnold, J. (1999). *Affect in language learning*. Cambridge: Cambridge University Press.
- Busch, M. (1982). Introversion-extroversion and the EFL proficiency of Japanese language students, *Language Learning*, 32, 109-132.
- Brown, H. D. (2006). *Principles of language learning and teaching(5th ed.)*. Englewood Cliffs, NJ: Prentice Hall.
- _____. (2007). *Teaching by principles: an interactive approach to language pedagogy(3rd. ed.)*. Englewood Cliffs, NJ: Prentice Hall.
- Burger, J. M. (2000). *Personality(5th ed.)*. Belmont, CA: Wadsworth/Thomson.
- Carrell, P. L. and Monroe, L. B. (1993). Learning styles and composition. *Modern Language Journal*, 77, 148-162.
- Carrell, P. L. , Prince, M. S. , and Astika, G. C (1996). Personality types and language in an EFL context. *Language Learning*, 46(1), 75-99. 167-173.
- Chastain, K. (1975). Affective and ability factors in second language acquisition. *Language Learning*, 25, 153-161.
- Ehrman, M. E. (1990). The role of personality type in a adult language learning: An ongoing investigation. In T. S. Parry and C. W. Stansfield(Eds.). *Language aptitude reconsidered*. Englewood Cliffe, NJ: Prentice Hall Regents.

- Ehrman, M. E.(1993). *The type differentiation indicator and foreign language learning*. Proceeding of the Tenth Biennial International conference of the Association for Psychological Type. Newport Beach C.A.
- Ehrman, M. E. and Oxford, R. L. (1989). Effects of sex differences, career choice, and psychological type on adult language learning strategies. *Modern Language Journal*, 73(1), 1-13.
- _____. (1995). Cognition plus: Correlates of language learning success. *Modern Language Journal*, 79, 67-89.
- Ely, C. (1989). Tolerance of ambiguity and use of second language learning strategies. *Modern Language Journal*, 22, 437-445.
- Gardner, R. C. (1990). Attitude, motivation, and personality as predictors of success in foreign language learning. In T. S. Parry and C. W. Stansfield(Eds.). *Language aptitude reconsidered*. Englewood Cliffs, NJ: prentice Hall Regents, 179-191
- Jung, C. G. (1960). *Psychological types*. Collected works. Princeton, N. J. : Princeton University Press. Vol 6.
- Jensen, G. H & Di Tiberio, J. K. (1989). *Personality and the teaching of composition*. Norwood, NJ: Ablex.
- Kramsch, C.(1986). From language proficiency to international competence. *Modern Language Journal*. 70(4), 366-372.
- Lawrence, G. (1984). A synthesis of learning style research involving the MBTI. *Journal of Psychological Type*, 8, 1-15.
- Maddi, F. S. (1980). *Personality theories: A comparative evaluation*(4th ed.). Homewood: Dorsey.
- Maddi, S. R. (1996). *Personality theories: A comparative analysis*(6th ed.). Homewood, IL: The Dorsey Press.
- Moody, R. (1988). Personality preferences and foreign language learning. *Modern Language Journal*, 72, 389-401.
- Myers, I. B. (1958). *Manual: The Myers-Briggs type indicator*. Princeton, NJ:

Educational Testing Service.

- Myers, I. B. & McCaully, M. H. (1985). *Manual: A guide to the development & use of the Myers-Briggs types indicator*. Palo Alto, Cal: Consulting Psychologist Press.
- Rossier, R. E. (1975). *Extroversion-introversion as a significant variable in the learning of English as a second language*. (Doctoral Dissertation, University of Southern California). Dissertation Abstract International. 36-111, 7308A.
- Rubin, J. (1975). What the 'good language learner' can teach us. *TESOL Quarterly*, 9, 41-51.
- Seliger, H. W. (1977). What the good language learner can teach us. *TESOL Quarterly*, 5, 370-391.
- Stern, J. H. (1957). What can we learn from the good language learner?. *Canadian Modern Language Review*, 31, 304-318.
- Stern, H. H. (1983). *Fundamental concepts of language teaching*. Oxford university Press.
- Strong, M. (1983). Social styles and the second language acquisition of Spanish-speaking kindergartners. *TESOL Quarterly*, 17, 241-258.
- Suter, R. (1977). Predictors of pronunciation accuracy in second language learning. *Language Learning*, 26, 233-253.

<Abstract>

**A Study on Personality Types and Achievements on Language Skills
of Learners of English
-with Reference to 1st Grade Students in Middle School-**

Kim, Ji Na

English Education Major

Graduate School of Education, Jeju National University

Jeju, Korea

Supervised by Professor *Kim, Chong Hoon*

The purpose of this study is to analyze the relationships between personality types and achievements of English language learners in K middle school. The hypotheses tested in this study are as follows :

Hypothesis I : There will be significant differences in achievements of the four language skills according to English language learners' personality types; English language learners' personality types are classified according to the MBTI's four bipolar scales, Extraversion-Introversion, Sensing-Intuition, Feeling-Thinking, and Judging-Perceiving.

Hypothesis II : There will be significant correlations between the English language learners' personality types and their achievements of four language skills.

The subjects of this study are 121 first-grade students in K middle school consisting of 62 males and 59 females.

The instruments used here are a MBTI Form G measuring personality types and

※ A thesis submitted to the Committee of the Graduate School of Education, Jeju National University in partial fulfillment of the requirements for the degree of Master of Education in August, 2010.

an English academic achievement test. The data collected were subjected to frequency analysis, average analysis, chi-square test, and t-test. All the analyses were done by SPSS/win version 17.0 program.

The results obtained are as follows :

First, In the English language learners' distribution, there is a general evenness between Extraversion(51.2%) and Introversion (48.8%), but a marked preference for Sensing(65.3%) as opposed to Intuition(34.7%); for Thinking(62%) as opposed to Feeling(38%) and Perceiving(69.4%) as opposed to Judging (60%).

Second, there are statistically significant differences in achievements between Extraversion and Introversion, Sensing and Intuition. Extraversion-type learners show higher achievements than Introversion-type learners on four English skills. Intuition-type learners show higher achievements than Sensing-type learners on four English skills.

The following conclusions are drawn based on the results :

First, English language learners tend to be Extraversion, Sensing, Thinking and Perceiving.

Second, higher achievements in English language learning are directly related to Extraversion-type and Intuition-type. Therefore Extraversion and Intuition personality types are important factors influencing achievements in English language learning.

The conclusions suggest that Extraversion and Intuition personality types have better achievements in English language learning and that the relationship between personality and achievements must be explored by using a larger subject population in various learning circumstances.



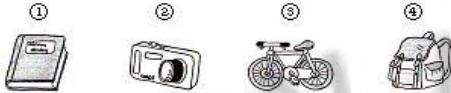
[부록 1] 듣기 평가 문항지

제1회 전국 15개 시·도교육청 공동 주관 영어듣기능력평가(중1)

2009. 4. 7.(화) 시행

제1학년 반 번 이름 _____

1. 대화를 듣고, 여자가 생일 선물로 받은 것을 고르시오.



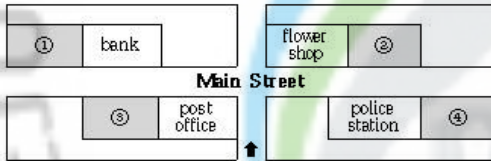
2. 다음을 듣고, 무언가에 관한 설명인지 고르시오.



3. 대화를 듣고, 남자가 일요일에 주로 하는 일을 고르시오.



4. 대화를 듣고, 남자가 가려고 하는 장소들 고르시오.



5. 다음을 듣고, 여자에 대해 알 수 **없는** 것을 고르시오.

- ① 사는 곳 ② 가족 구성원
- ③ 취미 ④ 좋아하는 음식

6. 대화를 듣고, 여자의 직업으로 가장 적절한 것을 고르시오.

- ① 교사 ② 경찰관 ③ 소방관 ④ 수의사

7. 다음을 듣고, 두 사람의 대화가 **어색한** 것을 고르시오.

- ① ② ③ ④

8. 대화를 듣고, 여자가 남자에게 부탁하는 일을 고르시오.

- ① 청소하기 ② 꽃에 물주기
- ③ 설거지하기 ④ TV 수리하기

9. 대화를 듣고, 무언가에 관한 내용인지 고르시오.

- ① 취미활동 ② 장래희망 ③ 환경보호 ④ 학교생활

10. 대화를 듣고, 여자가 거스름돈으로 받은 금액을 고르시오.

- ① \$3 ② \$5 ③ \$7 ④ \$10

11. 대화를 듣고, 여자가 할 일로 가장 적절한 것을 고르시오.

- ① 학교에 간다 ② 책을 읽는다.
- ③ 약을 먹는다. ④ 운동을 한다.

12. 대화를 듣고, 마지막 말에 담긴 여자의 의도로 적절한 것을 고르시오.

- ① 칭찬 ② 허락 ③ 충고 ④ 위로

13. 다음을 듣고, 오늘 오후의 날씨를 고르시오.



14. 대화를 듣고, 남자가 컴퓨터를 할 수 **없는** 이유를 고르시오.

- ① 숙제 때문에 ② 컴퓨터 고장으로
- ③ 집안 일 때문에 ④ 컴퓨터 속도가 느려서

15. 대화를 듣고, 현재 시각을 고르시오.

- ① 8:00 ② 8:20 ③ 8:40 ④ 9:00

16. 대화를 듣고, 남자의 현재 심정으로 가장 적절한 것을 고르시오.

- ① 외롭다 ② 자랑스럽다
- ③ 기쁘다 ④ 당황스럽다

17. 대화를 듣고, 여자가 시청까지 가는 방법을 고르시오.

- ① 버스로 ② 걸어서 ③ 택시로 ④ 승용차로

18. 대화를 듣고, 두 사람의 관계로 가장 적절한 것을 고르시오.

- ① 남편 - 아내 ② 요리사 - 손님
- ③ 교사 - 학생 ④ 사장 - 종업원

[19~20] 대화를 듣고, 남자의 마지막 말에 이어질 여자의 응답으로 가장 적절한 것을 고르시오.

19.

- ① By plane. ② How nice!
- ③ At two o'clock. ④ For two weeks.

20.

- ① Cheer up! ② Thank you.
- ③ This is for you. ④ You're welcome.

-본 평가 문항의 저작권은 전국 15개 시·도교육청에 있습니다.-

제2회 전국 15개 시·도교육청 공동 주관 영어듣기능력평가(중1)

2009. 9. 16.(수) 시행

제1학년 반 번 이름 _____

1. 다음을 듣고, 'this'가 가리키는 것을 고르시오.



2. 대화를 듣고, 오늘 두 사람이 하게 될 문동을 고르시오.



3. 다음을 듣고, 재회에 대해 알 수 없는 것을 고르시오.

- ① 나이 ② 가족 수 ③ 사는 곳 ④ 취미 ⑤ 장래희망

4. 대화를 듣고, 남자가 주말에 할 일을 고르시오.

- ① 번지점프 ② 공원 산책 ③ 박물관 견학
④ 보고서 작성 ⑤ 할머니댁 방문

5. 다음을 듣고, 두 사람의 대화가 어색한 것을 고르시오.

- ① ② ③ ④ ⑤

6. 대화를 듣고, 두 사람이 영화를 볼 시각을 고르시오.

- ① 9:00 ② 9:20 ③ 9:30 ④ 9:40 ⑤ 9:50

7. 대화를 듣고, 남자가 전화를 건 목적을 고르시오.

- ① 책을 대출하려고 ② 예약을 취소하려고
③ 수리를 의뢰하려고 ④ 분실물을 찾으려고
⑤ 이용시간을 문의하려고

8. 대화를 듣고, 여자가 지불할 금액을 고르시오.

- ① \$2.15 ② \$2.50 ③ \$6.45 ④ \$7.15 ⑤ \$7.50

9. 대화를 듣고, 남자의 장래희망을 고르시오.

- ① 작가 ② 의사 ③ 교사 ④ 수의사 ⑤ 동물조련사

10. 대화를 듣고, 남자가 기분 나쁜 이유를 고르시오.

- ① 친구와 싸워서 ② 배가 고파서 ③ 지갑을 잃어버려서
④ 성격이 나빠서 ⑤ 부모님께 꾸중을 들어서

11. 다음을 듣고, 부산의 내일 날씨로 알맞은 것을 고르시오.



12. 대화를 듣고, 여자가 남자에게 한 충고로 알맞은 것을 고르시오.

- ① 버스를 타라. ② 일찍 일어나라.
③ 과제를 챙겨라. ④ 아침을 먹어라.
⑤ 일찍 잠자리에 들어라.

13. 대화를 듣고, 마지막 말에 담긴 여자의 의도로 알맞은 것을 고르시오.

- ① 거절 ② 감사 ③ 제안 ④ 수락 ⑤ 충고

14. 대화를 듣고, 민수의 생일에 해당하는 날짜를 고르시오.

- ① Sept. 29 ② Sept. 30 ③ Oct. 21
④ Oct. 29 ⑤ Nov. 21

15. 대화를 듣고, 두 사람이 같이 갈 장소를 고르시오.

- ① airport ② hospital ③ bus stop
④ subway station ⑤ amusement park

16. 대화를 듣고, 여자가 남자의 제안을 거절한 이유를 고르시오.

- ① 맛이 없어서 ② 약속이 있어서 ③ 배가 아파서
④ 배가 풀려서 ⑤ 디저트를 먹고 싶어서

17. 대화를 듣고, 여자가 주문하지 않은 것을 고르시오.

- ① 햄 샌드위치 ② 우유 ③ 얼음물
④ 초콜릿 케이크 ⑤ 콜라

18~20] 대화를 듣고, 남자의 마지막 말에 이어질 여자의 응답으로 가장 알맞은 것을 고르시오.

18.
① Don't worry. ② It'll be fine.
③ Congratulations! ④ I don't feel well.
⑤ You can say that again.

19.
① Ok, I'll buy them.
② 20,000 won, please.
③ Let's copy those books.
④ I love Korean history, too.
⑤ They're on the second floor.

20.
① No, I don't. ② That's a good idea.
③ You are so busy. ④ I like surfing the Internet.
⑤ My favorite food is spaghetti.

● 본 평가문항의 저작권은 전국 15개 시·도교육청에 있습니다.

[부록 2] 말하기 평가 문항지

말하기 수행평가 주제 (1학기)

1. Could you introduce yourself?
2. What do you do in your free time?
3. What do you think of your new school life?
4. Could you talk about your classmate?(homeroom teacher, subject)
5. What do you usually do on weekends?
6. When do you feel happy?
7. Giving advice
 - I have a headache. What should I do?
 - I have a bad cold. What should I do?

말하기 수행평가의 주제 (2학기)

- 1.What's your favorite subject to study and why?
- 2.Who's your favorite singer and why?
- 3.What's your favorite hobby and why?
- 4.Who's your favorite teacher? Why? What subject do they teach?
- 5.Who do you think is the most famous Korean person? Why?
- 6.What would you do if there were no Academies in Korea?
- 7.What's your favorite food and why?
- 8.Who's in your family? Tell me your family?
- 9.What countries do you want to visit? Why? What would you do there?
10. What are you going to be in the future and why?

[부록 3] 읽기 평가 문항지

2009년 6월 11일 시행 제학력갖추기 평가 문제지

제 5 교시 영 어

중학교 1학년

반

번호

성명

1

- ⓪ 문제지와 답안지에 반, 번호, 성명을 정확히 기입하시오.
- ⓪ 문항에 따라 배점이 다르니, 각 물음 끝에 제시된 배점을 참고하시오.
- ⓪ 서답형은 부분 점수가 있을 수 있습니다.

1. 다음 중 나머지 넷을 포함하는 단어는? [2점]

- ① pilot ② cook ③ job
④ teacher ⑤ singer

2. 다음 글의 밑줄 친 **this**가 가리키는 것은? [2점]

I eat with this.
I talk with this.
I smile with this.

- ① nose ② hair ③ eye
④ mouth ⑤ shoulder

3. 다음 빈칸에 들어갈 말로 가장 알맞은 것은? [2점]

When it is _____, clouds are in the sky.
We carry an umbrella.

- ① rainy ② cold ③ warm
④ windy ⑤ sunny

4. 다음 밑줄 친 부분의 대·소문자 쓰임이 바른 것은? [2점]

① my name is Ben, I live in Canada, I am Twelve years old, I have a younger sister. Her name is Linda. She is ten Years old.

5. 다음 빈칸에 들어갈 단어가 나머지와 다른 것은? [2점]

- ① Cathy _____ from L.A.
② You _____ very pretty.
③ My aunt _____ a singer.
④ She _____ Namju's sister.
⑤ My mother _____ a housekeeper.

중1 영어

6. 다음 대화가 이루어지는 장소로 가장 알맞은 것은? [2점]

A : Good morning, everyone.
 B : Hi, ma'am.
 A : Is everybody here?
 B : Yes.
 A : Please open your books to page 100.

- ① zoo ② airport ③ classroom
 ④ museum ⑤ restaurant

7. 다음 빈칸에 가장 알맞은 것은? [2점]

A : Would you like some cake?
 B : _____ I'm really hungry.

- ① No, I don't.
 ② Yes, please.
 ③ Yes, I don't.
 ④ No, I hate cake.
 ⑤ Yes, I don't love it.

8. 다음 글에서 **It**이 가리키는 것은? [2점]

It is a team sport. Each team has 11 players. The players can kick the ball. Only the goal keeper can pick up the ball. The other ten players cannot pick up the ball.

- ① soccer ② tennis ③ baseball
 ④ hockey ⑤ basketball

9. 다음과 같은 상황에서 말할 수 있는 표현으로 가장 알맞은 것은? [2점]



- ① Study hard.
 ② Let's go swimming.
 ③ You should wear your coat.
 ④ How about playing the flute?
 ⑤ Will you drink some hot water?

10. 다음 대화 중 자연스럽게 **못한** 것은? [2점]

- ① A : How old are you?
 B : I'm 13 years old.
 ② A : How is the weather?
 B : It is snowing.
 ③ A : What's wrong? You don't look happy.
 B : I have a headache.
 ④ A : What day is it today?
 B : It's Thursday.
 ⑤ A : How are you doing?
 B : I am studying.

11. 다음 대화의 내용으로 알맞은 것은? [2점]

Yu-mi : Dong-ho, this is Kevin.
 Kevin, this is my friend, Dong-ho.
 Dong-ho : Nice to meet you, Kevin.
 Kevin : Nice to meet you, too.

- ① 칭찬하기 ② 부탁하기
 ③ 안부 인사하기 ④ 자기 소개하기
 ⑤ 다른 사람 소개하기

12. 다음 대화의 밑줄 친 부분이 의도하는 것은? [3점]

Min-su : I will go skating with my friends.
Why don't you come?
 Mike : I'm sorry, I can't skate well.
 Min-su : Don't worry, I can teach you.
 Mike : OK, I'll try.

- ① 감사 ② 비난 ③ 제안 ④ 격려 ⑤ 승낙

13. 다음 대화의 빈칸에 알맞은 말은? [3점]

A : What's your last name?
 B : Brenner.
 A : _____
 B : B-R-E-N-N-E-R.

- ① What's your address?
 ② Where are you from?
 ③ Is that your full name?
 ④ Could you spell that, please?
 ⑤ What's your telephone number?

14. 다음 대화를 읽고 B가 할 행동으로 가장 알맞은 것은? [3점]

A : Why don't we play basketball in the afternoon?
 B : I'm sorry, I have to clean my room.

- ① 영화보기 ② 운동하기 ③ 공부하기
 ④ 요리하기 ⑤ 청소하기


15. 대화가 자연스럽게 이어지도록 <보기>에 주어진 문장을 순서대로 알맞게 배열한 것은? [3점]

A : May I help you?
 B : I'm looking for a schoolbag.
 A : _____
 B : _____
 A : _____
 B : OK, I'll take it.

<보기> ㉠ It looks nice. How much is it?
 ㉡ How about this red one?
 ㉢ It's 15 dollars.

- ① ㉠-㉡-㉢ ② ㉡-㉢-㉠ ③ ㉢-㉠-㉡
 ④ ㉢-㉡-㉠ ⑤ ㉠-㉢-㉡

16. 다음 신상 카드의 내용과 일치하지 않는 것은? [3점]

	이름 : 김 유나 나이 : 14세 학년 : 1학년 고향 : 부산 취미 : 수영, 음악 감상
--	--

- ① She is in the first year.
 ② Her hometown is Busan.
 ③ She is fourteen years old.
 ④ Her family name is Yu-na.
 ⑤ She likes swimming and listening to music.

17. 다음 글의 빈칸에 들어갈 알맞은 말은? [3점]

The polar bear lives in the snow and ice. At the North Pole, there is only snow, ice, and water. People cannot see the polar bear in the snow very well because it is _____.
 * polar bear : 북극곰 * North Pole : 북극

- ① black ② yellow ③ white
 ④ green ⑤ brown

18. 다음 초대장의 내용으로 알 수 없는 것은? [3점]

Birthday Party

Please come to my birthday party!
 You can enjoy songs and dance with the band, 'Teenagers'. Please come and join me.

When : This Saturday, June 20, 5 p.m.
 Where : In my house
 Tel. : 064) 721-3356
 E-mail : inseok23@hanmail.net



- ① 날짜 ② 목적 ③ 장소
- ④ 준비물 ⑤ 연락처

19. 다음 전화 메시지의 내용과 일치하는 것은? [3점]

Hi, Dong-min. This is Mi-na. I feel really sick. I have a fever and a cough. Sorry, but I can't meet you today. Please call me back. Bye.

- ① 미나는 오늘 기분이 좋다.
- ② 동민과 미나는 오늘 만날 것이다.
- ③ 미나가 동민에게 남긴 메시지이다.
- ④ 미나는 동민에게 다시 전화할 것이다.
- ⑤ 미나는 다음 주에 동민을 만날 것이다.

20. 다음 글에 나타난 글쓴이의 심정은? [3점]

Tomorrow is the first day of school. I'm going to school for the first time. I'm going to meet new friends and teachers. Will they be friendly? I cannot sleep well tonight.

- ① 슬프다 ② 놀라다 ③ 화가 난다
- ④ 지루하다 ⑤ 설레다

21. 다음 글의 제목으로 가장 알맞은 것은? [3점]

In Korea, we have four seasons. Spring begins in March. It's warm and pleasant. Many flowers come up in this season. Summer comes after spring. In summer, it's hot. In fall, it is clear and cool. The leaves turn red and yellow. There are a lot of different fruits. Winter is the last season of the year. It is cold and windy in winter. We have a lot of snow.

- ① Spring in March
- ② Different Weather
- ③ The Favorite Season
- ④ Korea's Four Seasons
- ⑤ Weathers in the World

22. 다음 문장의 내용으로 볼 때, 밑줄 친 부분이 바르지 못한 것은? [3점]

- ① We have some spaghetti with a fork.
- ② We use a toothbrush to clean our teeth.
- ③ I washed my hair with shampoo.
- ④ Elena is smart. She can't solve an easy problem.
- ⑤ We have a library in our school. We can read and borrow books there.

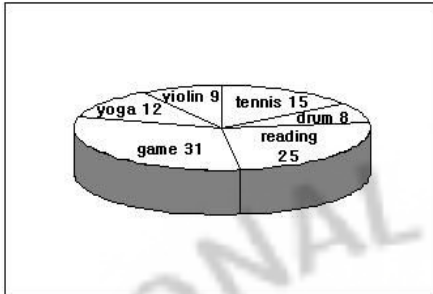
23. 다음 글의 흐름상 어색한 부분은? [3점]

I have some healthy habits. ① I have a lot of vegetables. ② I like ice cream and candies. ③ I don't have fast food. ④ I exercise every day. ⑤ I don't stay up late at night.

24. 다음은 100명의 학생을 대상으로 그들의 취미활동을 조사

한 표이다. 도표를 보고 주어진 질문에 답하십시오. [3점]

< Students' hobbies : 100 Korean Students >



Q : What is Korean students' favorite hobby?

- ① game ② drum ③ yoga
- ④ violin ⑤ reading

25. 다음 메모의 내용으로 볼 때 엄마가 정호에게 부탁한 내용이 **아닌** 것은? [3점]

To Jeong-ho,

I'm going shopping with my friends.
Could you please :

- o Take a shower
- o Have sandwiches for lunch
- o Clean your room
- o Do your homework

I'll be back around 6 o'clock.
Best Love, Mom

- ① 
- ② 
- ③ 
- ④ 
- ⑤ 

26. 다음 엽서의 내용과 일치하는 것은? [3점]

Dear Ann,

June 20

Hawaii is great! The weather is very nice. There are many flowers, butterflies, and birds. I can swim in the sea. Sometimes I ride a boat. But my favorite thing is to eat coconuts. See you in two days!

Your sister,
Laura

- ① 하와이의 날씨는 변덕스럽다.
- ② 로라는 코코넛 농장에서 일한다.
- ③ 로라는 이틀 후에 집에 올 것이다.
- ④ 로라는 보트 타기를 가장 좋아한다.
- ⑤ 사람들은 하와이에서 수영하지 않는다.

27. 다음 대화에서 두 사람이 만나기로 한 날은? [3점]

A : What's the date today?
B : It's May 2.
A : Are you free on May 5?
 Let's go to the movies.
B : I'm sorry, but I can't. I'm going on a picnic with my family. How about next Thursday?
A : OK. See you.

May						
Sun	Mon	Tue	Wed	Thu	Fri	Sat
	1	2	3	4	5	6
7	8	9	10	11	12	13
14	15	16	17	18	19	20
21	22	23	24	25	26	27
28	29	30	31			

- ① May 4 ② May 11 ③ May 12
- ④ May 25 ⑤ May 26

※ 다음은 서답형 문제입니다. (서답형은 1번에서 6번까지입니다.)

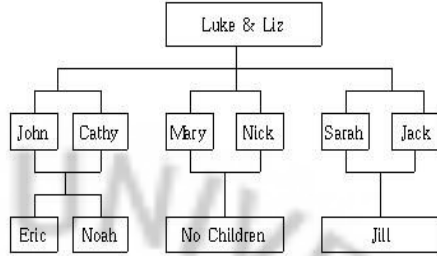
[서답형 1] 다음 지시에 따라 찾은 철자를 **차례대로** 배열하여 생긴 단어를 쓰시오. [5점]

- Circle the first letter of 'name'.
- Circle the sixth letter of 'dictionary'.
- Circle the second letter of 'book'.
- Circle the third letter of 'pen'.

[서답형 2] 다음 빈칸에 들어갈 단어를 **차례대로** 써 넣으시오. [5점]

- o A : do you do?
B : I'm a doctor.
- o A : do you live?
B : I live in Jeju.

[서답형 3] 다음 그림을 보고 질문에 해당하는 답을 **영어로** 쓰시오. [5점]



Q : How many grandchildren do Luke and Liz have?
A : They have _____ grandchildren.

[서답형 4] 다음은 주어진 하루 일과표를 참고로 작성한 글이다. 아래 글을 읽고 **잘못 쓰인** 단어를 찾아서 **바르게** 고치시오. (2가지) [5점]

6:40 a.m.	get up
7:30 a.m.	go to school
12:30 p.m.	have lunch
4:00 p.m.	come home
7:00 p.m.	have dinner
8:00 p.m.	do my homework
10:30 p.m.	go to bed

Jin-ho gets up at 6:40. He goes to school at 7:30. He have lunch at 12:30. He comes home at 4:00. He do his homework after dinner. He goes to bed at 10:30.

[서답형 5] 다음 수수께끼의 답을 **우리말로** 쓰시오. [5점]

What am I?
 I am living in your house.
 I have two arms.
 I have round face with numbers from 1 to 12 on it.
 You look at me before going to school.
 I sing tick-tock, tick-tock.

[서답형 6] 다음 그림을 참고하여 빈칸에 들어갈 알맞은 말을 **차례대로** 쓰시오. (빈칸에 한 단어씩 쓸 것) [5점]



Hi, I'm In-ho. This is my living room.
 There is a ㉠_____ on the desk. There is a doll
 under the desk. There is a dog next to the sofa.
 There are ㉡_____ on the table.

제 5 교시 영 어

중학교 1학년 반 번호 성명 1

- 문제지와 답안지에 반, 번호, 성명을 정확히 기입하십시오.
- 문형에 따라 배점이 다르니, 각 물음 끝에 제시된 배점을 참고하십시오.
- 서답형은 부분 점수도 있을 수 있습니다.

1. 다음 중 단어의 복수형이 **잘못된** 것은? [2점]

- ① fox - foxes ② desk - desks
 ③ knife - knives ④ child - childs
 ⑤ nurse - nurses

2. 다음 중 단어의 의미가 바르게 연결되지 **않은** 것은? [2점]

- ① dirty : not clean
 ② dentist : a tooth doctor
 ③ January : the first month
 ④ parents : mother and father
 ⑤ bathroom : a room for sleeping

3. 다음 지시에 따라 그릴 수 있는 동물은? [2점]

First, draw a face and a body. And draw eyes, a nose and a mouth. Now let's draw long ears and a short tail. Add four legs.

* add : 추가하다

- ① shark ② snake ③ rabbit
 ④ giraffe ⑤ elephant

4. 다음 대화의 빈칸에 들어갈 의문사를 차례로 짝지은 것은? [2점]

A: _____ time do you go to school?
 B: I go to school at eight.
 A: _____ do you go to school?
 B: By bus.

- ① What - How ② How - What
 ③ When - How ④ Where - How
 ⑤ What - Which

5. 다음 그림의 설명으로 알맞지 **않은** 것은? [2점]



- ① The leaves are falling.
 ② The boy is wearing a cap.
 ③ The boy is reading a book.
 ④ The bag is next to the boy.
 ⑤ The boy is sitting on a bench.

6. 다음 대화의 밑줄 친 부분에 가장 알맞은 것은? [2점]

A: Can I take your order?
 B: I'd like a chicken burger.
 A: _____
 B: I'll have coke.

- ① Anything else?
 ② What do you like?
 ③ For here or to go?
 ④ Do you like to eat?
 ⑤ How many do you want?

7. 다음 대화 중 자연스럽지 못한 것은? [2점]

- ① A: What's the date today?
B: It's November 19.
- ② A: How about this one?
B: I don't like that.
- ③ A: Who is calling?
B: This is Sophie.
- ④ A: How's it going?
B: It goes by train.
- ⑤ A: Is there anything that you are looking for?
B: I'm just looking around.

8. 다음 대화의 밑줄 친 부분에 가장 알맞은 것은? [2점]

A: I don't feel well.
B: What's wrong?
A: I have a stomachache.
B: _____

- ① Watch out!
② Never mind!
③ Help yourself.
④ Take care of yourself.
⑤ Make yourself at home.

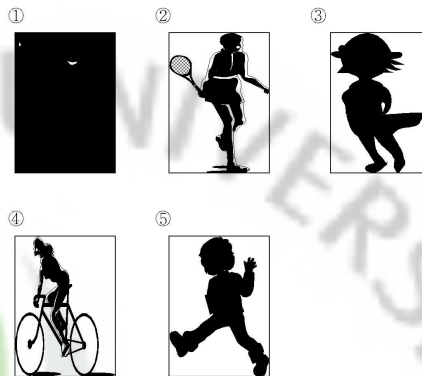
9. 다음 대화의 밑줄 친 부분에 가장 알맞은 것은? [2점]

A: _____
B: Sure, what is it?
A: Can you lend me your pen?
B: No problem.

- ① Can I help you?
② How may I help you?
③ How can I help you?
④ What can I do for you?
⑤ Would you do me a favor?

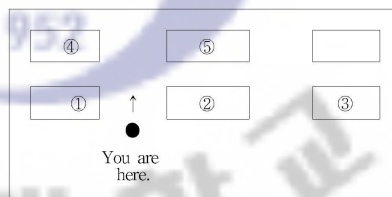
10. 다음 대화를 읽고 Jessie가 누구인지 고르시오. [2점]

A: That is my sister, Jessie.
B: Who is she? There are five girls on the playground. What does she look like?
A: She has short hair. She's drawing a picture.
B: I think I got it.



11. 다음 대화를 읽고 A가 찾고 있는 곳을 고르시오. [2점]

A: Excuse me, how can I get to Halla Hospital?
B: Go straight one block, and turn right.
It's on your left.
A: Thanks.
B: You're welcome.



12. 다음 대화의 밑줄 친 부분에 가장 알맞은 것은? [3점]

A: What can I do for you?
 B: I'd like a skirt for myself.
 A: How about this red one?
 B: It looks nice. _____
 A: Sure. Go ahead.
 B: I think it looks good on me. I'll take it.

- ① How do I look?
- ② How much is it?
- ③ How about you?
- ④ May I try it on?
- ⑤ Why don't you try it on?

13. 다음 대화에서 B가 지불해야 할 금액은? [3점]

A: Can I help you?
 B: Yes, I'm looking for a book. Do you have any books about cooking?
 A: Sure. They're over there.
 B: How much is this book?
 A: 20,000 won. But today it's 20% off.
 B: OK, I'll take it.


- ① 4,000원 ② 6,000원 ③ 14,000원
- ④ 16,000원 ⑤ 20,000원


14. 다음 대화에서 Sarah가 가지고 있는 증상이 아닌 것은? [3점]


Doctor: What's the matter with you?
 Sarah: I feel very cold and I have a headache.
 Doctor: Do you have a fever, too?
 Sarah: Yes, a little.
 I have a cough and a runny nose, too.


- ① 열 ② 복통 ③ 기침 ④ 콧물 ⑤ 두통


15. 다음 표지판의 설명이 잘못된 것은? [3점]

①  Do not ride a bike.

②  No smoking.

③  Cross at the crosswalk.

④  You must not turn to the right.

⑤  Do not use a cellular phone here.

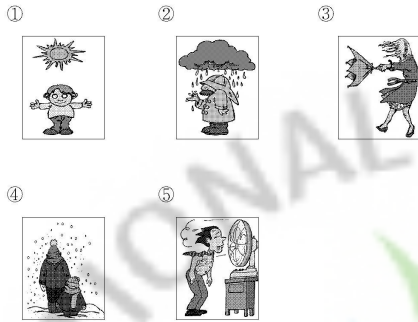
16. 다음 ㉠ ~ ㉣ 중 글의 흐름상 가장 어색한 것은? [3점]

㉠My name is Kim Chang-su, and I'm a farmer. My hometown is Andong. ㉡It's a small town. ㉢It's a busy and crowded place. ㉣The streets are safe, and the people are friendly. It's not dangerous here. It's very clean. ㉤I'm happy in Andong.

- ① ㉠ ② ㉡ ③ ㉢ ④ ㉣ ⑤ ㉤

17. 다음 글에서 부산의 내일 날씨로 알맞은 것은? [3점]

Today, it's sunny in Seoul and it's foggy and windy in Busan and Jeju.
But it is going to rain all over the country tomorrow.



18. 다음 광고문을 읽고 알 수 없는 내용은? [3점]

For Sale
Six puppies
Four white, two brown
Seven weeks old
Very cute and friendly
\$ 15 each
Call Sara 234-5678

- ① 강아지의 색깔 ② 강아지의 나이
③ 강아지의 가격 ④ 주인의 주소
⑤ 주인의 연락처

19. 다음 중 글의 내용과 일치하지 않는 것은? [3점]

"Good afternoon, guys. Tomorrow is our school picnic at the Museum. Let me tell you something important for the school picnic.

First, bring your lunch and 2 dollars for the ticket. Second, be at school by 8:40. The buses will leave at 9:00. Third, wear sports uniform and a cap. Don't be late! See you tomorrow!"

- ① 점심을 준비해야 한다.
② 복장은 교복으로 한다.
③ 내일은 소풍가는 날이다.
④ 박물관 입장료는 2달러이다.
⑤ 8시 40분까지 모이기로 되어 있다.

20. 다음 글의 분위기로 가장 알맞은 것은? [3점]

Today my family and I move into a new house. I am packing my books in a box. My sisters are calling their friends to say goodbye. My mom is making some food for us on the table. My dad is moving the sofa out of the house.

- ① 바쁘다 ② 무섭다 ③ 고요하다
④ 한가롭다 ⑤ 따분하다

21. 다음 글에서 밑줄 친 **It(it)**이 가리키는 것은? [3점]

To fly like a bird, you need to use a hang glider. **It's** light like a kite, and **it** has wings like a bird. **It** doesn't need an engine. **It** uses the wind to fly in the air.

- ① kite ② airplane ③ spaceship
④ hang glider ⑤ helicopter

22. 다음 이야기를 읽고 밑줄 친 부분에 들어갈 말로 가장 적절한 것은? [3점]

Someone knocked at the door.
 (Knock! Knock!)
 "Who's there?"
 "It's me."
 "Me? Who?"
 "It's mother," the wolf bleated like the goat's mom.
 "Show us your foot," said a kid.
 The foot really looked like their mother's.
 But there was a hole in the wall, and the _____ kids saw the wolf through it.
 "Go away, you bad wolf," the kids shouted.

* bleat 메에 울다

- ① lazy ② wise ③ kind ④ quiet ⑤ stupid

24. 다음 주어진 문장이 들어가기에 가장 알맞은 곳은? [3점]

Animals sometimes tell us about weather.

How do you know tomorrow's weather? ① We usually know about it from the TV, radio or newspaper. ② Do you know other ways? ③ A frog is one example. It will cry loudly. ④ Then we will have rain. ⑤ A cat also tells us about weather. Cats eat grass. Then it will be rainy and windy.

23. 다음 글의 내용과 일치하는 속담은? [3점]

Sally came to Ji-ho's house. His family welcomed her. She went to the table in the living room. Ji-ho was surprised. Sally was wearing her shoes in the living room. He said, "Sally, Koreans don't wear shoes in their houses." She said, "I'm very sorry, I didn't know that." Then she took off her shoes quickly.

- ① 백짓장도 맞들면 낫다.
- ② 아니 뎌 굴뚝에 연기 나랴.
- ③ 로마에 가면 로마법을 따르랴.
- ④ 허룻강아지 범 무서운 줄 모른다.
- ⑤ 서당 개 삼 년이면 풍월을 읊는다.

25. 다음 글의 목적으로 알맞은 것은? [3점]

Dear Andy,
 I share a room with my older brother. He never cleans the room. His clothes, books, and bags are everywhere. I always clean the room. It is not fair! What should I do?

Nick

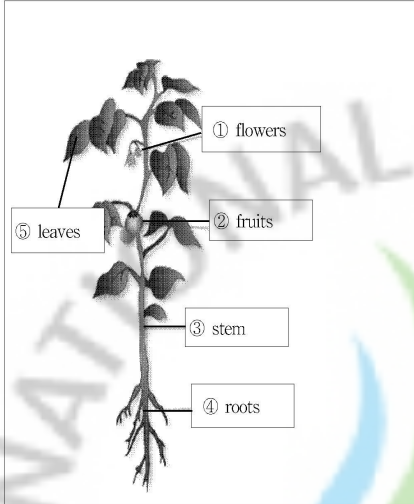
- ① 초대 ② 경고 ③ 칭찬
- ④ 안부 ⑤ 상담

6

영 어

26. 아래 그림에서 주어진 문장의 [It]에 해당하는 부분은? [3점]

It takes water from the roots to the leaves and flowers.



27. 다음 글의 밑줄 친 부분에 알맞은 것은? [3점]

We use _____ in many ways. We use _____ for light and cooking. We use _____ for the birthday cake. We make a _____ at the camping site.

- ① tree ② fire ③ water
- ④ energy ⑤ balloon

[서답형 1] 다음 글의 밑줄 친 **this**가 가리키는 것을 **우리말로** 쓰시오. [5점]

We usually need this when it is rainy. But sometimes women use this to keep their skin from the sun in hot summer.

[서답형 2] 다음 빈칸에 들어갈 알맞은 계절을 **영어로** 쓰시오. [5점] (**우리말로 쓰면 3점**)

_____ is a great season for reading books. It's not hot and it's not cold. Many people love to see the beautiful colors of the leaves. They like to walk on the fallen leaves.

[서답형 3] 다음 글을 읽고 주어진 질문에 알맞은 답을 **영어로** 쓰시오. [5점] (**우리말로 쓰면 3점**)

I am in the sky.
Usually I am white.
I travel around the world.
I make the rain.

What am I?

[서답형 4] 다음 대화가 이루어지고 있는 장소를 **영어로** 쓰시오. ('L'자로 시작되는 단어) [5점] (우리말로 쓰면 3점)


A: What's the title of the book?
 B: It's *Harry Potter*.
 A: It's very popular. Here it is.
 B: Thank you. How long can I have it?
 A: You have to give it back by next Friday.


[서답형 5] 다음은 지수의 지난 주 일과표이다. 빈칸에 들어갈 알맞은 말을 **차례대로 고쳐** 써 넣으시오. [5점]


Monday	study English
Tuesday	go to the movie
Wednesday	meet her friend
Thursday	play the piano
Friday	help her mom
Saturday	play tennis
Sunday	play tennis

Last week Ji-su ① _____ English on Monday. She went to the movie on Tuesday and ② _____ her friend on Wednesday. She played the piano on Thursday and ③ _____ her mom on Friday. On weekend, she played tennis.

[서답형 6] 그림과 일치하는 단어를 쓴 후, 동그라미한 부분의 철자를 순서대로 배열하여 생긴 단어를 쓰시오. [5점]

① 

② 

③ 

④ 

→ Answer : _____

[부록 4] 쓰기 평가 문항지

쓰기 수행평가 Worksheet I

READ AND WRITE

▶ 다음은 수민이가 제주도 여행에서 겪은 일을 나타낸 것입니다. 그림 내용과 일치하도록 주어진 표현을 이용하여 문장을 써 봅시다.


1



2



3



- exciting / look down from the airplane
- strange / see people in short pants in winter
- great / eat seafood on the beach

1 It was exciting to look down from the airplane.
 2 _____
 3 _____

Click and Do

▶ 위의 문장들을 참고하여 여러분의 겨울 방학 여행기를 완성한 뒤, 블로그에 올려 봅시다.

prologue | **blog** | photolog | videolog | reviewlog memo | tags | guest



Category

- Today
- **Travel**
- Movie
- Book
- Music

You know what? I went to _____ this winter. It was great to _____.

And it was wonderful _____.

It was also _____.

I had a great time there!

photo 1

photo 2

쓰기 수행평가 Worksheet II

READ AND WRITE

▶ 다음 빈칸에 알맞은 표현을 넣어 각 사람의 문의 사항과 답변을 완성해 봅시다.

1 David I need to **do** some exercise, but I don't know what to do.
How can I **choose a good exercise**? Please help!


⇒ Ask Mark for help. He knows how to choose a good exercise.

2 Lora I'm going to **buy** a new PMP, but I don't know _____.
How can I **choose a good PMP**? Please help!

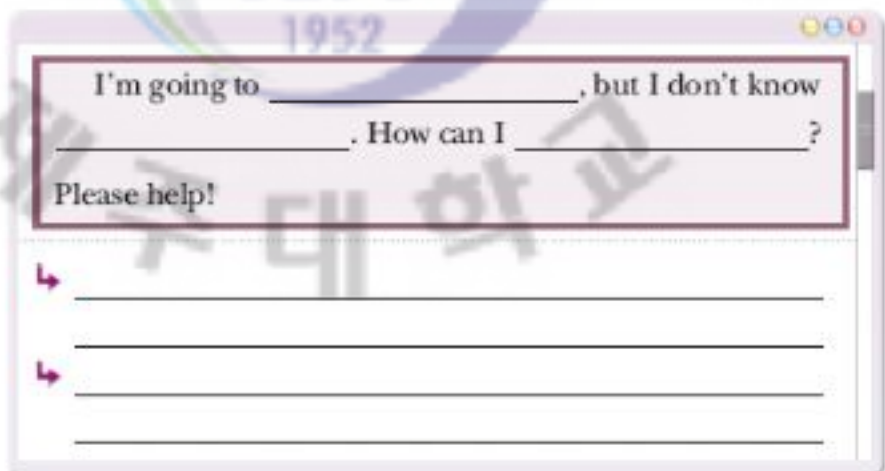
⇒ I think I can help you. I know _____.
Call me at 012-1234-5678 after six p.m.

3 Jenny I want to **eat** healthy food, but I don't know _____.
How can I **choose healthy food**? Please help!

⇒ Mr. Simpson knows a lot about food. He knows _____.

Click and Do 

▶ 위의 문장들을 참고하여 여러분의 문의 사항을 학교 게시판에 올린 후, 친구들의 댓글을 받아 써 봅시다.



The image shows a computer window with a forum post. The post text is: "I'm going to _____, but I don't know _____ . How can I _____ ? Please help!". Below the post, there are two reply arrows pointing to empty lines for writing answers.

쓰기 수행평가 Worksheet III

READ AND WRITE

▶ 다음 밑줄선 안의 문장들을 각각 한 문장으로 바꿔 써 봅시다.

① I'm going to be a scientist. A scientist makes many useful things.

② This is a robot. It picks up trash and makes it into paper.


③ These are special glasses. They show your future.

④ This is a magic hat. It gives you good ideas.

- 1 I'm going to be a scientist _____.
- 2 This is a robot _____.
- 3 These are special glasses _____.
- 4 This is a magic hat _____.

Click and Do

▶ 위의 문장들을 참고하여 여러분의 발명품을 소개하는 글을 쓴 후, 블로그나 학교 홈페이지에 올려 봅시다.



photo

Hi, everyone. My name is _____ . I'm going to be a scientist _____ . I want to make a robot _____ . _____ . I also want to make a special _____ . What do you think of my ideas?