

석사 학위 논문

교사 · 학생간의 상호작용을  
고려한 개방형 상벌점 관리 시스템

지도교수 김 한 일



제주대학교 교육대학원

컴퓨터교육전공

문 창 배

2005년 12월

# 교사 · 학생간의 상호작용을 고려한 개방형 상벌점 관리 시스템

지도교수 김 한 일

이 논문을 교육학 석사학위 논문으로 제출함.

2005년 12월 일

제주대학교 교육대학원 컴퓨터교육 전공  
 제주대학교 중앙도서관  
JEJU NATIONAL UNIVERSITY LIBRARY

제출자 문 창 배

문창배의 교육학 석사학위 논문을 인준함

2005년 12월 일

심사위원장 박찬정 인

심사위원 김한일 인

심사위원 조정원 인

<국문 초록>

## 교사·학생간의 상호작용을 고려한 개방형 상별점 관리 시스템

문 장 배

제주대학교 교육대학원 컴퓨터교육 전공  
지도교수 김 한 일

체벌을 포함하여 교내에서 이루어지고 있는 교사의 주관적 기준에 따른 생활 지도 방식은 여러 가지 문제점을 내포하고 있다. 이러한 문제를 해결하고자 상점과 별점을 이용하여 생활지도에 적용하는 상별점제도가 일선 학교에서 도입·시행되고 있다. 하지만 이 제도는 대부분 오프라인으로 시행되고 있고, 점수 확인의 불편, 통계처리와 장부작성 및 관리 등에 있어 담당교사의 업무 가중 등 시행의 어려운 점이 지적되고 있다. 학생 상별점 관리 시스템(Merit and Demerit Management System 이하 MDMS)은 학생 상별점 카드 발급에서 처리, 통계, 조회, 권한 등을 지원하고, 이를 통해 생활지도와 학생 인성교육, 학부모의 생활지도 참여, 나아가 교사, 학생, 학부모의 바람직한 학생생활지도가 가능하도록 구현된 시스템이다. MDMS를 사용함으로써 학생들의 학생생활규정 지도에 따른 거부감 감소, 학생 본인의 학교생활실태 확인 가능, 학부모의 자녀 학교생활 내용 확인, 상별점 자료 관리 효율화 및 통계 처리 시 교사의 업무 경감 등이 가능하게 된다. MDMS를 통해 체벌은 학교 선도 규정에 의해 실시하며 신체 일부를 이용한 직접 체벌을 지양하고 보다 체계적이며 과학적, 인간적인 생활 지도를 실시할 수 있게 된다.

본 연구에서는 상별점 제도 시행의 어려운 점과 현재 N회사에서 개발된 상별점 관리 시스템(이하 기존 상용 시스템)을 비교하며, 새로운 시스템인 MDMS의 배경·설계와 구현 및 분석을 통해, 바람직한 생활지도의 방법을 제시한다.

이를 위해 상별점 제도를 오프라인에서 기존 상용 시스템 방식으로 채택한 학교와 MDMS를 시행하는 학교의 교사와 학생을 대상으로 설문조사를 실시하여 그 결과를 비교·분석하였다.

그 결과 MDMS를 통해 효율적인 자료 관리를 통한 교사의 업무 경감, 학교 업

무와 관련한 권한 부여와 교육행정정보시스템(NEIS)과의 연동, 시스템과의 높은 호환성, 개인고유번호를 통한 개인 정보보호와 학생의 자율적인 생활지도 참여, 학부모의 자녀 학교생활 내용 확인으로 교사·학생·학부모 모두가 동참하는 바람직한 생활지도의 방향을 제시하고, 인간 존중의 생활 지도를 실시할 수 있게 된다.



---

※ 본 논문은 2005년 12월 제주대학교 교육대학원 위원회에 제출된 교육학 석사학위 논문임.

# 목 차

제 1 장. 서 론 .....	1
1.1. 연구의 필요성 .....	1
1.2. 연구 내용 .....	2
제 2 장. 이론적 배경 .....	2
2.1. 용어의 정의 .....	3
2.1.1. 학생 상벌점 관리 시스템(MDMS) .....	3
2.1.2. 기존 상용 시스템 .....	3
2.1.3. 일반교사 .....	3
2.1.4. 담당교사 .....	4
2.2. Bruner의 인지주의 .....	4
2.3. 매슬로우의 욕구이론 .....	5
2.4. 상벌점 제도 .....	6
2.5. 상벌점 제도 시행 배경 .....	6
2.6. 기존 상용 시스템 .....	7
제 3 장. 설계 및 구현 .....	9
3.1. 요구 분석 .....	9
3.2. 설계 .....	9
3.3. 구현 .....	11
3.3.1. 학생·학부모 권한 .....	12
3.3.2. 교사 권한 .....	12
3.3.3. NEIS 연동 .....	13
3.3.4. 입력 방법의 개선 .....	13
3.3.5. 구동 환경 .....	13
3.3.6. 회원관리 및 개인 정보보호 .....	14

제 4 장. 분석 .....	14
4.1. 생활지도 참여 .....	14
4.2. 모니터링 .....	15
4.2.1. 처리의 신속성 .....	15
4.2.2. 객관성과 투명성 .....	16
4.3. MDMS 효과 .....	16
제 5 장. 결    론 .....	18
참고 문헌 .....	19
<Abstract> .....	20
<부록 1> 오프라인에서 기존 상용 시스템(교사용) .....	22
<부록 2> 오프라인에서 기존 상용 시스템(학생용) .....	26
<부록 3> 오프라인에서 MDMS(교사용) .....	29
<부록 4> 오프라인에서 MDMS(학생용) .....	33
<부록 5> 상점 카드 .....	37
<부록 6> 별점 카드 .....	38

## 그림 차례

<그림 1> 매슬로우의 욕구위계 .....	5
<그림 2> 기존 상용 시스템 불편 요소(교사) .....	8
<그림 3> 기존 상용 시스템 불편 요소(학생) .....	8
<그림 4> MDMS의 구성도 .....	11
<그림 5> MDMS의 시스템 구성도 .....	11
<그림 6> 학생 조회 화면 .....	12
<그림 7> 카드 발급 현황 .....	15
<그림 8> 점수 입력 소요 시간 .....	16
<그림 9> MDMS 편의 서비스(교사) .....	17
<그림 10> MDMS 편의 서비스(학생) .....	17



# 제 1 장. 서 론

## 1.1. 연구의 필요성

최근 학교 생활지도상에서 생활규정을 적용하는 방식에 따라 많은 문제점이 노출되고 있다[5]. 이는 학교마다 규정이 다르고, 교사마다 적용하는 방식이 달라 객관성과 공정성 등에 있어 문제를 드러내고 있다[12].

이러한 문제점을 극복하고자 최근 상점과 별점을 이용하여 생활지도에 적용하는 상별점 제도가 시행되고 또한 점차 확산되는 추세에 있다. 하지만 현행 상별점 제도인 경우에도 점수 확인의 어려움, 통계 처리 및 장부 작성 등에 있어 담당교사의 업무 가중과 학생·학부모의 생활지도 참여가 제한적이며, 점수를 객관화하였으나 시행에서 교사의 주관적인 점수 부여 등 어려움이 많다.

N회사[1]에서 웹기반 상별점 관리 프로그램을 개발·시행하며 업무의 전산화는 이루었지만, 개발 언어가 ASP로 구현되어 있어 윈도우즈 특정 버전(Windows XP Pro 이상)의 환경에서만 구동되고 있고, 교사를 4개의 권한(전체관리자, 일반관리자, 일반사용자, 사용자로 구분)으로 구분하여 관리자가 각각 권한을 부여해야 하는 번거로움이 있다. 또한 텍스트 입력 방식의 신규 자료 입력은 담임교사와 담당교사의 업무를 가중시키고 있다. 그리고 학생은 회원가입 기능이 없어 자신의 상별점을 조회할 수 없다.

따라서 본 연구에서는 상별점 제도 시행의 어려운 점과 N회사에서 개발된 상별점 관리 시스템을 비교하며, 새로운 시스템인 MDMS의 배경·설계와 구현 및 분석을 통해, 바람직한 생활지도의 방법을 제시하고자 한다.



## 1.2. 연구 내용

MDMS는 구현되어, 현재 학내망을 통해 운영 중에 있다. 중요한 시스템 설계 요소로는 그룹별 권한 부여(5개 그룹), 권한에 의한 메뉴 보이기, 통계 처리를 위한 다양한 조회 서비스를 제공하고 DB에서도 주민등록번호가 아닌 개인고유번호를 이용하여 개인 정보보호를 하고 있다. 학생은 로그인을 통해 본인의 상별점과 내용 조회가 가능하게 되어 있다.

MDMS를 활용함으로써 학생들은 자신의 학교생활실태를 인터넷을 통해 확인할 수 있게 되고, 학부모는 자녀의 학교생활 내용을 확인할 수 있게 된다. 교사는 다양한 조회 서비스를 이용하여 생활지도 정보를 얻을 수 있고, 상별점 자료 관리와 통계 처리도 신속·정확하게 할 수 있게 된다.

기존 상용 시스템과 MDMS를 비교하여 연구할 내용은 다음과 같다.

첫째, 권한을 비교·분석한다. 학생·학부모 권한과 교사의 권한을 세부적으로 살펴본다.

둘째, 권한에 대한 서비스를 분석한다.

셋째, 시스템 인터페이스를 비교·분석한다.

넷째, DB 입력에 대한 체제를 비교·분석한다.

추가하여 MDMS에서 개인 정보보호를 위하여 이용하는 개인고유번호를 살펴본다.

## 제 2 장. 이론적 배경

이 장에서는 본 연구에서 사용되는 용어의 정의와 생활지도의 교육 공학적 접근, 상별점 제도의 개념·시행배경 그리고 기존 상용 시스템의 분석 등을 통해 MDMS의 이론적 근거를 살펴보고자 한다.

## 2.1. 용어의 정의

### 2.1.1. 학생 상벌점 관리 시스템 (MDMS)

학생 상벌점 관리 시스템(Merit and Demerit Management System 이하 MDMS)은 학생 상벌점 카드 발급에서 처리, 통계, 조회, 권한 등을 지원하고, 이를 통해 생활지도와 학생 인성교육, 학부모의 생활지도 참여, 나아가 교사, 학생, 학부모의 바람직한 학생생활지도가 가능하도록 구현된 시스템이다. MDMS를 사용함으로써 학생들의 학생생활규정 지도에 따른 거부감 감소, 학생 본인의 학교생활실태 확인 가능, 학부모의 자녀 학교생활 내용 확인, 상벌점 자료 관리 효율화 및 통계 처리 시 교사의 업무 경감 등이 가능하게 된다. MDMS를 통해 처벌은 학교 선도 규정에 의해 실시하며 신체 일부를 이용한 직접 처벌을 지양하고 보다 체계적이며 과학적, 인간적인 생활 지도를 실시할 수 있게 된다.

### 2.1.2. 기존 상용 시스템

N회사에서 오프라인으로 운영되는 상벌점 제도의 한계를 극복하고자 개발한 상벌점 관리 시스템으로 현재 전국 25개의 중·고등학교에서 운영되고 있다. 구체적인 내용은 제2장과 제3장에서 살펴보도록 한다.

### 2.1.3. 일반 교사

학교에서 담임을 맡지 않고 교과 수업만 전담하는 교사를 정의하였다. MDMS에서는 상점과 벌점 입력으로 생활지도에 동참할 수 있다.

#### 2.1.4. 담당교사

학생부에서 생활지도를 담당하는 교사로 학교에서 생활규정을 학생에게 적용하고 이에 대한 다양한 지도를 실시한다. MDMS를 이용하여 통계 처리 및 각종 정보를 확인하고, 모범 학생 표창 혹은 징계 등을 실시한다.

### 2.2. Bruner의 인지주의

꾸중이나 체벌은 행동이론에 입각한 벌의 한 형태로 표면적으로 즉각적인 효과를 얻을 수 있기 때문에 부모나 교사들이 일상 생활 가운데 흔히 사용하는 대응법 중의 하나이다. 그러나 이는 반감이나 적대감을 심어줄 수 있고 원하는 정도의 효과를 기대하기 어렵다[4].

Bruner는 인지이론에서 “어떤 발달단계에 있는 어떤 어린이에게도 교과를 어떤 정직한 형태 즉, 지식의 근본적인 구조로 표현한다면 어떠한 지식도 가르칠 수 있다.”고 하였다[11].

이것은 학생들이 기본 원리들을 알게 되면 그 다음에는 생활지도 속에서 자신의 문제에 대한 행동을 해결하고자 스스로 노력하는 자율성이 발생한다는 것이다. 다시 말하면, MDMS를 통해 교사와 학부모는 학생에게 도움을 주고, 학생은 자신의 생활 내용을 알게 되며 서로에게 신뢰하는 모습을 보이고자 노력하는 모습이 자율적으로 발생한다는 것이다.

인지주의 이론은 인간의 행동을 설명함에 있어 보상이나 유인가에 의해 강화되는 측면보다는 ‘자기결단’과 ‘자아실현’의 욕구에 비중을 두고 있다. 즉, 동기의 내재적 근원을 강조한다[3].

이러한 인지이론을 기반으로 MDMS는 학생들이 생활지도에 보다 적극적으로 자율적으로 생활지도에 임할 수 있는 기초가 된다.

## 2.3. 매슬로우의 욕구이론

인본주의 심리학자인 매슬로우(Maslow, 1970)는 인간의 욕구를 네 가지의 하위 수준 욕구와 세 가지의 상위 수준 욕구가 있다고 하였다[2].

하위 수준 욕구는 생존욕구, 안전욕구, 소속욕구, 자존(自尊)욕구 등인데 이것은 ‘결핍욕구’라고도 부른다. 이 네 가지 욕구들은 그것이 채워져서 만족이 되면 그것을 달성하려는 동기가 감소하는 특징이 있다. 생존욕구(음식 및 물 섭취)가 만족되면 더 이상 그것을 추구하는 대신 다음 단계의 욕구 즉 안전이나 소속의 욕구를 추구한다[9].

반면에 세 가지 상위 욕구는 지적 성취 욕구, 심미적 이해의 욕구, 자기 실현의 욕구 등인데 이들은 ‘존재욕구’라고도 부른다. 존재 욕구는 그것이 만족되어도 중단하지 않고 지속되는 경향이 있다[14]. 지식을 알고자 하는 욕구는 그것이 달성되어도 더 큰 이해와 더 큰 지식을 얻기 위해 더욱 더 열심히 노력하게 되는 것이다[15]. 상위 욕구를 실현하려는 동기는 끊임없이 지속된다. 이 상위 욕구는 외부로부터 주어지는 것이라기보다는 내부로부터 나오는 것이다[7].

<그림 1>은 매슬로우의 욕구위계 이론을 도식화한 것이다.



<그림 1> 매슬로우의 욕구위계

기존의 생활지도 방법은 특정 행동을 요구하는 방식으로 학생들은 매슬로우의 욕구위계 이론에서 하위 욕구인 안전욕구, 생존욕구에 의해 행동하는 방식을 취했으나, MDMS에서는 자율성을 추구하여 상위 욕구인 자기실현을 위한 행동으로 표현되는 기초가 되고 있으며, 이를 통해 생활지도에 대한 지속성도 높아지고 있다.

## 2.4. 상벌점 제도

학생 생활지도 상에서 모범적인 행동을 하였을 경우 상점을 부여하고 규정을 위반하였을 경우 벌점을 부여하는 상벌점을 이용한 생활지도를 말한다. 상벌점 제도를 통해 보다 합리적, 정서적, 효율적으로 학교 규범을 준수하고 자신의 언행에 스스로가 해결할 수 있도록 자율성을 증진시키며, 신체 일부를 이용한 직접 체벌을 지양하고[16], 인간 존중의 학생 중심 생활지도를 실시하는 데 그 목적이 있다[13].

상점과 벌점은 모든 교사가 부여할 수 있으며, 항목은 선도규정에 의해 교사와 학생·학부모 대표의 동의에 의해 제정된다. 상점은 모범 학생 표창의 근거가 될 수 있고 벌점 상쇄에 적용할 수 있다, 벌점은 등급을 정해 점수에 상응하는 징계 등 선도를 실시할 수 있는 근거가 된다.

## 2.5. 상벌점 제도 시행 배경

2002년 제주도내 인문계 여자고등학교인 A여자고등학교에서 새로운 생활지도법 제정을 위한 학교관계자(교사, 학생, 학부모) 공청회를 실시하였다. 다섯 차례의 회의를 통해 상점과 벌점을 이용한 상벌점 제도를 제정하고, 세부내용을 정하여 새로운 학생선도규칙을 제정·시행하였다.

이는 학생의 자율성과 인간존중의 생활지도를 목적으로 실시한 자구책으로 의견 수렴에 학생, 학부모의 동의가 있었다. 벌점 제도를 제정하기 위한

공청회로 출발하였지만, 상점을 배제한 별점만을 활용하는 제도에 구성원들의 요청에 따라 상점을 포함하는 형태로 제도를 제정하게 되었다. 상점은 별점 상쇄와 모범학생 추천 자료로 활용되고 있다.

상별점 제도의 시행으로 학생의 자율적 생활지도 효과가 전파되면서 A 고등학교에서도 의견 수렴을 거친 후 2003년 6월부터 학생선도규칙 개정과 동시에 제도가 시행되게 되었다.

## 2.6. 기존 상용 시스템

현재 N회사에서 제작한 상별점 관리 시스템이 전국 25개 중·고등학교에서 활용되고 있다. 환경은 Windows 2000(XP), ASP, Access 2000으로 구현되어 있고, 메뉴는 교사관리, 학생전출입, 코드관리, 지도관리, 교육대상, 이월관리, 통계관리, 게시관리로 구성되었다. 4개의 권한(교사를 전체관리자, 일반관리자, 일반사용자, 사용자로 구분)으로 구분하여 교사들이 학생 지도에 필요한 정보관리 측면을 다루고 있다.

기존 상용 시스템은 오프라인으로 운영되는 상별점 제도를 전산화함으로써 관리와 통계처리 등에 효율화를 이루었지만, 시스템과 기능적 측면에서 한계점 또한 많이 보여지고 있다. 설문지를 통해 확인된 기존 상용 시스템의 단점을 구체적으로 살펴보면 다음과 같다.

첫째, 학생은 회원가입 기능이 없어 자신의 상별점을 조회할 수 없고, 시스템 안에서 생활지도에 관한 건의 창구를 이용할 수 없다.

둘째, 별점의 이중 등록이나 상점의 등록 누락 등에 있어서도 확인이 어려워 정정하는데 절차가 복잡하고 정확성도 부족하다.

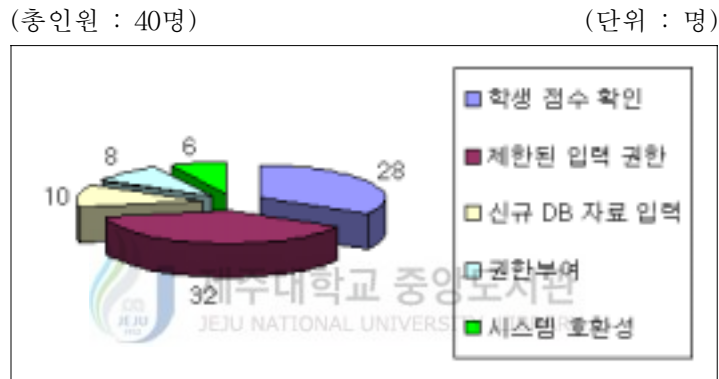
셋째, 관리자는 모든 교사에 대해 권한을 하나씩 체크하며 부여해야 하는 번거로움이 있다.

넷째, 신규 자료를 직접 텍스트로 입력하여 DB를 생성하는 방식으로 담당교사와 담임교사의 업무가 가중되고 있다.

다섯째, 교사는 생활지도를 하며 상벌점 카드를 발급하고 이를 담당교사에게 전달하면 내용이 입력되는 체제로 운영되고 있어 발급에서 입력까지 1주일 이상의 기간이 소요되고 있다.

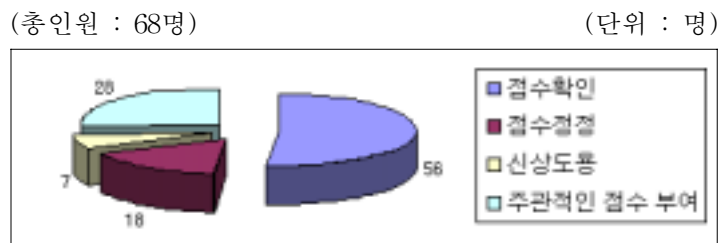
여섯째, 윈도우즈 특정 버전(Windows XP Pro 이상)의 환경에서만 구동되는 시스템의 호환성에 있어 불편을 느끼고 있다.

<그림 2>는 기존 상용 시스템을 사용하는 학교의 교사를 대상으로 시스템을 적용하면서 확인된 불편함을 나타낸 자료이다.



<그림 2> 기존 상용 시스템 불편 요소(교사)

<그림 3>은 기존 상용 시스템을 사용하는 학교의 학생을 대상으로 시스템을 적용하면서 확인된 내용이다. 점수 확인에 따른 불편이 가장 크며, 주관적인 점수 부여와 점수 정정에 대해서도 불편을 나타내었다.



<그림 3> 기존 상용 시스템 불편 요소(학생)

## 제 3 장. 설계 및 구현

### 3.1. 요구 분석

MDMS에서는 기존 상용 시스템의 한계를 보완하고 교사·학생·학부모 모두가 동참하는 생활지도가 가능하도록 아래의 요구 사항을 고려하였다.

첫째, 학생·학부모 권한을 부여한다.

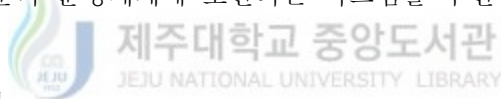
둘째, 점수 정정에 관한 정보를 제공한다.

셋째, 업무 분장에 근거한 권한을 지정한다.

넷째, 신규 자료 생성시 교육행정정보시스템(NEIS)과 연동되도록 한다.

다섯째, 모든 교사는 상별점 입력을 할 수 있다.

여섯째, 대부분의 운영체제에 호환되는 시스템을 구현한다.



### 3.2. 설계

N회사에서 제작한 상별점 관리 시스템은 ASP와 Access 2000으로 구현되어 있어 있다. ASP는 윈도우즈 특정 버전(Windows XP Pro 이상)의 환경에서만 구동되는 언어로 제한적이다. 4개의 권한(교사를 전체관리자, 일반관리자, 일반사용자, 사용자로 구분)으로 구분하였고, 메뉴는 교사관리, 학생전출입, 코드관리, 지도관리, 교육대상, 이월관리, 통계관리, 게시관리로 구성되었으며, 전체관리자가 권한에 맞게 부여할 수 있도록 되어 있다. 학생은 회원가입 기능이 없어 자신의 상별점을 조회할 수 없다.

MDMS에서는 APM(Apache, PHP, Mysql)을 이용하여 다양한 환경에서 구동이 가능하고, 서버와 언어, DB도 호환이 잘 되어 인터페이스 측면에서도 안정적이다. 학교 구성에 맞춰 5개의 권한(학생, 일반교사, 담임교사, 학생부담당교사, 관리자)으로 구분하였다. 학생은 본인의 점수와 내용을 알



수 있고, 일반교사는 상별점 입력, 담임교사는 추가로 담당학급의 내용을 확인할 수 있다. 학생부 담당교사는 다양한 조회서비스를 이용하여 학생지도에 필요한 정보를 확인할 수 있고 관리자는 전체를 관리한다. 회원가입에 있어 주민등록번호가 아닌 개인고유번호를 이용하여 정보의 유출을 방지하고 있다.

본 시스템 설계의 특징을 구체적으로 살펴보면 다음과 같다.

첫째, 학생·학부모 권한을 부여하여 점수와 내용 확인이 가능하고 상별점을 통해 모범 학생 표창 혹은 징계 등을 이수하였을 경우 이 내용이 해당자에게 확인되도록 설계한다. 더불어 생활지도에 대해 건의할 수 있는 통로와 최신의 생활지도 기준에 따른 정보를 제공한다.

둘째, 점수에 관한 정보를 제공하여 점수 정정의 신속성과 정확성을 기할 수 있게 한다.

셋째, 사용자 인증에 있어 업무 분장에 입각한 관리자와 학생부 담당교사(교장·감 포함), 담임교사, 일반교사, 그리고 학생·학부모 총 5개 그룹으로 나누어 서로 다른 메뉴에 접근하도록 설계한다. 그룹에 맞는 권한을 미리 DB에 설정하여 수정이 필요한 인원만 권한을 수정하도록 한다.

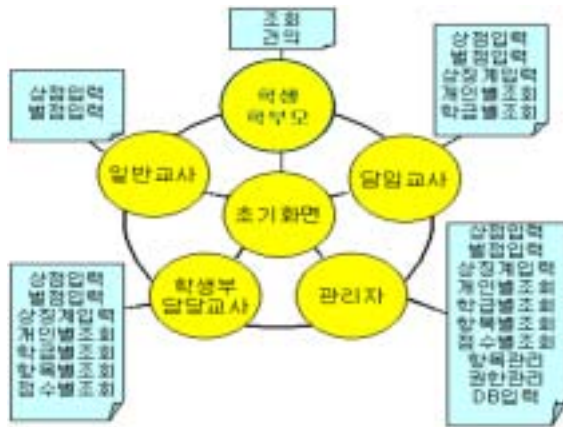
넷째, 신규 자료 생성시 교육행정정보시스템(NEIS)과 연동하여 자료 입력에 따르는 번거로움을 최소화하도록 한다.

다섯째, 모든 교사에게 상별점 입력 권한을 부여하여 생활지도 내용이 가능한 빨리 시스템에 입력되도록 한다.

여섯째, APM을 이용하여 다양한 환경에서 구동이 가능하도록 한다.

일곱째, 정보보호를 위하여 학교와 관련 없는 사용자의 가입을 금지하고 이를 위해 DB와 확인 절차를 거쳐 승인이 되게 하며, 주민등록번호가 아닌 개인고유번호를 이용한다.

본 시스템은 <그림 4>와 같이 학생·학부모 권한을 추가하여 교사, 학생, 학부모 모두가 동참하는 생활지도가 가능하도록 구성하였다.

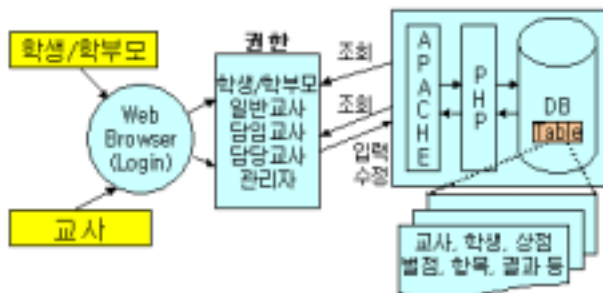


<그림 4> MDMS의 구성도

학생과 학부모는 조회와 건의 창구를 이용할 수 있고, 교사는 상별점 입력에서 다양한 형태의 조회 서비스를 이용할 수 있는 기능을 가지고 있다. 관리자에게는 항목과 DB, 권한 부여 기능이 있다. 이와 관련한 자세한 설명은 '3.3. 구현'에서 구체적으로 살펴보도록 한다.

### 3.3. 구현

MDMS의 전체적인 구성을 살펴보면 <그림 5>와 같다.



<그림 5> MDMS의 시스템 구성도

### 3.3.1. 학생 · 학부모 권한

MDMS에서 학생으로 로그인<그림 6>을 하면 점수와 내용, 지도일자, 지도교사 등 본인의 상별점과 관련된 내역을 확인할 수 있다. 이를 통해 보다 정확성을 기할 수 있게 되었고, 인터넷을 통한 직접 확인이 가능하게 되었다. 또한 MDMS는 물론 학교 생활지도에 관해 건의할 수 있다.

또한 조회 서비스를 이용하여 별점의 이중등록이나 상점 등록의 누락과 같은 수정 사항이 발생 시 확인도 간편하며 모두가 신뢰할 수 있는 생활지도의 정보를 제공받게 된다.



<그림 6> 학생 조회 화면

### 3.3.2. 교사 권한

교사는 학교 업무에 입각하여 관리자와 학생부 담당교사(교장·감 포함), 담임교사, 일반교사 총 4개 그룹으로 나누어져 있고, 서로 다른 메뉴에 접근할 수 있다. 그룹에 맞는 권한을 미리 DB에 설정하여 수정이 필요한 인원만 권한을 수정할 수 있도록 하여 관리자가 모든 교사에 권한을 부여하는 번거로움을 덜게 하였다.

### 3.3.3. NEIS 연동

DB입력에서는 학생, 교사의 자료를 입력할 수 있다. DB는 학년, 반, 번호, 이름, 생년월일로 구성되어 있으며 이는 교육행정정보시스템(NEIS)에서 제공받아 엑셀에서 텍스트 파일로 저장하여 활용하면 된다. 신규 작업은 새로 입력을 통해 초기화가 가능하고, 추가 메뉴를 통해서 데이터 추가를 할 수 있으며, 진출·입 자료도 쉽게 수정할 수 있다. NEIS와의 연동을 통해 관리자나 담임교사가 학생 자료를 입력하는 번거로움을 덜게 하였다.

### 3.3.4. 입력 방법의 개선

MDMS에서 학생·학부모는 직접 점수를 확인할 수 있다. 그리고 기존 상용 시스템에서 특정 교사에 한하여 국한된 상별점 입력과 카드 전달로 이루어지는 시스템과 비교할 때 모든 교사가 상별점 내용을 직접 입력할 수 있어, 정보 입력까지의 소요 시간이 짧다. 그리고 다른 교사의 생활지도 내용을 확인할 수 있어, 항목과 점수·내용 측면에서도 공정성·투명성을 기할 수 있게 되었다. 이를 토대로 학생 개개인에 맞는 상담을 할 수 있는 정보로 활용할 수 있다[8].

### 3.3.5. 구동 환경

본 연구는 APM(Apache, PHP, Mysql)을 기반으로 구현하였다. 이는 서로 호환이 잘 되고 인터페이스 측면에서도 오류가 적다. 그리고 기존 상용 시스템인 경우 윈도우즈 특정 버전(Windows XP Pro 이상)의 환경에서만 구동되는 시스템을 보다 학교 현장에 사용하는 교원용 PC 운영체제에 맞추어 호환성의 폭을 넓게 적용한 것이다.

Apache는 전 세계 웹 서버 시장의 50% 이상 점유[6]를 가지고 있으며,

지속적인 지원 안정성과 호환성이 뛰어나다. PHP는 강력한 성능으로 속도, 개발 편의성, 여러 가지 확장 기능과 이 기종 서버간의 이식도 간단히 이루어진다. Mysql은 공개된 관계형 데이터베이스로, PHP와도 연결이 용이하고, 각종 공개용 웹서버와도 연결이 편리하다.

### 3.3.6. 회원관리 및 정보보호

MDMS에서는 학교와 관련되는 교사와 학생에 한하여 가입이 되도록 구현되었다. 교내 소속된 학생과 교사DB를 미리 등록하고 이를 확인하는 과정을 거친 후 가입할 수 있다. 그리고 개인 정보보호를 위해 주민등록번호가 아닌 개인고유번호를 이용하여 가입하도록 되어 있다.

개인고유번호는 주민등록번호의 앞 6자리인 생년월일을 사용하였고, 회원 가입 시 이름과 개인고유번호가 반드시 DB와 일치해야만 가입이 된다. 이를 통해 개인 정보의 유출을 방지하고 있다.

## 제 4 장. 분석

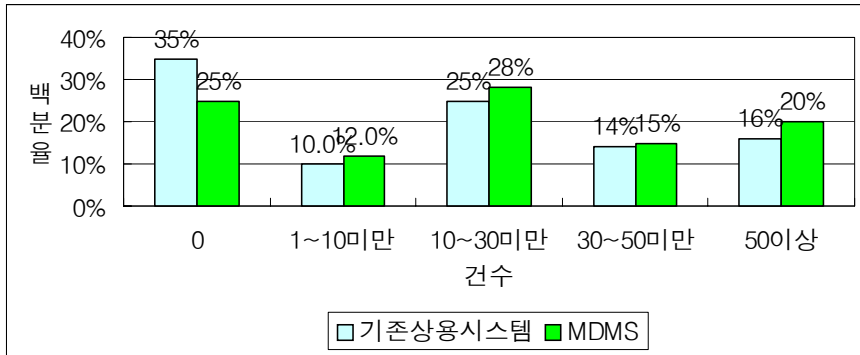
본 연구의 분석은 2005년 3월 ~ 현재까지 기존 상용 시스템을 시행하고 있는 서울시내 일반계 고등학교 중 2개 학교의 교사 40명과 학생 68명을 대상으로 실시한 설문조사 자료와 현재 MDMS를 시행하고 있는 제주시내 실업계 고등학교의 교사 20명과 학생 30명, 특수목적 고등학교의 교사 15명과 학생 25명을 대상으로 실시한 설문조사 자료를 기반으로 하였다.

### 4.1. 생활지도 참여

<그림 7>은 기존 상용 시스템과 MDMS를 사용하는 학교를 비교하여

상벌점 카드 발급 건수를 백분율 기준으로 파악한 자료이다.

(단위 : 백분율)



<그림 7> 카드 발급 현황

먼저 기존 상용 시스템인 경우 1회 이상 상벌점 카드의 발급 경험이 있는 교사는 전체의 65%를 나타내었다. 이는 상벌점 제도를 시행하지 않는 학교에서는 생활지도가 특정 교사의 업무처럼 시행되었지만, 제도를 시행하며 많은 교사가 생활지도에 동참함을 나타내고 있다. 그러나 MDMS인 경우 1회 이상 상벌점 카드의 발급 경험이 있는 교사는 전체의 75%를 나타내었다. 이는 기존 상용 시스템과 달리 학생이 바로 확인할 수 있기 때문에 더 많은 교사가 생활지도에 동참함을 나타내고 있다.

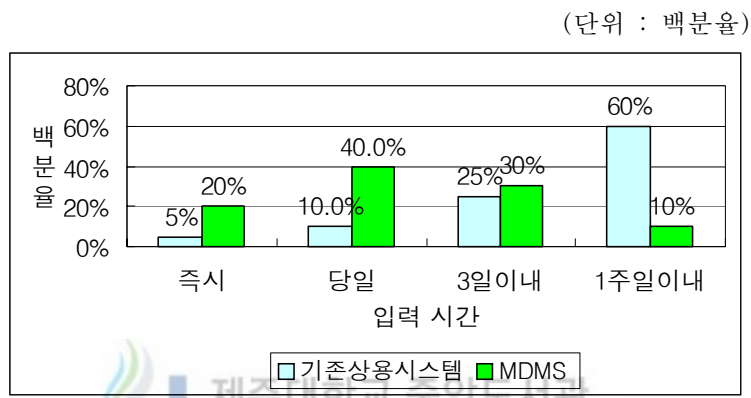
## 4.2. 모니터링

### 4.2.1. 처리의 신속성

기존 상용 시스템인 경우 상벌점 카드의 전달은 주로 1주일 이내에 이루어지고 있고, 전달된 카드의 입력도 주로 1주일 이내에 이루어지고 있다. 하지만 MDMS인 경우 기존 상용 시스템과 달리 학생이 바로 확인할 수

있어 상별점 카드의 입력은 주로 당일에 이루어지고 있으며 카드 전달은 주로 1주일 이내에 이루어지고 있다. 요약하면 기존 상용 시스템과 MDMS의 입력 소요시간은 대략 1~2주일의 차이를 보이고 있다.

<그림 8>은 기존 상용 시스템과 MDMS를 사용하는 학교를 비교하여 점수 입력에 소요되는 시간을 백분율 기준으로 파악한 자료이다.



<그림 8> 점수 입력 소요 시간

#### 4.2.2. 객관성과 투명성

모든 교사의 권한 부여로 시스템을 통해 다른 교사의 지도 내용을 확인·참조하고 있으며, 이를 토대로 항목에 대한 점수 부여의 객관성이 이루어지고 있다. 학생은 직접 자신의 점수 확인이 가능하여 점수 수정이나 건의함 이용할 수 있어 교사·학생 쌍방간 관리가 되고 있다[10].

#### 4.3. MDMS 효과

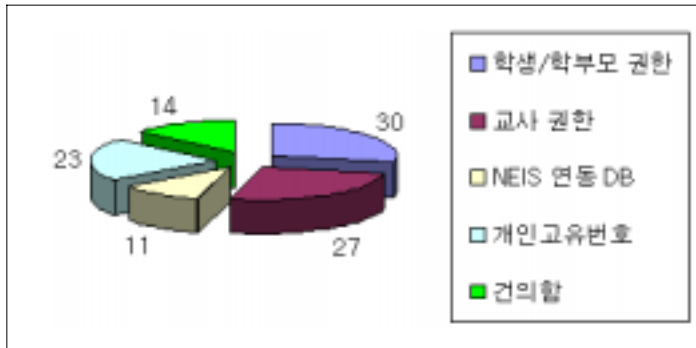
MDMS를 통해 교사는 학생의 점수 확인 서비스, 모든 교사의 권한 부여와 개인고유번호 사용, 건의함 서비스, NEIS와 연동한 DB갱신 등에 있어

편리함을 나타내었다.

<그림 9>는 MDMS를 사용하는 학교의 교사를 대상으로 시스템을 적용하면서 확인된 MDMS의 편의 서비스이다.

(총인원 : 35명)

(단위 : 명)



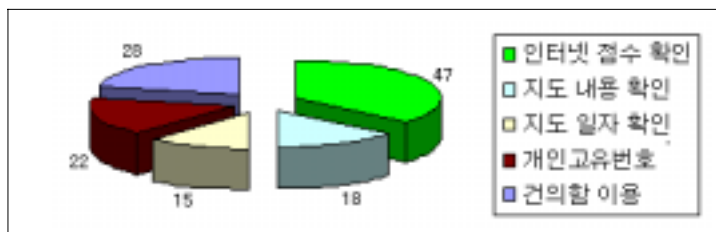
<그림 9> MDMS 편의 서비스(교사)



<그림 10>은 MDMS를 사용하는 학교의 학생을 대상으로 확인된 장점을 나타낸 것이다. 학생은 주로 MDMS를 통해 점수 확인을 하고 있으며, 현재 상벌점을 알고 있는 학생도 35%를 나타내었다. 지도내용 확인과 생활지도 건의함 서비스, 개인 정보보호를 위한 개인고유번호 사용에 편리함을 나타내었다.

(총인원 : 55명)

(단위 : 명)



<그림 10> MDMS 편의 서비스(학생)



## 제 5 장. 결 론

일선 학교에서 학생의 자율성을 추구하는 다양한 생활지도 지도 방법이 모색되고 있다. 본 연구에서는 바람직한 생활지도를 위한 새로운 지도 방법인 상벌점 제도와 기존 상용 시스템을 살펴보고, 이 제도에 대한 장단점을 확인하였다. 이에 상벌점 제도 시행의 어려운 점과 N회사에서 개발된 기존 상용 시스템을 비교하며, 새로운 시스템인 학생 상벌점 관리 시스템(MDMS)을 설계·구현하였다.

MDMS의 특징과 활용 기대효과를 살펴보면 다음과 같다.

첫째, 학생 생활 실태를 인터넷으로 확인할 수 있다. 자신의 점수를 인터넷을 통해 정확하고 빠른 시간에 확인할 수 있어 자기 관리에 도움이 되며, 생활지도에 관해 서로간 모니터링을 할 수 있는 장으로 활용할 수 있다. 이로써 상벌점 제도에 대한 정확성과 객관성·공정성을 기할 수 있게 되었다.

둘째, 업무 분장에 입각한 권한 부여와 NEIS와 연동 가능한 DB 입력 방법은 담당교사와 담임교사의 업무를 경감할 수 있게 하였다.

셋째, 개인고유번호를 이용하여 웹 기반 시스템 이용에서 파생되는 개인정보보호에 대한 부담을 덜 수 있게 되었다.

넷째, APM을 이용하여 다양한 운영체제에서 사용할 수 있게 되었다.

다섯째, 학부모가 자녀의 학교 생활 내용을 확인할 수 있다. 이를 통해 학부모의 생활지도 참여가 가능하여 교사, 학생, 학부모 모두가 동참할 수 있는 새로운 생활지도의 방향을 찾을 수 있다.

향후 연구과제로는 이 시스템을 필요로 하는 많은 학교에 보급 전파하여 시스템 보완, 확장, 기능을 업그레이드하고 모바일로 자료를 제공할 수 있게 하여 바람직한 학생 생활지도를 위한 시스템으로 정착할 수 있게 하는 연구가 요구된다.

## 참 고 문 헌

- [ 1 ] 상벌넷, <http://www.sangbul.net>
- [ 2 ] 윤정일 · 이훈구 · 주철안(2004), 교육리더쉽, 교육과학사.
- [ 3 ] 이성진(2001), 행동수정, 교육과학사.
- [ 4 ] 현정환(2003), 아동 문제 행동의 이해와 지도, 창지사.
- [ 5 ] 김양수(2003), 학교폭력의 유형과 예방적 지도 방안, 제주도교육청
- [ 6 ] 김정희(2005), APM을 이용한 학습시스템 설계 및 구현, 한국컴퓨터교육학회 동계 학술발표논문집, pp.343-348.
- [ 7 ] 박병량(2001), 훈육, 학지사.
- [ 8 ] 박수연, 박정애(2000), 교육조직론, 교육과학사.
- [ 9 ] 김계현 외(2000), 학교상담과 생활지도, 학지사.
- [ 10 ] 강이철(2001), 코스웨어 설계를 위한 교육 공학의 이론과 실제, 학지사.
- [ 11 ] 이화여자대학교 교육공학과(2001), 21세기 교육방법 및 교육공학, 교육과학사.
- [ 12 ] 김은경(1999), 체벌의 실태와 영향에 관한 연구(학교 체벌을 중심으로), 한국형사정책연구원.
- [ 13 ] 임형진 · 이시용(1990), 생활지도, 교육과학사.
- [ 14 ] 김창대 · 박성숙 · 정원식(1999), 카운슬링의 원리, 교육과학사.
- [ 15 ] 공식영(1998), 생활지도와 상담, 동문사.
- [ 16 ] 이명균(1999), 교원의 학생 생활지도 실태 및 개선방안, 한국교원단체총연합회.

<Abstract>

**An open Merit and Demerit Management System for school  
considering interactions between a teacher and a student**

Moon, Chang-Bae

Computer Education Major

Graduate School of Education, Cheju National University

Supervised by Professor Kim, Han-II

Diverse methods of life guidance adopted by the teacher's subjective standards including corporal punishment have inherent problems. Some schools have introduced and exercised the merit and demerit system, which uses merits and demerits to guide the children for desirable life habits and etiquette. And most of them are done off-line and thus have difficulties with real time reference, statistical process, filling out logs, and management. The merit and demerit management system(MDMS) was developed to support the process, statistics, reference, and authority features as well as card issuing. It also promotes life guidance, personality education, participation of the parents, and further desirable cooperation among the teachers, students, and parents. The system has lots of advantages such as reducing resistance from the students against life guidance rules, enabling the students to check their life guidance status at school, allowing the parents to check how their children are doing at school, increasing efficiency of data management, and taking some burden off the shoulders of the teachers doing statistics. MDMS helps the teachers base corporal punishment on the guidance rules, deter direct punishment on certain

body parts, and pursue more systematic, scientific, and human life guidance.

This study talked about the difficulties with operating a merit and demerit system, compared a new MDMS with the merit and demerit management system(referred to as the existing system) developed by Company N, and suggested a desirable way of life guidance by investigating its background and designing, implementing, and analyzing it.

A survey was conducted for the teachers and students at schools that either ran the existing system off-line or MDMS. The findings were compared and analyzed.

As a result, there were many benefits when concerned data were managed efficiently with MDMS; the teachers enjoyed reduced workload; there was a link created between the authorities of school business and NEIS(National Education Information System); compatibility was excellent between the systems; information was protected by using individual unique numbers; the students voluntarily participated in life guidance; and the parents were able to check how their kids were doing at school. Not only did the teachers, students, and parents participate in life guidance for students in a desirable manner, but respect for humans was emphasized in the process.

---

※ A thesis submitted to the committee of the Graduate School of Education, Cheju National University in partial fulfillment of the requirements for the degree of Master of Education in December, 2005.

## 설 문 지

### 부탁의 말씀

안녕하십니까?

학생들을 위해 오늘도 고민하시느라 대단히 수고가 많습니다. 바람직한 학생생활지도를 위해 실태와 원인을 파악하고, 그에 대한 다양한 의견들을 수렴하여 바람직한 지도 방법을 모색하고자 합니다. 이에 선생님의 고견을 듣고자 하오니 평상시 느끼신 바를 성의껏 응답하여 주시면 감사하겠습니다.

선생님의 귀중한 협조가 큰 도움이 되겠습니다. 다소 번거로우시더라도 끝까지 응답하여 주시고, 선생님의 경험이 반영될 수 있도록 기탄없는 의견 개진을 부탁드립니다.

이 설문 결과는 학위 논문 연구의 목적으로만 사용할 것이며, 바쁘시더라도 설문지의 각 문항에 성심껏 답하여 주시면 감사하겠습니다.

항상 건강하시고 뜻하는 모든 일이 잘 되길 기원합니다.

2005년 10월

제주대학교 교육대학원 컴퓨터교육전공 문 창 배

※ 다음 사항은 선생님의 개인적 사항에 관한 질문입니다.

( )에 V표시해주세요.

◆ 소속학교 유형 : ( ) 국립 ( ) 공립 ( ) 사립

◆ 성별 : ( ) 남자 ( ) 여자

◆ 나이 : ( ) 21-30세 ( ) 31-40세 ( ) 41-50세 ( ) 51세이상

◆ 업무 : ( ) 비담임교사 ( ) 담임교사 ( ) 생활지도교사

( ) 상벌점통계처리교사 ( ) 학생부장

1. 학생 생활지도를 함에 있어 별점 카드를 몇 회 정도 발급한 경험이 있습니까?(1학기 기준)

① 없다 ② 10건미만 ③ 10-30건미만 ④ 30-50건미만 ⑤ 50건이상

2. 학생 생활지도를 함에 있어 상점 카드를 몇 회 정도 발급한 경험이 있습니까?(1학기 기준)

① 없다 ② 10건미만 ③ 10-20건미만 ④ 20-30건미만 ⑤ 30건이상

3. 다음 중 상점을 많이 받는 학생은 누구입니까? (해당사항은 모두 순위를 부여하여 선택해 주세요)

( ) 별점이 많아 이에 대한 봉사활동을 하는 학생

( ) 모범적인 학생

( ) 선생님 지시사항을 잘 이행하는 학생

( ) 학생회 혹은 학급 간부

( ) 기타 \_\_\_\_\_

4. 다음 중 별점과 상점이 모두 많은 학생은 누구입니까? (해당사항은 모두 선택해 주세요)

- ( ) 별점이 일정수준(징계기준)에 다다른 학생
- ( ) 모범적인 학생
- ( ) 선생님 지시사항을 잘 이행하는 학생
- ( ) 학생회 혹은 학급 간부
- ( ) 기타 \_\_\_\_\_

5. 발급한 카드를 주로 언제 생활지도(해당부서) 부서로 건네주고 있습니까?

- ① 전해주지 않는다    ② 즉시    ③ 당일중    ④ 3일이내    ⑤ 1주일이내

6. 전달받은 상별점 카드 내용은 주로 언제 입력하고 있습니까?

- ① 입력하지 않는다    ② 즉시    ③ 당일중    ④ 3일이내    ⑤ 1주일이내

7. 상별점 입력시 기 처리된 다른 교사의 내용을 확인합니까?

- ① 확인한다    ② 확인하지 않는다

8. 현재 운용되는 상별점 제도에 대한 장부 작성은 어떻게 이루어지고 있습니까?

- ① 파일로 보관
- ② 수기장부와 파일 보관 병행
- ③ 수기장부만 운용
- ④ 기타 \_\_\_\_\_

9. 현재 운용되고 있는 상별점 관리 시스템을 사용하며, 불편을 느낀 적이 있습니까?

- ① 있다    ② 없다

10. 불편이 있다면 번거로움(불편함)을 느끼는 요소는 무엇입니까? (해당사항은 모두 선택해 주세요)

- 학생들의 점수 확인 요청  
 담당교사에 제한된 상별점 카드 내용 입력  
 학년초 신규 DB 자료 입력  
 프로그램 설치시 운영체제의 호환성  
 모든 교사 각각에 권한 부여  
 기타 \_\_\_\_\_

11. 현재 학교에서 운영중인 서버 운영체제는 무엇입니까?

- ① WINDOW 2000    ② UNIX    ③ LINUX    ④ 기타 \_\_\_\_\_

12. 학생으로부터 상별점 문의를 몇회 정도 받은 적이 있습니까?(1학기 기준)

- ① 없다    ② 1~3회    ③ 4~7회    ④ 8~10회    ⑤ 11회이상

13. 학생 징계 처리시 가정통신문을 몇회 정도 발송하고 있습니까?(1학기 기준)

- ① 발송하지 않는다    ② 수시    ③ 월1회    ④ 분기1회    ⑤ 학기1회

14. 일상적인 학생 생활(출결,교내외생활,용의·복장)태도에 대한 가정통신문을 몇회 정도 발송하고 있습니까?(1학기 기준)

- ① 발송하지 않는다    ② 수시    ③ 월1회    ④ 분기1회    ⑤ 학기1회



## 설 문 지

### 부탁의 말씀

안녕하세요?

○○학교 학생부입니다. 학교 생활을 하다보면 선생님과 친구들과 간만에 좋은 일도 있지만, 간혹 그렇지 못한 경우도 있는 것 같아요. 보다 나은 학교 생활을 위해 학생생활지도의 실태를 파악하고, 그에 대한 다양한 의견들을 수렴하여 바람직한 지도 방법을 찾고자 합니다. 이에 여러분의 평상시 느끼신 바를 성의껏 응답하여 주시면 감사하겠습니다.

다소 번거로우시더라도 끝까지 응답하여 주시고, 여러분의 경험이 반영될 수 있도록 솔직한 의견 개진을 부탁드립니다.

이 설문 결과는 학위 논문 연구의 목적으로만 사용할 것이며, 바쁘시더라도 설문지의 각 문항에 성심껏 답하여 주시면 감사하겠습니다.

항상 건강하시고 뜻하는 모든 일이 잘 되길 기원합니다.

2005년 10월

제주대학교 교육대학원 컴퓨터교육전공 문 창 배

※ 다음은 통계 처리를 위해 필요한 사항입니다.

( )에 V표시해주세요.

◆ 소속학교 유형 I : ( ) 중학교 ( ) 실업고 ( ) 인문고  
( ) 특목고

◆ 소속학교 유형 II : ( ) 남녀공학 ( ) 남학교 ( ) 여학교

◆ 성 별 : ( ) 남자 ( ) 여자

◆ 학 년 : ( ) 1학년 ( ) 2학년 ( ) 3학년

1. 자신의 상벌점이 몇점인지 알고 있습니까?

① 예    ② 아니오

2. 학생은 자신의 상벌점을 어떻게 확인하고 있습니까?

① 본인 스스로 계산을 통해

② 학생부를 방문하여 확인

③ 담임선생님을 통해

④ 친구를 통해

⑤ 기타 \_\_\_\_\_

3. 벌점으로 부담을 느끼는 시기는 언제입니까?

① 부담을 느끼지 않는다    ② 벌점 카드 발급시

③ 징계기준에 근접했을 때    ④ 부모님께 알려졌을 때

⑤ 담임선생님께 알려졌을 때

4. 별점이 일정 수준(징계기준)에 이르렀을 때 이에 대한 생활변화는 무엇입니까?

- ① 변화없다    ② 조심한다    ③ 봉사활동을 하여 상점을 받는다  
④ 선생님께 도움을 요청한다    ⑤ 기타 \_\_\_\_\_

5. 경징계(교내봉사)를 이수한 후 일정 수준(중징계)에 이르렀을 때 생활변화는 무엇입니까?

- ① 변화없다    ② 조심한다    ③ 봉사활동을 하여 상점을 받는다  
④ 선생님께 도움을 요청한다    ⑤ 기타 \_\_\_\_\_

6. 가장 부담을 느끼는 징계는 무엇입니까? (해당사항은 모두 순위를 부여하여 선택해 주세요)

- ( ) 교내봉사  
( ) 사회봉사  
( ) 특별교육  
( ) 퇴학  
( ) 담임선생님의 개별 교육  
( ) 기타 \_\_\_\_\_



7. 현재 운영되고 있는 상별점 관리 시스템을 사용하며, 번거로움(불편함)을 느끼는 요소는 무엇입니까? (해당사항은 모두 선택해 주세요)

- ( ) 점수 확인  
( ) 점수 기재 오류 정정  
( ) 타 학생 신상이용 관련 문제  
( ) 주관적인 점수 부여  
( ) 기타 \_\_\_\_\_

## 설 문 지

### 부탁의 말씀

안녕하십니까?

학생들을 위해 오늘도 고민하시느라 대단히 수고가 많습니다. 바람직한 학생생활지도를 위해 실태와 원인을 파악하고, 그에 대한 다양한 의견들을 수렴하여 바람직한 지도 방법을 모색하고자 합니다. 이에 선생님의 고견을 듣고자 하오니 평상시 느끼신 바를 성의껏 응답하여 주시면 감사하겠습니다.

선생님의 귀중한 협조가 큰 도움이 되겠습니다. 다소 번거로우시더라도 끝까지 응답하여 주시고, 선생님의 경험이 반영될 수 있도록 기탄없는 의견 개진을 부탁드립니다.

이 설문 결과는 학위 논문 연구의 목적으로만 사용할 것이며, 바쁘시더라도 설문지의 각 문항에 성심껏 답하여 주시면 감사하겠습니다.

항상 건강하시고 뜻하는 모든 일이 잘 되길 기원합니다.

2005년 10월

제주대학교 교육대학원 컴퓨터교육전공 문 창 배

※ 다음 사항은 선생님의 개인적 사항에 관한 질문입니다.

( )에 V표시해주세요.

◆ 소속학교 유형 : ( ) 국립 ( ) 공립 ( ) 사립

◆ 성별 : ( ) 남자 ( ) 여자

◆ 나이 : ( ) 21-30세 ( ) 31-40세 ( ) 41-50세 ( ) 51세이상

◆ 업무 : ( ) 비담임교사 ( ) 담임교사 ( ) 생활지도교사

( ) 상벌점통계처리교사 ( ) 학생부장

1. 학생 생활지도를 함에 있어 별점 카드를 몇 회 정도 발급한 경험이 있습니까?(1학기 기준)

① 없다 ② 10건미만 ③ 10-30건미만 ④ 30-50건미만 ⑤ 50건이상

2. 학생 생활지도를 함에 있어 상점 카드를 몇 회 정도 발급한 경험이 있습니까?(1학기 기준)

① 없다 ② 10건미만 ③ 10-20건미만 ④ 20-30건미만 ⑤ 30건이상

3. 다음 중 상점을 많이 받는 학생은 누구입니까? (해당사항은 모두 순위를 부여하여 선택해 주세요)

( ) 별점이 많아 이에 대한 봉사활동을 하는 학생

( ) 모범적인 학생

( ) 선생님 지시사항을 잘 이행하는 학생

( ) 학생회 혹은 학급 간부

( ) 기타 \_\_\_\_\_

4. 다음 중 별점과 상점이 모두 많은 학생은 누구입니까? (해당사항은 모두 선택하여 주세요)

( ) 별점이 일정수준(징계기준)에 다다른 학생

( ) 모범적인 학생

( ) 선생님 지시사항을 잘 이행하는 학생

( ) 학생회 혹은 학급 간부

( ) 기타 \_\_\_\_\_

5. 발급한 카드에 대한 내용은 주로 언제 입력하고 있습니까?

① 입력하지 않는다    ② 즉시    ③ 당일중    ④ 3일이내    ⑤ 1주일이내

6. 발급한 카드를 주로 언제 생활지도(해당부서) 부서로 건네주고 있습니까?

① 즉시    ② 당일중    ③ 3일이내    ④ 1주일이내    ⑤ 1달이내



7. 상별점 입력시 기 처리된 다른 교사의 내용을 확인합니까?

① 확인한다    ② 확인하지 않는다

8. 현재 운용되는 상별점 제도에 대한 장부 작성은 어떻게 이루어지고 있습니까?

① 파일로 보관

② 수기장부와 파일 보관 병행

③ 수기장부만 운용

④ 기타 \_\_\_\_\_

9. 학생 상벌점 관리 시스템(MDMS)에서 제공되는 서비스 중 도움이 되는 요소는 무엇입니까? (해당사항은 모두 선택해 주세요)

- 학생/학부모 권한 부여
- 모든 교사의 상벌점 카드 입력 권한 부여
- 업무에 따른 교사 권한 세분화
- 신규 DB 등록시 교육행정정보시스템(Neis) 연동
- 회원가입시 주민등록번호가 아닌 개인고유번호 사용
- 생활지도에 관한 건의함 이용
- 기타 \_\_\_\_\_

10. 현재 학교에서 운영중인 서버 운영체제는 무엇입니까?

- ① WINDOW 2000    ② UNIX    ③ LINUX    ④ 기타 \_\_\_\_\_

11. 회원가입시 주민등록번호 입력에 대해 번거로움(불편함)을 느끼는 요소는 무엇입니까? (해당사항은 모두 선택해 주세요)

- 입력 시간
- 개인 정보 보호
- 해킹
- 기타 \_\_\_\_\_

12. 학생 상벌점 관리 시스템(MDMS)을 사용하며, 불편을 느낀 적이 있습니까?

- ① 있다    ② 없다

13. 불편이 있다면 번거로움(불편함)을 느끼는 요소는 무엇입니까?

\_\_\_\_\_

## 설 문 지

### 부탁의 말씀

안녕하세요?

○○학교 학생부입니다. 학교 생활을 하다보면 선생님과 친구들과 간만에 좋은 일도 있지만, 간혹 그렇지 못한 경우도 있는 것 같아요. 보다 나은 학교 생활을 위해 학생생활지도의 실태를 파악하고, 그에 대한 다양한 의견들을 수렴하여 바람직한 지도 방법을 찾고자 합니다. 이에 여러분의 평상시 느끼신 바를 성의껏 응답하여 주시면 고맙겠습니다.

다소 번거로우시더라도 끝까지 응답하여 주시고, 여러분의 경험이 반영될 수 있도록 솔직한 의견 개진을 부탁드립니다.

이 설문 결과는 학위 논문 연구의 목적으로만 사용할 것이며, 바쁘시더라도 설문지의 각 문항에 성심껏 답하여 주시면 감사하겠습니다.

항상 건강하시고 뜻하는 모든 일이 잘 되길 기원합니다.

2005년 10월

제주대학교 교육대학원 컴퓨터교육전공 문 창 배



※ 다음은 통계 처리를 위해 필요한 사항입니다.  
 ( )에 V표시해주세요.

◆ 소속학교 유형 I : ( ) 중학교 ( ) 실업고 ( ) 인문고  
 ( ) 특목고

◆ 소속학교 유형 II : ( ) 남녀공학 ( ) 남학교 ( ) 여학교

◆ 성 별 : ( ) 남자 ( ) 여자

◆ 학 년 : ( ) 1학년 ( ) 2학년 ( ) 3학년

1. 자신의 상벌점이 몇점인지 알고 있습니까?

- ① 예    ② 아니오

2. 현재 본인의 상벌점은 몇 점입니까?

상점 : \_\_\_\_\_ 점                      벌점 : \_\_\_\_\_ 점

3. 학생은 자신의 상벌점을 어떻게 확인하고 있습니까?

- ① 본인 스스로 계산을 통해  
 ② 학생부를 방문하여 확인  
 ③ 담임선생님을 통해  
 ④ 친구를 통해  
 ⑤ 학생상벌점 관리시스템(MDMS)를 통해  
 ⑥ 기타 \_\_\_\_\_

4. 벌점으로 부담을 느끼는 시기는 언제입니까?

- ① 부담을 느끼지 않는다    ② 1~10점 미만    ③ 10~20점미만  
 ④ 20~40점 미만    ⑤ 40점 이상    ⑥ 기타 \_\_\_\_\_

5. 별점이 일정 수준(징계기준)에 이르렀을 때 이에 대한 생활변화는 무엇입니까?

- ① 변화없다    ② 조심한다    ③ 봉사활동을 하여 상점을 받는다  
④ 선생님께 도움을 요청한다    ⑤ 기타 \_\_\_\_\_

6. 경징계(교내봉사)를 이수한 후 별점이 일정 수준(중징계)에 이르렀을 때 생활변화는 무엇입니까?

- ① 변화없다    ② 조심한다    ③ 봉사활동을 하여 상점을 받는다  
④ 선생님께 도움을 요청한다    ⑤ 기타 \_\_\_\_\_

7. 다음 중 부담을 느끼는 징계는 무엇입니까? (해당사항은 모두 순위를 부여하여 선택해 주세요)

- ( ) 교내봉사  
( ) 사회봉사  
( ) 특별교육  
( ) 퇴학  
( ) 담임선생님의 개별 교육  
( ) 기타 \_\_\_\_\_



8. 학생 상별점 관리 시스템(MDMS)의 학생 메뉴에서 제공되는 서비스 중 도움이 되는 요소는 무엇입니까? (해당사항은 모두 선택해 주세요)

- ( ) 인터넷을 통한 점수 확인  
( ) 지도 내용 확인  
( ) 지도 일자 확인  
( ) 회원가입시 주민등록번호가 아닌 개인고유번호 사용  
( ) 생활지도에 관한 건의함 사용  
( ) 기타 \_\_\_\_\_

9. 회원가입시 주민등록번호 입력에 대해 번거로움(불편함)을 느끼는 요소는 무엇입니까? (해당사항은 모두 선택해 주세요)

( ) 입력 시간

( ) 정보 보호

( ) 해킹

( ) 기타 \_\_\_\_\_

10. 학생 상벌점 관리 시스템(MDMS)을 사용하며, 불편을 느낀 적이 있습니까?

① 있다    ② 없다

11. 불편이 있다면 번거로움(불편함)을 느끼는 요소는 무엇입니까?



< 부록 5 > 상점카드

상점카드(교사용)				상점카드(학생용)			
제    학년    반    번    이름:				제    학년    반    번    이름:			
선행 일자	년	월	일	선행 일자	년	월	일
선행 항목				선행 항목			
선행 사례				선행 사례			
상    점				상    점			
추천 교사 (명)				추천 교사 (명)			
학생 확인				학생 확인			

**상점카드 작성 시 유의사항**

1. 아래 선행항목에 √표시를 하고 양면 선행항목과 선행사례 한에 번호와 사례를 간단히 기재함
2. 추천교사가 확실한 인원에 서명을 받은 후 학생부 생활지도담당교사에게 제출함
3. 상점은 동일 학생에게 같은 이유로 중복해서 부여할 수 없음

선    행    항    목	상점
1. 학교 전체를 위해 열심히 일했을 때	1~5
2. 급우들에게 필요한 도움을 주었을 때	1~5
3. 분실물을 습득, 신고하였을 때	1~5
4. 학급일에 적극적으로 참여했을 때	1~5
5. 수업태도가 바람직하여 다의 모범이 될 때	1~5
6. 헌신적으로 봉사활동을 했을 때	1~5
7. 교내 외 모범상 및 선행상 수상	1~5
8. 기타 모범적인 행위	1~5
* 상점은 보편 학생 추천 및 별종의 경감에 활용	

선    행    항    목	상점
1. 학교 전체를 위해 열심히 일했을 때	1~5
2. 급우들에게 필요한 도움을 주었을 때	1~5
3. 분실물을 습득, 신고하였을 때	1~5
4. 학급일에 적극적으로 참여했을 때	1~5
5. 수업태도가 바람직하여 다의 모범이 될 때	1~5
6. 헌신적으로 봉사활동을 했을 때	1~5
7. 교내 외 모범상 및 선행상 수상	1~5
8. 기타 모범적인 행위	1~5
* 상점은 보편 학생 추천 및 별종의 경감에 활용	

< 부록 6 > 별점카드

별점카드(교사용)				별점카드(학생용)			
제 학년 반 번 이름:				제 학년 반 번 이름:			
위반 일자	년	월	일	위반 일자	년	월	일
위반 항목				위반 항목			
벌 점				벌 점			
지도 교사 (인)				지도 교사 (인)			
학생 확인				학생 확인			
지도 기간		월	일	지도 기간		월	일 ~ 월



### 별점카드 작성 시 유의사항

1. 아래 위반항목에 V표시를 하고 앞면 위반항목 칸에 번호를 기재함  
2. 지도교사가 학생확인 칸에 서명을 받은 후 학생부 생활지도담당교사에게 제출함

구분	위 반 항 목	벌점	구분	위 반 항 목	벌점
용의 복장	I. 용의		교내 · 회 상 실	1. 등·치마시 교관이 지적 받은 것으로 용입하는 경우	1
	1. 단정히 교한 모양	1		2. 스커트나 조끼를 무안 부근·뒤 세우는 행위	2
	2. 뉘스, 벨, 스포츠용 등을 사용한 경우	1		3. 앞이나 뒤를 찡는 행위	2
	3. 벨트, 속아, 고대 등을 찬 경우	2		4. 앞을 찡는 용어행	1
	4. 교복 외에 달는 버클을 목치 않은 경우	1		5. 수업에도 용량 및 변화 준비가 서해	3
	5. 화려한 액세서리 액세서리를 착용한 경우	1		6. 학교 단체행사에 불참	3
	6. 화장, 목걸이, 반지, 귀걸이 등 액세서리 착용	1		7. 학생의 신분에 상당한 지체로 불응한 경우	1~3
	7. 검은색, 액세서리, 컬러펜스 착용 등	1		8. 학교나 후배에 대한 거침, 폭행 또는 사생활 침해	5
	8. 기타 : 상기 각 항에 준하는 위반을 한 경우	1~2		9. 졸업 또는 휴학	5
	복장	II. 복장			10. 담배, 주사기, 주사기 소지
1. 교복 거치용		3		11. 안전장구 착용을 오히려 조건 또는 동승한 행위	2
2. 교복을 변형한 경우		3		12. 수업 및 교외, 기타 행사 중에 핸드폰 사용 행위	1
3. 교복 착용 상태 불량		1		13. 생활 및 지능 시 도우려하지 않거나 열람카드 발급 시 위 반적 처분, 언, 반포를 도용 또는 거부적으로 불 응해 기재하는 경우	3
4. 앞을 거치용 및 하인정할 경우		1		14. 기타 : 상기 각 항에 준하는 위반을 한 경우	1~5
5. 단정하고 바른 구두나 신발화		1	출결 상태	1. 무단 결석	3
6. 단정하고 바른 양말이나 스타킹	1	2. 정수 수업 무단 결석		1	
7. 학생 신분에 어울리지 않는 신발화 착용	1	3. 무단 결석·조퇴		3	
8. 기타 : 상기 각 항에 준하는 위반을 한 경우	1~3	교관	1. 교사의 명당한 교육적인 처치를 거부한 경우	5~20	
			2. 수업 중 교사에게 불응한 행동을 한 경우	10~20	
			3. 기타 : 상기 각 항에 준하는 위반을 한 경우	5~20	