

碩士學位請求論文

고교생들의 觀光에 대한 認識이  
職業觀에 미치는 영향

— 濟州 地域을 中心으로 —

指導教授 梁 鎮 健



濟州大學校 教育大學院

教育行政專攻

高 先 花

1997年 8月

고교생들의 觀光에 대한 認識이  
職業觀에 미치는 영향

— 濟州 地域을 中心으로 —

指導教授 梁 鎮 健

이 論文을 教育學 碩士學位 論文으로 提出함.

1997年 6月 日

濟州大學校 教育大學院 教育行政專攻

提出者 高 先 花



高先花의 教育學 碩士學位 論文을 認准함.

1997年 7月 日

審査委員長 李 杓 正  
審査委員 許 鎭 云  
審査委員 梁 鎮 健

〈抄錄〉

고교생들의 觀光에 대한 認識이  
職業觀에 미치는 영향  
--- 濟州 地域을 中心으로 ---

高 先 花

濟州大學校 敎育大學院 敎育行政專攻

指導敎授 梁 鎭 健

본 연구는 觀光이 제주도 청소년들의 敎育적 결정에 어떤 영향을 미치고 있는지 특히 청소년들의 職業觀과 관련하여 집중적으로 살펴보고, 취업 예비생으로서의 그들이 職業 선택의 기로에 서 있는 시기에 環境的 影響은 다른 어느 때보다도 클 것이라는 점을 고려하여 觀光이 職業 선택에 미치는 영향을 재고해 보고자 한다.

그러므로 본 연구의 목적은 현재 道內 고등학교에 재학하고 있는 학생들의 職業에 대한 가치觀을 밝혀 내고, 그것을 性別, 학교 계열별, 지역별로 나누어 비교 분석하여, 그 결과를 토대로 고등학생들의 올바른 職業觀 형성 및 職業 지도 개선 방향을 마련하는 데 도움을 주고자 하는 것이다.

그래서 본 연구에서는, 觀光地域에서 생활하고 있는 학생들은 그렇지 않은

곳에서 학교생활을 하는 학생들에 비해서 그들이 택하게 되는 직업이 제3차 산업인 서어비스업을 선택하게 될 확률이 비교적 높다는 가정 하에, 다음과 같은 문제들은 연구해 보고자 한다.

1. 관광지역 학생들의 관광에 대한 認識은 성별(남학생, 여학생), 학교계열(인문계, 실업계), 지역(시지역, 읍·면지역)에 따라 어떻게 다른가.
2. 관광지역 학생들이 갖는 직업관은 성별, 학교계열, 지역에 따라 어떻게 다른가.
3. 관광지역 학생들의 관광에 대한 인식은 직업관에 어떠한 영향을 미치는가.

표집대상은 濟州道內 인문계와 실업계의 남·여 고등학교 3학년생 480명으로 하였으며, 측정 도구는 연구자가 직접 제작한 설문지를 도구로 사용하여, SAS에 의한 전산처리 방법을 이용하였다.

고등학생들의 관광에 대한 인식이 직업관에 어떠한 영향을 미치고 있는지에 대해 알아보기 위해 수행한 본 연구는, 직업관에 미치는 요인으로 여러가지 변인이 있을 수 있겠지만 여기서 조사 분석한 결과를 토대로 다음과 같은 결론을 얻을 수 있다.

첫째, 고등학생들이 觀光에 대해 肯定的인 認識을 갖고 있는 정도로는 성별과 지역에 따라서는 차이가 없으나, 학교 계열별로는 실업계가 인문계보다 높게 나타났다. 그리고 否定的인 認識度는 성별이나 계열별 그리고 지역별로 두 집단간의 차이는 없는 것으로 나타났다.

둘째, 職業觀에 대한 분석에서는 각 집단간에 有意한 차이가 있었는데 성별로는 여학생, 학교 계열별로는 실업계, 지역별로는 읍·면지역쪽이 더 긍정적인 직업관을 갖고 있었으며, 남학생, 인문계, 시지역 학생의 경우가 여학생, 실업

계, 읍·면지역 학생들보다 더 부정적인 직업관을 갖고 있음을 알 수 있었다.

셋째, 관광에 대한 인식이 직업관에 미치는 영향을 분석한 결과를 보면, 남·여학생, 인문계와 실업계 그리고 시지역의 경우는 관광에 대해 갖는 肯定的인 認識은 肯定的 職業觀에 영향을 미치는 것으로 나타났으나, 읍·면지역의 경우는 무관한 것으로 나타났다.

肯定的 認識이 否定的 職業觀에 미치는 영향에 대한 분석에서는 여학생, 인문계, 실업계, 읍·면지역은 영향을 미치지 않았고, 남학생(약 2%)과 시지역(약 3%)의 경우는 미약하지만 약간의 영향이 있는 것으로 나타났다.

否定的 認識이 肯定的 職業觀에 미치는 영향에 대한 분석에서는 인문계(약 4%)의 경우만 제외하고는 어느 집단도 영향을 미치지 않았다.

否定的 認識이 否定的 職業觀에 미치는 영향에 대한 분석에서는 읍·면지역의 경우를 제외하고는 남·여학생, 인문계와 실업계, 시지역 모두 영향을 미치고 있었다.

이상의 본 연구의 결과로 알 수 있는 것은 관광에 대한 인식의 차이는 각 집단간에는 별 차이가 없었으나 실업계가 인문계보다 더 긍정적인 인식을 갖고 있었고, 보편적으로 여학생, 실업계, 읍·면지역 학생들이 남학생, 인문계, 시지역 학생들보다 더 긍정적 직업관을 갖고 있었다. 그리고 대체적으로 고등학생들의 觀光에 대한 인식은 그들의 職業觀에 영향을 미치고 있음을 알 수 있었다.

# 目 次

〈抄 錄〉

I. 서 論 .....	1
1. 연구의 필요성 및 목적 .....	1
2. 연구 문제 .....	3
II. 이론적 배경 .....	5
1. 관광산업의 영향 .....	5
1) 관광의 경제적 영향 .....	6
2) 관광의 사회·문화적 영향 .....	7
3) 관광의 환경적 영향 .....	10
2. 직업관의 유형과 형성요인 .....	11
1) 직업관의 유형 .....	13
2) 직업관의 형성요인 .....	15
3) 바람직한 직업관 .....	16
3. 선행연구 고찰 .....	18
III. 연구의 방법 .....	20
1. 연구의 대상 .....	20
2. 척도의 구성 .....	20
3. 조사기간 및 자료모집 .....	21
4. 자료 처리 방법 .....	22
5. 연구의 제한점 .....	22
IV. 연구결과 및 해석 .....	23
1. 관광에 대한 인식도 분석 .....	23
2. 직업관 .....	26
3. 인식도가 직업관에 미친 영향 .....	30
V. 요약 및 결론 .....	43
1. 요약 .....	43
2. 결론 .....	47
참 고 문 헌 .....	50
영 문 초 록 .....	53
附 錄 .....	55

## 표 목 차

〈표 II-1〉 관광의 사회·문화적 영향 .....	9
〈표 III-1〉 척도에 따른 하위 요인별 문항 분류 .....	21
〈표 III-2〉 배경변인별 표집수 .....	22
〈표 IV-1〉 관광에 대한 긍정적 인식도의 성별 차이 .....	23
〈표 IV-2〉 관광에 대한 긍정적 인식도의 학교 계열별 차이 .....	24
〈표 IV-3〉 관광에 대한 긍정적 인식도의 지역별 차이 .....	24
〈표 IV-4〉 관광에 대한 부정적 인식도의 성별 차이 .....	25
〈표 IV-5〉 관광에 대한 부정적 인식도의 학교 계열별 차이 .....	25
〈표 IV-6〉 관광에 대한 부정적 인식도의 지역별 차이 .....	26
〈표 IV-7〉 직업관에 대한 긍정적 반응의 성별 차이 .....	26
〈표 VI-8〉 직업관에 대한 긍정적 반응의 학교 계열별 차이 .....	27
〈표 VI-9〉 직업관에 대한 긍정적 반응의 지역별 차이 .....	27
〈표 IV-10〉 직업관에 대한 부정적 반응의 성별 차이 .....	28
〈표 IV-11〉 직업관에 대한 부정적 반응의 학교 계열별 차이 .....	28
〈표 IV-12〉 직업관에 대한 부정적 반응의 지역별 차이 .....	29
〈표 IV-13〉 관광에 대한 인식과 직업관의 집단별 차이검정(종합) .....	29
〈표 IV-14〉 긍정적 인식도가 긍정적 직업관에 미친 영향의 성별 분석 .....	30
〈표 IV-15〉 긍정적 인식도가 긍정적 직업관에 미친 영향의 학교 계열별 분석 .....	31
〈표 IV-16〉 긍정적 인식도가 긍정적 직업관에 미친 영향의 지역별 분석 .....	32
〈표 IV-17〉 긍정적 인식도가 부정적 직업관에 미친 영향의 성별 분석 .....	33
〈표 IV-18〉 긍정적 인식도가 부정적 직업관에 미친 영향의 학교 계열별 분석 .....	34
〈표 IV-19〉 긍정적 인식도가 부정적 직업관에 미친 영향의 지역별 분석 .....	35
〈표 IV-20〉 부정적 인식도가 긍정적 직업관에 미친 영향의 성별 분석 .....	36
〈표 IV-21〉 부정적 인식도가 긍정적 직업관에 미친 영향의 학교 계열별 분석 .....	37
〈표 IV-22〉 부정적 인식도가 긍정적 직업관에 미친 영향의 지역별 분석 .....	37

〈표 IV-23〉 부정적 인식도가 부정적 직업관에 미친 영향의 성별 분석 .....	38
〈표 IV-24〉 부정적 인식도가 부정적 직업관에 미친 영향의 학교 계열별 분석 .....	39
〈표 IV-25〉 부정적 인식도가 부정적 직업관에 미친 영향의 지역별 분석 .....	40
〈표 IV-26〉 관광에 대한 인식이 직업관에 미치는 영향(종합) .....	41

## 그림 목차

 <b>제주대학교 중앙도서관</b> JEJU NATIONAL UNIVERSITY LIBRARY	
〈그림 II-1〉 관광의 영향 .....	6



# I. 서 론

## 1. 연구의 필요성 및 목적

관광지라는 환경적 요소를 배제하고 제주도 사람들의 생활과 발달을 설명하기가 어려운 것은 관광지라는 환경과 제주도 사람들 간의 관계가 그만큼 역학적이기 때문이다. 1970년대 이후 관광개발이 본격화되면서 제주도의 관광산업은 비약적으로 발전하였고 이것은 지역 주민들의 생활에도 막대한 영향을 준 것이 사실이다. 따라서 觀光은 일반인들의 생활은 물론 濟州道 청소년들의 教育的 決定에도 영향을 미치는 외적인 요인이 되고 있기도 하다.

그러나 관광에 대한 지역 靑少年들의 정서나, 그리고 얼마만큼 지역 청소년들의 교육적 결정에 영향을 주고 있는지에 대해서는 정확하게 알지 못하고 있는 것이 현실이다. 그럼에도 불구하고 그 영향을 운운하는 것은 제주도 사람들의 삶을 구성하는 요인으로서 관광은 가장 중대한 환경(big environment)이라는 것을 부인키 어렵기 때문이다.

인간의 행동은 K.Lewin이  $B=f(P \cdot E)$  (B=Behavior, P=Person, E=Environment)로 시사하고 있는 것처럼 행동은 인간적인 요소와 環境的인 요소의 상호작용 함수로 표현할 수 있다.<sup>1)</sup> 결국 인간의 행동은 개인과 환경과의 상호작용에 의해서 변화되며 인간의 성장·발달과 환경 조건과는 밀접한 관계가 있다<sup>2)</sup>고 한 것은 개인에 대한 환경의 중요성을 말하는 것이다. 우리가 환경적인 요소를 특별히 주의하는 이유도 이것이 행동에 미치는 작용의 문제가 제기되기 때문이다.

1) W.H.Ittelson(1989), Environmental Psychology, N.J.:Prentice-Hall, p.12.

2) Sommer,R.(1978), Personal Space, Englewood Cliffs, New York: The Free Press, p.222.

그렇다면 과연 관광지역이라고 하는 환경 속에서 생활하는 청소년들의 의식은 어떠하며 또한 관광은 청소년들의 교육적 결정에 어떠한 영향을 미치고 있는 것인가?

본 연구에서는 관광이 제주도 청소년들의 교육적 결정에 어떤 영향을 미치고 있는지 특히 청소년들의 직업관과 관련하여 집중적으로 살펴보고자 한다. 청소년들은 就業豫備生으로서 그들의 직업관은 앞으로의 직업선택과 구조를 좌우하는데 크게 작용하게 되는데 직업선택의 기로에 서 있는 시기에 환경적 영향은 다른 어느때 보다도 클 것이라는 점에서 관광의 영향을 재고해 보고자 하는 것이다.

職業의 세계가 항상 변화하고 있는 오늘날과 같은 産業社會에서는 과거 어느때 보다도 진로의 계획, 선택, 준비 등에 관한 지도와 조언이 요청된다. 이는 비단 개인의 자아실현에만 국한되지 않으며 진로지도가 올바르게 되었을 때 기대할 수 있는 인적 자원의 적재 적소 배치는 국가 발전의 원동력으로서 기여하게 될 것이다.

특히 제주도는 '세계적 관광지'라고 하는 특수한 환경 속에 있기 때문에 경제는 물론 사회, 문화적인 변화가 다양해지고 점차 가속화되어 가는 가운데 그 여파가 청소년들에게 미치는 영향 또한 크다고 생각된다.

그러므로 본 연구의 목적은 현재 道內 고등학교에 재학하고 있는 학생들의 관광에 대한 인식 및 직업에 대한 가치관을 밝혀 내고, 그것을 남·여학생, 인문계와 실업계, 지역별로 나누어 비교 분석하여, 그 결과를 토대로 고등학생들의 올바른 직업관 형성 및 직업지도 개선 방향을 마련하는 데 도움을 주고자 하는 것이다.

## 2. 연구 문제

오늘날의 교육은 사회 배경의 영향을 받으며 지역적인 환경 및 문화적인 차이에 따라 서로 다른 영향을 받고 있다.

이러한 관점에서 각기 다른 지역에서 대중사회의 영향을 받으면서 성장하고 교육받고 있는 청소년들이 어떠한 직업관을 가지고 있는가를 고등학생들을 통해서 밝혀 보고자 한다.

개인의 직업선택 혹은 進路決定과 관련되는 변인으로는 가정의 사회·경제적 지위, 거주지의 특성, 학교유형, 성별과 같은 요인들이 작용하고 있음을 알 수 있다. 이종재외(1978)의 「한국 초·중학교 학생의 특성과 학업 성취수준」에 관한 연구 보고서에 의하면 학생들의 경제, 사회, 문화, 심리적 특성이 居住地의 특징에 따라 차이를 나타내고 있다고 보고한 바 있다. 그 외에도 많은 학자들의 여러 연구들을 살펴보면, 진로계획의 설정과정 혹은 진로 의식의 성숙과 심리적 변인과의 관계에 반드시 居住地의 사회·문화적인 특성이 많이 내포된다고 서술하고 있다.

그래서 본 연구에서는, 관광지역에서 생활하고 있는 학생들은 그렇지 않은 환경 속에서 학교생활을 하는 학생들에 비해서 그들이 택하게 되는 직업이 제 3차 산업인 서비스업을 선택하게 될 확률이 비교적 높을 것이라는 가정 하에, 다음과 같은 문제들은 연구해 보고자 한다.

- 1) 관광지역 학생들의 관광에 대한 인식은 性別(남학생, 여학생)에 따라 어떻게 다른가.
- 2) 관광지역 학생들의 관광에 대한 인식은 學校系列(인문계, 실업계)에 따라 어떻게 다른가.

- 3) 관광지역 학생들의 관광에 대한 인식은 地域(시지역, 읍·면지역)에 따라 어떻게 다른가.
- 4) 관광지역 학생들의 직업관은 성별에 따라 어떻게 다른가.
- 5) 관광지역 학생들의 직업관은 학교계열에 따라 어떻게 다른가.
- 6) 관광지역 학생들의 직업관은 지역에 따라 어떻게 다른가.
- 7) 관광지역 학생들의 관광에 대한 인식은 직업관에 어떠한 영향을 미치는가.



## Ⅱ. 이론적 배경

### 1. 관광산업의 영향

觀光地를 개발한다는 것은 관광객에게는 물론 地域住民에게 여러가지 편익을 제공하게 된다. 즉, 관광객에게는 편리하고 안전한 관광과 함께 지역사회의 문화, 유물 등을 접함으로써 새로운 지식과 경험을 얻을 수 있는 기회를 주고, 관광지의 지역 주민에게는 소득의 향상과 외부 문화의 자연스러운 수용과, 지역 주민으로서의 긍지를 느낄 수 있는 기회를 제공하게 된다.

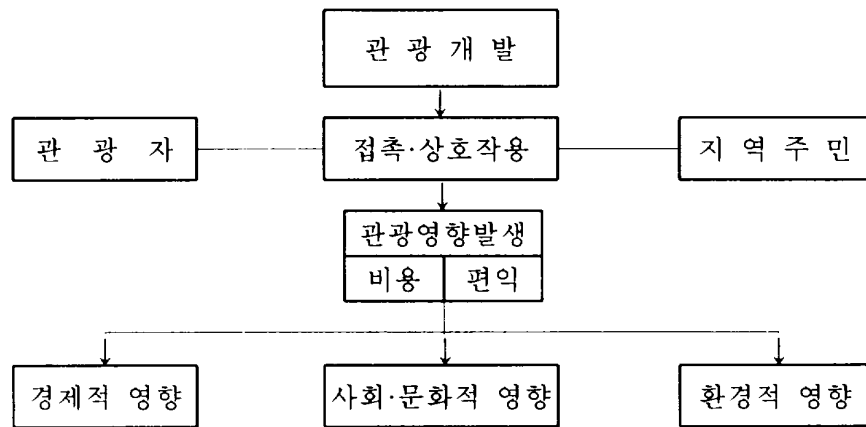
관광영향은 관련된 집단간의 접촉이 갖는 특유한 성격에서 생기는 것이며, 관광지에 대한 관광의 영향은 외부로부터 새로운 사회·문화적 실체가 도입되는 데서 생긴다.<sup>3)</sup> 즉 관광산업이 지역사회에 미치는 영향은 관광개발로 인해 관광객이 관광 활동을 함으로써 발생하는 결과적 요소인 經濟的, 社會·文化的, 環境的 影響 등으로 구분할 수 있다. 그리고 관광객과 목적지 및 지역 주민의 특성 등이 주요인으로 작용하여 그 영향은 상황에 따라 肯定的일 수도 있고 또 否定的일 수도 있다.

관광산업이 지역주민의 의식변화에 미치는 영향은 시각에 따라 여러가지로 분류될 수 있으며 그 영향의 한계도 불분명하다. 그러나 관광의 영향을 지표로 정리해 보면 대체적으로 <그림 Ⅱ-1> 과 같이 그려 볼 수 있다.<sup>4)</sup>

3) Dennison Nash(1977), "Tourism as a Form of Imperialism", *HOSTS and GUESTS*(Univ. of Pennsylvania Press), V.K.Smith, ed., pp. 42-44.

4) A. Mathieson and G. Wall (1982), *Tourism : Economic, Physical and Social Impacts*, (NewYork, Longman, Inc), pp.101-113. 121-122.

〈그림 II-1〉 관광의 영향



자료 : A. Mathieson and G.Wall(1982), *Tourism : Economic, Physical and Social Impacts*, NewYork, Longman, Inc., pp.101-113, 121-122.

### 1) 관광의 경제적 영향

관광의 경제적 영향이라함은 관광현상 또는 관광산업의 발생으로 인한 觀光者의 來訪이 그 지역사회 또는 국가의 경제적 구조에 미치는 영향을 말한다.<sup>5)</sup> 그 영향은 긍정적인 측면 즉, 便益(benefit)과 부정적인 측면인 費用(cost)의 두가지 의미를 다 포함하고 있다.

관광산업은 地域社會와 住民에게 경제적으로 커다란 편익을 제공한다는 것은 이미 널리 알려진 사실이지만, 한편으로는 경제적 비용을 발생시키기도 한다. 그러나 대개의 경우 경제적 비용은 간과되어 왔고 경제적 편익만을 강조해 왔다.

관광의 경제적 편익은 소득발생, 고용창출, 지역경제의 발전, 지방 재정수입의 증대, 외화획득 등에 있다. 그리고 외부효과로서 중앙정부의 계속적인 행

5) 상지대학교 경상대학 민족관광경영학과 학술부(1991), "관광 영향에 대한 주민의식 조사", p.12.

정 및 재정적인 지원이 뒤따르게 되며, 기반시설에 대한 대규모의 투자는 주민 생활에도 큰 편익을 제공하게 된다. 그로 인한 경제적 逆機能은 토지, 건물 및 기타 관광시설 등 고정 자산에 대한 과중한 투자비용이 소요되며, 투자 초기에는 수익율이 낮은데다 투자비용에 대한 회수기간이 장기화하는 현상을 보인다는 점이다. 또한 지가상승과 물가인상, 계절적 실업, 개발의 불균형 등도 나타나며, 특히 주요 관광시설이 외지자본에 의해 주로 투자되는 경우 관광수입이 지역주민에게 돌아가지 않고 역외로 유출되어 지역주민에게 상대적 인 박탈감을 가져다 줄 수도 있다.<sup>6)</sup>

이처럼 관광이 지역주민에게 미치는 經濟的인 影響을 종합해 보면, 긍정적인 면으로는 외화획득, 개발효과의 지방확산, 乘數효과, 고용창출, 정부의 세수입 등이며, 부정적인 면으로는 인플레이션, 외화유출, 계절적 실업, 개발의 불균형, 경제활동의 취약성, 외세의존에 의한 대외종속의 우려 등을 들 수 있다.<sup>7)</sup>

그런데 관광의 경제적 영향에서 긍정적 측면과 부정적 측면은 상호 연결된 것이 아니기 때문에 현실사회에서 어느 한 측면의 현상만 일어나는 것이 아니므로 관광의 경제적 영향에 대한 평가는 양 측면중 어느 쪽이 더 강인가 하는 문제에 귀결된다.

## 2) 관광의 사회·문화적 영향

관광지의 사회·문화적 영향은 수용 지역사회의 주민과 관광객과의 직·간접적인 접촉으로 발생하는 人間影響이므로, 이러한 영향은 다양할 뿐 아니라 관광객은 물론 지역주민과 지역사회에도 큰 영향을 주고 있다.<sup>8)</sup>

6) E. Inskip(1991), *Tourism Planning*, New York, pp.131-161.

7) 한국관광공사(1987), 「관광지 주민의 관광의식 조사」, 웃고문화사, p. 95.

8) 이숙(1991), "관광이 지역사회에 미치는 영향 연구", 경희대학교 대학원 석사학위논문, p.100.

관광지의 사회·문화적 구조는 관광객의 지속적이고 급속한 유입에 의해 변화를 겪게 된다. 그러므로 사회구조는 지역사회, 인구, 직업, 가족 구조에 걸쳐 변화가 나타나며, 문화구조의 변동, 그리고 가치관의 변화, 문화의 상품화, 전통문화 및 현대문화 등이 변화하게 된다. 즉 관광산업이 관광지의 주민과 지역사회에 미치는 사회·문화적 영향은 다음과 같이 여러 분야에서 다양하게 일어난다.<sup>9)</sup>

- ① 주민구조에 대한 영향 -- 주민수, 성·연령구성, 가족크기, 인구이동 등
- ② 職業의 변화 -- 계절 노동의 증가, 직업구조의 변화, 여성 노동력 수요
- ③ 언어의 변화
- ④ 價値觀의 변형 -- 정치적 · 사회적 · 도덕적 · 종교적 가치관
- ⑤ 전통적 생활방식의 변화
- ⑥ 소비패턴의 수정 -- 질적·양적인 변화

WTO에서 발표한 社會的 影響을 보면<sup>10)</sup>, 긍정적인 면은 고용구조가 농업 등 1차산업에서 3차산업인 서비스 부문으로의 변화, 토산품 산업의 발전 그리고 소득격차 해소 및 교육기회 증가, 여성의 지위향상, 자녀에 대한 관용 등을 들 수 있고, 부정적인 면으로는 관광산업 종사자와 타부문 종사자간의 소득격차 발생, 주민의 양극화 현상, 이혼의 증가 및 性開放에 의한 가정파괴 등을 들 수 있다.

또한 文化的 影響중 긍정적인 면은 지역문화가 발전하고 역사유적을 보존하는 효과가 있으며, 부정적인 측면으로는 토착문화의 소멸 및 문화의 상업화,

9) 한국관광공사, 전계서, p.117.

10) WTO(1981), *Social and Cultural Impact of Tourist Movements*, Madrid : WTO, p.12.



과도한 관광객 방문에 의한 유적지 파괴등을 들 수 있다. <표 II-1>은 관광의 사회·문화적 영향을 긍정적인 측면과 부정적인 측면으로 구분하여 정리한 표이다.

<표 II-1> 관광의 사회·문화적 영향

구분	긍 정 적 영 향	부 정 적 영 향
사 회 적 영 향	<ul style="list-style-type: none"> <li>◦ 사회 구조의 변화</li> <li>◦ 농업에서 서비스 고용으로 토산품 산업의 발전, 소득격차 해소, 교육 기회 증가</li> <li>◦ 가족제도의 현대화</li> <li>◦ 여성의 지위향상, 자녀에 대한 관용</li> <li>◦ 원주민의 시야 넓어짐, 윤리적 태도 변화, 편견해소</li> </ul>	<ul style="list-style-type: none"> <li>◦ 주민의 양극화</li> <li>◦ 소득격차, 관광산업 종사자 유리</li> <li>◦ 가정의 파괴</li> <li>◦ 이혼 증가, 성문란</li> <li>◦ 소비지향사회</li> <li>◦ 매춘, 약물남용, 알콜중독, 퇴폐</li> </ul>
문 화 적 영 향	<ul style="list-style-type: none"> <li>◦ 지역문화의 발전(민속예술, 박물관)</li> <li>◦ 자연환경의 보호</li> <li>◦ 경관을 좋게 함</li> <li>◦ 역사유적 보존</li> <li>◦ 현대건축양식 도입</li> </ul>	<ul style="list-style-type: none"> <li>◦ 토착문화의 소멸(수입문화에 대치됨), 문화의 상업화</li> <li>◦ 자연환경의 파괴</li> <li>◦ 과도한 관광객으로 유적지 훼손</li> <li>◦ 전통적 건물과 비인간화된 현대건물의 병존</li> </ul>

자료 : WTO, *Social and Cultural Impact of Tourist Movements*, Madrid : WTO, 1981, p.12.

관광은 문화의 여러가지 측면에 큰 영향을 미친다고 볼 수 있다. 관광지에 초래되는 변화는 매스컴이나 교육, 도시화 등의 영향도 무시할 수는 없지만 아무튼 관광지 주민은 관광객으로 인하여 文化衝擊을 경험하기도 하며, 현지 문화(원주민 문화)와 관광문화(관광객의 생활방식)는 충돌 가능성을 갖고 있

다. 또한 수입문화(관광객 모국의 문화)가 전파되기도 한다. 그리하여 관광객과 원주민의 접촉으로 인하여 문화접변과 문화표류를 발생시키고 있는 것이다.<sup>11)</sup>

### 3) 관광의 環境的 影響

환경이 그 지역의 관광발전에 크게 기여한다는 것은 명확한 사실이다. 경관의 특성이나 적합한 기후 등은 그 지역의 관광발전에 중요한 영향을 미치고 있다. 매력적인 환경의 부재하에서는 관광은 존재하지 않을 것이다. 태양, 바다, 모래 등의 기본적 매력물로부터 역사지역과 구조물 등의 매력물에까지 환경은 관광산업의 토대가 된다. 관광산업은 유물과 유적의 재건에 그리고 경제적 수단의 달성뿐만 아니라 자연자원의 보전에도 그 역할이 크지만, 그로 인한 관광현상은 그 지역의 환경보전에 역기능을 초래하기도 한다.

관광이 環境에 미치는 영향으로는 관광객의 관광지 이용과 관광개발의 강도, 생태계의 탄력성, 관광개발업자의 관광에 대한 태도, 관광개발에 의한 변형 등을 지적하고 있다.

즉, 관광이 환경에 주는 영향으로는 첫째, 새로운 도시의 개발, 고속도로의 건설 등으로 인하여 환경의 물리적 조건 및 생태계의 변화를 초래했는데 이것은 자연환경의 커다란 변화이다. 둘째, 엄청나게 증가하고 있는 쓰레기 등 각종 폐기물의 발생인데, 여기에서 무엇보다도 가장 문제가 되고 있는 것은 관광지에 부주의하게 방류되는 오염물질로 인해 수질 등이 함께 오염되는 문제이다. 셋째, 가장 심각한 영향중의 하나가 레크레이션 활동에 의한 환경의 변화이다. 넷째, 계절에 따른 인구의 집중문제로 여러 가지 자원 수요가 늘어나는데 이것은 쓰레기 등의 폐기물을 산출하는 결과를 초래한다.

11) 한국관광공사, 전계서, p.127.

이상과 같이 관광이 環境에 미치는 영향을 긍정적인 측면과 부정적인 측면을 요약해 보면 다음과 같다.<sup>12)</sup>

우선 肯定的인 측면을 살펴보면,

첫째 ; 관광의 수요를 충족시키기 위한 기반시설의 건설로 물리적 環境의 개선이 있을 수 있다.

둘째 ; 사적지등 관광자원의 보전과 관리를 고무시킨다.

셋째 ; 관광대상의 정비 등을 통해 자연환경의 보호 및 보전에 관심이 고조된다.

반면 否定的인 측면은 다음과 같다.

첫째 ; 관광수요를 충족시키기 위한 시설의 확대 등으로 자연경관, 생태계, 유적지 등이 파괴되거나 주변환경과의 부조화를 초래한다.

둘째 ; 관광수요에 따른 폐기물의 발생으로 수질오염이 예상되며 유동인구의 증가로 교통혼잡, 소음공해 등이 발생할 수 있다.

셋째 ; 관광지외의 무질서한 팽창이나 관광객 급증에 따른 시설들의 초과수요가 나타난다.

이처럼 관광산업은 다른 어떤 산업보다도 자연환경의 활용이 가장 많은 산업이므로 향후 지속적인 존립과 발전을 위해서는 환경보전이 중요한 일이 아닐 수 없다.

## 2. 직업관의 유형과 형성요인

職業觀이란 한 마디로 직업에 대한 개인의 태도를 말한다. 즉 한 사회의 사람들이 가진 '일' 과 관련된 가치관이라 할 수 있다. 또한 직업관은 그 사회의 지배적인 문화가 반영된 것임은 물론 각자 그 직업에 종사하는 사람의

12) 玄景勳(1996), "觀光影響에 따른 開發主體 및 開發方式 選好에 관한 研究", 제주대학교 경영대학원 석사학위논문, pp.29-30.

특유한 의식, 태도나 도덕관, 가치관등을 통틀어 이르는 말이다. 개개인의 소속 혹은 종사하는 직업에 대해 어떠한 가치를 부여하고 있는가 하는 것이다. 동일한 직종에서 일하고 있는 사람이라 할지라도 직업의 의의나 목적을 어디에 두느냐에 따라 만족하는 정도가 다르며, 각기 다른 직업관이 형성될 수 있다.

이러한 직업관은 비교적 어릴때 형성되며 청소년기를 거치면서 어느 정도의 변화를 가져올 수는 있으나 그다지 큰 변화는 없다. 따라서 누구나 나아가야 할 진로에 대한 생각이나 태도를 갖고 있어야 자기목표를 실현시키기 위한 사전 준비를 할 수 있을 것이다.

직업관을 형성하는 변인은 일의 종류, 직무내용, 보수, 목적, 대상, 발전가능성 등을 들 수 있으며 이 변인들이 작용하는 방향은 개인에 따라 달라질 수 있다.<sup>13)</sup> 그러므로 한 개인의 직업관은 그 사회의 전통적인 문화나 습관, 전통 등이 크게 반영된다고 볼 수 있을 것이다.

Stefflre의 연구에 의하면, 사무직에 종사하는 아버지를 둔 학생들은 안전과 금전에 가치를 두는 경향을 보였다.<sup>14)</sup> 성별의 차이로는 여자들은 사회봉사와 관련된 직업에 더 중요한 가치를 부여했고, 남자들은 수입과 권위, 권력과 독립, 모험, 포부, 존경 그리고 목적지향에 높은 가치를 부여하는 것으로 나타났다. 이것은 직업가치관이 학생들의 가정의 지위, 성별, 연령과 일관성이 있음을 보여주고 있는 것이다.

우리는 누구나 자신의 개성과 의지와 취미에 따라서 자기가 원하는 직업을 마음대로 선택할 수 있다. 자기가 소속하고 있는 혹은 종사하려는 직업에 대해 어떠한 가치를 부여하는가는 개인마다 다를 수 있다. 동일한 직종에서 일

13) 이정근(1982), 「進路指導와 進路相談」, 중앙적성연구소, p. 32.

14) 김종선(1992), “高等學校 學生의 職業價値觀에 關한 調査 研究”, 한국교원대학교 석사학위논문, p.13.

하고 있는 사람이라 할지라도 각자 개인에 따라 만족하는 정도가 다르며, 그 직장의 구성원으로서의 역할 내지는 직업적 행동양식이 다르기 마련이다.<sup>15)</sup> 바로 이러한 문제가 직업을 둘러싼 우리들에게 올바른 進路觀의 확립을 요구하고 있는 것이다.

### 1) 직업관의 유형

한 개인의 직업관은 그 사회의 전통적인 문화, 습관, 전통 등이 반영되게 된다. 예로부터 우리 나라 사람들의 전통적인 직업관은 일보다는 자리를 숭상하고 사회보다 집안을 우선적으로 생각하며, 일하는 보람보다는 그 결과에 집착하고, 그 일의 내용보다는 체면을 더 소중히 여기며, 자신의 의지에 따른 결정보다는 다른 사람의 결정에 따르는 경우가 많았다고 할 수 있다.

일반적으로 직업관은 직업이 人間社會에 어떤 영향을 미치며 직업이 갖는 의미가 무엇인가에 따라서 ① 보수지향적 직업관, ② 기여지향적 직업관, ③ 자아실현 지향적 직업관으로 나누어 볼 수 있다.<sup>16)</sup>

#### ① 보수지향적 직업관

직업을 통해서 무엇보다도 우선적으로 많은 보수를 얻는데 가치를 부여하는 직업의식으로서, 직업을 자기자신을 위한 것으로 보는 직업관이다. 이것은 가장 통속적인 직업관으로서, 생업으로서의 직업적 측면을 강조함으로써 나타난 직업관이라 할 수 있다. 즉 이러한 직업관은 직업을 생활에 필요한 물자를 얻고 나아가 출세를 하기 위한 수단으로 보는 입장이다. 이러한 입장은 오로지 자기자신만을 위한 것이기 때문에 개인주의 내지는 이기주의로 흐르기 쉽다.

#### ② 기여지향적 직업관

15) 홍기형, 이승우(1981), 「進路指導」, 서울 : 교육출판사, p.13.

16) 李其鄭, 구병우, 根林鉉 공저(1989), 「職業技術教育論」, 교육과학사, pp.39-40.

직업을 통해서 이웃과 사회에 대한 책임과 발전에의 기여를 최우선적으로 고려하는 직업적 태도로서, 개인의 이익을 우선시 하기보다는 개인이 속해 있는 집단이나 사회전체의 목적과 이익을 더 중요하게 생각하는 직업관이다. 그러므로 개인의 욕망이나 이익보다는 국가에 대한 봉사가 최고의 가치를 지닌 것으로 간주하여 모든 사람이 국가와 사회의 발전에 공헌함으로써 보람을 찾는 것이다.<sup>17)</sup> 즉 직업을 개인의 사회적 역할의 분담의 측면을 강조한다고 할 수 있다.

### ③ 자아실현지향적 직업관

직업의 목적을 自我實現과 발전을 도모하여 자기의 자질과 능력을 충분히 발휘함으로써 참다운 개성을 실현하는데 있다고 보는 직업적 가치관이다. 즉 직업을 개인의 자아를 실현하는 과정으로 보기 때문에 직업이 단지 개인의 욕구를 충족시키는 수단으로 평가되지 않을 뿐만 아니라 개인이 그가 속한 집단 전체에 맹목적으로 봉사하고 희생해야 되는 노동으로도 간주되지 않는다.

이상의 세 가지 종류의 직업관은 여러 형태의 직업관을 이상화시킨 이념형에 불과하며, 실제로 존재했던 것은 이들이 결합된 복합적인 형태의 직업관들이라고 할 수 있을 것이다. 만일 여기서 자아실현적인 직업관이 가장 요구되어진다고 한다면 다음과 같은 요건들을 구비하는 것이 바람직할 것이다.

첫째. 직업이 생계 유지를 위한 절대적인 수단이 되어서는 안된다.

둘째. 직업이 자신의 능력과 흥미 그리고 개성에 맞는 것이어야 하고, 업무가 개성을 충분히 발휘될 수 있는 여건이 조성되어 있어야 한다.

셋째. 직장인은 업무에 대한 애착을 느끼고 그 일에만 정진하는 자세가 확립되어 있어야 한다.

넷째. 직업이 사회의 미풍양속에 위배되지 않고 인격도야에 도움이 되는 것

17) 김충기(1991), 「미래사회와 진로선택」, 배영사, p.329.

이어야 한다.

이러한 직업관들은 시대의 변화와 요구에 따라 이 세가지 유형 중의 어느 하나가 한 시대를 지배했으리라 본다. 어느 시대를 막론하고 폐쇄된 사회는 기여지향적 직업관이 지배적이었다. 그러나 근대사회에 들어와서는 개인의 자각과 인권이 보장됨에 따라 직업관에도 많은 변화를 가져 왔다.

이처럼 직업관은 社會的 環境 또는 계층에 따라 직업에 부여되는 價値觀과 환경과의 타협의 결과로 이루어지기 때문에 계속적으로 꾸준히 변화되어 지고 있다. 즉 그 사회의 지배적인 문화가 반영된 한 사회의 직업에 대한 가치관이므로 개인의 운명론적인 직업관은 사회의 발전적 요구를 거역할 수 없게 되는 것이다.

## 2) 직업관의 형성요인

직업이란 자신이 선택하고 자신이 그 속에서 살면서 스스로 책임을 져야하는 끝없는 과정<sup>18)</sup> 인데, 개인의 직업적 성숙에 영향을 미치는 요인으로는 능력요인, 환경요인, 신체적 요인, 사회 경제적 요인 그리고 교육 정책 요인 등을 들 수 있다.

能力要因으로는 지능이나 적성 그리고 직업흥미 및 학업성취도 등이 해당된다.

環境要因은 가정환경, 사회환경, 학교환경 등을 말하는데, 가정 환경 요인으로는 가정의 사회적·경제적 지위, 성장과정, 부모의 가치관과 교육열 등이고, 학교 환경으로는 학교의 전통과 성격, 교사의 강조사항, 학교의 방침 등이 이에 해당된다. 그리고 사회적 환경요인으로 사회에서 요구하고 있는 가치관

18) 박영희(1994), "상업고등학교 학생의 직업관에 관한 연구", 숙명여자대학교 교육대학원 석사학위논문, pp. 21-23.

및 산업구조의 변화와 요구에 따라 직업관의 방향이 달라지게 된다.<sup>19)</sup>

身體的 要因으로는 자신의 신체적 조건인 용모나 신장, 체중, 체질, 시청력 등이 해당되며, 직업의 종류에 따라서는 신체적 특성요인이 직무수행과 만족도에 영향을 주기도 한다.

社會·經濟的 要因은 산업구조 및 과학 기술의 발전전망 그리고 인력 수요공급의 전망, 미개척 분야의 전망 등을 들 수 있는데, 현재 우리나라는 산업사회가 뿌리 깊게 파고들면서 직업의 세계도 다양해져서 수많은 직종에 수많은 직업들이 있으며, 또한 계속해서 다양하고 새로운 신종 직업들이 많이 생겨나고 있다.

教育 政策 要因은 교육정책의 추진 내용이 무엇이며 어떠한 방향으로 유도하느냐에 따라 학생들의 진로 방향과 직업선택이 달라지게 된다.<sup>20)</sup>

이 밖의 직업관 형성의 사회적 결정인자로는 계층문화, 性, 地域社會의 形態 등을 들 수 있으며, 이러한 요소들에 따라 직업관도 점차 변해서 인문숭상의 가치관에서 벗어나 산업사회의 일꾼으로서 상업계, 예술계, 서어비스업계등의 개인의 소질과 적성 그리고 능력에 기초하는 실용주의 가치관으로 변모해 가고 있다.

### 3) 바람직한 직업관

현대인들에게 있어서 職業은 개인적으로나 사회적으로나 중요한 의미를 가지며 또한 생활의 기본수단이기도 하다. 그러므로 직업에 대한 올바른 價値觀을 가진다는 것은 매우 중요한 의미를 갖는다. 그래서 누구나 확고한 직업의식을 갖고 있지 않으면 올바른 인생을 살아가기가 힘들다. 직업은 개인생

19) 김충기(1989), 「진로상담의 이론과 실제」, 성원사, p. 143.

20) 김충기(1987), 「직업교육과 진로교육」, 교육과학사, pp. 145-149.



활의 지주이고 국가 생활의 기본이라고 볼 때 우리들의 職業觀은 정말 중요한 의미를 갖는다. 그러므로 직업을 대하는 개인의 자세는 보다 개방적이고 도덕적인 인성을 갖고 있어야 한다. 또한 직업의 목적과 기능이 제대로 수행되기 위해서는 직업에 종사하는 사람들의 직업에 대한 의식, 태도, 가치관이 건전해야 한다.

우리는 흔히 직업을 天職으로 여기고 자신의 직분에 대한 책임의식을 강조하곤 한다. 모든 직업은 귀천이 없고 신성하며 고귀한 것이다. 사람들은 각자의 직업을 가지고 자기에게 주어진 임무를 성실히 수행함으로써 삶의 보람을 느끼고 또한 인생의 목표를 실현하게 된다. 그러기 위해서 우리 모두는 직업에 대한 소명의식과 天職意識을 깊이 다질 필요가 있는 것이다.

오늘날과 같은 고도 산업사회에서 전문적 지식과 고도의 기술을 요하는 직업이 각광을 받고 있지만, 비록 그렇지 못한 일에 종사한다 하더라도 그 일을 사회가 모두 필요로 한다고 하는 점에서 똑같이 소중하며 가치있는 것으로 인정해야 한다.<sup>21)</sup> 지위의 고저나 재력의 유무에 따라서 사람을 평가하고 또 그 기준으로 직업에 차등을 두는 것은 상당히 좋지 않은 생각이다. 開放的 思考方式을 가지고 나의 직업이건 남의 직업이건 다 같이 존중하고 인정해 주는 의식구조가 절실히 요구된다. 이것이야말로 건전한 직업관을 확립하는데 매우 중요한 요소인 것이다.

그러면 과연 어떠한 것이 바람직한 직업관으로서 청소년들에게 고취시켜져야 하는가. 우선 직업의 선택은 자유로와야 하고, 선택한 직업에 대해서는 성실히 노력하며 그 대가는 공헌한 것에 비례해서 결정되어야 한다. 그리고 무엇보다 모든 직업은 신성하며 귀천이 없다는 인식이 중요하며, 직업수행은 오로지 생활 유지 수단으로서만이 아니라 사회적 역할분담으로서 사회에 공헌

21) 李具鄭, 구병우, 根林鉉 공저, 前掲書, p.42.

한다는 생각으로 사회봉사적 기능을 수행해야 한다. 또한 就業의 기회는 모두에게 공평하게 주어져야 하고, 개개인은 자기의 적성, 흥미, 능력, 인성, 포부(aspiration)에 맞게 선택되어져야 한다.

이처럼 개개인은 직업을 통해서 자기완성과 행복을 추구할 수 있어야 하며 올바른 직업관 형성을 위하여 천직적인 직업관을 가지고 자신의 일에 몰두할 수 있어야 한다.

바람직한 직업관의 형성은 사회경제의 균형적 발전과 개인의 능력을 최대한으로 신장시킬 수 있는 요건이 된다. 그러므로 청소년들에게 바람직한 직업관을 고취시켜주기 위해서는 학교의 선생님들은 물론 학부모들의 협동적인 노력이 요구된다.<sup>22)</sup>

### 3. 선행연구 고찰

觀光이 청소년들의 직업관에 미치는 영향을 알아보기 위한 연구는 찾아보기 어려웠지만, 관광이 地域經濟에 미치는 영향이나 지역 사회·문화에 미치는 영향 그리고 지역 환경에 미치는 영향에 관한 연구는 많이 보고되고 있다.

조사 결과에 의하면 관광으로 인하여 청소년의 교육환경이 악화된 것으로 나타났으며, 또한 관광의 영향으로 풍기가 문란해졌다는 비율(53.1%)이 높게 나타났는데,<sup>23)</sup> 이러한 연구의 결과는 관광이 청소년들의 직업관에 미치는 영향과 관련하여 부수적인 답변을 제공한다는 점에서 매우 시사적이다.

청소년들의 직업관과 관련된 연구는 매우 다양한데 김원중은 그의 연구<sup>24)</sup>에서 우리나라 중·고등학교 학생들의 진로의식 성숙은 학년, 성, 자아 개념, 지

22) 김충기, 전계서, p.328.

23) 한국관광공사, 전계서, pp.258-261.

24) 김원중(1984), “진로의식 성숙과 사회·심리적 변인과의 관계”, 서울대학교 대학원, 석사학위논문.

능, 사회경제적 지위등의 심리적 변인과 상관이 있음이 밝혀졌고, 이러한 변인 외에도 居住地域, 포부수준, 출생순서, 부모의 직업관 등 많은 사회 심리적 변인들이 진로 의식 성숙에 영향을 주고 있음을 보여주었다.

학생들이 직업에 대해 관심을 갖게 된 시기나 관심도를 보면, 도시 학생이 농촌 학생에 비하여 진로의식이 보다 성숙된 것으로 나타났는데, 이것은 도시가 농촌보다 사회문화적 수준이나 사회경제적 수준 등이 높고 그러한 특성이 진로의식의 발달에 영향을 준 것이다. 이것은 즉, 진로의식 성숙과 개인의 주거지역간에는 有意味한 상관이 있는 것으로 밝혀졌다.

조연옥은 학생들의 직업관에 관한 연구<sup>25)</sup>를 통하여, 직업선택에 관한 여러 요소들을 대도시와 중소도시로 나누어 연구하였는데, 직업선택의 성향이 대도시 학생들은 능력발휘에 치중하고 있으나 중소도시 학생들은 보수를 중시하고 있었다. 직업에 대한 관심이 나타나는 시기 또한 대도시의 경우는 중학생 때부터인데 비해 중소도시의 경우에는 고등학교에 들어와서야 비로소 직업선택에 관심을 갖는다고 나타나고 있다.



25) 조연옥(1987), "학생들의 직업관에 관한 연구", 숙명여자대학교 교육대학원 석사 학위 논문. pp. 51-53.

### Ⅲ. 연구의 방법

#### 1. 연구의 대상

본 연구는 濟州道 지역의 고등학교 3학년생을 조사 대상으로 선정하였다. 연구대상 선정을 위한 준거 변수로는 學校系列別(인문계, 실업계), 性別(남,여), 地域別(시지역, 읍·면지역)의 변인을 고려하였다. 그래서 제주시 지역의 남자 인문계 고등학교 1개 학교와 여자 상업계 고등학교 1개 학교, 읍·면지역의 남자 실업계 고등학교 1개 학교와 여자 인문계 고등학교 1개 학교를 선정하였다. 설문지는 각 학교당 120명씩 선발하여 남학생 240명, 여학생 240명 총 480명을 조사 대상으로 하였다.

#### 2. 척도의 구성

본 연구에 사용된 조사 도구인 설문지는 기초 조사 3개문항과 그의 觀光에 대한 인식을 묻는 10개문항(긍정적 인식 5개문항과 부정적 인식 5개문항)과 職業觀에 대한 10개문항(긍정적 직업관 5개문항과 부정적 직업관 5개문항)으로 구성되어 총 20개항의 질문 내용으로 구성되었다. 본 조사에 사용된 설문지는 여러 자료들을 참고하여 본인이 직접 제작한 것으로서 그 내용은 부록에 수록되어 있다. 설문지의 조사영역 및 변인을 구체적으로 살펴보면 다음의 <표 Ⅲ-1> 과 같다.

〈표 Ⅲ-1〉 척도에 따른 하위 요인별 문항 분류

척도	하위요인	변인	문항번호	문항수
관광에 대한 인식	긍정적 인식	지역발전	1	5
		소득증가	3	
		취업기회	5	
		시내 환경	7	
		관광객 유치	9	
	부정적 인식	도민의 인심	2	5
		관광객에 대한 견해	4	
		범죄의 증가	6	
		주민의 소비성향	8	
		관광객의 수 제한	10	
직업관	긍정적 직업관	제주 특성 살린 직업	1	5
		가족의 희망 직업	3	
		나의 희망 직업	5	
		친구와 직업 상담	7	
		유망한 직종	9	
	부정적 직업관	濟州道 外에서의 취업	2	5
		안정된 직종	4	
		학교의 진로지도	6	
		비전문 직종	8	
		낮은 보수 높은 이직율	10	
전체	20문항			

### 3. 조사기간 및 자료모집

본 연구의 조사는 1997년 3월 1일 부터 3월 31일에 걸쳐 실시하였는데, 전체 조사 대상 480명 중에서 총 452명의 설문지가 회수되어 약 94.2%의 회수율을 보였다. 회수된 설문지 중에서 자료로써 가치가 없는 설문지 14부를 제외시킨 438부가 본 연구에 사용되었다. 선별 작업을 거쳐 최종적으로 분석에 투입된 표집수는 〈표 Ⅲ-2〉와 같다.

〈표 III-2〉 배경변인별 표집수

(단위 : 명, %)

배경변인	성 별		학교계열별		지역별		전체
	남	여	인문계	실업계	시지역	읍면지역	
표집수	225	213	214	224	233	205	438
백분비	51.4	48.6	48.9	51.1	53.2	46.8	

#### 4. 자료 처리 방법

설문지의 자료처리는 5점척도로 구성된 각 문항의 보기에 답한 응답자를 대상으로 학생들의 관광에 대한 인식과 그에 따른 직업관을 조사분석하여 바람직한 직업관을 모색하고자 하여 SAS(statistical analysis system)Software를 이용하여 통계처리하고 자료를 분석하였다. 배경변인별 직업관에 대한 차이검증을 하기위해서 t-검정과 일원회귀분석(one way regression analysis) 방법을 적용하였다.

#### 5. 연구의 제한점



- 1). 본 연구에서는 조사대상의 선정을 관광지역인 濟州道內의 고등학생들에 한정하였기 때문에 다른 지역의 고등학생들에게 일반화하기는 어려울 것으로 생각한다.
- 2) 본 연구에서의 표집 대상을 시지역에 소재하는 2개 학교와 읍·면지역의 2개 학교에 국한하였고, 학년도 진로문제(진학, 취직)에 당면한 3학년 학생들에 국한하였다.
- 3) 조사방법은 설문지에만 의존하였고, 본 연구에서 다른 직업관 조사는 표집대상자인 학생들의 반응을 사실로 인정하여 처리하였다.

## IV. 연구결과 및 해석

본 연구는 고등학생들의 관광에 대한 인식도가 성별, 학교계열별, 지역별에 따라 어떻게 다르게 나타나는지 그리고 그것들이 職業觀에 어떠한 影響을 미치고 있는지를 알아보기 위한 조사연구이다. 이 연구의 문제를 검증하기 위하여 수집된 자료들을 분석한 결과를 제시하면 다음과 같다.

### 1. 관광에 대한 인식도 분석

고등학생들의 관광에 대한 인식도를 성별, 학교계열별, 지역별에 따라 각각 두 집단으로 구분하여 각 집단의 평균을 계산하고 양 집단간의 평균치간의 차이를 검정하였다.

#### 1) 관광에 대한 긍정적 인식

##### (1) 성별

〈표 IV-1〉 관광에 대한 긍정적 인식도의 성별 차이

집 단 명	N	S	$\bar{X}$	t	유의도
남 학 생	225	0.6498	3.5671	1.8269	N.S
여 학 생	213	0.6509	3.4535		

〈표 IV-1〉은 性別에 따른 ‘관광에 대해 긍정적으로 인식하는 정도’의 사례 수, 표준편차 및 평균치 등의 기초자료를 토대로 분석한 결과이다. 남·여 성별에 따라서 두 집단간의 평균치는 통계적으로 有意한 차이를 보이고 있지 않다. 따라서 ‘관광에 대해 긍정적으로 인식하는 정도’는 남학생들과 여학생들 간에는 서로 비슷한 반응을 보인다고 말 할 수 있다.

(2) 학교계열별

〈표 IV-2〉 관광에 대한 긍정적 인식도의 학교계열별 차이

집 단 명	N	S	$\bar{X}$	t	유의도
인 문 계	214	0.6959	3.4318	2.5194	* $P < .05$
실 업 계	224	0.5990	3.5884		

〈표 IV-2〉에서 보는 바와같이 고교생들이 '관광에 대해 긍정적으로 인식하는 정도'는 실업계교와 인문계교의 평균치간에는 95%에서 통계적으로 유의한 차이가 있다. 즉 실업계교의 평균이 인문계교의 평균보다 긍정적으로 반응하고 있어 관광에 대해 긍정적으로 인식하는 정도는 실업계교 학생들이 인문계교 학생들보다 높다고 볼 수 있다.

(3) 학교 소재지별

〈표 IV-3〉 관광에 대한 긍정적 인식도의 지역별 차이

집 단 명	N	S	$\bar{X}$	t	유의도
시 지 역	233	0.6962	3.5124	0.0198	N.S
읍·면지역	205	0.5998	3.5112		

〈표 IV-3〉은 '관광에 대해 긍정적으로 인식하는 정도'에 대한 地域別 차이를 분석한 결과이다. 지역별에 따른 두 집단간의 평균치는 통계적으로 유의한 차이가 없다. 즉 '관광에 대해 긍정적으로 인식하는 정도'는 시지역과 읍·면지역 간에는 서로 비슷한 반응을 보인고 말 할 수 있다.



## 2) 관광에 대한 부정적 인식도

### (1) 성별

〈표 IV-4〉 관광에 대한 부정적 인식도의 성별 차이

집 단 명	N	S	$\bar{X}$	t	유의도
남 학생	225	0.6714	3.1040	1.4887	N.S
여 학생	213	0.7246	3.0046		

〈표 IV-4〉는 '관광에 대해 부정적으로 인식하는 정도'에 대한 性別 차이를 분석한 결과이다. 관광에 대한 부정적 인식도는 남·여 성별에 따라서 통계적으로 유의한 차이를 보이고 있지 않다. 따라서 '관광에 대해 부정적으로 인식하는 정도'는 남학생들과 여학생들 간에는 서로 비슷한 반응을 보인다고 설명할 수 있다.

### (2) 학교 계열별

〈표 IV-5〉 관광에 대한 부정적 인식도의 학교 계열별 차이

집 단 명	N	S	$\bar{X}$	t	유의도
인 문 계	214	0.7447	3.0514	0.1259	N.S
실 업 계	224	0.6535	3.0598		

〈표 IV-5〉는 '관광에 대해 부정적으로 인식하는 정도'에 대한 학교 계열별 차이를 분석한 결과이다. 학교 계열별에 따라서도 통계적으로 유의한 차이가 없다. 즉 '관광에 대해 부정적으로 인식하는 정도'는 인문계 학생들과 실업계 학생들 간에는 비슷한 반응을 보이고 있어, 두 집단은 학교 계열별에 상관없이 같은 수준에 있음을 알 수 있다.

(3) 학교 소재지별

〈표 IV-6〉 관광에 대한 부정적 인식도의 지역별 차이

집 단 명	N	S	$\bar{X}$	t	유의도
시 지 역	233	0.7332	3.0687	0.4135	N.S
읍·면지역	205	0.6587	3.0410		

〈표 IV-6〉은 ‘관광에 대해 부정적으로 인식하는 정도’에 대한 地域別 차이를 분석한 결과이다. 지역별에 따라서도 통계적으로 유의한 차이가 없으므로 ‘관광에 대해 부정적으로 인식하는 정도’는 시지역과 읍·면지역 간에도 비슷한 반응을 보인다고 설명할 수 있다.

## 2. 직업관

고등학생들의 직업관에 대한 반응을 성별, 학교 계열별, 지역별에 따라 각각 두 집단으로 구분하여 각 집단의 평균을 계산하고 양 집단간의 평균치간의 차이를 검정하였다.



### 1) 긍정적 직업관

#### (1) 성 별

〈표 IV-7〉 직업관에 대한 긍정적 반응의 성별 차이

집 단 명	N	S	$\bar{X}$	t	유의도
남 학 생	225	0.7099	2.2018	4.0759	P<.01
여 학 생	213	0.8645	2.5107		

〈표 IV-7〉은 ‘직업관에 대해 긍정적으로 반응하는 정도’에 대한 性別 차이를 분석한 결과이다. 직업관에 대한 긍정적 반응은 남·여 성별에 따라서

통계적으로 99%의 수준에서 유의한 차이가 있다고 볼 수 있다. 따라서 '직업관에 대한 반응'은 여학생의 평균이 남학생의 평균보다 긍정적으로 반응하고 있음을 알 수 있다.

(2) 학교 계열별

〈표 VI-8〉 직업관에 대한 긍정적 반응의 학교 계열별 차이

집 단 명	N	S	$\bar{X}$	t	유의도
인 문 계	214	0.7484	2.2346	3.0205	P<.01
실 업 계	224	0.8381	2.4643		

〈표 IV-8〉은 '직업관에 대해 긍정적으로 반응하는 정도'에 대한 學校系列別 차이를 분석한 결과이다. 실업계교와 인문계교의 평균치는 유의수준 99%에서 통계적으로 유의한 차이가 있다고 볼 수 있다. 즉 실업계교의 평균이 인문계교의 평균보다 긍정적으로 반응하고 있다고 설명할 수 있다.

(3) 학교 소재지별

〈표 VI-9〉 직업관에 대한 긍정적 반응의 지역별 차이

집 단 명	N	S	$\bar{X}$	t	유의도
시 지 역	233	0.7803	2.2326	3.3576	P<.01
읍·면지역	205	0.8086	2.4878		

〈표 IV-9〉는 '직업관에 대해 긍정적으로 반응하는 정도'에 대한 地域別 차이를 분석한 결과이다. 시지역에 있는 학교와 읍·면지역에 있는 학교와의 평균치는 유의수준 99%에서 통계적으로 유의한 차이가 있다. 따라서 읍·면지역에 있는 학교의 평균이 시지역에 있는 학교의 평균보다 긍정적으로 반응하고 있다고 말할 수 있다.

## 2) 부정적 직업관

### (1) 성 별

〈표 IV-10〉 직업관에 대한 부정적 반응의 성별 차이

집 단 명	N	S	$\bar{X}$	t	유의도
남 학 생	225	0.6371	3.4107	2.8772	P<.01
여 학 생	213	0.6139	3.2385		

〈표 IV-10〉은 ‘직업관에 대해 부정적으로 반응하는 정도’에 대해 性別로 차이를 분석한 결과인데, 성별에 따라서 통계적으로 99%의 수준에서 유의한 차이가 있다고 볼 수 있다. 즉 남학생의 평균이 여학생의 평균보다 부정적으로 반응하고 있어, 남학생이 더 부정적인 직업관을 가지고 있다고 설명할 수 있다.

### (2) 학교 계열별

〈표 IV-11〉 직업관에 대한 부정적 반응의 학교 계열별 차이

집 단 명	N	S	$\bar{X}$	t	유의도
인문계	214	0.6217	3.4841	5.2466	P<.01
실업계	224	0.6042	3.1768		

〈표 IV-11〉은 ‘직업관에 대해 부정적으로 반응하는 정도’에 대한 學校系列別 차이를 분석한 결과이다. 학교계열에 따라 통계적으로 99%의 수준에서 유의한 차이가 있다고 볼 수 있다. 즉, ‘직업관에 대한 반응’은 인문계 학교의 평균이 실업계 학교의 평균보다 부정적으로 반응하고 있음을 알 수 있다.

(3) 학교 소재지별

〈표 IV-12〉 직업관에 대한 부정적 반응의 지역별 차이

집 단 명	N	S	$\bar{X}$	t	유의도
시 지역	233	0.6466	3.4223	3.4127	P<.01
읍·면지역	205	0.5963	3.215		

〈표 IV-12〉는 ‘직업관에 대해 부정적으로 반응하는 정도’에 대한 地域別 차이를 분석한 결과이다. 시지역에 있는 학교와 읍·면지역에 있는 학교와의 평균치는 유의수준 99%에서 통계적으로 유의한 차이가 있다고 볼 수 있다. 따라서 시지역에 있는 학교의 평균이 읍·면지역에 있는 학교의 평균보다 더 부정적으로 반응하고 있다고 볼 수 있다.

이상의 내용을 토대로 고교생들의 관광에 대한 인식과 직업관의 집단별 차이검정의 결과를 종합적으로 살펴보면, 〈표 IV-13〉과 같이 정리해 볼 수 있다.

〈표 IV-13〉 관광에 대한 인식과 직업관의 집단별 차이검정(종합)

변 인	관광에 대한 인식		직업관	
	긍정적 인식	부정적 인식	긍정적 직업관	부정적 직업관
집 단				
성 별	차이가 없다	차이가 없다	여학생이 높다	남학생이 높다
학교계열별	실업계가 높다	차이가 없다	실업계가 높다	인문계가 높다
지 역 별	차이가 없다	차이가 없다	읍·면지역이 높다	시지역이 높다

### 3. 인식도가 직업관에 미치는 영향

여기서는 고교생들의 관광에 대한 인식(독립변인)이 그들의 직업관(종속변인)에 어떻게 영향을 미치고 있는지를 수집된 자료를 기초로 하여 일원 회귀 분석(one way regression analysis)으로 분석·검정해 보고자 한다.

#### 1) 관광에 대한 긍정적 인식도가 긍정적 직업관에 미친 영향

##### (1) 성별

〈표 IV-14〉 긍정적 인식도가 긍정적 직업관에 미친 영향의 성별 분석  
남학생 (N=225)

$r$	$\beta$	$R$	$R^2$	F
1.1816	0.2859	0.2617	0.0685	16.409**

여학생(N=213)

$r$	$\beta$	$R$	$R^2$	F
1.3030	0.3497	0.2634	0.0694	15.725**

\*\* $P < .01$

〈표 IV-14〉의 성별 분석에서 남학생의 경우 '관광에 대한 긍정적 인식도'가 '긍정적 직업관'에 미친 영향은 약 7%정도이며, 93%정도는 설명되지 않은 다른 변인의 영향이라고 볼 수 있다. 따라서 관광의 긍정적인 인식이 직업관에 긍정적으로 미친 영향은 미약하다고 말할 수 있다.

여학생의 경우에도 '관광에 대한 긍정적 인식도'가 '긍정적 직업관'에 미친 영향은 같은 수준인 약 7%정도이다. 93%정도는 관광에 대한 긍정적 인식 이외의 설명되지 않은 다른 변인의 영향이라고 설명할 수 있다. 따라서 관광의 긍정적 인식도가 직업관에 긍정적으로 미친 영향은 미약하다고 볼 수 있다.

(2) 학교 계열별

〈표 IV-15〉 긍정적 인식도가 긍정적 직업관에 미친 영향의 학교 계열별 분석  
인문계(N=214)

$\gamma$	$\beta$	R	$R^2$	F
1.3853	0.2474	0.23	0.0529	11.852**

실업계(N=224)

$\gamma$	$\beta$	R	$R^2$	F
1.3356	0.3146	0.2248	0.0505	11.814**

\*\* $P < .01$

〈표 IV-15〉에 나타난 바와 같이 학교계열별 분석에서 인문계 학생들의 경우 '관광에 대한 긍정적 인식도'가 '긍정적 직업관'에 미친 영향은 약 5%정도이다. 95%정도는 여기서 설명되지 않은 다른 변인에 의해 결정되어진다고 볼 수 있다. 따라서 관광에 대한 긍정적 인식이 직업관에 긍정적으로 미친 영향은 미약하다고 말할 수 있다.

실업계 학생들의 경우에도 '관광에 대한 긍정적 인식도'가 '긍정적 직업관'에 미친 영향은 약 5%정도이다. 95%정도는 설명되지 않은 다른 변인의 영향이라고 볼 수 있다. 따라서 관광에 대한 긍정적 인식도가 직업관에 긍정적으로 미친 영향은 적다고 설명할 수 있다.

(3) 학교 소재지별

〈표 IV-16〉 긍정적 인식도가 긍정적 직업관에 미친 영향의 지역별 분석  
시지역(N=223)

$\gamma$	$\beta$	R	$R^2$	F
0.9425	0.3673	0.3277	0.1074	27.793**

읍·면지역(N=205)

$\gamma$	$\beta$	R	$R^2$	F
1.8468	0.1820	0.1349	0.0182	3.769

\*\* $P < .01$

〈표 IV-16〉에 나타나 있는 것처럼 학교 소재지별 분석에서 시지역 학생의 경우에는 ‘관광에 대한 긍정적 인식도’가 ‘긍정적 직업관’에 미친 영향은 약 11%정도이다. 89%정도는 긍정적 인식 이외의 설명되지 않은 다른 여러 심리적 변인에 의해 결정되었다고 할 수 있다. 따라서 관광에 대한 긍정적 인식이 직업관에 긍정적으로 미친 영향은 크지 않다고 볼 수 있다.

읍·면지역 학생의 경우에는 검정치는 영가설(null hypothesis)을 기각할 만큼 크지 못한 값이다. 따라서 독립변인의 종속변인에 대한 변량(2%)은 무의미한 값이라고 말할 수 있다. 다시 말해서 관광에 대해 긍정적으로 인식하는 정도는 긍정적인 직업관에 영향을 미치지 않았다고 볼 수 있다.



2) 관광에 대한 긍정적 인식도가 부정적 직업관에 미친 영향

(1) 성 별

〈표 IV-17〉 긍정적 인식도가 부정적 직업관에 미친 영향의 성별 분석  
남학생(N=225)

$\gamma$	$\beta$	$R$	$R^2$	F
3.9266	-0.1466	0.1476	0.0218	4.960*

여학생(N=213)

$\gamma$	$\beta$	$R$	$R^2$	F
3.6013	-0.1051	0.1113	0.0124	2.653

\*\* $P < .05$

〈표 IV-17〉에서 보는 바와 같이 성별 분석에서 남학생의 경우 '관광에 대한 긍정적 인식도'가 '부정적 직업관'에 미친 영향은 약 2%정도이다. 98%정도는 설명되지 않은 다른 변인의 영향이라고 볼 수 있다. 따라서 관광에 대한 긍정적인 인식이 직업관에 부정적으로 미친 영향은 미약하다고 말할 수 있다.

여학생의 경우에는 검정치는 영가설을 기각할 만큼 크지 못한 값이다. 따라서 독립변인의 종속변인에 대한 변량(1%)은 거의 무의미한 값이기 때문에 매우 낮은 상관관계에 있음을 보여주고 있다. 즉, 관광에 대한 긍정적 인식은 부정적 직업관에 거의 영향을 미치지 않는 것으로 보아진다.

(2) 학교 계열별

〈표 IV-18〉 긍정적 인식도가 부정적 직업관에 미친 영향의 학교계열별 분석  
인문계(N=214)

$\gamma$	$\beta$	R	$R^2$	F
3.8625	-0.1102	0.1233	0.0152	3.279

실업계(N=224)

$\gamma$	$\beta$	R	$R^2$	F
3.3714	-0.0542	0.0539	0.0029	0.644

〈표 IV-18〉에서와 같이 학교 계열별 분석에서 인문계 학생들의 경우 '관광에 대한 긍정적 인식도'가 '부정적 직업관'에 미친 영향에서 검정치인 F값(3.279)은 P=0.5일때의 임계치 3.85보다도 작으므로 검정치는 영가설을 기각하지 못한다. 따라서 독립변인의 종속변인에 대한 변량(약 2%)은 무의미한 값이라고 말할 수 있다. 바꾸어 말하면, 관광에 대한 긍정적인 인식은 부정적 직업관에 영향을 미치지 않는다고 볼 수 있다.

실업계 학생들의 경우에도 '부정적 직업관'은 '관광에 대한 긍정적 인식도'에 거의 영향을 받고 있지 않음을 보여주고 있다. 독립변인의 종속변인에 대한 설명변량은 1%에도 못 미치고 있어, 긍정적 인식도와 부정적 직업관간의 상관계수는 매우 낮은 수준이라고 설명할 수 있다.

(3) 학교 소재지별

〈표 IV-19〉 긍정적 인식도가 부정적 직업관에 미친 영향의 지역별 분석  
시지역(N=233)

$\gamma$	$\beta$	$R$	$R^2$	F
3.9679	-0.1553	0.1673	0.0280	6.645**

읍·면지역(N=205)

$\gamma$	$\beta$	$R$	$R^2$	F
3.3880	-0.0483	0.0490	0.0024	0.480

\*\* $P < .01$

〈표 IV-19〉에서 보여주는 학교 소재지별 분석에서 시지역 학생의 경우에는 '관광에 대한 긍정적 인식도'가 '부정적 직업관'을 약 3%정도 설명하고 있다. 97%정도는 긍정적 인식도 이외의 설명되지 않은 다른 여러 변인들에 의한 영향이라고 말할 수 있다. 따라서 관광에 대한 긍정적 인식이 직업관에 부정적으로 미친 영향은 크지 않다고 볼 수 있다.

읍·면지역 학생들의 경우, 검정치는 영가설을 기각할 만큼 크지 못한 값이다.  $R^2 = 0.0024$ 로 독립변인의 종속변인에 대한 설명변량은 1%에도 못 미치고 있어 양 변인간의 상관의 정도는 매우 낮은 수준이다. 즉 관광에 대한 긍정적 인식은 부정적 직업관에 영향을 미치지 않는다고 설명할 수 있다.

### 3) 관광에 대한 부정적 인식도가 긍정적 직업관에 미친 영향

#### (1) 성별

〈표 IV-20〉 부정적 인식도가 긍정적 직업관에 미친 영향의 성별 분석  
남학생(N=225)

$\gamma$	$\beta$	R	$R^2$	F
2.4540	-0.0812	0.0768	0.0059	1.324

여학생(N=213)

$\gamma$	$\beta$	R	$R^2$	F
2.5699	-0.0196	0.0173	0.0003	0.057

〈표 IV-20〉에서 보는 바와 같이 성별 분석에서 남학생의 경우, 검정치는 영가설을 기각할 만큼 크지 못한 값이다. 따라서 관광에 대한 부정적 인식은 긍정적 직업관에 영향을 미치지 않는다고 말할 수 있다.

여학생의 경우에도 검정치는 영가설을 기각할 만큼 크지 못한 값이다. 따라서 관광에 대한 부정적 인식은 긍정적 직업관과는 낮은 상관관계에 있다고 설명할 수 있다.

#### (2) 학교 계열별

학교 계열별 분석에서는 〈표 IV-21〉에 나타난 것처럼 인문계 학생의 경우에는 부정적 인식도가 긍정적 직업관에 미친 영향은 약 4%정도이다. 96%정도는 부정적 인식도 이외의 여기서 거론되지 않은 다른 여러 변인들의 영향이라고 말할 수 있다. 따라서 관광에 대한 부정적 인식이 직업관에 긍정적으로 미친 영향은 크지 않다.

실업계 학생의 경우에는 검정치는 영가설을 기각할 만큼 크지 못한 값이다. '긍정적 직업관'은 '관광에 대한 부정적 인식도'에 거의 영향을 받고 있지 않음을 보여주고 있다. 따라서 부정적 인식도와 긍정적 직업관간의 상관계수는 매우 낮은 수준임을 알 수 있다.

〈표 IV-21〉 부정적 인식도가 긍정적 직업관에 미친 영향의 학교 계열별 분석 인문계(N=214)

$\gamma$	$\beta$	$R$	$R^2$	F
2.8758	-0.2101	0.2090	0.0437	9.692**

실업계(N=224)

$\gamma$	$\beta$	$R$	$R^2$	F
2.1154	0.1140	0.0889	0.0079	1.768

(3) 학교 소재지별

〈표 IV-22〉 부정적 인식도가 긍정적 직업관에 미친 영향의 지역별 분석 시지역(N=233)

$\gamma$	$\beta$	$R$	$R^2$	F
2.4344	-0.0658	0.0616	0.0038	0.885

읍·면지역(N=205)

$\gamma$	$\beta$	$R$	$R^2$	F
2.6519	-0.0540	0.0436	0.0019	0.393

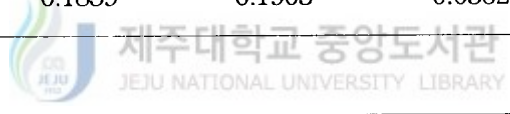
〈표 IV-22〉의 학교 소재지별 분석에서 시지역 학생의 경우, '관광에 대한 부정적 인식도'가 '긍정적 직업관'에 미친 영향의 검정치는 영가설을 기각할 만큼 크지 못한 값이다. 따라서 관광에 대한 부정적 인식은 긍정적 직업관에 영향을 미치지 않는다고 간주할 수 있다.

읍·면지역 학생의 경우에도 시지역의 경우와 마찬가지로 검정치는 영가설을 기각할 만큼 크지 못한 값이다. 따라서 관광에 대한 부정적 인식도는 긍정적 직업관에 영향을 미치지 않는다고 말할 수 있다.

#### 4) 부정적 인식도가 부정적 직업관에 미친 영향

##### (1) 성별

〈표 IV-23〉 부정적 인식도가 부정적 직업관에 미친 영향의 성별 분석  
남학생(N=225)

$r$	$\beta$	$R$	$R^2$	F
2.8502	0.1859	0.1903	0.0362	8.375**
				
$r$	$\beta$	$R$	$R^2$	F
2.6824	0.1851	0.2184	0.0477	10.576**

\*\* $P < .01$

〈표 IV-23〉에서 보는 바와 같이 성별 분석에서 남학생의 경우 '관광에 대한 부정적 인식도'가 '부정적 직업관'에 미친 영향은 약 4%정도이다. 96%정도는 설명되지 않은 다른 변인에 의한 영향이라고 볼 수 있다. 따라서 관광에 대한 부정적인 인식이 직업관에 부정적으로 미친 영향은 미약하다고 말할 수 있다.

여학생의 경우에도 부정적 인식도가 부정적 직업관에 미친 영향은 같은 수준인 약 5%정도이다. 95%정도는 부정적 인식도 이외의 여기서 거론되지 않은 다른 변인의 영향이라고 말할 수 있다. 따라서 관광에 대한 부정적인 인식이 직업관에 부정적으로 미친 영향은 미약하다고 볼 수 있다.

(2) 학교 계열별

〈표 IV-24〉 부정적 인식도가 부정적 직업관에 미친 영향의 학교계열별 분석 인문계(N=214)

$\gamma$	$\beta$	R	R <sup>2</sup>	F
2.9004	0.1913	0.2291	0.0525	11.747**

실업계(N=224)

$\gamma$	$\beta$	R	R <sup>2</sup>	F
2.5859	0.1931	0.2088	0.0436	10.128**

제주대학교 중앙도서관

〈표 IV-24〉에서와 같이 학교 계열별 분석에서 인문계 학생들의 경우 '관광에 대한 부정적 인식도'가 '부정적 직업관'에 미친 영향은 약 5%정도이다. 95%정도는 설명되지 않은 다른 변인의 영향이라고 볼 수 있다. 따라서 관광에 대한 부정적 인식이 직업관에 부정적으로 미친 영향은 미약하다고 설명할 수 있다.

실업계 학생들의 경우 부정적 인식도가 부정적 직업관에 미친 영향은 약 4%정도이다. 96%정도는 여기서 다루어지지 않은 다른 변인에 의해 결정되어진다고 볼 수 있다. 따라서 관광에 대한 부정적 인식이 직업관에 부정적으로 미친 영향은 미약하다고 말할 수 있다.

(3) 학교 소재지별

〈표 IV-25〉 부정적 인식도가 부정적 직업관에 미친 영향의 지역별 분석  
시지역(N=233)

$r$	$\beta$	$R$	$R^2$	F
2.6960	0.2366	0.2683	0.0720	17.931**

읍·면지역(N=205)

$r$	$\beta$	$R$	$R^2$	F
2.8557	0.1193	0.1319	0.0174	3.591**

\*\* $P < .01$

〈표 IV-25〉에서 보는 바와 같이 학교 소재지별 분석에서 시지역 학생의 경우에는 ‘관광에 대한 부정적 인식도’가 ‘부정적 직업관’에 미친 영향은 약 7%정도이다. 93%정도는 부정적 인식도 이외의 설명되지 않은 다른 心理的 변인에 의한 영향이라고 말할 수 있다. 따라서 관광에 대한 부정적 인식도가 직업관에 부정적으로 미친 영향은 크지 않다고 설명할 수 있다.

읍·면지역 학생의 경우에는 검정치는 영가설을 기각할 만큼 크지 못한 값이다. 따라서 독립변인의 종속변인에 대한 변량(2%)은 무의미한 값이다. 그래서 관광에 대한 부정적 인식은 부정적 직업관에 영향을 미치지 않는다고 말할 수 있다.

이상의 내용을 토대로 고교생들의 관광에 대한 인식이 그들의 직업관에 미치는 영향에 대해 분석한 결과를 종합적으로 정리해 보면, 〈표 IV-26〉과 같다.



〈표 IV-26〉 관광에 대한 인식이 직업관에 미치는 영향(종합)

변인	긍정적 인식이 직업관에 미치는 영향		부정적 인식이 직업관에 미치는 영향	
집단	긍정적 인식이 긍정적 직업관에	긍정적 인식이 부정적 직업관에	부정적 인식이 긍정적 직업관에	부정적 인식이 부정적 직업관에
성 별	남여 모두 영향 ○	남학생 영향 ○ 여학생 영향 ×	남여 모두 영향 ×	남여 모두 영향 ○
학교 계열별	인문계 실업계 모두 영향 ○	인문계 실업계 모두 영향 ×	인문계 영향 ○ 실업계 영향 ×	인문계 실업계 모두 영향 ○
지역별	시지역 영향 ○ 읍면지역 영향 ×	시지역 영향 ○ 읍면지역 영향 ×	시지역 읍면지역 모두 영향 ×	시지역 영향 ○ 읍면지역 영향 ×

( ○ : 영향 미침, × : 영향 미치지 않음 )

위의 〈표 IV-26〉을 간단히 설명해 보면, 우선 관광에 대한 긍정적 인식이 긍정적 직업관에 미치는 영향에서 남여, 인문계와 실업계 그리고 시지역의 경우는 관광에 대해 갖는 긍정적인 인식이 긍정적 직업관에 영향을 미치는 것으로 나타났으나, 읍·면지역의 경우는 무관한 것으로 나타났다. 이것은 읍·면지역의 경우에는 관광과 무관한 다른 여러 요소들이 직업관에 영향을 주었을 것으로 보인다.

긍정적 인식이 부정적 직업관에 미치는 영향에서는 여학생, 인문계, 실업계, 읍·면지역은 전혀 영향을 주지 않았으나, 남학생과 시지역의 경우는 미약하지만 약간의 영향이 있는 것으로 나타났다. 후자의 남학생과 시지역의 경우, 관광에 대해서는 설령 긍정적인 인식을 하고 있더라도 그것이 부정적 직업관에 영향을 미치고 있는 이유는 여기서는 설명할 수 없는 어떤 다른 요인이 작용했으리라 여겨진다.

부정적 인식이 긍정적 직업관에 미치는 영향에서는 인문계의 경우만 제외하고는 어느 집단도 영향을 미치지 않았다. 여기서 인문계 학생의 경우, 비록 관광에 대해서는 부정적인 인식을 하고 있으나, 인식과 관계 없이 긍정적 직업관을 갖게 되는 것은 여기서 설명할 수 없는 다른 여러 심리적인 요인이 작용했을 것으로 생각된다.

마지막으로 부정적 인식이 부정적 직업관에 미치는 영향에서는 읍·면지역의 경우를 제외하고는 남여, 인문계와 실업계, 시지역 모두 영향을 미치고 있었다. 여기에서 읍·면지역의 경우는 관광에 대한 인식이 부정적이어도 직업관은 부정적이지 않는 것은 관광에 대한 인식 이외의 많은 여러 변인들이 작용했을 것으로 보인다.



## V. 요약 및 결론

### 1. 요약

본 연구는 관광지역에서 생활하고 있는 학생들은 그렇지 않은 곳에서 학교 생활을 하는 학생들에 비해서 그들이 택하게 되는 직업이 제3차 산업인 서어비스업을 선택하게 될 확률이 비교적 높을 것이라는 가정 하에, 현재 道內 고등학교에 재학하고 있는 고등학교 3학년생들을 대상으로 그들이 직업에 대해 갖고 있는 가치관을 밝혀 내고, 그것을 성별, 학교 계열별, 지역별로 나누어 비교 분석하여, 고등학생들의 올바른 職業觀 형성을 위한 직업지도의 개선 방향을 마련하는데 도움을 주고자 수행되었다.

이러한 목적에 따라 앞에서 언급한 이론적 배경을 근거로 설정한 연구문제는 다음과 같다.

- 1) 觀光地域 학생들의 관광에 대한 認識은 성별(남학생, 여학생), 학교 계열(인문계, 실업계), 지역별(시지역, 읍·면지역)로 어떻게 다른가?
- 2) 관광지역 학생들의 직업관은 성별, 학교 계열, 그리고 지역에 따라 어떻게 다른가?
- 3) 관광지역 학생들의 관광에 대한 인식은 職業觀에 어떠한 영향을 미치는가?

이상의 연구문제를 해결하기 위하여 고등학생들의 관광에 대해 갖는 태도를 측정하는 인식도와 고교생들의 직업에 관한 가치관을 설정하여, 이것을 개개인의 배경요인별(성별, 학교 계열별, 지역별)로 나누어 살펴보았다.

이를 위해 濟州道내에 거주하고 있는 고등학생 480명을 대상으로 설문지를 배부하여 회수율 약 94.2%인 452부를 회수하였다. 그 중에서 자료로 사용하기 어려운 설문지 14부를 제외한 438부(남학생 225명, 여학생 213명)만을 자료로 사용하였다.

본 연구에서 사용된 측정 도구는 설문지로서 먼저 관광에 대한 인식을 긍정적 인식(5문항)과 부정적 인식(5문항)으로 나누어 작성하였고, 직업에 대한 가치관도 긍정적 가치관(5문항)과 부정적 가치관(5문항)으로 나누어 총 20문항을 작성하였다. 척도는 Likert형 5점척으로 구성하여 반응하게 하였으며, 수집된 자료는 SAS(statistical analysis system)프로그램을 이용하여 전산 처리하였다.

이상과 같은 과정을 거쳐 분석된 결과를 정리하면 다음과 같다.

1) 관광에 대한 긍정적 인식도를 성별, 학교 계열별, 지역별로 차이검정한 결과는 다음과 같다.

첫째, 관광에 대해 긍정적으로 인식하는 정도를 성별에 따라 차이검정을 한 결과는 남·여학생 성별에 따라 유의한 차이를 보이고 있지 않았다. 따라서 관광에 대해 긍정적으로 인식하는 정도는 남·여학생이 비슷한 수준에 있다고 볼 수 있다.

둘째, 관광에 대해 긍정적으로 인식하는 정도를 인문계와 실업계의 학교 계열에 따라 차이검정을 한 결과는 두집단의 평균치는 95%의 수준에서 유의한 차이가 있다. 실업계교의 평균이 인문계교의 평균보다 높게 반응하고 있어 관광에 대해 긍정적으로 인식하는 정도는 실업계교 학생들이 인문계교 학생들보다 높게 나타났다.

셋째, 관광에 대해 긍정적으로 인식하는 정도를 시지역과 읍·면지역에 따라 차이검정을 한 결과 통계적으로 유의한 차이가 없이 서로 비슷한 반응을 보였다.

2) 관광에 대한 부정적 인식도를 집단별로 차이검정한 결과를 보면, 성, 학교 계열, 지역에 따라 각 집단간에 통계적으로 유의한 차이가 없었다. 그러므로 남여, 인문계와 실업계, 시지역과 읍·면지역의 양 집단간에는 서로 비슷한 반응을 보인다고 설명할 수 있다.

3) 긍정적 직업관에 대해 성별, 학교 계열별, 지역별로 차이검정한 결과는 다음과 같다.

첫째, 긍정적 직업관에 대한 성별 차이검정의 결과는 통계적으로 99%의 수준에서 유의한 차이를 보였다. 여학생의 평균이 남학생의 평균보다 긍정적으로 반응하고 있어 여학생이 남학생들보다 더 긍정적인 직업관을 갖고 있음을 알 수 있다.

둘째, 긍정적 직업관에 대해 학교 계열별로 차이검정을 한 결과는 유의수준 99%에서 통계적으로 유의한 차이가 있었다. 실업계교의 평균이 인문계교의 평균보다 높게 나타나, 실업계교 학생들이 더 긍정적인 직업관을 갖고 있는 것으로 나타났다.

셋째, 긍정적 직업관에 대해 지역별로 차이검정을 한 결과는 유의수준 99%에서 통계적으로 유의한 차이가 있었다. 즉 읍·면지역에 있는 학교의 평균이 시지역에 있는 학교의 평균보다 높게 나타나고 있어, 읍·면지역 학생들이 더 긍정적인 직업관을 갖고 있음을 알 수 있었다.

4) 부정적 직업관에 대한 집단별 차이검정을 한 결과는 다음과 같다.

부정적 직업관에 대해 집단별로 차이검정을 한 결과는 유의수준 99%에서 통계적으로 유의한 차이를 보였다. 남학생, 인문계교, 시지역의 평균이 여학생, 실업계교, 읍·면지역의 평균보다 높게 나타나, 남학생, 인문계교, 시지역 학생들이 더 부정적인 직업관을 갖고 있는 것으로 나타났다.

5) 관광에 대한 인식이 직업관에 미친 영향에 대해 분석한 결과는 다음과 같다.

첫째, 관광에 대한 긍정적 인식이 직업관에 긍정적으로 미치는 영향에 대한 분석의 결과를 보면,

- 성별 : 남·여학생 모두 미약하지만 약 7%정도 영향을 미치는 것으로 나타났다.
- 학교계열별 : 인문계와 실업계 모두 각각 5%의 범위에서 영향을 미치고 있다.
- 지역별 : 시지역의 경우는 약 11%정도 영향을 미치고 있으나 읍·면지역의 경우는 거의 영향을 미치지 않는 것으로 나타났다.

여기에서 읍면지역의 경우, 관광에 대한 긍정적 인식이 직업관에 긍정적으로 영향을 미치지 않는 이유는 본 연구의 결과로는 자세히 설명할 수는 없다. 그러나 긍정적 인식 이외의 여기에서 거론되지 않은 다른 여러 심리적인 요인들이 작용했을 것으로 여겨진다.

둘째, 관광에 대한 긍정적 인식이 부정적 직업관에 미치는 영향에 대해 분석한 결과를 보면,

- 성별 : 남학생의 경우는 약 2%정도 영향을 미치고 있으나, 여학생의 경우는 거의 영향을 미치지 않는다.
- 학교계열별 : 인문계와 실업계 모두 관광에 대한 긍정적 인식도와 직업관간의 상관계수는 매우 낮은 수준이었다. 즉 거의 영향을 미치지 않는다고 할 수 있다.
- 지역별 : 시지역의 경우는 약 3%의 수준에서 영향을 주고 있으나, 읍·면지역의 경우는 양 변인간의 상관의 정도는 매우 낮은 수준이라 거의 영향을 미치지 않음을 알 수 있다.

여기에서도 남학생(2%)과 시지역(3%)의 경우, 비록 낮은 수준이지만 서로 영향을 미치고 있는 이유는 본 연구의 결과로는 설명할수 없지만, 관광에 대한 인식과 관계없이 다른 어떤 변인들이 작용했을 것으로 보아진다.

셋째, 관광에 대한 부정적 인식이 직업관에 긍정적으로 미치는 영향에 대한 분석의 결과를 보면,

- 성별 : 남·여학생의 경우 모두 영향을 미치지 않았다.
- 학교계열별 : 인문계의 경우에는 약 4%정도의 범위에서 영향을 미치고 있으나, 실업계의 경우는 두 변인간의 상관계수 매우 낮은 수준이라 거의 영향을 미치지 않는 것으로 볼 수 있다.
- 지역별 : 시지역과 읍·면지역의 경우 모두 영향을 미치지 않는다.

넷째, 관광에 대한 부정적 인식이 직업관에 부정적으로 미친 영향에 대한 분석의 결과를 보면,

- 성별 : 남학생의 경우 약 4%정도, 여학생의 경우 약 5%의 수준에서 영향을 미친다.
- 학교 계열별 : 인문계의 경우 약 5%정도, 실업계의 경우 약 4%의 수준에서 영향을 미친다.
- 지역별 : 시지역의 경우는 약 7%정도의 수준에서 영향을 미치고 있으나, 읍·면지역의 경우는 거의 영향을 미치고 있지 않았다.

읍·면지역의 경우, 관광에 대한 부정적 인식이 왜 부정적 직업관에 영향을 미치지 않았는지는 본 연구의 결과로는 설명할 수 없으나 인식 이외의 다른 변인들이 직업관에 영향을 미쳤을 것으로 보아진다.

## 2. 결 론

高等學生들의 관광에 대한 인식이 직업관에 어떠한 영향을 미치고 있는지에 대해 알아보기 위한 본 연구는 직업관에 영향을 주는 요인으로 여러가지 변인이 있을 수 있지만, 여기서 조사 분석한 결과를 토대로 다음과 같은 결론을 얻을 수 있다.

첫째, 고등학생들의 관광에 대해 긍정적인 인식을 갖고 있는 정도로는 성별과 지역별에 따라서는 차이가 없으나, 학교 계열별로는 실업계 쪽이 인문계보다 높게 나타났다. 그리고 부정적 인식도는 성별이나 학교계열 그리고 지역별로 두 집단간의 차이는 없는 것으로 나타났다.

둘째, 직업관에 대한 분석에서는 각 집단간에 유의한 차이가 있었는데 성별로는 여학생, 학교 계열별로는 실업계, 지역별로는 읍·면지역쪽이 더 긍정적인 직업관을 갖고 있었으며, 남학생, 인문계, 시지역이 여학생, 실업계, 읍·면지역 학생들보다 더 부정적인 직업관을 갖고 있음을 알 수 있었다.

셋째, 관광에 대한 인식 직업관에 미치는 영향을 분석한 결과를 보면, 남여, 인문계와 실업계 그리고 시지역의 경우는 관광에 대해 갖는 긍정적인 인식은 긍정적 직업관에 영향을 미치는 것으로 나타났으나, 읍·면지역의 경우는 무관한 것으로 나타났다.

긍정적 인식이 부정적 직업관에 미치는 영향에서는 여학생, 인문계, 실업계, 읍·면지역은 영향을 미치지 않았고, 남학생(약 2%)과 시지역(약 3%)의 경우는 미약하지만 약간의 영향이 있는 것으로 나타났다.

부정적 인식이 긍정적 직업관에 미치는 영향에서는 인문계(약 4%)의 경우만 제외하고는 어느 집단도 영향을 미치지 않았다.

부정적 인식이 부정적 직업관에 미치는 영향에서는 읍·면지역의 경우를 제외하고는 남여, 인문계와 실업계, 시지역 모두 영향을 미치고 있었다.

이상의 결과를 종합해 보면, 濟州地域 고교생들이 觀光에 대해 갖고 있는 認識은 그들의 職業觀에 어느 정도의 수준에서 영향을 미치고 있으며, 또한 관광에 대한 인식이 긍정적이면 긍정적일수록 그들의 직업관에 대한 반응도 보다 더 긍정적일 수 있다는 사실을 알 수 있다.



그러므로 濟州地域內의 고등학생들이 조금이라도 觀光에 대해 바른 인식을 가질 수 있도록 일선 학교에서 선생님들의 충분한 지도와 가르침이 있어야 할 것이다. 그리고 선생님들이 進路指導를 함에 있어서, 무엇을 강조하고 또 어떠한 방향으로 유도하느냐에 따라 학생들의 진로 방향과 직업선택이 달라질 수 있을 것이다. 그러므로 무엇보다도 우선 청소년들에게 바람직한 직업관을 고취시키는 일이 중요하다. 그러기 위해서는 학교 선생님들의 노력은 물론 학부모들의 지속적인 관심이 있어야 할 것으로 생각된다.



## 【 참고 문헌 】

- 김성익(1994), “고교생의 직업포부를 결정하는 사회·심리적 요인 탐색”, 제주대학교 교육대학원 석사학위논문.
- 김원중(1984), “진로의식 성숙과 사회·심리적 변인과의 관계”, 서울대학교 대학원, 석사학위논문.
- 金載明(1985), “광산지역 고교생들의 학습환경에 관한 조사연구”, 전북대학교 교육대학원 석사학위논문.
- 김종선(1992), “高等學校 學生의 職業價値觀에 關한 調査 研究”, 한국교원대학교 석사학위논문.
- 金忠起(1986), 「進路教育과 進路指導」, 배영사.
- \_\_\_\_\_ (1991), 「미래사회와 진로선택」, 배영사.
- \_\_\_\_\_ (1989), 「진로상담의 이론과 실제」, 성원사.
- 김충기, 김현옥(1992), 「산업사회와 진로교육」, 교육과학사.
- 김항원(1990), “濟州道住民의 正體性에 關한 研究”, 서울대학교 대학원 박사학위논문,
- 김홍배(1994), “관광개발의 경제적 영향에 관한 주민의식 조사 연구”, 영남대학교 대학원, 석사학위논문,
- 未武直義(1980), 「觀光論 入門」, 法律文化社, 京都.
- 박영희(1994), “상업고등학교 학생의 직업관에 관한 연구”, 숙명여자대학교 교육대학원 석사학위논문,
- 신장섭(1987), “고등학교 학생들의 직업에 관한 가치관 연구”, 전남대학교 교육대학원 석사학위논문.
- 안호선(1986), “상업계 고교생의 직업가치관에 관한 연구”, 전남대학교 교육대학원 석사학위논문,

- 양경희(1993), “상업계와 인문계 여고생의 직업관에 관한 연구”, 전남대학교 교육대학원 석사학위논문.
- 뫼南三(1991), “觀光地 住民의 觀光行態에 관한 研究 : 西歸浦市를 事例地域으로 하여”, 서울대학교 대학원 박사학위논문.
- 오영숙(1984), “제주도 관광종사원의 직업관에 대한 조사연구”, 제주대학교 교육대학원 석사학위논문.
- 李其鄭, 구병우, 根林鉉 공저(1989), 「職業技術教育論」, 교육과학사.
- 이무근(1993), 「職業教育學 原論」, 교육과학사.
- 이민식(1986), “청소년의 직업관에 관한 한 연구”, 공주사범대학 교육대학원 석사학위논문.
- 이 숙(1991), “관광이 지역사회에 미치는 영향 연구”, 경희대학교 대학원 석사학위논문.
- 이임순(1989), “여고생의 직업관 연구”, 숙명여자대학교 석사학위논문.
- 李定根(1982), 「進路指導와 進路相談」, 중앙적성연구소.
- \_\_\_\_\_ (1988), 進路指導의 實際」, 서울 : 星苑社.
- 이종재외(1978), “한국 초·중학교 학생의 특성과 학업성취 수준, 서울 : 한국교육개발원,
- 이향숙(1993), “일반계와 실업계 고등학교 여학생의 직업관 비교”, 한국교원대학교 석사학위논문.
- 임근배(1986), “중·고등학교 학생의 진로의식에 관한 연구”, 단국대학교 대학원 석사학위논문.
- 임진근(1990), “공업고등학교 학생들의 진로선택에 관한 의식구조 연구”, 단국대학교 교육대학원 석사학위논문.
- 정우현, 구병림, 이무근(1989), 「직업기술교육론」, 교육과학사.
- 정진구(1987), “인문계 고교생의 진로선택경향에 관한 연구”, 충북대학교 교육대학원 석사학위논문.

- 濟州道(1983), 「특정지역제주도종합개발계획(안)」, 제4권 관광개발계획.
- 제주도청 관광과, 제주지역 관광객의 계절별 비중, (월별, 연도별 관광객수 자료에 의한 계산).
- 조문현(1982), “한국 고등학생의 진로계획 설정과정에 관한 연구”, 서울 : 한국 교육개발원.
- 조연옥(1987), “학생들의 직업관에 관한 연구”, 숙명여자대학교 교육대학원 석사학위논문.
- 최규준(1986), “고등학생들의 직업가치관 연구”, 원광대학교 교육대학원 석사학위논문.
- 한국관광공사(1987), 「관광지 주민의 관광의식 조사」, 웃고문화사.
- 韓國觀光公社(1985), 「국민여가 생활의 실태분석과 대책」.
- 현경훈(1996), “관광영향에 따른 개발주체 및 개발방식 선호에 관한 연구”, 제주대학교 경영대학원 석사학위논문.
- 홍기형, 이승우(1981), 「進路指導」, 서울 : 교육출판사.
- A. Mathieson and G. Wall (1982), *Tourism : Economic, Physical and Social Impacts*, New York, Longman, Inc.
- Bukart, A.J. & Medlik, S(1980)., *Tourism : Past, Present, and Future*, Heineman, London.
- Dennison Nash(1977), “Tourism as a Form of Imperialism”, *HOSTS and GUESTS*(Univ. of Pennsylvania Press), V.K.Smith, ed.
- E. Inskip(1991), *Tourism Planning*, New York
- Sommer,R.(1978), *Personal Space*, Englewood Cliffs, New York: The Free Press.
- W.H.Ittelson(1989), *Enviromental Psychology*, N.J.:Prentice-Hall.
- WTO(1981), *Social and Cultural Impact of Tourist Movements*, Madrid : WTO.

---

<Abstract>

**Effect of Awareness of Tourism on job-viewpoint  
of High School Students**

-- centered on tourist area --

**Ko, Sun-Hwa**

Educational Administration Major  
Graduate School of Education, Cheju Nation University  
Cheju, Korea

**Supervised by Professor Yang, Jin-geon**

The purpose of this study was to find out a guideline for establishing the sound job-viewpoint of high school students through analyzing the effect of awareness of tourism on their job-viewpoint.

The questions of study for the purpose above were as follows.

1. Is the awareness of students in tourist area toward tourism different according to sex, school-type, and location?
2. Is job-viewpoint of students in tourist area different according to sex, school-type, and location?
3. What effect does the awareness of students in tourist area toward

---

\* A thesis submitted to the Committee of the Graduate School of Education, Cheju National University in partial fulfillment of the requirements for the degree of Master of Education in August, 1997.

---

tourism have on their job-viewpoint?

The findings could be summarized as follows.

First, high school students' positive awareness of tourism was statistically significant in school-type, but not in sex and location. And their negative awareness of it was not statistically significant in them all.

Second, in the analysis of job-viewpoint, women students, vocational school, and towns(eup/myeon) had respectively more positive job-viewpoint than men students, non-vocational schools(inmoonkye), and cities.

Third, the effect of positive awareness of tourism on positive job-viewpoint had statistical significance in cases of both sex, both school-type, and cities, but not in case of towns(eup/myeon).

Fourth, no influence of positive awareness of tourism on negative job-viewpoint had been found in cases of women students, both school-type, towns(eup/myeon), but partly in cases of men students(about 2%), and cities(about 3%).

Fifth, no significance of negative awareness of tourism on positive job-viewpoint had been showed in all cases, except non-vocational schools(about 4%).

Finally, no effect of negative awareness of tourism on negative job-viewpoint had been found in all cases, except towns(eup/myeon).

From all these results, it followed that the great gap of awareness of tourism could not be exposed between groups, and in general women students in vocational schools in towns(eup/myeon) had more positive job-viewpoint, and the awareness of tourism of high school students had a general influence on their job-viewpoint.

## 부 록

1. 관광의식 조사를 위한 질문
2. 직업관과 관련된 질문



안녕하십니까?

새학년 새학기를 맞이하여 새로운 마음으로 공부에 열중하느라 수고가 많 습니다.

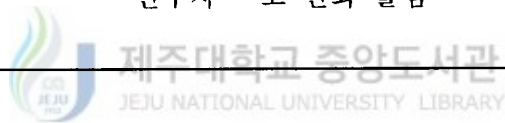
이 설문지는 제주지역에 살고 있는 학생들의 직업관을 조사·분석하여 여 러분의 진로 계획에 도움을 주기 위하여 마련한 것입니다. 평소에 느끼고 생각하신 의견을 솔직히 응답해 주시면 감사하겠습니다. 여러분이 응답해 주신 내용은 연구목적 이외에는 절대 사용되지 않습니다.

그럼 끝까지 관심을 갖고 답하여 주시기를 바라며, 항상 아름다운 날들이 되시기 바랍니다.

1997년 3월

제주대학교 교육대학원

연구자 고 선화 올림



### 기 초 질 문

※ 아래의 질문을 읽고 학생의 경우에 해당하는 것의 번호를 하나만 적어 주십시오.

- |              |        |         |
|--------------|--------|---------|
| 1. 성 별 ( )   | ① 남    | ② 여     |
| 2. 학교 계열 ( ) | ① 인문계  | ② 실업계   |
| 3. 학교소재지 ( ) | ① 시 지역 | ② 읍,면지역 |



## 1. 관광의식 조사를 위한 질문

※ 제주도는 관광에 의해서 많은 영향을 받고 있습니다. 아래의 각 질문에 대해 학생의 의견과 일치하는 란에 V 표를 하여 주십시오.

질문	정말 그렇다 -5-	거의 그렇다 -4-	그저 그렇다 -3-	거의 그렇지 않다 -2-	전혀 그렇지 않다 -1-
1. 관광산업은 우리 제주도의 발전에 도움이 되었다.					
2. 관광개발로 인해 지역주민들의 인심이 각박해 졌다.					
3. 제주의 관광산업은 지역주민의 소득증가에 도움이 된다.					
4. 내 주위의 사람들은 관광객을 돈벌이 대상으로만 생각하는 편이다.					
5. 관광산업의 개발로 인해 지역 주민의 일자리(취업 기회)가 늘어났다.					
6. 관광객의 증가로 각종 범죄와 청소년 비행이 증가 되었다.					
7. 관광개발 덕택에 시내 환경이 좋아졌다.					
8. 관광객의 무절제한 소비때문에 지역주민의 소비성향이 높아졌다.					
9. 지역의 발전을 위해서는 앞으로도 관광객을 많이 유치해야 한다고 생각한다.					
10. 관광수입이 줄더라도 자원을 보호하기 위해서 관광객의 숫자를 제한시켜야 한다고 생각한다					

## 2. 직업관과 관련된 질문

※ 다음은 직업관에 관한 여러분의 생각을 알아보기 위한 질문입니다. 잘 읽고 해당하는란에 V표 해 주시기 바랍니다.

질문	정말 그렇다 -5-	거의 그렇다 -4-	그저 그렇다 -3-	거의 그렇지 않다 -2-	전혀 그렇지 않다 -1-
1. 나는 장래의 직업을 선택할 때 관광지로서 제주도의 특성을 살리는 일을 하고 싶다.					
2. 나는 장래의 직업은 제주도를 떠나서 선택하고 싶다.					
3. 우리 집에서는 나의 장래 직업으로서 관광과 관련된 직업에 많은 관심을 가지고 있다.					
4. 관광업은 미래가 불투명하기 때문에 보다 안정적인 직종을 선택하고 싶다.					
5. 나는 일찍부터 장래의 직업으로 관광과 관련된 직업을 생각해 왔다.					
6. 현재 학교에서는 관광지라고 하는 제주의 특성을 고려한 진로(진학, 취직) 지도가 전혀 이루어지고 있지 않다.					
7. 친구들과 장래 직업에 대해 얘기할 때 관광과 관련된 직업을 많이 거론한다.					
8. 관광과 관련된 직업은 아무나 할 수 있는 비 전문직종이라고 생각한다.					
9. 관광업은 우리 지역발전을 위한 유망한 직종이라 생각한다.					
10. 관광업은 보수가 낮고, 이직률도 높은 직종이라고 생각한다.					

--- 대단히 감사합니다 ---