

碩 士 學 位 論 文

가족생활주기에 따른
여가행동특성에 관한 연구



濟 州 大 學 校 大 學 院

觀 光 經 營 學 科

高 美 英

2002年 12月

가족생활주기에 따른 여가행동특성에 관한 연구

指導教授 吳 相 勛

高 美 英

이 論文을 觀光學 碩士學位 論文으로 提出함



高 美 英의 觀光學 碩士學位 論文을 認准함

審査委員長 _____

委 員 _____

委 員 _____

濟州大學校 大學院

2002年 12月

A Study on Characteristics of Leisure Behavior for Family Life Cycle

Mi-Young Ko

(Supervised by professor Sang-Hoon, Oh)



A THESIS SUBMITTED IN PARTIAL FULFILLMENT OF
THE REQUIREMENTS FOR THE DEGREE OF MASTER OF
TOURISM MANAGEMENT

DEPARTMENT OF TOURISM MANAGEMENT
GRADUATE SCHOOL
JEJU NATIONAL UNIVERSITY

2002. 12.

목 차

I. 서 론	1
제 1 절 연구배경	1
제 2 절 연구목적	3
제 3 절 연구방법	3
II. 가족생활주기와 여가행동에 관한 이론적 배경	5
제 1 절 가족생활주기	5
1. 개념	5
2. 모형 및 분류기준	7
3. 가족생활주기와 인간행동의 관계	16
제 2 절 여가행동	18
1. 개념과 유형	18
2. 촉진요인	26
3. 제약요인	28
제 3 절 선행연구 검토	30
1. 연구경향	30
2. 가족생활주기별 여가행동특성	33
III. 연구모델 및 조사설계	39
제 1 절 연구모델	39
제 2 절 가설설정	40
제 3 절 조사설계	41
1. 표본의 추출	41

2. 설문의 구성	41
3. 조사방법	43
4. 분석방법	44
IV. 분석결과	45
제 1 절 표본의 일반적 특성	45
제 2 절 가족여가활동특성	46
제 3 절 신뢰성 및 타당성 검증	48
1. 가족여가활동 동기	49
2. 가족여가활동 제약요인	50
제 4 절 가설검증	51
1. 가설 I	51
2. 가설 II	53
3. 가설 III	54
V. 시사점 및 결론	59
제 1 절 시사점	60
1. 가족여가활동 측면	60
2. 지역사회 여가시책 측면	61
3. 여가연구 측면	63
제 2 절 결론	64
참고문헌	66
설문지	71

표 목 차

<표 2-1> 가족생활주기에 따른 구매행동 특징	12
<표 2-2> 가족생활주기 단계에 따른 재정적 특징 및 구매패턴	13
<표 2-3> 가족생활주기 단계비교	15
<표 2-4> 여가행동의 이원적 구분	21
<표 2-5> 여가활동분류기준 및 유형(1)	22
<표 2-6> 여가활동분류기준 및 유형(2)	24
<표 2-7> 본 연구의 가족 여가활동 유형	25
<표 2-8> 가족생활주기에 따른 여가행동에 관한 선행연구경향	38
<표 3-1> 설문문의 구성	42
<표 4-1> 표본의 일반적 특성	46
<표 4-2> 가족여가활동빈도	47
<표 4-3> 가족여가활동유형 빈도	48
<표 4-4> 가족여가활동 동기의 신뢰성 및 타당성 검증	49
<표 4-5> 가족여가제약요인의 신뢰성 및 타당성 검증	50
<표 4-6> 가족생활주기와 가족여가활동 동기에 대한 일원분산분석	51
<표 4-7> 가족생활주기와 제약요인에 대한 일원분산분석	54
<표 4-8> 가족생활주기와 가족여가활동에 대한 교차분석(1)	55
<표 4-9> 가족생활주기와 가족여가활동에 대한 교차분석(2)	56
<표 4-10> 가족생활주기와 가족여가활동에 대한 교차분석(3)	57
<표 4-11> 가족생활주기와 가족여가활동에 대한 교차분석(4)	58
<표 4-12> 가족생활주기와 가족여가활동에 대한 교차분석(5)	58

그림 목 차

<그림 1-1> 연구의 수행절차	4
<그림 2-1> 머피와 스테플즈의 가족생활주기 모형	14
<그림 3-1> 연구모델	39



ABSTRACT

A Study on Characteristics of Leisure Behavior for Family Life Cycle

Mi-Young Ko

Department of Tourism Management

The Graduate School of Jeju National University

(Supervised by professor Sang-Hoon Oh)

Leisure is inextricably connected to social context and daily life experiences. Leisure do not occur in a social vacuum, and the most common social context for leisure activity is the family. The family is the primary location for the development and expression of significant social relationships. It is also seen as the main agent of socialization, responsible not only for children's emotional and psycho-social development, but also for facilitating adult transitions across the life course. Family leisure activity contributes to recreation functions, family relationships and overall satisfaction with the quality of family life. Also, it has significance because it decreases not only family member individual's conflict but also social conflicts and problems. Therefore Leisure life is important and needed for the home. Family life is influenced by the family life cycle in that it changes the needs and resources of family, roles as family members because of family formation, child bearing years, the children leave home, and family dissolution caused by the death of a spouse.

Evelyn Duvall defines the family life cycle as the "sequence of characteristic

stages beginning with family formation and continuing through the life of the family to its dissolution” Indeed, the basic concepts of “life cycle” come from developmental psychology, in which it is applied to individuals. But the family is a social institution. It is not an organism. It has no life of its own but it does have its distinctive stages and broadly predictable patterns.

The family life cycle is a useful indicator of consumer behavior. The family life cycle concept utilizes a combination of demographic and socioeconomic variables that best explains the changes in the construct of the family.

Previous research related to the family life cycle has mostly focused on income of households, consumption, saving pattern, tourist behavior, individual leisure behavior but very little has been written about family leisure behavior.

This study is concerned with investigating the relations and differences family leisure behavior and the family life cycle. The objectives of this study are to reveal how family leisure activity pattern, motivation, and constraints are different across the family life cycle stages.

To accomplish the objectives of the study, the theoretical background was described along with a review of related literature about family life cycle and leisure behavior. Based on these theoretical backgrounds, the hypotheses are set up and empirical analysis were performed for identifying the hypotheses. For statistical analysis, analysis methods such as frequency analysis, factor analysis, analysis of variance and crosstabs were performed.

This study can not be applied to all cases because this study is focused only on citizens of Jeju city and has a limited sample. And this study considered only home maker’s reponses about family members, these reponses have limits to be generalizability. This study focused on only the family life cycle of many variables which influence leisure behavior. It cannot explain the correlation between leisure behavior and other factors. In spite of these limitations, this study is meaningful in that it established family life cycle stages and applied to households of Jeju city and revealed characteristics of family leisure behavior.

I. 서 론

제 1 절 연구배경

여가는 삶의 고립된 영역이 아니라 사회환경과 일상생활의 경험과 밀접하게 연관되어 있다. 여가는 사회와 밀접하게 관련되어 발생하는 것으로서 여가활동의 주된 사회환경은 가족이다. 가족은 중요한 사회적 관계(social relationship)의 발달과 표현을 위한 기초적인 장소이다. 또한 사회화가 이루어지는 주요 단위이며, 어린이들의 사회·심리적인 발달에 필수적일 뿐만 아니라 생활주기를 통한 성인의 전이(transition)를 촉진시킨다.¹⁾

가정은 가족구성원들이 TV시청, 독서, 취미생활, 휴식 등을 취하는 장소로서, 친척 및 친구들과 이루어지는 사회적 접촉의 대부분은 가정과의 연관하에서 이루어지고, 가족의 생활조건에 따라 크게 좌우된다. 따라서 가족은 여가생활의 단위로서 여가활동의 장(場)으로서 극히 중요하다고 할 수 있다.

가족단위의 여가활동은 오락 및 휴식의 기능 외에도 가족의 이해와 행복을 증가시키고, 소속감과 일체감을 증가시켜주는 역할을 한다. “함께 놀이를 하는 가족이 함께 머무른다(family that plays together stays together)”라는 격언에서 제시하는 바와 같이 가족여가활동은 가족구성원의 상호작용과 만족을 촉진시키고, 또한 가족의 안정성을 증가시킨다.²⁾ 오스너(Orthner), 맨시니(Mancini) 등의 연구에서도 가족의 레크리에이션 활동이 가족간의 관계와 생활만족을 증가시키고, 어린이와 성인의 사회·심리적 발달에 긍정적인 영향을 미치는 것으로 밝혀졌다.³⁾

가족의 결속력과 단합을 유지하는 것은 여가시간의 활용을 통해 가능하며, 현대가

1) Susan. M. Shaw, "Controversies and contradictions in family leisure : An analysis if conflicting paradigms", *Journal of Leisure Research*, First Quarter, 1997, pp.99-101.

2) Jennifer Mactavish et al, "Patterns of family recreation in families that include children with a developmental disability", *Journal of Leisure Research*, First Quarter, 1997, p.22.

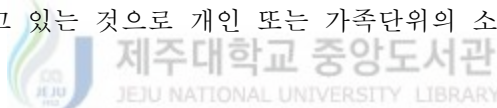
3) Dennis K. Orthner, Jay A. Mancini, "Leisure Impacts on Family Interaction and Cohesion", *Journal of Leisure Research*, Vol. 22, 1990, p.126-129.

정의 기능으로서 바람직한 여가생활의 정착은 가족 구성원 개개인뿐만 아니라 가정과 사회의 여러 가지 갈등을 해소한다는 측면에서 무엇보다도 중요한 의미를 갖는다고 할 수 있겠다.

이러한 여가생활은 가정 속에서는 절실하다고 할 수 있으며, 무엇보다 결혼에 의한 가족의 형성과 자녀의 출생, 자녀의 분가 및 탈양육기, 그리고 배우자의 사망으로 인한 가족의 해체 등 가족 구성원으로서의 역할 및 가족의 요구와 자원이 모두 변화한다는 점에서 가족생활주기(family life cycle)의 영향을 크게 받는다고 할 수 있겠다.

듀발(Duvall)⁴⁾은 가족생활주기를 “가족의 형성으로 시작되어 해체될 때까지 가족의 생활을 통해서 지속적으로 나타나는 일련의 특징적인 단계들”이라고 정의하였는데, 일반적으로 가족생활주기는 결혼으로 시작되어서 자녀의 출산으로 그 규모가 증가되고, 자녀가 출가해서 그들의 가족을 형성하면서 축소되고, 부부 중에 어느 하나가 사망하게 되면서 해체된다.

가족생활주기는 시간이 지남에 따라서 가족구성원의 태도와 행동이 어떻게 변화하는가에 초점을 두고 있는 것으로 개인 또는 가족단위의 소비자행동을 이해하는데 매우 중요시된다.



가족생활주기와 관련해서 웰즈와 구바(Wells and Gubar)의 가족생활주기 모델이 가장 널리 이용되고 있는데, 이들의 연구에서는 주기의 각 단계에 따라서 구매행동과 관심이 다르게 나타나고 있다. 또한 웰즈와 구바의 가족생활주기 단계에 포함되지 못한 독신가족, 확대가족, 이혼가족 등을 포함한 새로운 가족생활주기 모델을 제시한 머피와 스테플즈(Murphy and Staples)의 연구에서도 각 주기에 따라서 구매패턴이 각각 다르게 나타나고 있다.

가족생활주기에 관한 연구에서 가계의 소득, 소비, 저축유형 및 관광행동에 관한 연구는 있으나, 여가행동과 관련된 연구는 현재 미흡한 실정이다. 특히, 여가행동과 관련된 연구에서는 주로 개인의 여가활동에 관한 것이 주를 이루고 있으며, 가족단위의 여가활동에 관한 연구는 현재 미흡한 실정이다. 그리고 제주지역에서 관광이 중요한 비중을 차지하고 있어 방문객 중심의 관광연구는 많이 있으나 이에 비해 지역주민의 여가활동과 관련된 연구는 상당히 부족한 실정이다. 관광이 중요한 비중을 차지

4) David A. Schuz. The Changing Family Its Functon and Future, 3rd ed. Prentice-Hall, Inc., Englewood Cliffs, N.J 1982. pp.124-125.

하고 있는 제주도의 사회적 특성을 고려했을 때 관광도 중요하지만, 지역주민의 삶의 질을 향상시키는 여가활동도 중요하다고 할 수 있겠다. 특히, 여가활동은 사회의 구성단위인 가족의 생활주기에 따라서 동일하지도 않고, 또한 각 생활주기별로 달라져야 할 필요성도 있다.

제 2 절 연구목적

본 연구의 목적은 가족생활주기에 따라서 가족여가행동이 어떤 특징을 나타내는지 밝히는 것이다. 기존의 선행연구 결과들을 토대로 제주시 지역의 가족에 적합한 가족생활주기 단계를 설정하고, 가족생활주기의 각 단계별로 가족여가행동에 차이가 있는지 없는지를 알아보고자 한다. 가족의 변화를 가장 잘 설명해 주는 가족생활주기라는 변수를 통하여 각 단계에 따라 나타나는 특징에 대해서 살펴볼 것이다. 본 논문은 구체적으로 다음과 같은 사항에 대해서 연구하고자 한다.

- 첫째, 가족생활주기와 여가행동간에 어떠한 관계가 있는가를 밝힌다.
- 둘째, 가족생활주기에 따라 가족여가활동의 유형의 차이점을 밝힌다.
- 셋째, 가족생활주기에 따라 가족여가활동 동기의 차이점을 밝힌다.
- 넷째, 가족생활주기에 따라 가족여가활동 제약요인의 차이점을 밝힌다.

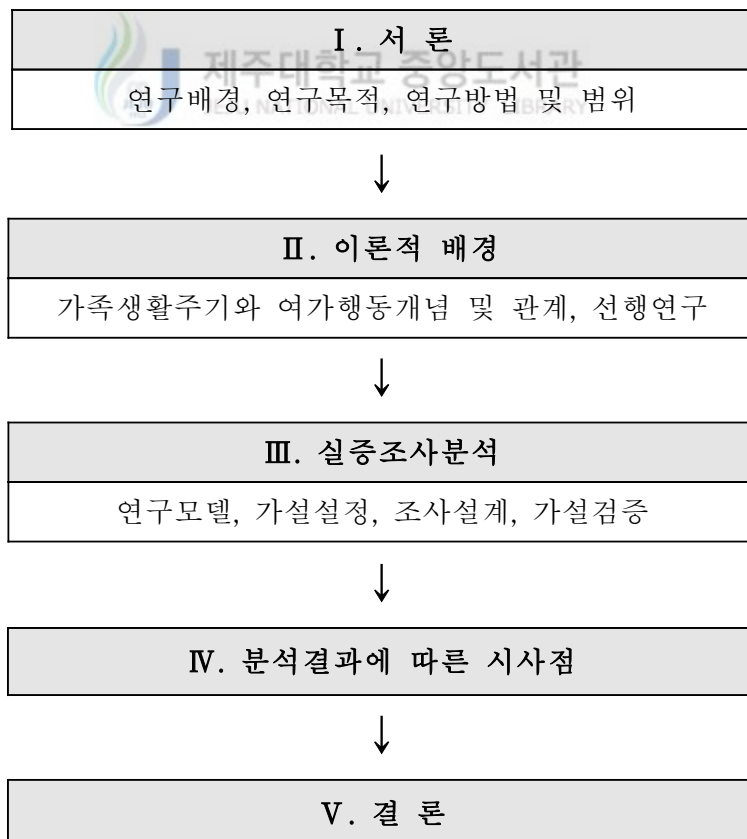
제 3 절 연구방법

본 연구에서는 앞에서 밝힌 연구목적을 달성하기 위해 문헌연구와 경험연구를 병행하였다. 문헌연구에서는 가족생활주기와 여가행동과 관련된 문헌들을 중심으로 이론적 배경을 서술하였고, 이를 바탕으로 가설을 설정하였다. 가설을 검증하기 위한 실증적 연구방법으로서 제주시 기혼여성을 대상으로 무작위표본추출법(convenience

sampling)에 의한 설문조사를 실시하였다. 조사된 설문지는 통계적 분석기법을 이용하여 분석하였는데, 본 연구에서는 빈도분석(Frequency Analysis), 요인분석(Factor Analysis), 일원분산분석(Analysis of Variance : ANOVA), 교차분석(Crosstabs)을 사용하였다. 이러한 연구방법을 따르는 연구의 수행절차는 <그림 1-1>과 같다.

본 논문의 연구범위는 공간적으로 제주시로 한정하였고, 시간적으로는 2001년 9월부터 2002년 9월까지 1년 동안 참여한 여가활동들을 중심으로 하고 있다. 내용적으로는 관광여가를 제외한 일상생활에서 이루어지는 여가로 한정하였고, 여가행동 중에서 가족여가행동을 중심으로 하였고, 가족구성원 중 주부가 응답한 내용을 중심으로 하고 있다.

<그림 1-1> 연구의 수행절차



II. 가족생활주기와 여가행동에 관한 이론적 배경

제 1 절 가족생활주기

1. 가족생활주기의 개념

가족생활주기는 영국의 경제학자 라운트리(Rowntree)가 주장한 이래, 1930년대 소로킨, 짐머만, 겔핀(Sorokin, Zimmernam, and Galpin)에 의해 연구되어졌고, 1948년 힐과 듀발(Hill and Duvall)이 가족을 각 가족구성원의 개별적 생활주기의 집합으로 취급하여 가족을 서로가 의존하는 관계로서 이해하고 발표한 것에서 비롯되었다.⁵⁾

듀발(Duvall)은 가족생활주기를 “가족의 형성으로 시작되어 해체될 때까지 가족의 생활을 통해서 계속적으로 나타나는 일련의 특징적인 단계들”이라고 정의하였다. 일반적으로 가족생활주기는 결혼으로 시작되어서 자녀의 출산으로 그 규모가 증가되고, 자녀가 출가해서 그들의 가족을 형성하면서 축소되고, 부부 중의 어느 하나가 사망하게 되면서 해체된다.⁶⁾

가족이 생활주기를 가지고 있다는 개념은 가족은 그들의 내적 요구뿐만 아니라 사회적 요구, 가족개별구성원의 요구에 반응해서 변화한다는 사실에 주목할 필요가 있다. 이러한 가족의 변화는 단순히 성장을 의미하는 것이 아니라 많은 변수들간의 복합적인 상호작용을 의미하는 것이다.

실제로 “생활주기”의 기본개념은 발달심리학에서 시작된 것으로서, 이것은 개인에게 적용되는 것이다. 가족은 하나의 사회제도이지 유기체가 아니므로, 그 자체에 생명력을 가지고 있지 않지만, 가족도 개인과 마찬가지로 생활주기를 가지고 있는 것으로 간주될 수 있다. 왜냐하면 가족은 뚜렷이 구분되는 단계들을 가지고 있고, 이것은 대체로 예측 가능한 패턴을 가지고 있기 때문이다.⁷⁾

5) 유영주 외, 「현대결혼과 가정-건강 가족적 접근」, 신광출판사, 2000, p.201.

6) David A, Schuaz. The Changing Family Its Function and Future, 3rd ed. Prentice-Hall, Inc., 1982. pp.124-125.

여기서 생활주기는 개인을 기초로 출생 후 사망까지의 기간 중 특정사건을 중심으로 표현되지만 가족생활주기는 결혼생활의 변화과정을 기초로 한다는 점에서 가족생활과 밀접한 관련이 있다고 할 수 있다.⁸⁾

일반적으로 가족특성을 규명하는데 있어서 그 규모나 세대구성 또는 구성원의 사회인구학적 특성을 정태적 측면으로 본다면, 생활주기는 역동적 측면에 해당한다고 볼 수 있겠다.

가족생활주기는 가족이 시간이 흐름에 따라 인간관계나 역할 기대에서 어떻게 달라지는가, 그리고 전반적인 생활 구조가 어떻게 변화하는가를 탐구하는 가족 발달적 접근의 한 형태로⁹⁾, 가족발달에 대한 예견력이 있어서 가족의 초기단계로부터 후기단계에서 무엇이 일어날지를 예견하는 인과적 분석에 사용된다.

그리하여 가족생활주기의 어느 단계에 있는지를 앞으로써 가족구성, 가족의 상대적 수입수준, 가족의 소비유형, 가족의 여가활동 유형, 부부의 결혼만족도, 가족갈등의 발생 가능한 영역들, 부모-자녀관계의 특성 등에 대한 예측이 가능해진다.¹⁰⁾

행동과학자들 특히 가족사회학자들은 최근 각 가족집단을 구획함에 있어 흔히 가족생활주기 개념을 활용하고 있으며, 가족소비행동이나 시장세분화에 관심을 지니고 있는 마케팅에게도 유용한 도구로 인식되고 있다.

가족생활주기는 사회계급과 마찬가지로 결혼관계, 가족구성원들의 연령, 가족의 규모, 가장의 취업여부 등의 여러 인구 통계적 특성으로 이루어진 하나의 복합변수이다. 이와 같이 각 가족들을 이들 복합변수를 토대로 해서 분류하게 되면 어느 한 변수만을 이용했을 때보다 그 가족의 행동특성을 보다 정확히 이해할 수 있게 된다.¹¹⁾

렌싱과 키쉬(Lansing and Kish)¹²⁾는 인간행동을 연구하는 데 있어서 개인의 연령보다는 개인이 가족생활주기 상의 어느 단계에 속하는지를 아는 것이 중요하며 가족

7) David A. Schulz, op, cit, pp.124-124.

8) 공세권 외, 「가족의 변화와 가족정책」, 세명문화사, 1994, p.22.

9) 이영분 외, 「가족의 변화에 따른 가족복지서비스의 대응」, 한국가족복지학, 제 3호, 1999, p.124.

10) 표영희, “기혼여성의 가족생활주기와 여가활동과 여가계약과의 관계”, 박사학위논문, 이화여대 대학원, 1996, p.4.

11) 최병용, 「최신소비자행동론」, 박영사, 1996, p.198.

12) J. B. Lansing & L. Kish, "Family Life Cycle as an Independent Variable", *American Sociological Review*, Vol. 22, No. 5, 1957, pp.512-519.

생활주기는 많은 경제적, 사회적, 정치적, 심리적 측면을 설명해주는 유용한 변수로서 중요하므로 연령보다는 가족생활주기를 독립변수로서 더욱 폭 넓게 사용하여야 한다고 하였다.

결국, 가족생활주기란 시간이 흐름에 따른 가족의 변화를 나타내는 것으로서, 가족이 형성되어 해체될 때까지 가족생활을 통해 나타나는 일련의 특징적인 단계들이라고 정의할 수 있겠다.

2. 가족생활주기 모형 및 분류기준

가족생활주기는 전형적인 가족이 시간의 흐름에 따라 필연적으로 거치게 되는 특정한 단계의 연속¹³⁾이라고 할 수 있으며, 각 단계에서는 다른 단계와 뚜렷이 구분되는 독특한 특성이 있다. 가족생활주기의 단계를 구분하는 기준에 대해서는 학자들마다 의견을 달리하고 있는데, 가족원들의 구성과 가족크기의 변화, 결혼지속 년수, 만아이의 출산, 자녀의 연령 및 교육 제도상의 위치, 가장의 연령, 결혼 상태, 배우자의 사망 등의 다양한 요인들을 바탕으로 단계를 구분하고 있다.

가족생활주기의 구분은 핵가족을 기초로 결혼과 함께 재생산행위가 이어짐을 전제로 하는 것이다. 따라서 결혼을 하지 않거나 결혼 후 자녀를 두지 않는 경우, 혼전 및 혼외출산의 경우, 또는 복혼가족 등에서는 가족생활주기의 추정이 어렵게 된다. 즉, 가족생활주기는 일반적인 부부중심의 핵가족에서 그 가족이 어떻게 성장, 발전해 가느냐는 개념인 것이며, 그 단계의 구분 역시 관점에 견해를 달리할 수 있다.¹⁴⁾

일반적으로 가족생활주기는 크게 가족확대기와 가족축소기의 두 단계로 구분하는데, 가족확대기는 부부의 결혼으로부터 자녀가 성장하는 시기를 말하며, 가족축소기는 자녀들이 성장하여 가족을 떠나 독립하거나 자신의 가족을 갖게되는 시기부터 부모세대의 배우자 중 하나 또는 양쪽이 사망하여 가족이 축소되는 시기를 말한다.

그밖에 두 단계로 분류한 모델은 단순히 자녀의 유무에 중요성을 부여하여 자녀를

13) P. C. Glick, "Updating the Life Cycle of the Family", *Journal of Marriage and the family*, 39, 1977. p.5.

14) 공세권 외, 전제서, p.13.

양육하는 시기와 자녀가 없는 시기로 단계를 분류하기도 한다. 이러한 분류는 양적 측정이 용이하다는 장점이 있지만, 그 밖의 중요한 특징들이 고려되지 않았다는 단점이 있다.¹⁵⁾

1930년대 가족생활주기에 대한 연구초기에 소로킨(Sorokin)은 가족원들의 구성과 가족크기의 변화를 기준으로 가족생활주기를 4단계(자립적인 경제 생활을 시작한 신혼부부기, 하나 또는 그 이상의 자녀를 낳아 기르는 단계, 1-2명의 자녀가 자립하여 부모를 떠나는 단계, 노년부부기)로 구분하였고, 가족생활주기 분류에서 자녀양육의 단계에서 나타나는 다양한 차이점에 실제로 관심을 갖지 않았으며, 자녀의 부양과 독립을 다른 부차적 문제보다 더 중요한 것으로 보았다.¹⁶⁾

그 이후 1960년대에는 가족생활주기에 관한 연구가 본격화되면서 가족생활주기에 관한 이론들이 다양하고 광범위해졌다. 비젤로우(Bigelow), 듀발(Duvall), 로저스(Rodgers) 등이 대표적 연구자들이다.

비젤로우(Bigelow)는 가족의 수입, 지출, 자녀의 교육제도상의 위치를 기준으로 가족생활주기를 7단계(가족 형성기, 자녀 출산 및 미취학 아동기, 초등교육기, 중등교육기, 대학교육기, 회복기, 은퇴기)로 구분하고 있다. 듀발(Duvall)은 가족관계를 연구하는 학자들 중에서 가족생활주기를 개인의 발달과정과 비슷하다고 보고 가족도 인간과 마찬가지로 주기를 통해 발달 과업을 지닌다고 하였다. 즉 가족생활의 일정 단계에 이르면 특정한 과업이 주어지는데 이것을 달성해야만 다음의 과업들을 성취할 수 있다는 것이다.

또한 가족은 각 단계에서 제기되는 생물학적, 문화적 욕구 등이 충족되어야만 계속 유지, 성장할 수 있다고 하였다.¹⁷⁾ 이러한 이론적 입장에서 듀발(Duvall)은 가족생활주기를 첫 자녀의 출생에서 독립할 때까지의 연령과 학교 교육상의 위치를 근거로 8단계(신혼부부가족, 자녀 출산 및 영아기 가족, 유아기 가족, 아동기 가족, 청년기 가족, 독립기 가족, 중년기 가족, 노년기 가족)로 구분하였다.

각각의 단계들은 자녀들의 연령, 교육단계 그리고 집을 떠나는 요인 등 그리고 부부만으로 구성된 단계를 더욱 세밀하게 고려한 것이다.

15) David A, Schuaz. The Changing Family Its Function and Future, 3rd ed. Prentice-Hall, Inc., 1982. pp.125-127.

16) David A, Schuaz, op, cit., p.127

17) 이정우 외, 「현대결혼과 가족문화」, 숙명여자대학교 출판부, 2001, p.27.

글릭(Glick)은 가족생활주기를 미국의 국세조사자료를 이용하여 인구학적으로 분석하였다. 이것은 가족생활주기를 연령을 기준으로 초혼연령, 첫 아이 출산, 막내아이 단산, 자녀들 혼인 및 배우자 사망 등의 요인으로 전국적 경향과 변화의 추세를 실증적으로 제시하고 있으며, 그의 분석은 가족이 생활의 주기적 단계를 경과하는데 따라 나타나는 가족구성원과 가족생활의 여러 가지 변화를 더욱 구체적으로 설명하는 것을 가능하게 하였다.¹⁸⁾

우리 나라에서는 유영주가 우리 나라 도시 가족의 생활 실태를 근거로 하여 가족생활주기를 6단계(형성기, 자녀 출산 및 양육기, 자녀 교육기, 자녀 성년기, 자녀 결혼기, 노년기)로 설정하였는데, 이 분류방법은 자녀 교육기를 한 단계로 통합하였기 때문에 자녀의 교육 단계별로 문제를 보고자 할 경우에는 자녀 출산 및 양육기 또는 자녀 교육기를 세분할 필요가 있다.

한편, 공세권 등은 1985년도 인구센서스 자료를 기초로, 가족생활주기의 범위를 결혼 시점에서 남편 사망 시까지로 하고 자녀 출산·자녀 결혼 등을 감안하여 6단계(가족형성기, 가족확대기, 가족확대 완료기, 가족축소기, 가족축소완료기, 가족해체기)로 구분하고 있다. 이 구분은 특히 제5단계와 제6단계를 구분하였기 때문에 노년기 여성의 단계별 연구에 유용하다. 그러나 막내 자녀 출생부터 자녀 결혼 시기까지가 확대완료기 하나의 단계로 되어 있어서 성장기 자녀의 연령 변화에 따른 문제를 보기 위해서는 확대완료기 내에 하위 단계를 설정할 필요가 있다.¹⁹⁾

이상 학자마다 상이한 가족생활주기의 분류기준에 대해서 살펴보았다. 각 학자들의 가족생활주기 분류에서 자녀출생 이전과 자녀의 독립후를 각각 하나의 단계로 보고 있다는 것이 공통적으로 나타나고 있지만, 자녀출생 후부터 자녀독립 이전의 시기에 대해서는 분류기준을 달리해서 다양하게 분류하고 있다.

또한 위 학자들의 분류기준은 시간의 흐름에 따라 가족의 발달과정에서 모든 가정이 거치는 공통적인 진행과정인 혼인, 자녀출산, 자녀의 취학, 자녀의 분가, 은퇴, 배우자의 사망 등을 기준으로 하고 있다. 무자녀 부부, 별거 내지 이혼으로 파괴된 가족, 확대가족, 만혼인 가족, 동거부부 등과 같은 특수한 경우는 분류기준 시 제외하고 있어서 가정생활의 변화를 모두 반영하고 있지 않다.

18) 표영희, 전계논문, p.23.

19) 김양희·이형실, 「결혼과 가족」, 중앙대학교 출판부, 1997, pp.15-16.

이러한 특수한 경우에 대해서는 그들이 수적으로 적은 경우 그것을 무시하거나, 이들을 전통적인 가족생활주기 단계에 포함시키거나, 혹은 별도의 가족생활주기 단계를 설정하는 등의 대안을 가질 수 있을 것이다.

우리 나라의 경우는 특히 확대가족을 포함시킨 별도의 가족생활주기 단계가 필요할 것이고, 제주도의 경우 우리 사회실정에 맞는 별도의 단계가 필요할 것이다.

가족생활주기 개념은 가족을 인구 통계적 특성에 따라 구분하기 때문에 가족의 행동패턴을 정확히 예측해 주지 못한다는 것도 하나의 한계점으로 지적될 수 있다. 그리하여 가족생활주기 개념은 라이프 스타일이나 성격과 같은 심리적·사회학적 변수로 보완되어야 한다고 주장도 제기되고 있다.²⁰⁾

본 연구에서는 가족생활주기를 인구통계학 관점에서 연구한 대표적인 연구자인 듀발(Duvall)과 우리 나라의 유영주의 모형을 살펴보고, 경영·경제학적 관점의 소비자 행동 측면에서 가족생활주기를 분류한 웰즈와 구바(Wells and Guber), 머피와 스테플즈(Murphy and Staples)의 연구에 대해서 살펴볼 것이다.



1) 듀발(Duvall)²¹⁾

듀발의 8단계 모델은 발달과업분석에서 가장 자주 사용되는 모델로, 이 모델은 각각의 단계들을 정의하는데 있어서 가족의 크기에 따라 변화하는 상호작용의 패턴, 첫 자녀의 연령, 첫자녀의 학년, 자녀가 생기기 전과 후의 가족의 기능과 지위의 4가지 요인을 이용하고 있다.

듀발은 가족의 생활주기를 개인의 발달과정과 비슷하다고 보고 가족도 인간과 마찬가지로 주기를 통해 발달과업을 지닌다고 하였다. 즉, 가족생활의 일정단계에 이르면 특정한 과업이 주어지는데 이것을 달성해야만 다음의 과업들을 성취할 수 있다는 것이다. 또한 가족은 각 단계에서 제기되는 생물학적, 문화적 욕구 등이 충족되어야만 계속 유지, 성장할 수 있다고 하였다.

자녀의 출생에서 독립할 때까지의 연령과 학교 교육상의 위치를 근거로 다음과 같이 8단계로 구분하고 있다.

20) 최병용, 전계서, pp.207-208.

21) Duvall, op. cit, p.145.

- ① 신혼부부 가족 : 부부확립기 · 무자녀
- ② 자녀 출산 및 영아기 가족 : 첫 아이 출산 ~ 30개월
- ③ 유아기 가족 : 첫아이 2.5세 ~ 6세
- ④ 아동기 가족 : 첫아이 6세 ~ 13세
- ⑤ 청년기 가족 : 첫아이 13세 ~ 20세
- ⑥ 독립기 가족 : 첫아이의 독립 ~ 마지막 아이독립
- ⑦ 중년기 가족 : 부부만 남은 가족 ~ 은퇴기
- ⑧ 노년기 가족 : 은퇴후 ~ 사망

2) 웰즈와 구바(Wells and Guber)²²⁾

웰즈와 구바의 모델에서는 가족생활주기를 막내 자녀와 가장의 직업유무를 기준으로 9단계로 설정하였다. 이 모델은 마케팅 측면에서 가장 전통적인 가족생활주기 모델로 받아들여지고 있다.



- ① 독신기(bachelor) : 가족구성원과 동거하고 있지 않은 젊은 독신자
- ② 신혼 부부기(newly married couples) : 결혼해서 자녀가 없는 시기
- ③ 보금자리 1기(full nest 1) : 막내 자녀가 6세 미만의 가정
- ④ 보금자리 2기(full nest 2) : 막내 자녀가 6세 이상의 가정
- ⑤ 보금자리 3기(full nest 3) : 출가 전 자녀를 둔 중년가정
- ⑥ 노부부 1기(empty nest 1) : 모든 자녀가 출가하고 부부만 남음. 가장취업중.
- ⑦ 노부부 2기(empty nest 2) : 가장이 퇴직한 부부가정
- ⑧ 고독생존 1기(solitary survivor 1) : 한 명만 생존해 있으나 아직 노동력이 있음
- ⑨ 고독생존 2기(solitary survivor 2) : 모든 일에서 은퇴함

이와 같은 가족생활주기에 따른 구매행동특성은 <표 2-1>과 같다.

22) William D. Wells and George Guber, "Life Cycle Concept in Marketing Research", *Journal of Marketing Research* 3, November 1966, p.362.

<표 2-1> 가족생활주기에 따른 구매행동 특징

가족생활주기	구매행동 특징
독신기	금전적 부담이 적음, 유행의 의견선도자, 레크리에이션 지향적
신혼부부기	맞벌이므로 금전적으로는 좋아짐, 내구재 구매가 많아짐
보금자리 1기	가족구매가 최고도에 달함. 주부가 직장을 그만두어 소득이 줄어 재정적 상태에 불만. 신제품에 관심이 많고 광고된 제품을 선호
보금자리 2기	일부의 주부는 직장에 나가므로 재정상태는 호전. 광고에 의한 영향이 적어짐: 큰 포장단위로 구매하여 여러 상품을 동시에 흥정하여 구매하는 등 구매행동이 제법 노련해짐.
보금자리 3기	많은 주부들이 직장에 나가므로 재정상태는 더욱 호전. 일부 자녀들도 직장을 갖게 됨. 광고영향을 거의 받지 않으며 내구성 상품의 평균구매량이 많다.
노부부1기	자녀가 출가하고 수입의 계속 증가로 자금사정과 저축규모가 가장 만족스러운 시기. 자기집 소유가 최고도에 달함. 여행, 레크리에이션, 자기 개발에 관심. 선물 및 기부금을 많이 한다. 신제품에는 관심 없음
노부부 2기	가장 퇴직으로 수입이 격감하나 집은 그대로 가지고 있다
고독생존 1기	소득사정은 아직 괜찮으나 집은 처분하기 쉽다
고독생존 2기	소득이 현저하게 줄어들고, 보호와 애정, 안정에 대한 욕구가 높아진다

자료 : Well & Gubar, op. cit, p.362.

3) 머피와 스테플즈(P. E. Murphy and W. Staples)²³⁾

머피와 스테플즈의 연구에서는 웰즈와 구바의 단계설정에서 포함되지 못한 증가하는 이혼율, 평균가구원의 축소 등을 고려하고 새로운 가족생활주기의 모델을 제시하였다. 각 단계와 그에 따르는 특징들은 다음의 <표 2-2>와 같다.

23) P. E. Murphy and W. A. staples, "A modernized Family Life Cycle", *Journal of Consumer Research*, Vol. 6. 1979, pp.17-67.

<표 2-2> 가족생활주기 단계에 따른 재정적 특징 및 구매패턴

FLC 단계	단계에 따른 특징
젊은 독신기	금전부담 없고, 유행주도, 오락 지향적, 오락기구, 휴가 구매
무자녀신혼기	금전사정 호전, 내구재, 자동차, 내구성 가구, 휴가 구매
유자녀 젊은부부	구매절정기, 금전적 사정 및 저축액에 대해 불만, 신제품에 관심, 광고제품 선호, 세탁기, 건조기, TV세트, 유아식, 비 처방약품 구매
유자녀 중년부부	금전사정 호전, 아내 재취업, 자녀 취업, 광고에 무관심, 높은 내구재 구매, 새로운 유행가구, 자동차, 여행, 가전제품 불필요, 각종 잡지 구매
의존자녀없는 중년부부	주택소유, 금전적 사정, 저축 만족, 여행에 관심, 오락·선물 및 자선단체에 기여, 신제품에 무관심, 휴가, 사치, 가옥 수리
노부부	소득감소, 집안에서 시간소비, 의료용품, 건강, 수면을 위한 구매
노년독신층	소득감소, 의료용품 필요, 주위의 애정 및 안전 필요

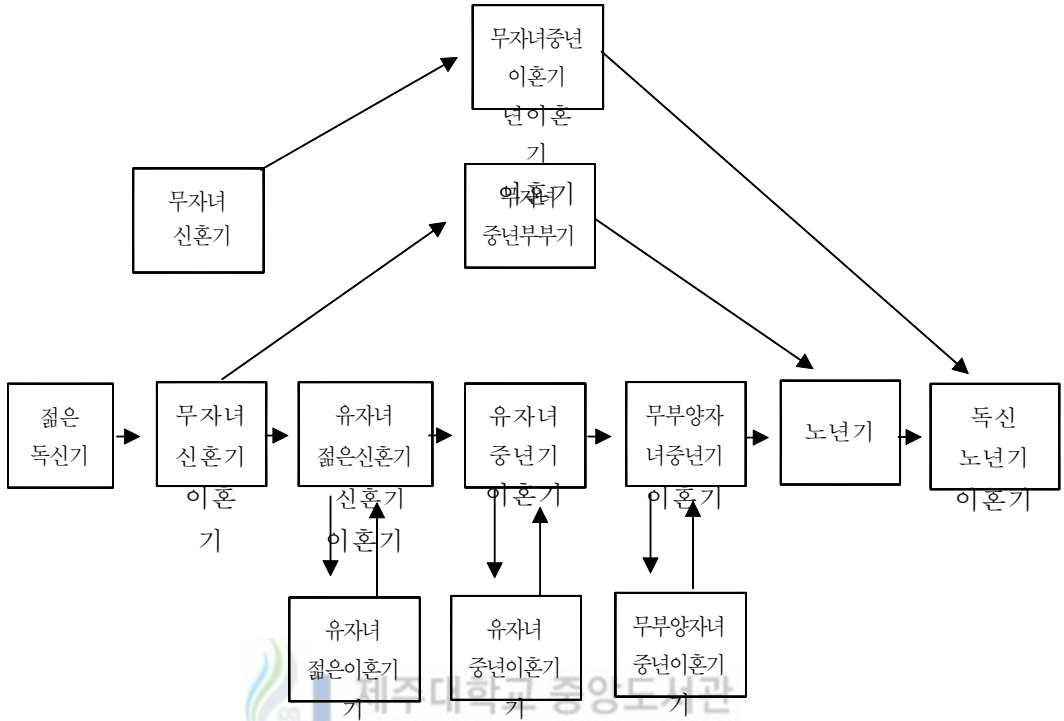
자료 : P. E. Murphy and W. A. staples, op. cit, pp.17-67.

머피와 스테플즈의 모델은 비정상적인 단계인 자녀 없는 기혼부부, 별거·이혼으로 파괴된 부부, 독신, 6세 이하 자녀가족, 가족생활주기 초기 단계에서 독신이 된 가족, 확대가족, 만혼가족, 미혼모, 동거를 고려하고 있다.

이러한 단계는 수적으로 적은 경우 무시하거나 혹은 다른 가족생활주기단계에 포함시키거나 별도의 단계를 설정하여 해결할 수 있다.²⁴⁾

24) 한경수, 「관광객 행동론」, 형설출판사, 1992, p.473.

<그림 2-1> 머피와 스테플즈의 가족생활주기 모형



자료 : P. E. Murphy & W. A. Staples, pp. cit., p.17.

4) 유영주²⁵⁾

우리나라 도시가족의 생활실태를 근거로 하여 가족생활주기 모형은 다음과 같이 6단계로 설정할 수 있다.

- ① 형성기: 결혼으로부터 첫 자녀 출산 전까지 약 1년간
- ② 자녀출산 및 양육기: 첫 자녀 출산으로부터 자녀가 초등학교에 입학할 때까지
- ③ 자녀교육기: 첫 자녀의 초등학교·중학교·고등학교 교육기
- ④ 자녀성년기: 첫 자녀가 대학에 다니거나 취업·군복무 중이며, 가사를 협조하는 시기
- ⑤ 자녀 결혼기: 첫 자녀의 결혼으로부터 막내 자녀 결혼까지
- ⑥ 노년기: 막내 자녀 결혼으로부터 배우자가 사망하고 본인이 사망할 때까지

25) 유영주, "한국 도시가족의 가족생활주기 모형설정에 관한 연구", 한국가정관리학회지, 제 2권 제 1 호, 1984, pp.113-116.

한국사회에서 나타나는 가족생활주기의 특징적인 경향은 자녀진수기(결혼 전 취직이나 군입대 등으로 집으로부터 출타하는 시기)단계가 뚜렷이 보이지 않고, 자녀를 대학에 보내지 않을 경우 취업을 하거나 군입대를 하거나 여자의 경우 가사를 돌보며, 결혼 전까지는 부모와 동거하게 되고, 막내 자녀를 결혼시키고 독립시킨 후에는 이미 57세 경의 중년기 이상의 단계 즉 노년기에 접어들게 되어 중년기의 경제적 회복기가 전무함을 보이기에 외국, 특히 미국의 가족생활주기 모형을 그대로 인용하는 것이 우리 나라 사회실정에 맞지 않음을 실증적으로 증명하였다.

<표 2-3> 가족생활주기 단계비교

연구자	Duvall (1957)	Wells & Gubar (1966)	Murphy & Staples (1979)	유영주 (1984)	본 연구 (2002)
분류 기준	첫 자녀 연령	막내자녀 직업	가장연령 자녀유무	첫 자녀의 교육상황	막내자녀 교육상황
가 족 생 활 주 기 단 계	1.신혼부부가족 2.자녀출산 및 영아기가족 3.유아기가족 4.아동기가족 5.청년기가족 6.독립기가족 7.중년기가족 8.노년기가족	1.독신기 2.신혼부부기 3.보금자리 I 기 4.보금자리 II 기 5.보금자리 III 기 6.노부부 I 기 7.노부부 II 기 8.고독생존기 I 기 9.고독생존기 II 기	1.젊은독신기 2.무자녀신혼기 3.유자녀젊은부부 4.유자녀중년부부 5.의존자녀없는 중년부부 6.노부부 7.노년독신층	1.형성기 2.자녀출산 및 양육기 3.자녀교육기 4.자녀성년기 5.자녀결혼기 6.노년기	1.신혼부부기 2.자녀양육기 3.자녀교육기 4.자녀성년기 5.자녀결혼기 6.장·노년기 7.은퇴기

자료 : Duvall , Wells & Gubar, Murphy & Staples, 유영주의 연구를 참고하여

연구자 재구성

3. 가족생활주기와 인간행동의 관계

가족생활주기는 시간이 지남에 따라서 가족과 가족구성원들의 태도와 행동이 어떻게 변화하는가에 초점을 두고 있다. 가족구성원들의 태도와 행동변화는 종종 가족구성원들의 역할 변화로 인해 일어나게 된다. 즉, 가족구성원들의 역할변화는 가족의 규모, 가족구성원들의 성장과 경험, 구성원들의 요구, 가치, 인식, 흥미의 변화에 의해야기된다.

신혼부부는 전형적으로 가구, 가전제품, 악세사리의 구입에 관심을 갖는다. 자녀가 생기기 이전, 신혼부부는 오락, 레크리에이션, 직업의 발전 등을 지향하는 경향이 있다. 이러한 경향은 자녀가 생김으로서 바뀌게 되는데, 양육과 주택에 새로운 관심을 갖게 된다. 직업을 가졌던 아내가 집에서 살림을 하게 되면서 가족의 수입이 감소한다. 가족생활주기가 이동함에 따라서, 구성원이 나이가 들고, 수입이 증가·감소함에 따라서 가족의 요구가 변화한다.

가족이 속해있는 가족생활주기를 알게 되면, 가족구성원들이 어떻게 행동하고, 그들의 금전과 시간을 어떻게 사용해야 하는지, 여행이 그들의 전반적인 라이프 스타일에 어떤 영향을 미칠 지 더 잘 이해하고 예측할 수 있다.²⁶⁾

가족생활주기에 따라서 인간행동이 여러 가지 양상으로 다르게 나타나고 있다는 사실은 여러 조사의 결과에서 나타나고 있는데, 이들을 살펴보면 다음과 같다.

가족생활주기와 소비자행동간에 상관관계가 있다는 사실이 가족의 가구 구매패턴과 가족생활주기와 연구에서 밝혀졌다. 가족생활주기 초기단계의 젊은 가족일수록 가구를 구매할 때 스타일이나 미(美)보다는 감각성과 실용성을 강조하려는 경향이 있고, 가족생활주기 후기단계에서는 매력과 미관을 강조하는 경향이 있다.

그밖에도 가구의 지출규모나 지출의 구성은 가족생활주기 단계와 체계적으로 관계가 있으며, 가족생활주기와 쇼핑행동 간에도 높은 상관성이 있다.

가족생활주기와 전화사용률에 관한 조사에서 미국의 AT&T사는 전화사용고객들에 대한 서비스를 개선할 목적으로 가족생활주기 개념을 적용했다. 가족생활주기의 분류 기준을 가구주의 연령 55세와 자녀의 연령 12세로 하고 있으며, 각 단계에 따라 전화

26) Edward J. Mayo, and Lance P. Jarvis, *The Psychology of Leisure Travel*, Boston: CBI Publishing Co, 1981, pp. 244-248.

료 지출패턴이 달랐다. 독신보다는 젊은 부부가 높은 장거리 통화율을 보였으며, 이들 두 집단은 모두 전체 소비자 평균보다는 낮았다. 이에 반해 자녀의 유무와는 상관 없이 젊은 가족의 전화사용률은 전체 소비자 평균을 유지하고 있는 반면 노년독신은 전체 평균에 비해 낮았다.

또한 가족생활주기와 식품소비에 관한 연구에서 주부들이 음식준비에 소요한 시간, 준비된 음식의 종류, 그리고 주부 자신의 음식선호 등을 조사해서 주부들의 목표 충족도를 측정 한 후 이를 토대로 가족생활주기를 6단계로 구분한 결과 각 단계와 식품 소비 만족도 간에 밀접한 관계가 있었다. 즉, 1단계(무자녀의 젊은 부부)의 주부들은 식품소비에 극히 만족하고 있었고, 2단계(막내가 6세 이하이고 16세 이상의 자녀가 없는 가족)에서의 만족도는 가장 낮은 반면에 5단계(양친 후기)의 만족도는 가장 높았다.

가족생활주기의 각 단계에 따른 주부의 음식준비활동의 인식과 관련해서 젊은 주부들은 남편의 식욕을 돋구기 위해 특별한 노력을 기울이지만, 자녀가 생기게 되면 가족전체를 위해 노력하게 된다. 자녀들이 출가한 후에는 특히 주부 자신의 즐거움 혹은 남편의 구미를 위해 음식을 준비하는 경향이 있다.

이와 같이 가족생활주기에 따라서 구매행동, 지출패턴, 쇼핑행동, 식품소비 등 인간의 행동이 다르게 나타나는 경향을 보이고 있다. 이는 가족이 인간을 만들어내는 근원적 환경으로 인간행동에 결정적인 영향을 미치기 때문이다. 사회체계론적 관점에 의하면, 가족 내의 구조가 변하면 가족구성원들의 위치, 역할, 기능이 변하게 되므로 결과적으로 가족구성원 개인의 행동도 변하게 된다.²⁷⁾ 즉, 개개인의 행동은 가족생활주기의 어느 단계에 속해 있는가에 따라 다르게 나타난다.

27) 이인정·최해경 공저, 「인간행동과 사회환경」 나남출판사, 2002. p.403.

제 2 절 여가행동

1. 개념과 유형

1) 개념

여가는 개인이 가정, 노동 및 기타의 의무로부터 벗어난 자유로운 상태 하에서 휴식, 기분전환, 자기개발 및 사회적 성취를 이루기 위하여 임의적으로 활동할 수 있는 시간을 의미하며, 여가행동이란 여가시간동안에 이루어지는 모든 행위라고 할 수 있다. 여가행동은 동인(motivator)에 의하여 추진되는 행동이며, 인간의 욕구와 밀접한 관련이 있는데, 그 예로 휴식, 기분전환, 자기개발, 사회적 성취 등을 들 수 있다. 또한 여가행동은 동태적인 특징을 지니는 것으로 그 행동에 영향을 주는 외적 환경요소와 개인적 요인의 끊임없는 변화에 따라 여가행동도 변화한다.²⁸⁾

여가행동은 관광행동보다 훨씬 광범위하게 나타나는데, 그 이유는 관광이 시간, 장소, 비용의 제약을 많이 받는 데 비해 여가는 관광보다 이러한 제약을 훨씬 덜 받기 때문이다.²⁹⁾

여가행동은 여가시간을 즐기는 가운데 일련의 단계를 밟아가는 하나의 과정(process)이라고 할 수 있는데, 라지와 프랭켄(Raaij and Franken)은 여가행동을 ①욕구, ②정보탐색, ③의사결정, ④여가참여, ⑤사후평가 등과 같은 일련의 과정으로 보고 있다.³⁰⁾

듀마즈디에르(Dumazedier)는 활동적인 측면에서, 여가를 일, 가족, 사회적 의무에서 벗어나 개인이 휴식, 기분전환, 지식확대, 자발적 사회참여 및 자유로운 창조력의 발휘를 위해 행하는 모든 활동이라고 하였으며,³¹⁾ 버거(Berger)도 여가를 활동의 한 형

28) 김광득, 「여가와 현대사회」, 백산출판사, 2000, pp.193-194.

29) 손해식 외, 「여가사회와 관광」, 백산출판사, 2000, p.108.

30) 안중수, “도시가족의 여가활동 특성에 관한 연구”, 관광학 연구, 제 18권, 제 2호, 1993, p.204.

31) Joffre Dumazedier, *Toward a Society of Leisure*, New York, The Free Press, 1967, pp.16-17. John R. Kelly and Geoffrey Godbey, *The Sociology of Leisure*, Venture Publishing, Inc. 1999, p.15.에서 재인용.

태로 보고 경제적인 관점에서 필요하고, 보상을 주는 일과는 대조되는 것이며, 자유 시간에 수행되는 자발적 활동이라고 정의하고 있다.³²⁾

본 연구에서는 여가행동을 활동적인 측면에서 여가시간동안에 이루어지는 행위로써 자유로운 상태 하에서 휴식, 기분전환, 자기개발 및 사회적 성취 등을 이루기 위하여 행하는 구체적 활동으로 정의하고, 가족여가활동이 생활주기 각 단계별로 어떻게 다르게 나타나는지 살펴보고자 한다.

2) 유형

여가행동의 유형은 매우 광범위하며, 분류기준과 분류방법에 따라서 여러 가지 유형으로 나타나고 있다. 이는 여가행동이 상호 유사한 내면적 특성을 지니고 있으며, 각 활동유형을 구분하는 분류기준이 다양하기 때문이다.

여가행동은 학자들마다 각기 다르게 분류되고 있는데, 국외연구 중에서는 에퍼슨(Epperson), 스잘라이(Szali), 루트진(Lutzin), 이소아홀라(Iso-Ahola), 클로프(Clough) 등을 중심으로 살펴보고, 국내연구 중에서는 신현주·박시범, 한국관광공사, 동아대 관광레저 연구소, 교통개발연구원, 표영희의 연구를 중심으로 살펴볼 것이다.

(1) 국외연구

여가활동을 참여유형을 기준으로 관람활동, 야외레크리에이션 활동, 개인·소집단 활동, 기계적 스포츠 활동, 클럽·리조트·별장활동의 다섯 가지로 분류할 수 있다. 활동의 구체적인 예를 들면, 관람활동에 스포츠, 경주, 영화, 전시회 등이 있고, 야외레크리에이션 활동에 전람회, 위락공원, 명승지 등이 있고, 기계적 스포츠 활동에 보트 타기 등이 있다.³³⁾

또한 여가행동을 활동유형을 기준으로 분류할 경우 준여가(semi-leisure), 수동적 여가(passive leisure), 완전여가(total leisure)로 분류할 수 있다. 준여가에는 신체회복

32) B. Berger, *The Sociology of Leisure : Some Suggestions*, Industrial Relations, 1, 1962. 조현호, 「여가론」, 대왕사, 2001, p.34.에서 재인용.

33) Arlin F, Epperson, *Private and Commercial Recreation*, New York, N. Y.: John Wiley & Sons, 1977, pp.12-16.

활동, 종교활동 및 조직활동이 있고, 수동적 여가에는 음악감상, TV시청, 독서, 신문구독, 영화감상이 있으며, 완전여가에는 관람, 오락, 사교활동과 스포츠 등이 있다.³⁴⁾

위의 유형들과는 달리 여가활동을 동기 및 표현형태에 따라 신체적 활동(physical activities), 사교적 활동(social activities), 문화적 활동(cultural activities), 자연적 활동(natural activities), 정신적 활동(mental activities)으로 분류할 수도 있다. 활동내용을 보면 신체적 활동에 스포츠, 게임, 댄스 등이 있고, 사교적 활동에 피크닉, 파티, 클럽활동 등이 있고, 문화적 활동에 미술, 음악, 연극 등이 있고, 자연적 활동에 낚시, 사냥, 캠핑, 하이킹 등이 있으며, 정신적 활동으로 독서, 창작, 체스 등이 있다.³⁵⁾

타인과의 상호작용을 기준으로 여가유형을 분류할 경우 개인활동(individual activities), 병행활동(parallel activities), 협동활동(joint activities)으로 분류할 수 있다. 개인활동은 다른 사람과의 관계에 직접적인 영향을 받지 않고 혼자서 하는 활동이고, 병행활동은 활동을 공유하기는 하나 타인과의 상호작용을 위한 기회가 제한되어 있고, 주로 무생물을 이용하는 활동으로 직접적인 의사소통이 거의 요구되지 않는 활동이다. 협동활동은 참여자들에게 의사소통의 기회를 제공하는 활동으로 게임, 파티, 캠핑과 같이 다른 참여자들과의 활발한 상호작용을 요구하는 활동이다.³⁶⁾

그밖에도 여가활동을 여가행태를 기준으로 스포츠활동, 사교 활동, 공작 활동의 3가지 유형으로 분류하기도 하고³⁷⁾, 여가참여자 동기에 따라 복지적 여가형, 사회적 여가형, 도전적 여가형, 지위성 여가형, 탐닉 여가형, 건강추구형으로 분류하기도 한다.³⁸⁾

에퍼슨(Epperson), 스잘라이(Szali), 루트진(Lutzin), 이소아홀라(Iso-Ahola), 클로프(Clough)처럼 각각의 분류기준을 중심으로 여가행동을 다차원적으로 분류하기도 하고, 위의 분류들과 달리 로취(Loesch), 하비거스트(Havighurst), 폰스(Faunce), 듀마즈

34) A. Szali, *The Use of Time*, Mouton : The Hague, 1972, pp.562-564.

35) Sidney G. Lutzin, and Edward H. Story, *Managing Mincpal Leisure services*, Washington, D. C, The International City Management Association, 1973, p.125.

36) James F. Murphy, *Concepts of Leisure*, 2nd ed. Prentice-hall Inc, Englewood Cliffs, 1981, p.120.

37) Seppo E. Iso-Ahola, Edger Jackson and Elaine Dunn, "Starting Ceasing, and Replacing Leisure Activities Over the Life-Span", *Journal of Leisure Research*, vol.26, 1994, p.234.

38) P. Clough, J. Shephered and R. Maughan, "Motives for participation in -recreational running", *Journal of Leisure Research*, vol. 21, 4, 1991, pp.67-80.

디에르(Dumazedier), 그라지아(Grazia)와 같이 여가행동이 양면성을 갖고 있음을 착안하여 여가행동의 유형을 이원적 차원에서 구분하는 경우도 있다.³⁹⁾ <표 2-4>

<표 2-4> 여가행동의 이원적 구분

분류자	구분		
로취	· 개인적-집단적 · 부업적-비부업적 · 지적-비지적 · 본질적-조건적	· 경쟁적-비경쟁적 · 고소비적-저소비적 · 육체적-비육체적 · 적극적-소극적	· 인간지향적-제품지향적 · 자아지향적-타인지향적 · 고도 위험적-저위험적
하비거스트	· 참가-관전 · 경쟁성-협동성 · 자기표현-도구성 · 자율형-타인지향형	· 참여탐색-노동의 자유 · 자아통합-역할분담 · 고독성-집합성 · 지루함에서의 구제-관련성에서의 도피	· 심심풀이-즐거움 · 창조성-비창조성 · 활동성-수동성
폰스	· 창조형-비창조형 · 자기지향형-타인봉사형	· 사교집단형-고독개인형 · 참여형-관객형	· 기분전환형-도피형 · 피로회복형-적극적활동형
듀마즈 디에르	· 육체적-비육체적 · 지성적-비지성적 · 적극적-소극적	· 수공적-비수공적 · 사교적-비사교적	· 심미적-비심미적 · 생산적-비생산적
그라지아	· 참여적-관객적 · 고립형-적극형 · 좌형-입형	· 고독적-사교적 · 능동적-수동적 · 소극형- 능동형	· 가정내적-가정외적 · 옥내적-야외적

자료 : 김광득, 「여가와 현대사회」, 백산출판사, 2000, p.215.

39) 김광득, 전제서, p.216.

<표 2-5> 여가활동분류기준 및 유형(1)

학자	분류 기준	여가활동유형	구체적인 예
에퍼슨 (Epperson)	참여유형	1.관람활동	· 스포츠, 경주, 영화, 전시회 등
		2.야외레크리에이션활동	· 전람회, 위탁공원, 명승지 등
		3.개인·소집단활동	· 자전거, 스케이트, 골프 등
		4.기계적 스포츠활동	· 보트타기, 모터사이클 등
		5.클럽·리조트·별장활동	· 컨트리클럽, 건강스포츠 등
스잘라이 (Szali)	활동유형	1.준여가	· 신체회복활동, 종교활동 등
		2.수동적여가	· 음악감상, TV시청,영화감상 등
		3.완전여가	· 관람, 오락, 사교활동, 스포츠
루트진 (Lutzin)	동기 및 표현형태	1.신체적 활동	· 스포츠, 게임, 댄스 등
		2.사교적 활동	· 피크닉, 파티, 클럽활동 등
		3.문화적 활동	· 미술, 음악, 연극, 민속 등
		4.자연적 활동	· 낚시, 사냥, 캠핑, 하이킹
		5.정신적 활동	· 독서, 창작
이소아홀라 (Iso-Ahola)	여가행태	1.스포츠 활동	· 대부분의 스포츠
		2.사교 활동	· 영화관람, 댄싱, 종교활동
		3.공작 활동	· 목공예, 도예, 요리, 뜨개질
오스너 (Orthner)	타인과의 상호작용	1.개인활동	· 명상 등
		2.병행활동	· TV시청, 수집, 음악감상, 요리
		3.결합활동	· 축구, 캠핑, 카누 등

자료: Epperson, Szali, Lutzin, Iso-Ahola , Orthner의 연구결과를 연구자 재구성.

(2) 국내연구

신현주·박시범⁴⁰⁾은 다른 학자들과는 달리 여가행동유형을 라이프 스타일을 기준으로 야외활동형, 문화적 활동형, 스포츠활동형, 사회적 활동형, 취미활동형, 대중매체형, 창조적·예술추구형, 오락추구형의 8가지 형태로 분류하고 있다.

한국관광공사⁴¹⁾에서는 1985년에 실시한 국민여가활동의 실태분석을 참고로 하여 활동유형을 중심으로 여가유형을 행락 및 관광활동, 모임·사교활동, 감상·관람활동, 스포츠활동, 취미·교양·창작활동의 다섯 가지 유형으로 분류하고 있다.

동아대학교 관광·레저연구소⁴²⁾에서는 여가활동유형을 기준으로 교양·문화활동, 모험활동, 감상·관람활동, 관광·행락활동, 스포츠활동, 오락·사교활동의 여섯 가지로 분류하고 있다.

교통개발연구원⁴³⁾에서는 여가활동을 여가이용형태에 따라 관광활동, 취미 및 교양활동, 스포츠활동, 오락 및 기타활동의 네 가지 활동으로 분류하고 있다.

마지막으로 표영희(1996)⁴⁴⁾는 여가행동유형을 여가활동을 기준으로 여섯 가지 유형으로 분류하고 있는데, 유형에는 신체적 여가활동, 가정지향적 여가활동, 자기개발활동, 시간소일활동, 사교활동, 놀이오락활동이 있다.

기존 선행연구의 분류유형을 참고해서 가설검증을 위해 본 연구의 목적에 맞게 가족여가활동을 5가지 유형으로 분류하였다. 첫째, 그라지아의 이원적 차원에서 가정내 활동과 가정외 활동, 옥내활동과 옥외활동으로 분류하였고, 둘째, 로취의 이원적 차원에서 고소비적 활동과 저소비적 활동, 육체적 활동과 비육체적 활동으로 분류하였으며, 셋째, 교통개발연구원의 여가이용행태를 분류기준으로 하여 관광활동을 제외한 취미 및 교양활동, 스포츠활동, 오락 및 기타활동으로 분류하였다. 각 활동유형에 속하는 구체적인 활동의 예는 <표 2-7>에 제시되어 있다.

40) 신현주, 박시범, “라이프스타일과 레저활동유형간의 상관성 연구”, 관광학연구 17, 1999, p.36.

41) 한국관광공사, 「국민여가생활의 실태분석과 대책」, 한국관광공사, 1985, pp.116-118.

42) 동아대학교 관광·레저연구소, “부산시민의 여가유형별 행동특성에 관한 연구”, 1996, p.41.

43) 교통개발연구원, 88관광분야 정기조사, 교통개발연구원, 1988, p.21.

44) 표영희, 전계논문, p.159.

<표 2-6> 여가활동분류기준 및 유형(2)

학자 및 기관명	분류기준	여가활동유형	구체적인 예
신현주 · 박시범	라이프 스타일	1. 야외활동형	· 소풍, 여행, 피크닉, 캠핑
		2. 문화적 활동형	· 박물관 관람, 견학, 유원지답사
		3. 스포츠활동형	· 스포츠관전, 테니스, 수영, 골프
		4. 사회적 활동형	· 사고모임참여, 종교단체 집회활동
		5. 취미활동형	· 가족과의 대화, 사색, 우표수집
		6. 대중매체형	· 영화관람, 라디오청취, TV시청
		7. 창조적 · 예술추구형	· 그림그리기, 음악, 연주회참석
		8. 오락추구형	· 화투, 카드놀이, 바둑, 장기두기
한국관광공사	활동유형	1. 행락 및 관광활동	· 산보, 산책, 등산, 낚시, 야유회
		2. 모임 · 사교활동	· 친지 및 친구방문
		3. 감상 · 관람활동	· TV시청, 라디오청취, 영화관람
		4. 스포츠 활동	· 탁구, 테니스, 배드민턴 등
		5. 취미 · 교양 · 창작활동	· 정원손질, 쇼핑, 독서, 문예활동
동아대 관광 레저연구소	활동유형	1. 교양 · 문화활동	· 수집활동, 사진촬영, 유적지답사
		2. 모험활동	· 골프, 비디오제작, 사색, 독서
		3. 감상 · 관람활동	· 영화관람, 연극관람, 휴양지관람
		4. 관광 · 행락활동	· 사우나, 친구 · 친지방문, 목욕
		5. 스포츠활동	· 조깅, 탁구, 산보, 산책, 등산
		6. 오락 · 사교활동	· 꽃꽂이, 화투, 트럼프
교통개발 연구원	여가이용 행태	1. 관광활동	· 공원방문, 캠핑, 해외여행 등
		2. 취미 및 교양활동	· 영화관람, 교양강좌, 수집활동
		3. 스포츠활동	· 수영, 배드민턴, 조깅, 볼링 등
		4. 오락 및 기타활동	· TV시청, 사우나, 전자오락 등
표영희	여가활동	1. 신체적 여가활동	· 조깅, 체조, 에어로빅, 낚시, 골프
		2. 가정지향활동	· 가족과의 대화, 외식, 쇼핑
		3. 자기개발활동	· 독서, 취미강습, 교양강좌 참석
		4. 시간소일활동	· 휴식, 산책, TV시청, 사색, 낮잠
		5. 사교활동	· 동창회, 계모임, 사회봉사활동
		6. 놀이오락활동	· 바둑, 화투, 카드, 전자오락

자료 : 신현주 · 박시범, 한국관광공사, 동아대 관광레저연구소, 교통개발연구원, 표영희의 연구를 참고하여 연구자 재구성.

<표 2-7> 본 연구의 가족 여가활동 유형

학자	여가활동유형	구체적 여가활동
그라지아	가정내 여가활동	TV시청, 가족과의 대화, 자녀와 놀아주기, 비디오시청, 전자오락·컴퓨터, 집안가꾸기, 화초가꾸기, 화투·카드
	가정의 여가활동	가족과의 외식가기, 산책, 드라이브, 영화·연극관람, 종교활동, 놀이터나 공원가기, 조깅·체조, 친지방문, 등산, 노래방, 헬스, 낚시, 사우나, 찜질방
	육내활동	사우나, 찜질방, 화투·카드, 화초가꾸기, 놀이동산가기, 등산, TV시청, 가족과의 외식, 가족과의 대화, 자녀와 놀아주기, 영화·연극관람, 종교활동, 비디오시청, 전자오락·컴퓨터, 친지방문, 노래방, 헬스, 집안가꾸기
	육외활동	산책, 드라이브, 놀이터나 공원가기, 조깅·체조, 등산, 낚시
로취	고소비적 여가활동	가족과의 외식가기, 영화·연극관람, 등산, 비디오 시청, 헬스, 낚시, 노래방, 사우나, 찜질방
	저소비적 여가활동	TV시청, 산책, 가족과의 대화, 드라이브, 자녀와 놀아주기, 놀이터나 공원가기, 조깅·체조, 전자오락·컴퓨터, 친지방문, 종교활동, 집안가꾸기, 화초가꾸기, 화투·카드
	육체적활동	산책, 놀이터나 공원가기, 조깅·체조, 등산, 헬스, 낚시
	비육체적활동	TV시청, 가족과의 외식가기, 가족과의 대화, 드라이브, 자녀와 놀아주기, 영화·연극관람, 종교활동, 비디오시청, 전자오락·컴퓨터, 친지방문, 노래방, 집안가꾸기, 화초가꾸기, 사우나, 찜질방, 화투·카드
교통개발 연구원	취미 및 교양활동	가족과의 외식가기, 영화·연극관람, 집안가꾸기, 드라이브, 화초가꾸기
	스포츠활동	산책, 조깅·체조, 등산, 헬스, 낚시
	오락 및 교양활동	TV시청, 가족과의 대화, 자녀와 놀아주기, 종교활동, 놀이터나 공원가기, 비디오 시청, 전자오락·컴퓨터, 친지방문, 노래방, 사우나, 찜질방, 화투·카드

2. 촉진요인

많은 요인들이 개인의 여가참여를 유발시키는데, 이러한 요인들은 개인에 따라서 다르고, 독특한 성격(personalities), 라이프 스타일, 목표(goals), 요구 등에 따라서도 다르다.

동기는 모든 행동을 유발시키는 추진력이며⁴⁵⁾, 여가활동유형을 결정하는 중요한 요인이다. 잠재적 참여자가 여가참여의 예비적 단계를 거쳐야 할 경우, 그들은 처음에 개인적 동기형태에 의하여 영향을 받게 된다. 여가동기는 어떤 경우에는 지각단계에서 중요한 역할을 하며, 개인의 여가결정초기에는 여가참여를 촉진하는 기능을 갖고 있다.⁴⁶⁾

여가행동의 사회·심리적 동기에는 일상생활의 도피, 자아탐색, 휴식, 위광, 회귀(regression), 친족관계의 고양, 사회적 상호작용의 촉진이 있고, 문화적 동기에는 신기성과 교육이 있다.⁴⁷⁾

스크레이어(Schreyer)와 드라이버(Driver)⁴⁸⁾는 관련된 활동을 기준으로 인간의 여가동기로 자연환경 향유, 긴장완화, 일상으로부터의 탈출, 신체 단련, 교육, 가족애(family kinship), 신체적 휴식, 성취 등의 15가지를 들고 있다.

성인들의 여가동기를 연구한 하비거스트(Havinghurst)는 인구통계학적 특성보다는 개인의 심리학적 특성과 관련하여 여가활동의 동기와 중요성을 연구하였다. 연구결과 성인들이 선호하는 여가활동은 개인의 성격(personality)과 사회계층과 밀접한 관계가 있었으나, 연령과 성별과는 그다지 관련이 없는 것으로 나타났다. 성인들의 주요 여가동기로 즐거움 추구, 업무로부터의 변화, 새로운 경험, 창조성, 성취, 친구들과의 접촉, 시간보내기, 봉사 등을 들고 있다.

켈리(Kelly et al)등은 여가동기로 활동을 통한 교체, 유대증진, 능력 및 기술향상, 표현, 개인발전, 건강, 운동, 역할기대충족, 즐거움 향유 등을 들고 있다. 연령과 성에

45) Dale Fodness, "Mesuring Tourist Motivation", *Annals of Tourism Research*, Vol. 21, No. 1994, pp.555-556.

46) 김광득, 전제서, p.291.

47) John L. Crompton, Motivation for Pleasure Vacation, *Annals of Tourism Research*, Vol. 4, No. 4, 1979, pp.410-411.

48) 박시사, 관광소비자행동론, 대왕사, 2001, pp.247-249.

서의 차이점을 보면, 남성은 여성보다 건강, 운동, 교제, 기술향상의 동기가 강한 것으로 나타났다.⁴⁹⁾

코헨(Cohen)은 여행동기로서 신기성(novelty)의 중요성을 강조하였고, 피셔와 프라이스(Fisher and Price)는 여행의 동기로 교육, 탈출, 극복, 친밀감, 새로운 대인관계의 형성의 5가지를 들고 있다. 이소-아홀라(Iso-Ahola)는 여가동기로 내재적 보상추구과 일상생활에서의 탈출을 들고 있다.

비어드와 레그헤브(Beard and Ragheb)는 “사람들이 여가활동에 참여하는 이유“를 4가지 여가동기 요인으로 설명하고 있다. 이들 4가지 요인들을 살펴보면, 지적동기(intellectual motivation), 사회적 동기(social motivation), 능력숙달(competence mastery), 자극적 도피(stimulus avoidance)를 들고 있는데, 지적동기의 예로는 흥미를 넓히는 것, 주변의 사물에 대한 학습이 있고, 사회적 동기에는 타인과의 상호작용, 친밀감을 향상시키는 것이 있고, 능력숙달 동기에는 자신의 능력에 대한 도전, 타인과의 경쟁이 있으며, 자극적 도피동기에는 심리적 휴식과 긴장과 스트레스의 완화가 있다. 이들의 연구에서 추출된 요인들은 경험적으로 추출되었으며, 각 요인들은 심리적 특성을 포함하고 있다.⁵⁰⁾

드라이버와 브라운(Driver and Brown)은 개인이 여가에 참여하는 동기들을 조사하였는데, 자연을 즐김, 긴장완화, 소음과 혼잡으로부터 탈출, 야외학습, 공통된 가치의 공유, 가족과의 유대감 등 모두 17개의 동기들로 나타났으며, 이들은 주로 옥외 여가활동을 통해 얻을 수 있는 편익에 초점을 두고 있다.

틴슬리(Tinsley et al)등은 노인들이 여가에 참여하는 8가지 동기로 자기표현, 교제, 지배력, 안심, 보상, 봉사, 자극, 고독을 들고 있다.⁵¹⁾

오스굿과 호우(Osgood and Howe)는 가족생활주기의 각기 다른 단계에 따른 개인의 여가활동유형에 대해서는 알고 있지만, 각 개인의 가족생활주기가 이동하면서 변화하는 여가동기에 대해서는 비교적 그다지 많이 알려지지 않았다고 언급하였다.

49) Karla A. Henderson, M. Deborah Bialeschki, Susan M. Shaw, Valeria J. Freysinger, A Leisure of One's Own: A Feminist Perspective on Women's Leisure, Venture Publishing, Inc. 1989, pp.89-90.

50) John W. Lounsbury, Jeffrey R. Polik, Leisure Needs and Vacation Satisfaction, *Leisure Sciences*, Volume 14, 1992, pp.107-108.

51) Edginton, C. R., Jordan, E. J., De Graag, D. G. and Edginton, S. R., Leisure and Life Satisfaction, WM. C. Brown Communications, Inc., pp.19-22.

따라서 본 연구에서는 각각의 가족구성원들이 어떤 이유로 가족여가활동에 참여하는지를 살펴보고자 한다. 또한 가족을 변화하는 동적인 집단으로 보고, 가족의 구조와 생활환경이 변화하면 가족구성원들의 여가활동 동기도 변화할 것이라고 보고, 각 생활주기 단계에 따라서 어떻게 변화하는지를 구체적으로 살펴볼 것이다.

3. 제약요인

어떤 특정한 여가활동에 대한 개인의 흥미와 참여정도는 많은 변수들의 영향을 받는다. 어떤 변수가 특정 여가활동의 참여를 제한하거나 방해할 경우 이를 “제약요인(constraints)”이라고 한다. 제약요인은 “특정행동에 참여하지 못하게 하는 이유”로 정의된다.⁵²⁾ 많은 연구가들은 여가참여와 관련하여 제약보다는 “장애(barriers)”라는 용어를 사용하는데, “장애요인”라는 용어는 일반적으로 활동의 선호와 참여 사이에서 방해하는 요인“으로 정의되는 반면에, 제약요인은 참여와 선호에 모두 영향을 주는 것이다.⁵³⁾

제약요인은 개인이 가지고 있는 지각의 결과로 인해 생겨난다. 예를 들어, 특정 여가활동에 참여하는데 필요한 기술이 부족하다고 인식될 경우, 이는 제약요인이 될 수 있다. 또한 제약요인은 조직의 문제로 인해 발생할 수 있는데, 에이전시(agency)에 의해 제공되는 프로그램과 서비스가 편리한 시간이나 장소를 제공할 수 없을 때 발생하게 된다. 환경적인 제약요인은 자연환경에 대한 접근성이 좋지 않거나 여가시설이나 시설내의 구조적인 제약요인과 관련이 있다.⁵⁴⁾

제약과 관련된 연구는 1980년대 중반에 시작되어서, 1987년 가족여가와 관련된 인간내적, 인간상호적, 구조적 장애요인에 대한 크라우포드(Crawford)와 굿베이(Godbey)의 연구로 본격화되었다. 이들은 제약을 어떤 활동에 대한 선호와 참여사이

52) Geoffrey Godbey, Duane Crawford, “Nature and Process of Leisure Constraints: An Empirical Test”, *Leisure Sciences*, Vol, 15, 1993, p.99.

53) Leslie Raymore, Geoffrey Godbey, Duane Crawford, “Self-esteem, gender, and socioeconomic status: Their relation to perceptionsof constraint of leisure among adolescents”, *Journal of Leisure Research*, Second Quarter 1994, p.1.

54) Edginton, C. R., Jordan, E. J., De Graag, D, G. and Edginton, S. R., *Leisure and Life Satisfaction*, WM. C. Brown Communications, Inc., pp.22-23.

를 매개하는 요인으로 보고, 여가선호가 존재할 경우 제약이 있으면 불참이라는 결과가 나타나게 되고 제약이 없으면 참여가 일어난다고 했다.⁵⁵⁾

잭슨(Jackson)은 여가참여에 영향을 줄 수 있는 두 가지 범주의 제약요인을 제시하였다. 선행적 제약요인(antecedent constraints)은 특정 여가활동에 대한 개인의 선호에 영향을 주거나 방해하는 요소로 여가활동에 대한 불완전한 지식, 개인적 신념, 사회적으로 부여된 성적역할(socially imposed gender roles)등에 의해 발생하는 것을 말한다. 개재적 제약요인(intervening constraints)은 활동에 대한 선호와 실제 참여 사이에 발생하는 요인으로 여가시설의 이용가능성, 운영시간, 입장료, 시설의 안정성 등으로 인해 발생하는 것을 말한다.

에딩턴 등의 연구⁵⁶⁾(Edginton et al)에서는 사람들이 여가서비스에 참여하지 못하게 방해하는 10가지 요소들을 밝혀냈는데, 이러한 요소들로 태도적 제약요인, 정보차원 제약요인, 소비적 제약요인, 시간적 제약요인, 사회·문화적 제약요인, 경제적 제약요인, 건강상의 제약요인, 경험상의 제약요인, 여가가치와 기술상의 제약요인, 환경적 제약요인을 들고 있다.

결국 여가제약요인이란 개인의 여가행동을 “제한하는 힘”으로 경험되는 내적인 심리상태나 특성 또는 성격과 외적인 환경을 의미하는 것으로, 이러한 제약요인은 여가선호와 여가참여의 결정적 요소로서가 아닌 선호와 참여사이에 영향을 미치는 요소라고 할 수 있겠다.

여가활동 제약요인은 가족생활주기의 단계에 속한 어느 한 개인에게서 형성될 수 있지만, 각 단계에서 나타나는 발달과업(developmental tasks) 및 가정환경과 관련된 독특한 생활구조와 방식을 공유하고 있는 가족구성원들에게 공통적으로 나타날 수도 있을 것이다.

본 연구에서는 가족생활주기에 속한 구성원들의 가족여가활동을 제한하는 공통적인 제약요인이 무엇이며, 각 생활주기의 단계에 따라서 어떤 유형으로 나타나고 있는지 살펴볼 것이다.

55) 표영희, 전계논문, p.41.

56) Edginton, C. R., Jordan, E. J., De Graag, D. G. and Edginton, S. R., op. cit., pp.24-26.

제 3 절 선행연구 검토

1. 연구경향

가족생활주기는 오늘날 여가행동을 이해하는데 유용한 틀을 제공해 주고 있으며, 개인의 여가행동도 근원적으로는 가족구성원의 상호작용 및 생활주기와 관련이 있다.

가족생활주기에 따른 여가행동을 이해하기 위해서는 변화가 삶의 통합적인 한 부분이라는 사실을 알아야 한다. 이러한 발달적 접근은 모든 인간이 대부분의 사람들과 유사한 단계를 거치면서 계속 변화하고 발달하는 것으로 본다.

가족생활주기는 옥외 레크리에이션 참여에 있어서 연령보다 더 나은 지표로 입증되고 있다. 예를 들어, 25세 미혼자의 여가활동과 2명의 자녀가 있는 25세 기혼자의 여가활동은 다를 것이다. 또한, 여가활동패턴은 부부의 연령보다는 부부의 자녀들의 출가여부에 따라 더욱더 달라지는 경향이 있다.⁵⁷⁾ 이처럼 가족생활주기는 가족의 여가행동에 어떤 영향을 미치는지 이해하도록 해주는 가장 가치 있는 도구라고 할 수 있다.⁵⁸⁾

본 연구에서는 여가의 영역을 크게 일상권 내에서 이루어지는 여가활동과 일상권 밖에서 이루어지는 여가활동으로 구분해서 기존 연구자들의 연구결과를 토대로 가족생활주기의 각 단계에 따라서 여가행동이 어떠한 차이점을 나타내는지 살펴보고자 한다.

일상권 내 여가활동에 대해서는 당코와 쉐닝거(Danko and Shaninger), 랜돈과 로켄더(Landon and Locander)의 연구에 대해서 살펴볼 것이고, 일상권을 벗어난 여가활동에 대해서는 코덴자와 데이비스(Codenza and Davis), 보자닉(Bojanic)의 연구에 대해서 살펴볼 것이다.

당코와 쉐닝거(Danko and Shaninger)⁵⁹⁾의 연구에서는 가족생활주기 단계에 따라

57) Chsistopher R. Edginton, Debra J. Jordan, Donald G. DeGraf, Susan R. Edginton, *Leisure and Life Satisfaction*, Wm. C. Brown Communication, Inc., 1995, p.132.

58) Edward J. Mayo, and Lance P. Jarvis, *The Psychology of Leisure Travel*, Boston : CBI Publishing Co, 1981, pp.244-248.

59) Schaninger, C. M. and W. D. Danko, "Attitudinal and Leisure Activity Differences

나타나는 태도의 속성과 선호하는 레저의 특색을 밝히고자 했다. 연구의 분석에 있어서 가족생활주기는 부인과 자녀의 연령을 기준으로 하였고, 길리와 에니스(Gilly and Enis)의 가족생활주기 모델을 14단계에서 10단계로 수정하여 적용하였다.

조사에 사용된 표본은 전화번호부에서 무작위 추출하여 최종적으로 444가구를 대상으로 설문조사를 실시하였다. 이 연구에서는 표본수가 적은 남자 가장이 어린이를 부양하는 가족생활주기 단계와 독신자들을 다른 가족생활주기에 포함시키고 있다.

연구결과, 늦게 결혼한 부부가 보수적인 관념과 태도를 가졌으며, 신혼부부나 5세 이하의 자녀를 가진 젊은 부부들이 성역할 면에서 현대적인 것으로 나타났다. 여가활동 면에서는 신혼부부 단계에서 다양한 여가활동에 참여하지만 자녀가 생긴 이후로는 정적인 활동으로 변화하는 것으로 나타났다. 만혼자들은 기구를 이용한 스포츠를 선호하며 젊은 독신자와 나이든 중년 독신자들은 하이킹, 캠핑을 가장 선호하는 것으로 나타났다.

랜돈과 로켄더(Landon and Locander)⁶⁰⁾의 연구에서 가족생활주기 단계설정은 웰즈와 구바의 단계를 기준으로 하였으며, 연구결과 대부분의 인구 통계적 특성이 가족생활주기와 유의한 상관관계가 있고, 가족생활주기의 각 단계에 따라 레크리에이션 활동의 빈도와 종류가 다르고 지역사회의 공공시설에 대한 이용패턴설명과 시설이용의 인지도가 다르다는 것이 입증되었다.

연구결과를 살펴보면, 독신기에서 여가활동에 가장 많은 시간을 할애하며 자녀의 연령과 가족동반외출의 빈도는 반비례하는 것으로 나타났다.

주기별 여가행동 패턴을 살펴보면 독신기에는 테니스, 수영, 배구, 승마, 하이킹, 캠핑 등의 동적인 활동이 우세하며, 신혼기에는 독신기보다는 덜 활동적이거나 비슷한 유형의 활동을 즐기며, 보금자리 I기에서는 모든 활동이 평균적임을 보이고, 보금자리 II기에서는 피크닉이나 수영장 등의 가족유형활동이 증가하였다.

보금자리 III기에서는 대부분의 활동들이 앞의 단계들에서보다 현저히 감소하나 테니스, 자전거, 사냥 등은 강세를 보였으며, 그 이후의 단계들에서는 대부분의 활동빈

Across Modernized Household Life Cycle Categories”, Advances in consumer Research 17, Spring, 김정하, 「가족생활주기에 따른 관광지 선택행동에 관한 연구」 한양대학교 대학원, 석사논문, 1993, p.40.에서 재인용.

60) E. L. Landon and W. B. Locander, Family Life Cycle and Leisure Behavior Research, *Advanced consumer Research.*, Vol. 6. 1979, 김정하 「앞의 논문」에서 재인용.

도가 감소하나 수영, 피크닉, 하이킹, 캠핑, 낚시 등은 강세를 보이고 공원의 이용은 급격히 감소하는 것으로 나타났다.

당코와 셰닝거(Danko and Shaninger), 랜돈과 로켄더(Landon and Locander)의 연구에 대해서 살펴본 결과, 두 연구에서 모두 가족생활주기 단계에 따라서 여가행동에 차이가 있는 것으로 나타났다. 일상권 내에서 이루어지는 여가활동에 있어서 가족생활주기의 단계가 낮을수록 동적이고, 다양한 여가활동에 참여하는 것으로 나타났고, 자녀가 생기고 가족생활주기 단계가 높아질수록 동적인 활동에서 정적인 활동으로 바뀌고, 참여빈도도 감소하는 것으로 나타났다.

코덴자와 데이비스(Codenza and Davis)⁶¹⁾는 가족휴가결정문제와 관련하여 가족생활주기 단계에 따라 남편 지배적, 부인 지배적, 공동결정 가운데 어떤 의사결정이 우세한지, 그리고 가족생활주기 단계별로 부부가 중요하다고 생각하는 대표적인 여행속성이 무엇인가에 대해 연구하였다.

연구결과 34세 이전의 젊은 부부와 65세 정도의 노부부에게만 부부공동결정이 우세한 것으로 나타났으며, 나머지 단계에서는 모두 부인의 의사결정이 지배적인 것으로 나타났다. 또한 중요선택 속성에 관해서는 젊은 연령층의 경우 금전문제가 중요한 선택기준인 반면에, 노년층의 경우에는 여행방법을 중요시 여겼으며, 편안하고 안락한 여행을 원하는 것으로 나타났다. 또한 여행기간과 숙소도 중요 관심대상으로 나타났다.

보자닉(Bojanic)⁶²⁾의 연구에서는 가족생활주기를 웰즈와 구바의 기본 6단계에 편부모와 중년 무자녀 부부를 추가하여 단계를 설정하고, 이들이 해외여행 시 선호하는 여행 속성에 대하여 연구하였다.

독신기에는 해변, 야간유흥, 동적활동 등이 중요한 휴가속성으로 나타났고, 신혼기에는 야간유흥의 중요성은 감소하나 다양한 활동을 제공하는 해변휴양지를 선호하는 것으로 나타났다. 보금자리 I기는 쇼핑이 중요해지는 시기이며, 보금자리 II기에서는 자녀의 중요성이 감소하고, 빈 보금자리기에서는 숙박, 레스토랑, 쇼핑이 가장 중요한 속성으로 나타났으며, “질”을 추구하는 것으로 나타났다. 고독생존기는 해외여행의 경

61) P. C. Glick, “Updating the Life Cycle of the Family”, *Journal of Marriage & the-family*, Vol. 39. 1977. p.5.

62) D. C. Bojanic, “A Look at a Modernized Family Life Cycle and Overseas Travel”, *Journal of Travel and Tourism Marketing*, Vol. 1, 1992. pp.61-79.

우 자국과 목적국간의 관계를 중시하며 가이드를 동반한 단체관광을 선호하고, 편부모는 해변과 좋은 숙박시설, 레스토랑을 선호하는 것으로 나타났다. 자녀가 없는 중년부부는 관광지의 역사적인 어필과 지역문화경험의 가능성을 중요시하며 좋은 숙박시설과 레스토랑을 선호하는 것으로 나타났다.

2. 가족생활주기별 여가행동특성

가족생활주기와 여가행동과의 상관관계에 대한 기존의 선행연구는 주로 가족휴가 결정문제와 관련된 의사결정유형, 태도의 속성, 단계별 휴가유형 및 비용지출, 여행시 선호하는 여행속성 등을 다룬 연구가 주를 이루고 있다. 연구에서 사용되고 있는 가족생활주기 단계는 연구자에 따라 다르며, 연구목적도 각각 상이하게 나타나고 있지만, 대부분의 연구결과들은 공통적으로 가족생활주기의 각 단계별로 여가행동에 차이가 있는 것으로 나타나고 있다.

기존 선행연구의 결과를 검토해 보았다. 그 중에서도 웰즈와 구바(Wells and Gubar), 머피와 스테플즈(Murphy and Staples), 코덴자와 데이비스(Codenza and Davis)⁶³, 보자닉(Bojanic)⁶⁴, 당코와 쉐닝거(Danko and Shaninger), 로슨(Lawson)⁶⁵, 랜돈과 로켄더(Landon and Locander)⁶⁶, 메이요와 자비스(Mayo and Jarvis)⁶⁷, 홍향숙⁶⁸, 안종수(1995)⁶⁹의 연구결과들을 중심으로 볼 때 각 단계별로 나타나는 특징들

63) Cosenza, R. M. and D. L. Davis, "Family Vacation Decision Making Over The Family Life Cycle: A Decision and Influence Structure Analysis", *Journal of Travel Research* 20, 1981, pp.17-23.

64) D. C. Bojanic, "A Look at a Modernized Family Life Cycle and Overseas Travel", *Journal of Travel and Tourism Marketing*, Vol. 1, 1992. pp.61-79.

65) Rob, Lawson, "Patterns of Tourist Expenditure and Types of Vacation Across The Family Life Cycle", *Journal of Travel Research*, Spring, 1991, pp.12-18.

66) E. L. Landon and W. B. Locander, Family Life Cycle and Leisure Behavior Research, *Advanced consumer Research.*, Vol. 6. 1979, 김정하 「앞의 논문」에서 재인용.

67) Edward J. Mayo, and Lance P. Jarvis, *The Psychology of Leisure Travel*, Boston: CBI Publishing Co, 1981, pp.244-248.

68) 홍향숙, "가족생활주기에 따른 가계의 소비생활문제에 관한 연구", 석사학위논문, 서울대학교, 1989, pp.35-40.

69) 안종수, "도시가족의 여가활동 특성에 관한 연구", *관광학연구*, 제 18권(통권 19호), 1995, pp.199-218.

은 다음과 같이 요약할 수 있다.

1) 독신기

초혼연령이 점차 늦어지고, 초기이혼의 증가, 독신 남녀의 증가 등으로 이 시기는 앞으로 계속 기간이 길어질 것으로 예상되고 있다. 이 시기에는 금전적인 여유를 가지고 있고, 오락기구, 스포츠 용품, 휴가를 구매하려는 경향이 높다. 여가활동에 가장 많은 시간을 할애하는 시기로 여가지향적이다. 휴가여행은 그들의 생활에서 중요한 부분을 차지하며 자녀가 생기게 되었을 때 그들의 자유가 제한되고, 재량소득 또한 감소할 것이라는 것을 인식하면서 휴가여행에 매우 활동적이게 된다. 여가활동으로 하이킹, 캠핑, 테니스, 수영, 배구, 승마 등에 참여하는데, 주로 동적인 활동에 많이 참여하고, 동료나 친구와의 여행이 대부분이다. 여행을 선택하는데 있어서 금전문제가 중요한 선택속성이 된다. 금전부담이 적은 시기이므로 개인별 비용지출이 가장 높다. 관광행위에 있어서 활동적이고, 해변, 야간유흥 등의 동적인 활동을 선호하며, 흥분과 모험을 추구한다.



2) 신혼부부기

신혼기는 자녀 없이 부부만으로 구성되는 시기이다. 전통적으로 이 시기는 다소 짧으며, 첫 자녀를 출산하기 이전의 시기로 1~2년 정도 지속된다. 그러나 최근에는 출산조절, 취업여성의 증가로 그 기간이 다소 길어지고 있다. 이 시기에는 대부분이 맞벌이이므로 금전적으로 안정되어 있다. 전형적으로 자동차, 냉장고, 스토브, 가구, 그 외에 내구재 등을 구매하는 경향이 있다. 휴가여행이 생활에 있어서 중요한 역할을 하는데, 자녀가 생기게 될 경우 그들의 자유가 제한되고, 자유재량소득이 감소할 것이라는 것을 인식하면서 여행시장에서 매우 적극적인 경향을 나타낸다. 이 시기에는 독신기와 비슷한 유형의 다양한 여가활동에 참여하지만 독신기보다는 덜 활동적이다. 독신기와 마찬가지로 아직 자녀가 없고, 대부분이 부부가 모두 직업을 가지고 있어 금전적 여유가 있기 때문에 개인별 휴가비용 지출이 높다. 부부의 가족여행이 주를 이루며, 짧은 기간에 다양한 관광활동 및 지역방문을 선호하며, 야간유흥의 중요성은 감소하나 다양한 활동을 제공하는 해변휴양지를 선호한다. 관광활동에 있어서 소득, 남편의 직업, 주부의 취업여부 등이 중요한 영향변수가 된다.

3) 자녀양육기

첫 출산에서 자녀가 초등학교 입학할 때까지의 기간을 말한다. 최근 이 시기는 자녀수의 감소로 그 기간이 점차적으로 짧아지고 있다. 자녀가 생기게 되면서 가족의 라이프 스타일과 금전적 상황이 바뀐다. 주부가 직장을 그만두게 되면서 소득이 감소하고 재정적 상태가 나빠진다. 대개 주택을 구입하고, 가구, 식기 세척기 등 집안에 필요한 물건들을 구입하기 시작한다. 자녀들의 옷, 장난감, 약 등 수입의 많은 부분을 자녀를 위해 소비를 하게 된다. 가족구매가 최고도에 달하는 시기로 신제품에 관심이 많으며 광고제품을 선호한다. 자녀가 생기면서 여가생활도 변하게 되는데, 여행에 관한 흥미도 자녀의 영향을 크게 받게 된다. 여가활동에 있어서는 영화관람 대신 비디오 테잎을 빌려보고, 활발한 운동 대신 휴식을 하는 등 전반적으로 동적인 활동에서 정적인 활동으로 변화하게 된다. 외식 빈도수도 감소하고 휴가지출비용도 독신기와 신흠부부기와 비교해서 크게 감소한다. 여행에서도 자녀의 영향을 크게 받게 되는데, 주로 자녀들의 전반적인 교육을 목적으로 한 여행을 하게 된다. 어린 자녀의 동반으로 관광활동이 다양하고 활동적이지 못하다. 이 시기의 가족의 휴가행동은 가족의 수입, 사회계층, 자녀의 수 및 나이에 의해 결정된다.

4) 자녀교육기

자녀가 초등학교, 중학교, 고등학교에 재학 중인 시기이다. 자녀양육기와 마찬가지로 부부의 라이프 스타일은 자녀중심적이 된다. 일부 주부들이 재취업을 하게 되면서 재정상태가 안정된다. 부부가 모두 직업을 가지고 있고, 자녀들이 학교나 학원 등 밖에서 보내는 시간이 많아지면서 시간적 제약을 많이 받게 되는 시기이다. 광고에 의한 영향이 자녀양육기에 비해 적어지고, 구매행동이 노련해진다. 가족들은 보트와 같은 사치품, 레크리에이션 도구, 휴가, 해외여행 등에 많은 소비를 한다. 우리나라의 경우에는 이 시기에 자녀들의 교육비가 증가하기 때문에 저축이 감소한다. 이 시기에는 피크닉, 수영장 등 가족유형활동에 참여하게 되며, 운동경기관람, 친지방문의 빈도수가 증가한다. 가족여행에 있어서도 자녀 중심적이 되며, 자녀들을 위한 교육여행이 주를 이루게 된다. 자녀의 수, 연령, 성격, 부모의 직업이 이 시기의 변수가 된다.

5) 자녀성년기

자녀가 고등학교를 졸업한 이후부터 결혼하기 이전까지의 시기로, 자녀의 결혼연령이 과거에 비해 늦어짐에 따라 그 기간이 점차 길어지고 있는 추세이다. 이 시기에도 부부의 라이프 스타일은 자녀의 영향력을 어느 정도 받게 된다. 부부는 계속해서 직장생활을 하고, 자녀들도 대학에 진학하거나 취업을 하는 시기이므로 가족들 모두가 시간적 제약을 많이 받는다. 이 시기에는 시간적 제약과 가족구성원이 개별적인 여가활동을 더 많이 하기 때문에 대부분 가족여가활동이 전 단계보다 감소한다. 소득이 안정되는 시기이지만, 우리 나라의 경우 대부분의 자녀가 대학에 진학하기 때문에 교육비가 전 단계보다 훨씬 더 증가해서 가처분 소득은 오히려 감소하게 된다. 테니스, 자전거 타기, 사냥 등의 활동은 강세를 보이지만, 공원이용은 급격히 감소한다. 제트보팅, 골프, 낚시, 경기관람, 영화관람 등의 여가활동에 참여하고, 여행 시 여행사와 렌트카 이용이 증가하는 시기이다. 관광활동에 있어서는 시간, 가장의 취업, 성(性)이 주요 변수가 된다.



6) 자녀결혼기

자녀가 결혼해서 출가하는 시기로, 일반적으로 금전적 여유가 생기게 되고, 저축규모가 가장 만족스러운 시기이다. 우리 나라의 경우에는 자녀결혼비의 지출 등으로 저축이 오히려 감소하고 가처분소득도 감소하는 경향을 보인다. 여행 및 오락에 관심을 갖게 되는 시기이며, 신제품에 무관심하고, 휴가나 사치품을 구매한다. 세계여행, 크루즈 여행 등과 같은 새로운 형태의 여행행동을 하게되며, 금전적 상황, 사회계층 및 그 밖의 요인들이 변수가 된다. 이 시기에는 가족의 규모가 축소되고, 자녀를 보살필 필요가 없기 때문에 장기간 여행을 할 수 있는 시기이다.

7) 노년기

노년기는 자녀들이 모두 결혼해서 부부만 남은 시기이다. 자녀수의 감소로 인하여 자녀의 결혼에 소요되는 기간이 단축되면서 부부가 함께 보내는 기간이 장기화되고

있다. 즉, 전통적 직계가족이 부부 중심의 핵가족으로 변모하면서, 모든 자녀를 출가시킨 후 부부만의 노년기를 어떻게 영위해 나가느냐 하는 문제가 중요한 관심사가 되고 있는데, 대부분이 가장의 은퇴로 실질적인 저축이나 건강상태가 양호한 사람들은 빈번한 여행이 가능하게 되므로, 앞으로 노부부기는 관광시장에 있어서 중요한 위치를 차지하게 될 것이다. 가처분소득과 시간이 많아지고, 숙박과 레스토랑에 있어서 질을 추구하게 된다. 외식빈도수가 증가하는 시기이며, 의사결정 시 부부공동결정이 우세하다. 국립공원, 박물관, 민속관람 등에 빈번하게 참여하고, 친구나 친지방문을 선호한다. 야외에서 여가활동을 할 경우 낚시를 선호한다. 여행을 선택함에 있어서 여행방법과 편안하고 안락한 여행이 주요 선택속성이 되며, 여행기간과 숙소가 주요 관심대상이 된다.

지금까지 가족생활주기와 관련된 소비행동 및 여가행동에 관한 기존의 연구들을 살펴보았다. 대부분의 연구결과에서 여가행동이 가족생활주기에 따라서 차이가 있는 것으로 나타났다. 전반적으로 생활주기의 초기단계(독신기, 신혼부부기)는 금전적으로 부담이 적고, 여가 지향적인 시기로서 다양하고 동적인 여가활동에 참여하는 것으로 나타났다. 자녀가 있는 생활주기의 단계(자녀양육기, 자녀교육기, 자녀성년기)에서는 대체로 자녀의 영향력이 커지면서 라이프 스타일이 전반적으로 자녀중심적이 되어 가는 경향을 나타냈다. 또한 대부분의 여가활동들이 감소하게 되고, 동적인 활동에서 정적인 활동으로 변화하는 경향이 있었다. 자녀가 결혼해서 출가하는 시기(노년기)에서는 다시 부부만 남게되는 시기로 여행과 오락에 관심을 갖게 된다.

<표 2-8> 가족생활주기에 따른 여가행동에 관한 선행연구경향

학자	년도	연구내용	F.L.C단계	연구결과
코텐자와 데이비스	1981	가족휴가결정문제와 관련한 의사결정유형과 대표적 여행속성	글릭의 모델을 수정하여 설정	젊은부부와 노부부에게만 부부공동결정우세, 나머지 단계는 부인의사결정이 우세. 젊은연령층은 금전문제, 노년층은 여행기간과 숙소가 중요선택속성으로 나타남.
보자닉	1992	해외여행 시 선호하는 여행속성	웰즈&구바의 기본6단계를 수정하여 설정	독신기에는 동적활동, 신혼기는 해변휴양지 선호 등 각 주기에 따라 선호하는 속성이 다르게 나타남.
당코와 쉐닝거	1989	F.L.C 단계에 따른 태도의 속성, 선호하는 레저의 특색	길리와 에니스의 모델을 10 단계로 수정	신혼부부기에서는 동적인 활동에 참여하지만 자녀가 생긴 이후 정적인 활동으로 변화함.
로슨	1991	가족생활주기단계에 따른 휴가 유형 및 비용지출	구바의 8단계 이용	단계초기에는 다양하고 활동적인 관광활동을 하나 자녀가 생기면서 활동이 감소, 정적으로 변하고, 휴식을 원함.
랜돈과 로켄더	1979	레크리에이션 활동빈도와 종류	웰즈와 구바의 8단계	독신기에서 여가활동에 가장 많은 시간을 할애하며, 자녀의 연령과 가족동반외출의 빈도는 반비례함.
홍향숙	1989	가족 생활주기 와 여가선용문제	6단계로 설정	기존의 연구결과들과 상이하며, 노년기에 여가선용문제를 가장 많이 느끼고, 여가활동참여가 활발하지 않음.
안종수	1995	가족 생활주기에 따른 여가참여정도, 주변여가시설과 기회에 대한 만족도 등.	길리와 에니스의 모델을 기준으로 5 단계로 설정	여가생활의 필요성에 대해 진단계의 가족들이 모두 절실히 느끼는 것으로 나타났고, 여가시설과 기회에 대한 만족도는 중년가족층에서 높게 나타남.

자료 : 코텐자와 데이비스, 보자닉, 당코와 쉐닝거, 로슨, 랜돈과 로켄더, 홍향숙, 안종수의 연구결과를 연구자 재구성.

Ⅲ. 연구모델 및 조사설계

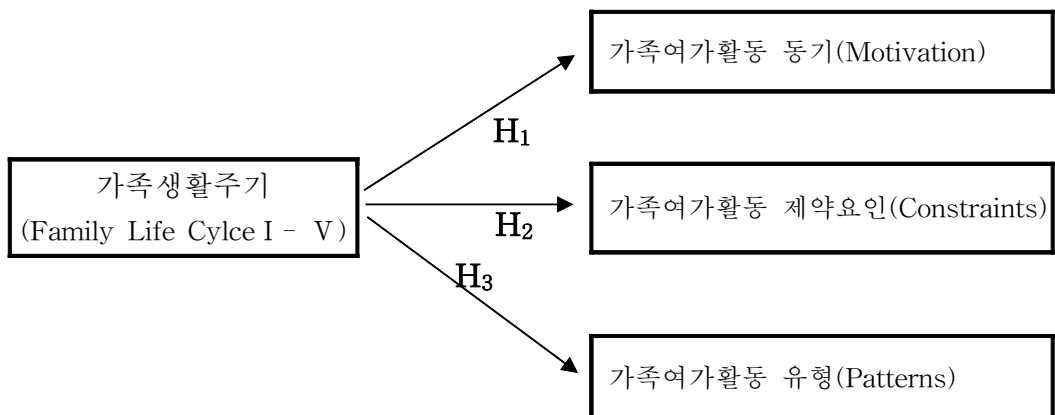
제 1 절 연구모델

기존의 선행연구를 검토해 본 결과, 가족생활주기에 따라서 구매행동, 지출패턴, 관광행동, 여가행동 등의 인간행동이 다르게 나타나는 경향이 있었다. 따라서 가족여가활동의 동기, 제약요인, 유형도 각 생활주기의 단계에 따라 다르게 나타날 것이다.

본 연구에서는 앞에서 살펴본 이론적 고찰과 기존문헌을 토대로 가족생활주기에 따라 가족 여가활동의 동기와 제약요인, 여가활동유형에 차이가 있을 것이라는 가설을 검증하기 위해 <그림 3-1>과 같은 연구모델을 설정하였다.



<그림 3-1> 연구모델



제 2 절 가설설정

가족생활주기는 여가활동과 관련하여 매우 중요한 변인으로 작용하고 있으며, 여가활동의 동기 및 참여도, 유형 등에 결정적인 영향을 미치고 있음이 기존의 연구결과에서 제시되고 있다.

켈리(Kelly), 랜돈과 로칸더(Landon and Locander) 등의 연구결과 가족생활주기의 각 단계에 따라 여가활동의 참여유형에 차이가 있었고, 가족생활주기와 여가제약에 관련된 연구를 살펴보면, 굿베이(Godbey), 차주은 등의 연구결과 가족생활주기에 따라 여가활동의 제약요인에 차이가 있었다. 가족여가활동 동기와 관련해서는 오스굿과 호우(Osgood and Howe)가 지적했듯이 기존의 연구가 거의 개인의 여가동기에 관한 것이 대부분이고, 가족생활주기 각 단계에 따라 변화하는 가족여가행동의 동기에 관한 연구는 부족한 실정이다. 그러나 이론검토결과 다른 연구결과들과 마찬가지로 가족생활주기가 변화함에 따라서 가족여가활동 동기에 차이가 있을 것이라고 추측할 수 있다. 본 연구에서는 앞서 제시한 연구목적을 달성하기 위해 기존의 연구결과를 토대로 다음과 같은 연구모형을 설정하였다.

- ① 가설 I : 가족생활주기에 따라 가족여가활동 동기에 차이가 있을 것이다.
- ② 가설 II : 가족생활주기에 따라 가족여가활동 제약요인에 차이가 있을 것이다.
- ③ 가설 III : 가족생활주기에 따라 가족여가활동 유형에 차이가 있을 것이다.

제 3 절 조사설계

1. 표본의 추출

연구자가 연구와 관련된 자료를 수집할 때는 연구의 대상이 될 개인이나 집단을 결정해야 하는데, 이러한 연구의 대상을 모집단(population)이라고 한다.⁷⁰⁾ 모집단은 전수조사가 불가능할 만큼 규모가 크기 때문에 이를 전부 측정하는 것은 불가능하다.

70) 김사현, 「관광학 연구방법론」 일신사, 2000, p.103.

따라서 사회과학 연구에서는 전체 모집단을 대표할 만한 일부분을 추출하여 조사를 하게 되는데, 이때 뽑힌 사례들을 표본(sample)이라고 한다.⁷¹⁾

본 연구에서 모집단(population)은 제주도 전체 157,563 가구 중 제주시 83,092 가구이며, 집단가구 및 외국인가구는 제외시켰다. 조사대상은 제주시에 거주하고 있는 가구의 가족구성원 중 기혼여성으로 선정하였다. 이는 기혼여성이 가족생활주기와 관련하여 가족의 여가활동에 관한 사항을 가장 잘 대변할 것으로 가정했기 때문이다. 표본추출은 비확률표본추출방법(nonprobability) 중 편의표본추출방법(convenience sampling)을 사용하였다.

2. 설문지의 구성

조사연구 과정에서 설문지는 조사목적에 맞는 유용한 자료를 수집하는 도구이며, 이를 이용하여 수집한 자료를 분석하여 연구에 필요한 자료를 얻게 된다.⁷²⁾ 본 연구에서는 가설검증을 위한 실증적 연구방법의 도구로서 설문지를 이용하였다.

설문지의 내용은 가족생활주기와 여가행동과 관련된 문헌들을 토대로 하여 크게 5부분으로 구성하였다. 즉, 여가활동에 관한 항목이 5문항, 여가동기에 관한 항목이 20문항, 여가제약에 관한 항목이 16문항, 가족생활주기에 관한 항목 1문항과 일반적인 사항에 관한 5문항으로 총 47문항으로 구성하였다.

설문지의 구성내용은 다음과 같다.

여가활동유형에 관한 항목은 여러 학자들의 선행연구 검토결과를 참고하여 일상생활권에서 가족구성원이 함께 참여할 수 있는 여가활동들을 추출하였으며, 이를 다시 여러 가지 분류기준을 토대로 분류하였다. 첫째, 그라지아의 이원적 차원에서 가정내 활동과 가정외 활동, 옥내활동과 옥외활동으로 분류하였고, 둘째, 로취의 이원적 차원에서 고소비적 활동과 저소비적 활동, 육체적 활동과 비육체적 활동으로 분류하였으며, 셋째, 교통개발연구원의 여가이용행태를 분류기준으로 하여 관광활동을 제외한 취미 및 교양활동, 스포츠활동, 오락 및 기타활동의 3가지 유형으로 분류 구성하였다.

여가동기에 관한 항목은 드라이버(Driver)와 릭(Rick)의 연구에서 추출된 항목들을

71) 오택섭, 「사회과학 데이터 분석법」, 나남출판사, 2000, p.23.

72) 박석희, 「관광조사연구기법」, 일신사, 2000, p.155.

중심으로 하고 있고, 일부항목은 연구자가 선행연구를 참고하여 본 연구에 적합한 항목을 추가하였다.

여가제약에 관한 항목은 크로우포드(Crowford)와 굿베이(Godbey)의 연구에서 사용한 항목들 중 일부를 추출하여 구성하였고, 일부항목은 연구자가 선행연구를 참고하여 개발하여 추가하였다.

가족생활주기 단계설정은 유영주(1984)의 연구를 참고하여 막내자녀의 연령과 교육상황을 기준으로 하여 총 7단계로 설정하였으며, 신혼부부기, 자녀양육기, 자녀교육기, 자녀성년기, 자녀결혼기, 장·노년기, 은퇴기로 구성하였다.

일반적 사항과 관련된 항목은 기혼여성의 연령, 학력, 직업, 자녀수, 막내자녀의 연령에 대한 문항으로 구성하였다.

조사유형은 각 문항에 따라 다르게 조사되었는데, 여가활동에 관한 사항은 서열척도와 명목척도로 조사하였고, 여가동기 및 제약요인에 관한 항목은 등간(5점 리커트) 척도로 조사하였고, 가족생활주기와 일반적 사항에 관해서는 명목척도로 조사하였다.

설문유형은 폐쇄형 설문유형(closed-end questionnaire)으로 하였고, 설문지는 응답자가 직접 기입하게 만들어진 자기기입식 설문지(self-administered questionnaire)를 사용하였다. 이를 종합한 설문의 구성내용은 다음과 같다.

<표 3-1> 설문의 구성

조사항목	조사내용	문항수	측정척도
I. 여가활동	여가활동참여유형	5	서열, 명목
	여가활동참여시기		
	여가활동참여빈도		
	여가활동비용		
	여가활동의사결정유형		
II. 여가동기	여가동기에 관한 질문	20	등간 (리커트5점 척도)
III. 여가제약요인	여가제약요인	16	
IV. 가족생활주기	가족생활주기에 관한 질문	1	명목
V. 일반적 사항	연령, 학력, 직업, 자녀수	5	
	막내자녀연령		

3. 조사방법

본 연구의 실증조사는 가족생활주기와 여가행동간에 밀접한 관련성이 있다는 것을 가정하여 가족생활주기의 각 단계에 나타나는 가족여가행동의 특성을 파악하고자 하였다. 본 연구의 조사는 다음과 같이 이루어졌다.

자료수집을 위한 설문조사(questionnaire survey)는 제주대학교 학생 7명을 조사원으로 선정하여 설문문항 및 조사와 관련된 사항들을 사전에 교육시킨 후 2002년 9월 27일부터 10월 11일까지 15일에 걸쳐서 실시하였다. 전업주부인 경우 조사원들이 거주하고 있는 이웃이나 아파트 단지를 중심으로 가구를 직접 방문하여 조사를 실시하도록 하였고, 직업을 가진 기혼여성의 경우는 제주시내 업체 및 기관을 몇 군데 선정하여 조사원이 직접 방문하여 설문지를 배포한 후 조사하도록 하였다. 조사시간은 주부인 경우 주로 집에 있는 오전시간이나 저녁시간으로 지정하였고, 직장인의 경우는 근무시간으로 지정하였다.

표본의 크기 및 설문지의 회수는 총 350부를 배포하여 318부를 회수하였으며, 대답이 불성실하거나 미기재가 많은 설문지 64부를 제외하고, 유효표본을 254부를 분석하였다.

4. 분석방법

과학적 방법의 명백한 특징의 하나는 각 변인들을 수량화하여 연구하는 것인데, 수량화된 연구를 하는 데에 절대적으로 필요한 것이 통계적 방법이다. 이러한 통계방법은 관찰을 통하여 얻은 현상에 관한 지식을 기술하고, 실제 현상을 추론해 내는 과정을 말한다.⁷³⁾

본 연구에서는 수집된 자료의 통계분석을 위해 데이터 코딩과정을 거쳐, 통계분석 프로그램 SPSS 10.0 for Windows 패키지를 이용하였다. 가족생활주기는 설문조사 시 7단계로 구성하였으나, 장·노년기와 은퇴기의 표본수가 적은 관계로 가설검증을

73) 오택섭, 「사회과학 데이터 분석법」, 나남출판사, 2000, p.23.

위해 분석과정에서 자녀결혼기 단계에 포함해서 총 5단계로 분석하였다.

구체적인 분석방법은 다음과 같다.

첫째, 측정된 변수들이 지닌 분포의 특성을 파악하기 위해 응답자들의 일반적 사항과 가족여가활동과 관련된 사항에 대해 빈도분석(frequency analysis)을 실시하였다.

둘째, 본 연구에서 사용한 각 측정변수의 신뢰도(reliability)를 검증하기 위해 신뢰도 분석(reliability analysis)을 실시하였는데, 신뢰도 측정방법에 있어서는 내적 일관성법(internal consistency method) 중 크론바하 알파(crombach alpha)계수를 이용하였고, 본 연구에서는 알파계수가 0.6 이상인 것을 항목으로 이용하였다.

셋째, 측정변수의 타당성(validity)을 검증하기 위해 요인분석(factor analysis)을 실시하였다. 요인추출방법으로 주성분 분석법(principle component analysis : PCA)을 이용하였고, 요인회전(factor rotation)방법으로 직교회전(varimax)법을 이용하였다. 요인적재량(factor loading)은 ± 0.40 이상을, 고유치(eigen value)는 1.0을 기준으로 하였다.

넷째, 본 연구의 첫 번째와 두 번째 가설인 가족생활주기에 따른 가족여가활동 동기와 가족여가활동 제약요인에 있어서 전체 집단간 평균차이를 검증하기 위해서, 일원배치 분산분석(one-way ANOVA)을 실시하였고, 집단간 차이가 존재할 때 정확하게 어떤 집단에서 그 차이가 존재하는지 좀 더 구체적으로 확인하기 위하여 사후검정(Post Hoc Test)으로 던컨(Duncan)의 다중검정치를 이용하였다.

다섯째, 세 번째 연구가설인 가족생활주기에 따른 가족여가활동유형의 차이점을 밝히기 위해 교차분석(Crosstabs)을 실시하였고, 두 변수간의 독립성과 관련성의 여부를 판단하기 위해 카이사승(χ^2)검정을 이용하였다.

IV. 분석결과

제 1 절 표본의 일반적 특성

응답자의 일반적 사항은 연령, 학력, 직업, 자녀수, 막내자녀연령으로 구성되었는데, 그 특성들을 살펴보면 다음과 같다.

연령은 20대가 33명(13.0%), 30대가 89명(35.0%), 40대가 77명(30.3%), 50대 이상이 54명(21.2%)으로 구성되었다.

학력은 중졸이하가 17명(6.7%), 고졸이 91명(35.8%), 대졸이 139명(54.7%), 대학원졸 이상이 7명(2.8%)으로 대부분이 고졸이상의 학력이다.

직업별로는 자영업이 36명(14.2%), 전문직이 16명(6.3%), 사무직·회사원이 20명(7.9%), 판매·서비스직이 67명(26.4%), 공무원이 52명(20.5%), 전업주부가 27명(10.6%), 기타가 36명(14.2%)이다.

자녀수를 살펴보면, 자녀가 1명인 기혼여성이 37명(16.6%), 자녀가 2명인 기혼여성이 114명(51.1%), 자녀가 3명인 기혼여성이 46명(20.6%), 자녀가 4명 이상인 기혼여성이 26명(11.7%)으로 평균 자녀수는 2.34명이다.

가족생활주기는 신혼부부기가 31명(12.2%), 자녀양육기가 75명(29.5%), 자녀교육기가 79명(31.1%), 자녀성년기가 43명(16.9%), 자녀결혼기가 26명(10.2%)이다.

이상에서 알 수 있듯이 연령은 30대와 40대가 가장 높은 비율을 보였고, 응답자의 대부분이 대졸이상으로 학력은 비교적 높은 편이며, 직업은 판매·서비스직과 공무원이 비교적 많았으며, 자녀수는 대부분 2명이었다. 이를 정리하면 <표 4-1>과 같다.

<표 4-1> 표본의 일반적 특성

변수	변수수준	빈도	구성비
가족 생활주기	신혼부부기	31명	12.2%
	자녀양육기	75명	29.5%
	자녀교육기	79명	31.1%
	자녀성년기	43명	16.9%
	자녀결혼기	26명	10.2%
자녀수	1명	37명	16.6%
	2명	114명	51.1%
	3명	46명	20.6%
	4명 이상	26명	11.7%
막내자녀 연령	1-7세	82명	36.8%
	8-14세	42명	18.8%
	15-21세	56명	25.1%
	22세 이상	43명	19.3%

제 2 절 가족여가활동특성



50개의 여가활동보기 중에서 가족들이 가장 많이 참여하는 여가활동 3가지를 추출한 후 그 중에서 빈도수가 높은 활동 22가지를 정리하면 <표 4-2>와 같다.

가족여가활동 가운데 가장 많이 참여하는 활동은 TV시청으로 18.8%의 비율을 차지하였고, 그 다음으로 가족과의 외식가기, 산책, 드라이브, 가족과의 대화와 같은 여가활동에 주로 많이 참여하였다.

활동시기는 공휴일(23명, 9.1%)이나 방학·휴가(10, 3.1%) 때보다는 주로 평일(134명, 52.8%)과 주말(87명, 34.3%)에 많이 참여하고 있었다.

활동빈도에서는 대부분이 매일(80명, 31.5%) 참여하거나 일주일에 한번(65명, 25.6%), 일주일에 3-4번(64명, 25.2%)정도 참여하고 있었고, 일부는 한달에 1-2번(42명, 16.5%), 1년에 1-2번(3명, 1.2%)정도 참여하고 있었다.

가족여가활동에 지출하는 월평균 경비는 7-10만원(68명, 29.1%)정도 지출하는 경우가 가장 많았고, 그 다음이 10-20만원(64명, 27.4%), 4-6만원(49명, 20.9%), 1-3

만원(27명, 11.5%), 20-40만원(16명, 6.8%), 50만원 이상(10명, 4.3%) 순으로 지출하는 것으로 나타났다.

<표 4-2> 가족여가활동빈도

순서	활동	빈도	퍼센트	순서	활동	빈도	퍼센트
1	TV시청	143	18.8	11	등산	24	3.1
2	가족과의 외식가기	75	9.8	12	비디오시청	21	2.8
3	산책	55	7.2	13	전자오락, 컴퓨터	18	2.4
4	가족과의 대화	48	6.3	14	친지방문	17	2.2
5	드라이브	46	6.0	15	노래방	16	2.1
6	자녀와 놀아주기	38	5.0	16	헬스	12	1.6
7	영화, 연극관람	36	4.7	17	집안가꾸기	11	1.4
8	종교활동	29	3.8	18	낚시	8	1.0
9	놀이터나 공원가기	27	3.5	19	화초가꾸기	8	1.0
10	조깅, 체조	26	3.4	20	사우나	8	1.0
11	등산	24	3.1	21	찜질방	8	1.0
12	비디오시청	21	2.8	22	화투, 카드	8	1.0

가족여가활동 시 의사결정은 기혼여성(68명, 26.8%)의 영향력이 가장 컸으며, 전가족(62명, 24.4%), 부부공동(52명, 20.5%), 자녀(46명, 18.1%)의 영향력도 비교적 컸지만, 남편(26명, 10.3%)의 영향력은 가장 적었다.

가족여가활동을 유형별로 분류했을 경우의 빈도수와 퍼센트는 <표 4-3>과 같다.

첫째, 가족여가활동을 가정내 여가활동과 가정외 여가활동으로 분류했을 경우 가정내 여가활동은 전체 비율의 43.3%, 가정외 여가활동은 56.7%로 비교적 고르게 분포되어 있다. 두 번째로 옥내활동과 옥외활동으로 분류했을 경우 옥내활동은 전체 비율의 72.7%, 옥외활동은 27.3%이다. 세 번째의 유형에서 고소비적 여가활동은 30.5%, 저소비적 여가활동은 69.5%를 차지하고 있다. 네 번째 유형에서는 육체적 활동이 22.3%, 비육체적 활동이 77.7%를 차지하고 있다. 다섯 번째 유형에서는 취미 및 교양활동이 25.8%, 스포츠활동이 18.3%, 오락 및 교양활동이 55.9%로 전체 중 절반 이상을 차지하고 있다.

전체적으로 종합해 보면, 가정외 여가활동, 옥내활동, 저소비적 여가활동, 비육체적 활동, 오락 및 교양활동의 비율이 비교적 높다.

<표 4-3> 가족여가활동유형 빈도

여가활동유형	빈도	퍼센트
가정내 여가활동	295	43.3%
가정외 여가활동	387	56.7%
육내활동	496	72.7%
육외활동	186	27.3%
고소비적 여가활동	208	30.5%
저소비적 여가활동	474	69.5%
육체적 활동	152	22.3%
비육체적 활동	530	77.7%
취미 및 교양활동	176	25.8%
스포츠활동	125	18.3%
오락 및 교양활동	381	55.9%



제 3 절 신뢰성 및 타당성 검증

1. 가족여가활동 동기

가족여가활동 동기의 신뢰성 검증결과는 <표 4-4>와 같다. 각 요인의 크론바하 알파(Crombach alpha)계수가 모두 0.6이상으로 비교적 신뢰도가 높다. 요인분석 결과 총 6개의 요인이 추출되었으며, 추출된 요인의 총분산은 65.712%를 설명하고 있다. 그리고 변수들간의 상관관계가 다른 변수에 의해 설명되는 정도를 나타내는 KMO(Kaise-Meyer-Olkin)의 값은 0.729로 적당한 것으로 나타나 변수선택이 타당함을 알 수 있다. 또한, 요인분석 모형의 적합성을 나타내는 바르레트(Bartlett)의 구형성검정치가 1718.072이며 유의확률값이 0.000으로 공통요인이 존재한다고 볼 수 있다.

<표 4-4> 가족여가활동 동기의 신뢰성 및 타당성 검증

요인	측정항목	적재값	공통성	알파값	고유치	분산율
위신	남들에게 이야기하기 위해	.869	.768	.7758	4.204	21.019
	사회적 체면, 권위 유지를 위해	.862	.767			
	타인이 권유하기 때문에	.696	.560			
	다른사람을 돕기 위해	.646	.569			
건강	신체운동을 위해	.847	.731	.6800	2.607	13.037
	건강유지를 위해	.817	.704			
	휴식을 위해	.629	.372			
	자연을 즐기기 위해	.606	.456			
즐거움 및 만족감	삶을 풍요롭게 하기 위해	.838	.731	.7206	1.933	9.663
	생활의 만족감을 위해	.836	.739			
	즐거움을 추구하기 위해	.540	.551			
교육	가족과 함께 뭔가 배우기 위해	.802	.733	.7421	1.793	8.964
	자녀들의 교육을 위해	.705	.712			
	새로운 경험을 위해	.590	.657			
가족관계	가족들과의 관계를 좋게 하기 위해	.859	.795	.6320	1.450	7.249
	가족들과 함께 시간을 보내기 위해	.788	.630			
	가족이 여가활동을 원해서	.445	.488			
탈출	일상생활, 의무에서의 탈출을 위해	.857	.774	.7157	1.156	5.781
	일상생활의 지루함을 피하기 위해	.841	.730			

2. 가족여가활동 제약요인

가족여가제약요인의 신뢰성 및 타당성 분석을 한 결과는 <표 4-5>와 같다. 각 요인의 알파값이 모두 0.6이상이고, 가족여가 제약요인을 구성하는 차원은 고유치(eigen value)가 1이상인 요인이 4개로 추출되었다. 추출된 요인의 총분산은 62.239%를 설명하고 있다. 그리고 변수들간의 상관관계가 다른 변수에 의해 설명되는 정도를 나타내는 KMO(Kaise-Meyer-Olkin)의 값은 0.701로 적당한 것으로 나타나 변수선택이 타당함을 알 수 있다. 또한, 요인분석 모형의 적합성을 나타내는 바르레트(Bartlett)의 구형성검정치가 872.797이며, 유의확률값이 0.000으로 공통요인이 존재한다고 볼 수 있다.

<표 4-5>가족여가제약요인의 신뢰성 및 타당성 검증

요인	측정항목	적재 값	알파값	고유 치	분산율
사회 구조적 제약	함께 참여할 만한 여가활동프로그램이 없기 때문에	.794	.7441	2.354	18.106
	여가시설을 이용하는 사람이 많아 붐비기 때문에	.730			
	여가시설의 위치를 모르기 때문에	.714			
	주변에 가족이 이용할 만한 여가시설이 없기 때문에	.694			
가족 구조적 제약	친지, 부모님을 돌봐드려야 하므로 시간이 부족하기 때문에	.828	.6785	2.170	16.692
	가족 중 어린아이나 노인이 있기 때문에	.686			
	여가시설사용료, 장비가 비싸기 때문에	.636			
	직장일, 가사일로 시간이 부족하기 때문에	.603			
인간 상호간 제약	각자 좋아하는 여가활동이 서로 다르기 때문에	.833	.6698	2.020	15.539
	여가활동을 각자 개별적으로 하기 때문에	.783			
	가족이 멀리 떨어져 있기 때문에	.575			
인간 내적 제약	여가생활의 필요성을 별로 못 느끼기 때문에	.828	.6720	1.581	12.164
	함께 여가활동을 하는 것을 불편하다고 느끼기 때문에	.719			

제 4 절 가설검증

1. 가설 I

가족생활주기에 따라 가족여가활동 동기에 유의한 차이가 있을 것이라는 가설을 검증하기 위해 일원분산분석(one-way ANOVA)을 실시하였고, 사후검정에 있어서는 던컨(Duncan)의 다중검정치를 이용하였다.

분석결과 가족여가활동 동기 중에서 위신, 교육, 가족관계 요인에는 집단들 간에는

유의한 차이가 없었으며, 건강, 즐거움 및 만족감, 일상생활 탈출요인은 가족생활주기에 따라 집단간에 유의한 차이가 있었다. <표 4-6>

<표 4-6> 가족생활주기와 가족여가활동 동기에 대한 일원분산분석

요인 \ 주기		신혼 부부기	자녀 양육기	자녀 교육기	자녀 성년기	자녀 결혼기	F	자유도	유의 확률
위신	평균값	2.07	1.99	2.11	2.25	1.99	1.120	4/249/253	.348
	Duncan test	a	a	a	a	a			
건강	평균값	4.07	3.76	3.58	3.68	3.88	3.712	4/248/252	.006***
	Duncan test	c	ab	a	ab	bc			
즐거움 및 만족감	평균값	3.25	3.45	3.25	3.17	2.75	4.701	4/249/253	.001***
	Duncan test	b	b	b	b	a			
교육	평균값	3.68	3.47	3.64	3.69	3.68	1.427	4/249/253	.226
	Duncan test	a	a	a	a	a			
가족관계	평균값	3.62	3.63	3.58	3.34	3.60	1.261	4/249/253	.286
	Duncan test	a	a	a	a	a			
일상생활 탈출	평균값	3.88	3.82	3.49	3.50	3.17	4.335	4/249/253	.002***
	Duncan test	b	b	ab	ab	a			

1) **P<0.05 ***P<0.01

2) 자녀결혼기는 장·노년기와 은퇴기를 포함한 것임.

유의수준 0.01 이내에서 건강, 즐거움 및 만족감, 일상생활 탈출요인이 집단들 간에 유의한 평균차이가 있었다.

건강 동기에 대해서는 신혼부부기 집단이 평균값이 가장 높았고, 그 다음으로는 자녀결혼기, 자녀양육기 집단이 높았다. 사후검정 결과, 자녀양육기, 자녀성년기, 자녀결혼기 집단은 차이에 있어서 거의 동일한 수준이지만, 신혼부부기집단과 자녀교육기 집단은 집단간에 차이가 있음을 확인할 수 있다.

즐거움 및 만족감 동기에 대해서는 자녀양육기 집단이 평균값이 가장 높은 것으로 나타났고, 자녀교육기와 신혼부부기 집단에서도 비교적 높게 나타났다. 사후검정 결과 신혼부부기, 자녀양육기, 자녀교육기, 자녀성년기 집단은 차이에 있어서 거의 동일한 수준을 보였지만, 자녀결혼기 집단과는 상당한 차이가 있었다.

일상생활 탈출 동기에 대해서는 신혼부부기 집단이 평균값이 가장 높게 나타났고, 자녀양육기와 자녀교육기 집단에서도 높게 나타났다. 사후검정 결과, 자녀결혼기 집단과 신혼부부기, 자녀양육기 집단간에 차이가 있었다.



2. 가설 II

가족생활주기에 따라 가족여가 제약요인에 유의한 차이가 있을 것이라는 가설을 검증하기 위해 일원분산분석(one-way ANOVA)을 실시하였고, 사후검정에 있어서는 던컨(Duncan)의 다중검정치를 이용하였다.

분석 결과 가족여가 제약요인 중 사회구조적 제약요인, 인간상호간 제약요인, 인간내적 제약요인에 집단들 간에 유의한 차이가 있었다. <표 4-7>

유의수준 0.01 이내에서 사회구조적 제약요인과 인간상호간 제약이 집단들 간에 유의한 평균차이가 있었고, 유의수준 0.05 이내에서는 인간내적 요인이 집단들 간에 유의한 평균차이가 있었다.

사회구조적 제약요인에 대해서는 자녀결혼기와 자녀양육기에 속해있는 집단에서 평균값이 높았다. 사후검정 결과, 신혼부부기, 자녀성년기, 자녀교육기 집단간에는 차이에 있어서 거의 동일한 수준이지만, 자녀양육기와 자녀결혼기 집단과는 상당한 차이가 있었다.

인간상호간 제약요인에 대해서는 자녀결혼기 집단의 평균값이 가장 높았고, 그 다음으로는 자녀성년기 집단의 평균값이 높았다. 사후검정 결과, 자녀양육기, 신혼부부기, 자녀교육기 집단간에는 차이에 있어서 거의 동일한 수준이지만, 자녀성년기와 자녀결혼기 집단과는 차이가 있는 것으로 나타났다.

인간내적 제약요인에 대해서는 자녀성년기에 속한 집단의 평균값이 가장 높았고, 그 다음으로 신혼부부기, 자녀결혼기 집단의 평균값이 높았다. 사후검정 결과, 자녀교육기, 자녀양육기 집단과 자녀성년기 집단간에 차이가 있었다.

<표 4-7> 가족생활주기와 제약요인에 대한 일원분산분석

제약요인		주기	신혼 부부기	자녀 양육기	자녀 교육기	자녀 성년기	자녀 결혼기	F	자유도	유의 확률
사회구조적 제약요인	평균값	2.33	2.83	2.49	2.36	2.92	5.420	4/249/253	.000***	
	Duncan test	a	b	a	a	b				
가족구조적 제약요인	평균값	2.58	2.73	2.57	2.67	2.55	.690	4/249/253	.600	
	Duncan test	a	a	a	a	a				
인간상호간 제약요인	평균값	2.40	2.11	2.41	3.04	3.34	19.073	4/249/253	.000***	
	Duncan test	a	a	a	b	b				
인간내적 제약요인	평균값	2.22	1.96	1.92	2.32	2.09	3.063	4/249/253	.017**	
	Duncan test	ab	a	a	b	ab				

1) *P<0.1 **P<0.05 ***P<0.01

2) 자녀결혼기는 장·노년기와 은퇴기를 포함한 것임.

3. 가설 III

가족생활주기 단계에 따라 가족여가활동 유형에 유의한 차이가 있는가를 검증하기 위하여 본 연구에서는 가족여가활동 유형을 5가지 방법으로 분류하여 각각의 유형에 대하여 교차분석을 실시하였는데, 결과는 아래와 같다.

첫 번째로 가족여가활동 유형을 그라지아의 이원적 차원에서 구분하여 가정내적 여가활동과 가정외적 여가활동으로 분류했을 경우의 결과는 <표 4-8>과 같다. 신혼 부부기, 자녀양육기, 자녀교육기, 자녀성년기에서는 모두 가정외적 여가활동의 비율이 높았고, 자녀결혼기에서는 가정내적 여가활동의 비율이 높았다.

가정내적 여가활동에 있어서 자녀양육기 단계가 전체에서 가장 높은 비율을 차지하고 있었고, 그 다음으로 자녀교육기, 자녀성년기 순으로 나타났다. 가정외적 여가활동의 경우 자녀교육기에서 가장 높은 비율을 차지하고 있었고, 자녀양육기, 자녀성년기 순으로 나타났다.

이러한 차이는 카이스퀘어 검증을 통해서 가족생활주기에 따른 가정내적 여가활동과 가정외적 여가활동이 0.044 수준으로 유의하다는 것을 알 수 있다.

<표 4-8> 가족생활주기와 가족여가활동에 대한 교차분석(1)

주기 활동	신혼 부부기	자녀 양육기	자녀 교육기	자녀 성년기	자녀 결혼기	전체	X ²	df	p
가정내적 여가활동	32 (10.8%)	96 (32.5%)	77 (26.1%)	53 (18.0%)	37 (12.55%)	295 (100%)	9.79	4	.044**
가정외적 여가활동	51 (13.2%)	99 (25.6%)	134 (34.6%)	69 (17.8%)	34 (8.8%)	387 (100%)			

1) *P<0.1 **P<0.05 ***P<0.01

2) 자녀결혼기는 장·노년기와 은퇴기를 포함한 것임.

두 번째로 가족여가활동 유형을 로치의 이원적 차원에서 구분하여 고소비적 여가활동과 저소비적 여가활동으로 분류했을 경우, 결과는 <표 4-9>와 같다.

자녀교육기 단계에서 고소비적 여가활동에 가장 많이 참여하고 있었고, 그 다음으로 자녀양육기, 자녀성년기, 신혼부부기 순으로 나타났다. 저소비적 여가활동은 자녀양육기에서 가장 많이 참여하는 것으로 나타났고, 그 다음으로 자녀교육기, 자녀성년기 순으로 나타났다.

이러한 차이는 카이스퀘어 검증을 통해서 가족생활주기에 따른 여가활동 유형이 0.001 수준으로 유의하다는 것을 알 수 있다.

<표 4-9> 가족생활주기와 가족여가활동에 대한 교차분석(2)

활동 \ 주기	신혼 부부기	자녀 양육기	자녀 교육기	자녀 성년기	자녀 결혼기	전체	X ²	df	p
고소비적 여가활동	36 (17.3%)	49 (23.6%)	75 (36.1%)	37 (17.8%)	11 (5.3%)	208 (100%)	19.22	4	.001***
저소비적 여가활동	47 (9.9%)	146 (30.8%)	136 (28.7%)	85 (17.9%)	60 (12.7%)	474 (100%)			

1) *P<0.1 **P<0.05 ***P<0.01

2) 자녀결혼기는 장·노년기와 은퇴기를 포함한 것임.

세 번째로 가족여가활동 유형을 교통개발연구원의 여가이용행태를 기준으로 하여 취미 및 교양활동, 스포츠활동, 오락 및 교양활동으로 분류했을 경우 결과는 <표 4-10>과 같다.

취미 및 교양활동은 자녀양육기와 자녀교육기의 비율이 가장 높았고, 스포츠활동은 자녀 교육기가 전체의 44.8%를 차지하면서 가장 높은 비율을 보였다. 그 다음으로

자녀성년기, 자녀양육기 순으로 나타났고, 신혼부부기와 자녀결혼기에서는 동일한 비율을 보이고 있다. 오락 및 교양활동에 있어서는 자녀양육기와 자녀교육기에서 매우 높은 비율을 차지하였고, 그 다음으로는 자녀성년기, 자녀결혼기 순으로 나타났다. 이러한 차이는 카이스퀘어 검증을 통해서 가족생활주기에 따른 여가활동 유형이 0.000 수준으로 유의하다는 것을 알 수 있다.

<표 4-10> 가족생활주기와 가족여가활동에 대한 교차분석(3)

주기 활동	신혼 부부기	자녀 양육기	자녀 교육기	자녀 성년기	자녀 결혼기	전체	X ²	df	p
취미 및 교양활동	33 (18.8%)	53 (30.1%)	50 (28.4%)	28 (15.9%)	12 (6.8%)	176 (100%)	34.51	8	.000***
스포츠 활동	13 (10.4%)	17 (13.6%)	56 (44.8%)	26 (20.8%)	13 (10.4%)	125 (100%)			
오락 및 교양활동	37 (9.7%)	125 (32.8%)	105 (27.6%)	68 (17.8%)	46 (12.1%)	381 (100%)			

1) *P<0.1 **P<0.05 ***P<0.01

2) 자녀결혼기는 장·노년기와 은퇴기를 포함한 것임.

네 번째로 가족여가활동 유형을 로취의 이원적 차원에서 구분하여 육체적활동과 비육체적활동으로 분류했을 경우의 결과는 <표 4-11>과 같다. 모든 주기에서 비육체적활동의 비율이 가장 높다. 육체적 활동에 있어서 자녀교육기 단계가 전 단계중에서 가장 높은 비율을 보이고 있었고, 그 다음으로 자녀양육기, 자녀성년기, 자녀결혼기, 신혼부부기 순으로 나타났다. 비육체적활동의 경우는 자녀양육기의 비율이 가장 높았고, 그 다음으로는 자녀교육기, 자녀성년기, 신혼부부기, 자녀결혼기 순으로 나타나고

있다. 이러한 차이는 카이스퀘어 검증을 통해서 가족생활주기에 따른 육체적활동과 비육체적활동이 0.097 수준으로 유의하다는 것을 알 수 있다.

<표 4-11> 가족생활주기와 가족여가활동에 대한 교차분석(4)

주기 활동	신혼 부부기	자녀 양육기	자녀 교육기	자녀 성년기	자녀 결혼기	전체	X ²	df	p
육체적활동	13 (8.6%)	38 (25.0%)	60 (39.5%)	27 (17.8%)	14 (9.2%)	152 (100%)	7.86	4	.097*
비육체적 활동	70 (13.2%)	157 (29.6%)	151 (28.5%)	95 (17.9%)	57 (10.8%)	530 (100%)			

1) *P<0.1 **P<0.05 ***P<0.01

2) 자녀결혼기는 장·노년기와 은퇴기를 포함한 것임.

<표 4-12> 가족생활주기와 가족여가활동에 대한 교차분석(5)

주기 활동	신혼 부부기	자녀 양육기	자녀 교육기	자녀 성년기	자녀 결혼기	전체	X ²	df	p
옥내활동	63 (12.7%)	139 (28.0%)	149 (30.05%)	91 (18.3%)	54 (10.9%)	496 (100%)	1.712	4	.789
옥외활동	20 (10.8%)	56 (30.1%)	62 (33.3%)	31 (16.7%)	17 (9.1%)	186 (100%)			

1) *P<0.1 **P<0.05 ***P<0.01

2) 자녀결혼기는 장·노년기와 은퇴기를 포함한 것임.

다섯 번째로 가족여가활동유형을 그라지아의 이원적 차원에서 구분하여 옥내활동과 옥외활동으로 분류했을 경우의 결과는 <표 4-12>와 같다. 모든 단계에서 옥내활동의 비율이 높게 나타나고 있고, 통계적으로 유의하지 않다. 옥내활동에 있어서 자녀교육기와 자녀양육기에서 높은 비율을 차지하고 있고, 그 다음으로 자녀성년기, 신혼부부기, 자녀결혼기 순으로 나타나고 있다. 옥외활동의 경우는 자녀교육기 단계가 가장 높은 비율을 차지하고 있었고, 자녀양육기, 자녀성년기, 신혼부부기, 자녀결혼기 순으로 나타났다.



V. 시사점 및 결론

제 1 절 시사점

1. 가족여가활동 측면

오늘날 사회구조가 변화함에 따라서 가족구조가 변화하고 있고, 가족의 기능이 다양한 양상으로 변화하고 있다. 그 중에서도 가족의 여가기능이 강조되면서 그 중요성이 증가하고 있으며, 가족단위로 여가활동을 즐기는 것이 생활양식으로 정착되고 있다. 가정은 가족구성원의 대부분의 여가시간이 이루어지는 장소로서, 가족구성원은 여가활동을 함에 있어서 가족의 영향을 크게 받는다. 가족여가활동은 가족구성원들의 결속력과 단합을 유지시키고, 가족생활의 질과 만족을 증가시키는 역할을 하기 때문에 중요하다.

연구결과 가족구성원이 함께 주로 참여하고 있는 여가활동으로 TV시청, 가족들과의 외식, 산책, 드라이브, 가족과의 대화, 자녀와 놀아주기 등이 있었는데, 여가활동 참여가 다양하지 않고, 옥내 지향적이고, 동적인 활동보다는 정적인 활동이 주를 이루고 있었다. 또한 비용이 적게 들고, 여가활동과 관련된 특별한 교육이나 기술을 필요로 하지 않는 활동에 주로 참여하는 것으로 나타났다.

여가활동 행태와 관련하여 통계청 발표 2000년 사회통계조사 문화와 여가부문 결과에 따르면⁷⁴⁾ 한국인들은 주말이나 휴일의 여가활용방법으로 TV시청이 62.7%, 휴식·수면이 50.7%를 차지하여 수동적 여가활동이 많은 반면, 창작적 취미, 승부놀이, 스포츠 등의 여가활동비중은 매우 낮은 것으로 나타나 본 연구의 결과와 유사하게 나타나고 있었다. 또한 일본인들이 가장 많이 즐기는 여가활동으로 외식, 드라이브, 국내관광여행 등이 있었고, 호주인들의 홈레저활동으로 TV나 비디오 보기, 라디오 청취, 독서 등이 있었다.

위의 사실들을 토대로 여가활동행태의 특징을 비교해 보면, 일본은 외식, 드라이브,

74) 한국관광연구원, 「한국관광정책」 Vol.3, No.3(통권 제 11호), 2001, pp.41-45.

국내외 관광여행 등 적극적이고 능동적인 여가를 즐기는 것으로 나타난 반면, 한국과 호주는 소극적이고 수동적인 활동이 적극적 여가활동에 비해 월등하게 높게 나타나고 있다. 이러한 소극적인 여가활동이 여가활동의 불만족을 초래할 수도 있기 때문에 적극적이고 능동적인 여가활동으로의 변화가 필요하다고 볼 수 있겠다.

또한 가족여가활동의 동기 중에서 휴식과 운동을 통한 건강유지와 일상생활에서의 의무감과 지루함을 피하고자 하는 동기가 강하게 나타났으나 실제로 가족구성원들이 참여하는 활동들은 정적이고 소극적인 활동이었다. 가족들이 여가활동을 통해 건강이나 즐거움의 동기를 충족시키기 위해서는 능동적이고 적극적인 여가활동이 필요하다.

이를 위해서는 가족구성원들의 여가시간과 근로시간의 적절한 조화와 경제적 여유가 선행되어야 하겠고, 보다 높은 수준의 다양한 여가활동을 즐기기 위해서 여가활동에 대한 기술습득 및 교육이 필요하다. 즉, 건전한 여가의식 정착을 위한 여가교육이 이루어져야 하겠다.

2. 지역사회 여가시책 측면



오늘날 여가생활과 관련된 문제는 단순히 개개인에게만 국한된 것이 아니다. 자유재량시간이 적었던 시기에는 여가활용의 문제가 개인에게 국한되었지만 사회변화에 따라 노동시간이 단축되고 자유시간이 확대되고 있는 현대에 들어와서는 지역사회가 주민생활의 질을 향상시킬 수 있도록 적극적인 정책을 지원하는 것이 필요하다.

연구결과에서 알 수 있듯이 가족구성원들이 여가활동에 참여하는데 있어서 사회구조적 제약요인을 강하게 인식하고 있는 것으로 나타났다. 즉, 여가시설의 부족, 가족단위가 함께 즐길 수 있는 프로그램의 부재 등으로 여가활동 참여에 제약을 받는 것으로 나타났다.

이러한 제약들은 가족단위가 쉽게 접근할 수 있고, 비용이나 지속적인 참여에 부담이 없는 여가활동을 할 수 있도록 환경을 조성하고, 증가하는 가족여가시간을 유익하게 보낼 수 있도록 다양한 프로그램을 개발함으로써 해결책을 마련할 수 있을 것이다. 그리고 각 개인의 여가활동에 대한 욕구나 기호는 사람에 따라 다를 뿐 아니라 한 개인에 있어서도 생애 전체를 놓고 볼 때 삶의 단계에 따라 차이가 있을 수 있다.

따라서 각각의 연령층에 맞는 여가활동과 그에 필요한 환경이 필요하다.

현재 유년기의 어린이들은 대부분이 어린이집이나 유치원 등 사설기관을 이용하고 있으며, 지역차원에서 제공하는 공공시설은 빈약한 실정이다. 가정 내의 놀이공간도 대부분이 비좁으며 놀이터나 공원 등 동네의 놀이시설도 충분하지 않다. 지역차원에서 어린이들을 위한 놀이터, 공원을 조성하고, 안전하고 다양한 시설확보할 필요가 있다. 여가활동으로는 신체운동과 창조력과 상상력을 위한 여가활동프로그램을 개발해야 한다.

지역사회는 가정, 학교와 함께 청소년 여가환경을 구성하고 있다. 지역사회의 여가환경은 청소년들에게 많은 영향을 미친다. 현재 대부분의 여가산업은 상업적이고 성인을 위한 것이어서 청소년들의 욕구를 충족시켜줄 만한 여가시설이 많이 부족한 실정이다. 청소년들은 주로 여가시설로 노래방과 오락실, PC방 등을 이용하고 있으며, 체육시설이나 도서관 그 밖에 청소년 시설이 적어 청소년들의 건전한 여가생활을 위한 여건이 미흡하다.

청소년문제나 청소년 비행 등을 방지하기 위해서는 지역사회에 청소년들이 다양한 취미생활을 할 수 있도록 청소년 전용시설이나 체육시설, 놀이터와 공원, 캠프장 등의 청소년들을 위한 여가시설을 마련해야 할 것이다. 또한 청소년들의 생활의 질을 향상시키기 위해 어릴 적부터 여가시간의 유용한 이용과 복지를 위하여 가정, 학교에서 더 나아가 지역사회에서 정책적인 대처를 해 나가야 할 것이다. 이러한 점에서 청소년들을 위한 여가시책은 가정에서 건전한 여가활용 뿐만 아니라 지역사회의 일원으로서의 건전한 여가활용을 제시해 주어야만 한다.

앞으로의 인구구조의 변화로 노령인구의 지속적인 증가로 고령화 사회가 될 것으로 전망된다. 노인들은 직장에서 은퇴를 하고 가정에서도 뚜렷한 역할이 없어 모든 시간들이 여가시간이 될 수 있기 때문에 노인들에게 있어 여가활동은 다른 연령층보다 더욱 중요하다고 할 수 있다. 노인들이 가정 밖에서 주로 이용한 여가시설로는 노인정, 노인학교, 공원, 어린이 놀이터 등이며, 자택에서 주로 가까운 여가시설을 이용하는 편이다.

현재 잉글랜드와 웨일즈에는 노인을 위한 사교클럽이 약 7,000여개가 있고, 그 형태는 한달마다 개최되는 교회의 사교모임에서부터, 데이센터(day centers)에서 이루어지는 사교모임에 이르기까지 다양하다. 그러나 지역사회에는 노인을 위한 시설 및 프

로그램이 많이 부족한 실정이다. 따라서 노인계층의 여가생활을 위한 보다 노인휴양 시설, 공공기관 및 복지시설의 확충이 이루어져야 할 것이며, 노인계층의 여가생활을 위한 보다 쾌적하고 조용한 휴식공간이 제공되어야 할 것이다.

그리고 여가의 의미와 필요성을 인식시키고, 증가하는 자유시간을 가치있게 보낼 수 있도록 여가교육을 체계화시키는 것도 필요하다. 아직 지역사회는 여가활동에 대한 공식적인 교육이 미흡한 실정이어서 여가를 효과적으로 이용할 수 있는 능력이 부족한 상태이고 시설면이나 프로그램 개발면에서도 많이 뒤떨어져 있는 상태이다. 여가교육은 개인에게 여가의 가치, 태도, 목표를 확립시키주고, 여가생활의 질을 고양시켜주고, 여가생활의 질을 향상시키기 위하여 개인의 잠재력을 개발시켜 준다. 이와 같이 여가교육은 많은 의미와 역할을 하고 있으므로 단지 학교교육에 국한되지 않고 지역사회 전반적인 교육의 차원으로 이루어져야 할 필요가 있다.

여가의 교육화를 위해 지역사회 차원에서 여가교육예산의 확보, 지역주민의 여가생활에 대한 프로그램 편성, 여가선용을 위한 기회와 시설의 제공 등 행정적 지원이 필요하며, 여가의 개발과 선도, 정보화를 위한 연구기관의 설립과 육성도 필요하다.



3. 여가연구 측면

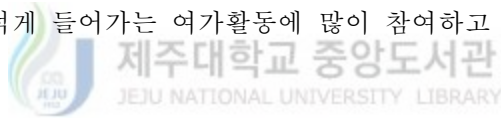
가족생활주기는 시간이 지남에 따라서 가족구성원의 태도와 행동이 어떻게 변화하는가에 초점을 두고 있는 것으로 개인 또는 가족단위의 소비자행동을 이해하는데 매우 중요시 된다.

가족생활주기와 여가행동에 대한 웰즈와 구바(Wells and Gubar), 머피와 스테플즈(Murphy and Staples), 코덴자와 데이비스(Codenza and Davis), 보자닉(Bojanic), 당코와 셰닝거(Danko and Shaninger), 로슨(Lawson), 랜돈과 로켄더(Landon and Locander), 메이요와 자비스(Mayo and Jarvis), 홍향숙, 안종수(1995) 등 기존의 선행 연구는 주로 가족휴가 결정문제와 관련된 의사결정유형, 태도의 속성, 단계별 휴가유형 및 비용지출, 선호하는 여행속성 등을 다룬 연구가 대부분이다.

연구결과를 보면 여가행동은 가족생활주기의 각 단계별로 다르게 나타나고 있었다.

전반적으로 생활주기의 초기단계는 금전적으로 부담이 적고, 여가지향적인 시기로서 다양하고 동적인 여가활동에 참여하는 것으로 나타났다. 자녀가 있는 생활주기의 단계에서는 대체로 자녀의 영향력이 커지면서 라이프 스타일이 전반적으로 자녀중심적이 되어가는 경향이 있었다. 또한 대부분의 여가활동들이 감소하고, 동적인 활동에서 정적인 활동으로 변화하는 경향이 있었다. 자녀가 결혼해서 출가하는 시기에서는 다시 부부만 남게되는 시기로 여행과 오락에 관심을 갖게 된다.

기존의 선행연구들을 토대로 본 연구에서는 가족생활주기 단계를 설정하여 실제로 지역사회 의 가족을 대상으로 적용해 보고 각 단계에 따른 여가행동의 특성을 알아보았다. 가족생활주기와 관련된 기존의 선행연구의 결과와 마찬가지로 본 연구에서도 가족생활주기의 각 단계별로 여가행동에 차이가 있었다. 가족여가활동 참여에 대한 의사결정에 있어서 부인의 의사결정이 지배적인 것으로 나타나 코덴자와 데이비스(Codenza and Davis)의 연구결과와 유사한 결과를 보였고, 가족여가활동 유형에 대한 결과를 비교해 보면, 안중수의 연구결과와 유사하게 대부분의 가족이 일상적인 여가활동과 비용이 적게 들어가는 여가활동에 많이 참여하고 있었다.



제 2 절 결론

현대는 매스레저(mass leisure)의 시대라 부를 만큼 국민 각층이 쓸 수 있는 여가 시간이 크게 증가하고 있으며, 가족구조가 핵가족으로 변화함에 따라 가족단위의 여가활동이 점차 활발해지고 있다.

가족단위의 여가활동은 오락 및 휴식의 기능 외에도 가족의 이해와 행복을 증가시키고, 소속감과 일체감을 증가시키며, 가족 구성원 개개인 뿐만 아니라 가정과 사회의 여러 가지 갈등을 해소한다는 측면에서 무엇보다도 중요한 의미를 갖는다.

가족생활주기에 관한 기존의 연구는 가계의 소득, 소비, 저축 유형 및 관광행동에 관한 연구가 대부분이며, 여가행동과 가족생활주기를 관련시킨 연구는 현재 미흡한 실정이다. 특히, 여가행동 중에서도 최근 중요성이 점차 증가하고 있는 가족단위의

여가활동에 관한 연구는 상당히 부족한 실정이다.

본 연구에서는 가족생활주기라는 인구통계적 변수를 중심으로 각 생활주기에 따라 가족여가활동에 차이가 있는지를 알아보려고 하였다. 이를 위하여 관련된 기존연구를 검토해서 이론적 배경을 서술하였고, 이를 기초로 가설을 설정하였고, 가설을 검증하기 위해 실증분석을 실시하였다.

가족여가활동의 일반적 특성에 대해 분석한 결과, 가장 많이 참여하는 가족여가활동은 TV시청으로 나타났고, 그 다음으로 가족들과의 외식, 산책, 드라이브, 가족과의 대화, 자녀와 놀아주기 등이 있었다. 여가활동 참여시기는 주로 평일과 주말에 이루어지고 있는 것으로 나타났고, 활동빈도는 매일 참여하거나 일주일에 한번 정도 참여하는 것에 높은 비율을 나타냈다. 여가활동에 대한 월평균 경비는 7-10만원이 가장 많은 것으로 나타났다. 가족여가활동 시 의사결정과 관련해서는 기혼여성의 영향력이 가장 큰 것으로 나타났고, 남편의 영향력이 가장 적은 것으로 나타났다.

본 연구의 가설검증결과를 살펴보면

첫째, 가족여가활동 동기에 차이가 있을 것이라는 가설을 분석한 결과 6개의 요인들 중에서 건강, 즐거움 및 만족감, 일상생활 탈출요인이 집단들 간에 유의한 차이를 보였다. 특히, 신혼부부기 집단에서는 휴식과 운동을 통해 건강을 유지하려는 동기와 일상생활에서의 의무감 및 지루함에서 벗어나고자 하는 동기가 강한 것으로 나타났다. 자녀양육기 집단에서는 자녀들과 함께 즐거움과 만족감을 추구하려는 동기가 강하게 나타났다.

두 번째, 가족생활주기에 따라 가족여가활동 제약요인에 차이가 있을 것이라는 가설분석의 결과 사회구조적 제약요인, 인간상호간 제약요인, 인간내적 제약요인에서 집단간에 유의한 차이가 있었다. 자녀결혼기 집단은 사회구조적 제약요인과 인간내적 제약요인을 강하게 인식하는 것으로 나타났고, 자녀양육기 집단은 가족구조적 제약요인을 강하게 인식하는 것으로 나타났다.

세 번째, 가족생활주기에 따라 가족여가활동 유형이 다를 것이라는 가설분석의 결과는 다음과 같다. 가정내적 여가활동은 자녀양육기 단계에서 가장 높은 비율을 차지하였고, 가정외적 여가활동은 자녀교육기에서 가장 높은 비율을 차지하였다. 고소비적 여가활동은 자녀교육기가 가장 높은 비율을 나타냈고, 저소비적 여가활동은 자녀양육기에서 높은 비율을 나타냈다. 취미 및 교양활동과 오락 및 교양활동은 자녀양육

기에서, 스포츠활동은 자녀교육기에서 높은 비율을 나타냈다. 육체적 활동은 자녀교육기에서, 비육체적 활동은 자녀양육기에서 높은 비율을 나타냈다.

연구의 한계점 및 향후 연구방향은 다음과 같다.

첫째, 가족여가행동에 관련된 설문문항에 대한 응답대상을 가족구성원 전체로 하지 않고, 기혼여성에 국한시켰기 때문에 응답내용의 정확성에 한계가 있다. 따라서 향후에는 보다 정확한 결과를 얻기 위해서 가족구성원 전체를 대상으로 한 조사가 필요할 것이다.

둘째, 각 주기에 해당하는 표본의 비율이 자녀양육기와 자녀교육기에 치우쳐 있어서, 분석결과의 신뢰성에 한계가 있다. 따라서 실제 모집단의 수와 비례하는 각 주기별 표본수를 기초로 해서 분석할 필요가 있다.

셋째, 가족여가행동의 내용적 범위를 일상생활에서 일어나는 여가활동에만 국한시켰기 때문에 향후에는 일상생활을 벗어난 관광여가까지 포함해서 내용적 범위를 확장시켜야 할 것이다.

넷째, 여가행동에 영향을 미치는 많은 변수들 가운데 가족생활주기만을 기준으로 했기 때문에 다른 변수들의 영향력에 대해서는 상관관계를 알 수 없다. 따라서 학력, 소득수준, 직업, 연령 등의 여러 가지 변수의 영향력에 대해서도 고려할 필요가 있다.

참 고 문 헌

1. 국내 문헌

1) 국내 서적

- 공세권 외, 「가족의 변화와 가족정책」, 세명문화사, 1994.
- 김광득, 「여가와 현대사회」, 백산출판사, 2000.
- 김경호·고승익, 「관광학원론」, 형설출판사, 2001.
- 김양희·이형실, 「결혼과 가족」, 중앙대학교 출판부, 1997.
- 김사헌, 「관광학 연구방법론」, 일신사, 2000.
- 박석희, 「관광조사연구기법」, 일신사, 2000.
- 박시사, 「관광소비자행동론」, 대왕사, 2001.
- 손해식 외, 「여가사회와 관광」, 백산출판사, 2000.
- 엄서호, 「관광레저연구」, 백산출판사, 1998.
- 오택섭, 「사회과학 데이터분석법」, 나남출판사, 2000.
- 유영주 외, 「현대결혼과 가정 - 건강 가족적 접근」, 신광출판사, 2000.
- 이인정·최해경 공저, 「인간행동과 사회환경」, 나남출판사, 2002.
- 이정우 외, 「현대결혼과 가족문화」, 숙명여자대학교 출판부, 2001.
- 조현호, 「여가론」, 대왕사, 2001.
- 최병용, 「최신 소비자행동론」, 박영사, 1996.
- 한경수, 「관광객행동론」, 형설출판사, 1992.

2) 국내 논문

- 교통개발연구원, “88관광분야 정기조사”, 교통개발연구원, 1988.

- 동아대학교 관광·레저연구소, “부산시민의 여가유형별 행동특성에 관한 연구” 1996.
- 신현주, 박시범, “라이프 스타일과 레저활동 유형간의 상관성 연구”, 「관광학연구」, 17, 1999.
- 안종수, “도시가족의 여가활동 특성에 관한 연구”, 「관광학연구」, 제 18권 제 2호, 1993.
- 유영주, “한국 도시가족의 가족생활주기 모형설정에 관한 연구”, 「한국가정관리학회지」,
- 이영분 외, “가족의 변화에 따른 가족복지서비스의 대응”, 「한국가족복지학」, 제 3호,
- 저축추진중앙위원회, “한국인의 생활의식조사 : 경제생활을 중심으로”, 서울, 1986.
- 표영희, “기혼여성의 가족생활주기와 여가활동과 여가제약과의 관계”, 박사학위논문, 이화여대 대학원, 1996.
- 한국관광공사, “국민여가생활의 실태분석과 대책”, 한국관광공사, 1985.
- 한국관광연구원, “한국관광정책”, 한국관광연구원, 2001.
- 홍향숙, “가족생활주기에 따른 가계의 소비생활문제에 관한 연구”, 석사학위논문, 서울대학교 대학원, 1989.

2. 국외 문헌

1) 국외 서적

- Bammel, G. and Bammel, L. L., *Leisure and Human Behavior*, Iowa : W. C. B. Company Publishers, 1982.
- Berger, B., *The Sociology of Leisure : Some Suggestions*, Industrial Relations, 1962.
- Edginton, C. R., Jordan, D. J., DeGraf, D. G., and Edginton, S. R., *Leisure and Life Satisfaction*, Wm. C. Brown Communications, Inc., 1995.

- Epperson, A. F., *Private and Commercial Recreation*, New York, John Wiley & Sons, 1977.
- Henderson, K. A., Bialeschki, M. D., Shaw, S. M., and Freysinger, V. J., *A Leisure of One's Own : A Feminist Perspective on Women's Leisure*, Venture Publishing, Inc., 1989.
- Kelly, J. R. and Godbey, G., *The Sociology of Leisure*, Venture Publishing, Inc., 1999.
- Kelly, J. R., *Leisure*, Prentice-Hall, Inc., 1982.
- Lutzin, S. G. and Storey, E. H., *Managing Municipal Leisure services*, Washington, D. C., The International City Management Association, 1973.
- MacNeil, R. D. and Teague, M. L., *Aging and Leisure Vitality in Later Life*, Prentice-Hall, Inc., 1987.
- Murphy, J. F., *Concepts of Leisure, 2nd ed.*, Prentice-hall Inc., 1981.
- Schwarz, D. A., *The Changing Family Its Function and Future, 3rd ed.*, Prentice-Hall, Inc., 1982.
- Szali, A., *The Use of Time*, Mouton : The Hague, 1972.

2) 국외 논문

- Bojanic, D. C., "A Look at a Modernized Family Life Cycle and Overseas Travel", *Journal of Travel and Tourism Marketing*, Vol.1, 1992.
- Clough, P., Shepherd, J., and Maughan, R., "Motives for participation in - recreational running", *Journal of Leisure Research*, vol.21, No.4, 1991.
- Cosenza, R. M. and Davis, D. L., "Family Vacation Decision Making Over The Family Life Cycle : A Decision and Influence Structure Analysis", *Journal of Travel Research*, Vol.20, 1981.
- Crompton, J. L., "Motivation for Pleasure Vacation", *Annals of Tourism Research*,
- Fodness, D., "Measuring Tourist Motivation", *Annals of Tourism Research*,

- Glick, P. C., "Updating the Life Cycle of the Family", *Journal of Marriage and the family*, Vol.39, 1977.
- Godbey, G. and Crawford, D., "Nature and Process of Leisure Constraints : An Empirical Test" , *Leisure Sciences*, Vol.15, 1993.
- Iso-Ahola, S. E., Jackson, E., and Dunn, E., "Starting Ceasing, and Replacing Leisure Activities Over the Life-Span" , *Journal of Leisure Research*, vol.26, 1994.
- Jennifer Mactavish et al, "Patterns of family recreation in families that include children with a developmental disability" , *Journal of Leisure Research*, First Quarter, 1997.
- Landon, E. L. and Locander, W. B., "Family Life Cycle and Leisure Behavior Research", *Advanced consumer Research*, Vol.6. 1979.
- Lansin, J. B. and Kish, L., "Family Life Cycle as an Independent Variable", *American Sociological Review*, Vol.22, No.5, 1957.
- Lawson, R., "Patterns of Tourist Expenditure and Types of Vacation Across the Family Life Cycle", *Journal of Travel Research*, Spring, 1991.
- Lounsbury, J. W. and Polik, J. R., "Leisure Needs and Vacation Satisfaction", *Leisure Sciences*, Vol.14, 1992.
- Mayo, E. J. and Jarvis, L. P., *The Psychology of Leisure Travel*, Boston : CBI Publishing Co., 1981.
- Murphy, P. E. and Staples, W. A., "A modernized Family Life Cycle" , *Journal of Consumer Research*, Vol.6. 1979.
- Orthner, D. K and Mancini, J. A., "Leisure Impacts on Family Interaction and Cohesion", *Journal of Leisure Research*, Vol. 22, 1990.
- Raymore, L., Godbey, G., and Crawford, D., "Self-esteem, gender, and socioeconomic status : Their relation to perceptions of constraint of leisure among adolescents" , *Journal of Leisure Research*, Second Quarter 1994.

- Susan, M. S., “Controversies and contradictions in family leisure : An analysis if conflicting paradigms” , *Journal of Leisure Research*, First Quarter, 1997.
- Wells, W. D. and Guber, G., “Life Cycle Concept in Marketing Research” , *Journal of Marketing Research* Vol.3, November 1966.
- White, T. H., “The Relative Importance of Education and Income as Predictor in Outdoor Recreation Participation” , *Journal of Leisure Research*, Vol.7, No.3, 1975.



--	--	--

■ 가족여가활동 특성에 관한 의견조사 ■

안녕하십니까?

현대는 여가시간이 증가하면서 건전한 여가생활은 자기계발은 물론 가정생활을 위하여 중요한 비중을 차지하기 시작하였습니다.

이 설문은 제주시 지역의 기혼여성을 대상으로 각 가정에서 이루어지고 있는 가족여가활동의 특성에 관해 알아보고자 작성된 것입니다.

여기서는 귀하의 여가활동에 관하여 평소 즐겨 참여하거나 생각하고 있는 것에 관하여 있는 그대로 답변하여 주시면 됩니다.

귀하의 응답내용은 통계처리에 의한 연구목적으로만 사용할 것을 약속드리며, 응답 중 의문사항이 있으시면 아래로 연락해 주시기 바랍니다.

다시 한번 본 조사에 협조해 주신데 대하여 감사드립니다.

2002. 9

지도교수 : 제주대학교 관광경영학과 교수

오 상 훈

연구자 : 제주대학교 대학원 관광경영학과 석사과정

고 미 영

(016-699-7713 / 754-3192 / kossi32@hanmail.net)

※ **가족여가활동**이란 귀하의 가족구성원 중 2명 이상이 함께 참여하는 여가 활동을 말합니다. 다음의 <가족여가활동보기>는 귀하의 가족들이 함께 할 수 있는 가능한 가족여가활동들을 나타낸 것입니다. 이 중에서 다음 물음에 대한 적합한 항목을 선택하여 해당번호를 기입하여 주십시오. (1번 ~ 5번 문항까지)

가족여가활동보기

- | | | |
|------------|-------------------|---------------|
| 1. 산책 | 18. 유적지답사 | 35. TV시청 |
| 2. 조깅, 체조 | 19. 동·식물원방문 | 36. 비디오시청 |
| 3. 에어로빅 | 20. 해수욕장 | 37. 친지방문 |
| 4. 헬스 | 21. 드라이브 | 38. 노래방 |
| 5. 자전거 타기 | 22. 전시회·박물관관람 | 39. 종교활동 |
| 6. 테니스 | 23. 교양강좌참석 | 40. 봉사활동 |
| 7. 볼링 | 24. 가족과의 대화 | 41. 바둑, 장기 |
| 8. 배드민턴 | 25. 자녀와 놀아주기 | 42. 만화 읽기 |
| 9. 탁구 | 26. 놀이터나 공원 가기 | 43. 화투, 카드 |
| 10. 수영 | 27. 가족과의 외식 가기 | 44. 경마관람 |
| 11. 골프 | 28. 집안 가꾸기 | 45. 스포츠관람 |
| 12. 롤러블레이드 | 29. 화초 가꾸기 | 46. 전자오락, 컴퓨터 |
| 13. 낚시 | 30. 가족과 함께 음식 만들기 | 47. 수공예 |
| 14. 캠핑 | 31. 사우나 | 48. 뜨개질 |
| 15. 등산 | 32. 찜질방 | 49. 꽃꽂이 |
| 16. 놀이동산가기 | 33. 음악회관람 | 50. 수집활동 |
| 17. 농장방문 | 34. 영화, 연극관람 | |

1. 위의 여가활동 중에서 귀하의 가족이 가장 많이 참여하시는 가족여가활동을 찾아 해당번호를 순서대로 적어주십시오.

(1위:) (2위:) (3위:)

2. <문 1>에서 답한 가족여가활동은 주로 언제 있습니까?

	평일	주말	공휴일	방학/휴가
1위	①	②	③	④
2위	①	②	③	④
3위	①	②	③	④

3. <문1>에서 답한 가족여가활동은 얼마나 자주 이루어집니까?

	1년에 1-2번	한달에 1-2번	일주일에 한번	일주일에3-4번	매일
1위	①	②	③	④	⑤
2위	①	②	③	④	⑤
3위	①	②	③	④	⑤

4. 위의 가족여가활동들을 위하여 지출하고 있는 경비는 월 평균 대략 얼마입니까?
()원

5. 귀하의 가정에서는 위의 가족여가활동을 결정할 때 주로 누구의 영향력이 가장 크게 작용하고 있다고 생각하십니까?

- ① 본인 ② 남편 ③ 자녀 ④ 부부공동 ⑤ 전 가족

■ 다음은 귀하의 가족이 새로운 가족여가활동에 참여하는 이유를 묻는 질문들입니다. 각 항목을 읽고 자신의 생각과 가장 가까운 번호에 ○ 표해 주십시오.

여가동기항목	전혀 그렇지 않다	그렇지 않다	보통이다	그렇다	매우 그렇다
1. 자연을 즐기기 위해서	①	②	③	④	⑤
2. 신체적 휴식을 위해서	①	②	③	④	⑤
3. 건강을 유지하기 위해서	①	②	③	④	⑤
4. 신체운동을 위해서	①	②	③	④	⑤
5. 일상생활의 지루함을 피하기 위해서	①	②	③	④	⑤
6. 일상생활, 의무로부터 탈출을 위해서	①	②	③	④	⑤
7. 새롭고 신기한 것을 경험하기 위해서	①	②	③	④	⑤
8. 즐거움을 추구하기 위해서	①	②	③	④	⑤
9. 가족, 친지들과 시간을 함께 보내기 위해서	①	②	③	④	⑤
10. 가족들과의 관계를 더욱 좋게 하기 위해서	①	②	③	④	⑤
11. 자녀들의 교육에 도움이 되기 때문에	①	②	③	④	⑤
12. 가족과 함께 뭔가 새로운 것을 배우기 위해서	①	②	③	④	⑤
13. 가족이 여가활동을 원하기 때문에	①	②	③	④	⑤
14. 사회적 체면(권위)을 유지하기 위해서	①	②	③	④	⑤
15. 남들에게 이야기하기 위해서	①	②	③	④	⑤
16. 다른사람들이 좋다고 권하기 때문에	①	②	③	④	⑤
17. 다른 사람들을 돕기 위해서	①	②	③	④	⑤
18. 생활의 만족감을 느끼기 위해서	①	②	③	④	⑤
19. 삶을 풍요롭게 하기 위해서	①	②	③	④	⑤
20. 자아를 실현하기 위해서	①	②	③	④	⑤

■다음은 귀하의 가족이 함께 가족여가활동에 참여하지 못하는 이유를 알아보고자 하는 것입니다. 각 문항을 정확하게 읽으시고 자신의 생각과 가장 가까운 번호에 ○ 표하여 주십시오.

문 항	전혀 그렇지 않다	그렇지 않다	보통 이다	그렇다	매우 그렇다
1. 우리 가족은 여가생활의 필요성을 별로 못 느끼기 때문에	①	②	③	④	⑤
2. 우리 가족은 함께 여가활동을 하는 것을 불편하다고 느끼기 때문에	①	②	③	④	⑤
3. 우리 가족의 신앙생활에 지장을 줄 것 같기 때문에	①	②	③	④	⑤
4. 우리 가족은 각자 개별적으로 여가활동을 하기 때문에	①	②	③	④	⑤
5. 우리 가족은 좋아하는 여가활동이 서로 다르기 때문에	①	②	③	④	⑤
6. 우리 가족이 멀리 떨어져 있기 때문에	①	②	③	④	⑤
7. 우리 가족은 여가활동에 대한 기술이 부족하기 때문에	①	②	③	④	⑤
8. 우리 가족 중 육체적으로 몸이 불편한 사람이 있기 때문에	①	②	③	④	⑤
9. 우리 가족 중 어린아이나 노인이 있기 때문에	①	②	③	④	⑤
10. 우리 가족은 직장일이나 가사일 때문에 여가활동을 할 만한 시간이 부족하기 때문에	①	②	③	④	⑤
11. 우리 가족은 친지, 부모님을 돌봐드려야 하므로 여가활동을 할 만한 시간이 부족하기 때문에	①	②	③	④	⑤
12. 우리 가족이 함께 여가활동을 하기 위한 시설사용료, 장비 등이 비싸기 때문에	①	②	③	④	⑤
13. 주변에 우리 가족이 여가활동을 할 만한 여가시설이 없기 때문에	①	②	③	④	⑤
14. 우리 가족이 함께 참여할 만한 여가활동 프로그램이 없기 때문에	①	②	③	④	⑤
15. 여가시설을 이용하는 사람이 너무 많아 붐비기 때문에	①	②	③	④	⑤
16. 우리 가족이 여가활동을 할 만한 시설이 어디 있는지 모르기 때문에	①	②	③	④	⑤

■다음은 귀하의 가족생활주기에 관한 사항입니다. 해당사항에 ○ 표하여 주십시오.

※ 귀하의 가정은 다음 중 어디에 해당되십니까?

① **신혼부부기**

: 결혼 후 부부만 생활하고 있으며 아직 자녀가 없다.

② **자녀양육기**

: 막내자녀가 아직 초등학교 입학전이다.

③ **자녀교육기**

: 막내자녀가 초·중·고등학교에 다닌다.

④ **자녀성년기**

: 막내자녀가 고등학교를 졸업해서 대학, 직장, 군대에 가거나 가사일을 돕고 있지만 아직 자녀 모두가 결혼전이다.

⑤ **자녀결혼기**

: 자녀 중 결혼한 자녀도 있고 결혼을 안 한 성인자녀도 있지만 가계에 경제적 부담을 주지 않는다.

⑥ **장·노년기**

: 모든 자녀가 결혼하였으며, 부부 중 한 사람은 아직도 경제적 수입이 있다.

⑦ **은퇴기**

: 부부 모두가 현업에서 은퇴(퇴직)하였으며, 특별한 경제적 수입은 없다.

■다음은 귀하의 일반적인 사항에 관한 질문입니다. 해당사항에 ○ 표하여 주십시오.

1. 귀하의 연령은?

- ① 20대 ② 30대 ③ 40대 ④ 50대 ⑤ 60대 이상

2. 귀하의 학력은?

- ① 국졸 ② 중졸 ③ 고졸 ④ 대졸 ⑤ 대학원졸 이상

3. 직업을 가지고 있다면, 귀하의 직업은 ?

- ① 자영업 ② 전문직(교수, 의사, 법률가, 예술가) ③ 농·어업
④ 사무직 / 회사원 ⑤ 판매 / 서비스직 ⑥ 공무원
⑦ 기타(부업)

4. 귀하의 자녀는 모두 몇 명입니까? ()명

5. 귀하의 자녀 중 가장 어린 자녀의 연령은? ()세

●●● 협조해 주셔서 감사합니다 ●●●